

Bitidningen

Så får du mycket surr i trädgården

Vad händer med bina
i sagornas värld?

SLU redovisar
tre studier



Av Biodlare För Biodlare

Vi ses väl i Malmö den 11-13 mars?
Vi ställer ut på BeeCome och hoppas
på att träffa många kända och nya
ansikten.



Kom ihåg att se över dina
ramar inför säsongen.
Inlämning av ramar för
rensning får ske fram t.o.m.
den 31 mars.



Nackakupan

LP:s Biodling AB



Allt för din biodling!

Vi köper din honung!

Hör av dig för att få honungsavtalet för 2016 års skörd. shop@lpsbiodling.se eller 0533-63111

Vi köper gärna ditt överskottsvax!

Anmäl dig till vårt nyhetsbrev på www.lpsbiodling.se för att ta del av nyheter och erbjudanden!

Besök vår webshop: www.lpsbiodling.se

Erbjudande i Mars

Månadens vara - Skälderhusjackan 250:-



Vi ses på Beecome
i Malmö 11 - 13 Mars.



Skyddskläder med
avtagbara hattar / huvor.

Ny slungare till säsongen ?

Kupfest hos Joel Svenssons

Under vecka 7 - 11

Vid köp av nr:10 Flexikupan, lämnar vi 20 ramar som
dessutom är trådade, spärgaller samt täckskena i
rabatt vilket motsvarar ca 30% rabatt.
Ordinäre pris 1350:- Ditt pris: 950:-Sek



Skälderhuskupan / Flexikupan.



Vax Köpes
Vi betalar 65:-Sek / kg

Joel Svenssons Vaxfabrik, SE-266 94 Munka-Ljungby

Tel: 0431 - 43 00 55, Fax: 0431 - 43 18 55

www.joelvax.se, E-post: info@joelvax.se. Stängt påskafton. Frakt o exp.avgift tillkommer.

Vaxinlämningen
är öppen till 31/3



Skickliga cirkelledare inspirerar

Att lära nytt är glädje och lust! Jag är förmodligen helt besatt... av utbildningsfrågor eller ännu hellre av att förkovra mig. Bli duktigare på det jag gillar att syssla med. Det stannar inte vid det. Jag hyser en stark och brinnande önskan att andra också ska vilja samma sak. Att bli skickligare på det man gör ger en tillfredsställelse som få saker slår. I vårt gebit, biodling, är kunskap och skicklighet en skön kombination av teori och praktik. Bägge delarna behövs och är varandras förutsättningar. Jag blir så glad och inspirerad av alla hängivna och skickliga cirkelledare i hela vårt avlånga land och jag vill tro att de som jag är smått besatta av att få lära ut om sitt stora biodlingsintresse men också av att känna glädjen och tillfredsställelsen i att möta vetgiriga och kunskapsörstande lärjungar i alla åldrar och med olika bakgrund och personligheter. Sedan måste man ju tillstå att det bästa sättet att själv lära nytt hela livet, det är att lära andra.



Monica Selling
Ledamot förbundsstyrelsen
monica.selling@biodlarna.se

Hur skapas intresse för viljan och lusten att lära? Olika för olika människor och för de allra flesta, en kombination av olika metoder. Det är sådana här insikter som vi i utbildningskommittén bibringar våra cirkelledare på cirkelledarutbildningarna. År 2014 fanns det runt 250 verksamma cirkelledare i biodling och med utgångspunkt i de cirkelledarutbildningar som varit och som kommer framöver borde minst föregående antal finnas kvar, kanske ännu fler. 8 000 cirkeldeltagare gick biodlarutbildningar, merparten nybörjarkurser. Biodling är med all tydlighet intressant och viktig för människor och den stora frågan är, hur många blir biodlare och sedan kvarstår som biodlare? Hur skapar vi hållbarhet i biodlarleden?

Jag är helt övertygad om att vi behöver fundera på formerna för kompetensutveckling. ”Pröva på dagar eller Bli biodlare för en dag” helgkurser, distanskurser, studiebesök, lägerveckor med flera former är nödvändigt för att få nya, ”hållbara” biodlare. En stor potential finns, som alla ju vet, i de nya svenskarna.

Distrikten kommer att få sin beskärda del av ansvar och befogenheter. Vi är i dag drygt 11 500 biodlare varav flera har hållit på länge. Enligt ett välkänt talesätt blir man dock aldrig för gammal för att lära nytt. Distriktsansvaret handlar om att ta ansvar för att det finns utbildningsinsatser för de lite mer eller mycket mer erfarna biodlarna. Tänk här i termer av samarbete med andra distrikt, studieförbund och andra intressanta aktörer inom biodlingsområdet.

Bitidningen Årgång 115

Redaktion: Storgatan 41 G, 69632 Askersund

Redaktör: Anna Ahnér

Telefon: 0142-482006

E-post: anna.ahner@biodlarna.se

Bitidningen utges i 12 nummer årligen varav två nr är dubbelnummer. Tidningen utkommer strax före aktuell månad.

Material- och annonsinformation: Sid 31.

Manusstopp den första i månaden, knappt en månad före utgivningsdagen.

Tryck: V-TAB Vimmerby

Trycks på miljövänligt papper.

ISSN 0006-3886



Ansvarig utgivare:

Förbundsordförande Marita Delvert,

Grevgatan 35, 11453 Stockholm.

Telefon: 0736-737428.

Epost: marita.delvert@biodlarna.se

Sveriges Biodlares Riksförbund är en politiskt, religiöst och etniskt obunden ideell organisation, som bygger på principen om frivilligt, individuellt medlemskap. SBR ska arbeta för att utveckla svensk biodling som näring och meningsfull fritidssysselsättning, sprida kunskap om biodling, honungens egenskaper och pollinerings betydelse.



Förbundsexpedition:

Borgmästaregatan 26, 59634 Skänninge.

Telefon: se telefonlista på sidan 31.

Bankgiro: 512-7113 (medlemsavgifter)

Bankgiro: 413-6149 (övriga betalningar)

Plusgiro: 8685-0

E-post: sbr@biodlarna.se

Adressändringar meddelas till förbundsexpeditionen, 0142-482000.

Öppet: Mån-tors 08.00-16.00. Fre 08.00-14.00

Webbplats: www.biodlarna.se

Aktuella nr kan läsas via hemsidan.

Äldre BT kan laddas ner från hemsidan.

Är det något nummer av Bitidningen du inte fått? Kontakta SBR:s expedition, 0142-482000, sbr@biodlarna.se

Läs Bitidningen även på internet! Via hemsidan – www.biodlarna.se



Dialog om bin på näringsdepartementet	5
Seminarium i riksdagen	5
Beecome	6
LO:s ordförande är biodlare	8
Kunskapsutbyte i Helsingfors	10
Helsingborgs biodlare fick pris	11
Bin i sagornas värld	12
Norra Älvsborgs distrikt 100 år	14
Trädgård som lockar pollinatörer	16
SLU redovisar tre studier	20
Tankar om biodling	24
Kansliet	26
Bikalendern	27
Junior	28
Almanackan, Vi minns	29
Marknaden	30

Nästa nummer (4 – april-numret) utkommer i slutet av mars.

MANUSSTOPP: 1 mars.

Numret därpå (5-16) i slutet av april.
Manusstopp: 1 april.

Manusstopp: Nr 1-1 dec, nr 2-1 jan, nr 3-1 feb, nr 4-1 mars, nr 5-1 apr, nr 6-1 maj, nr 7/8-1 juni, nr 9- 1 aug, nr 10-1 sep, nr 11/12-1 okt

Omslagsbilden:



Foto: Staffan Jönsson

Pricken över i:et på omslaget påminner om att drottningen märks vit i år.



Uppvaktning på näringsdepartementet

LASSE HELLANDER

Under vårt arbete i förbundsstyrelsen med att lyfta fram bin och biodling i förhållande till utvecklingen av all odling, miljöarbete, organisatoriska, ekonomiska och klimatologiska frågor, har vi tillsammans med BF och Honungsringen uppvaktat näringsdepartementet. Det är nämligen där alla sådana frågor nu handläggs.

Nuvarande regering har tillsatt en stor grupp som ska skriva fram en Livsmedelsstrategi för Sverige. Arbetet har pågått sedan våren 2015.

Livsmedelsstrategin

Biodlarna är organisationsmedlemmar i LRF och vi räknade med att kunna lyfta fram våra frågor tillsammans med andra inom de gröna näringarna. Intresset från LRF var och är obefintligt för våra frågor.

Vi skrev därför fram ett eget dokument till Livsmedelsstrategin som BF och Honungsringen anslöt sig till. Ett sju sidors dokument som vi skickade till an-

svariga inom Livsmedelsstrategigruppen. De visade stort intresse för våra skrivningar och ett möte arrangerades för att ytterligare lyfta fram och prioritera våra ståndpunkter.

Vi deltog med två personer från Biodlarna, två från BF och Honungsringen med en person. Näringsdepartementets olika enheter mönstrade sex personer. Samtalet varade i nästan två timmar fast det var planerat till en timme.

Bra dialog

Vi fick en bra dialog med tjänstemännen och kunde beskriva och belysa problem och svagheter i nuvarande situation, på många olika områden. Allt från organisatoriska brister, över sjukdomar, bitillsyn och miljöpåverkan av gifter, till framtidsfrågor, forskning, Nationella honungsprogrammet och internationella problem samt kvalitetsfrågor om honung. Dokumentet finns på vår hemsida.

Livsmedelsstrategin ska vara klar under våren 2016 och delar av den ska läggas som en proposition från regeringen till riksdagen. Vi fortsätter att driva våra frågor på flera viktiga nivåer och i centrala sammanhang, för att förbättra för oss alla som arbetar med bin. Man kallar det lobbyarbete, som är viktigt för det sätt myndigheter och politiker fungerar i dag.

Fortsatt lobbyarbete för bina i riksdagen

LASSE HELLANDER

Under hösten arrangerades i riksdagen ett halvdagsseminarium på initiativ av Moderaterna och Socialdemokraterna.

Anledningen var de nya siffrorna som visade att användningen av kemiska bekämpningsmedel har ökat i Sverige, trots att den odlade arealen minskat.

Seminarieret handlade både om mängden använda preparat men också om de förslag som finns om förändrad lagstiftning för att begränsa användandet. I Sverige har vi en gammal avgiftslag som inte fungerar, dvs har ingen praktisk verkan/effekt på kostnaderna så att de begränsar/minskar användningen.

Biodlarna deltog

Forskare och myndighetsrepresentanter från Danmark var inbjudna liksom forskare från Sverige och Naturskyddsföreningen. Vi hade också fått inbjudan att närvara vid seminariet. Undertecknad fick uppdraget att representera Biodlarna. Publiken kom med frågor och synpunkter. Flera intresseorganisationer från odlare och lantbrukarna (LRF) var närvarande och framförde kritiska synpunkter mot att användningen av kemikalier skulle begränsas genom ökade kostnader.

Undertecknad kunde då beskriva effekterna för våra bin och andra pollinatörer, om användningen av växtskyddsmedel inte begränsas.

Står bakom ny lagstiftning

De danska deltagarna beskrev det system och den beskattning som finns i Danmark och som fungerar som en begränsning.

Samtliga riksdagspartier deltog i slutet av seminariet i en panel och förklarade sig stå bakom en ny lagstiftning som kommer att begränsa användningen av kemiska växtskyddsmedel, gifter. Flera hänvisade just till de negativa effekterna som uppstår för bin och pollinerande insekter.

Biodlarnas

fototävling

Fototävlingen pågår fortfarande! Skicka dina bästa vinterbilder till anna.ahner@biodlarna.se. Vintertemats slutdatum är den 29 februari 2016.

Regler: 1. Du ska själv ha tagit bilden (namn och kontaktuppgifter). 2. Storlek ska vara minst 0,5 MB och max 10 MB. 3. Minst 900x600 pixlar eller 600x900 pixlar. 4. Bilder i fototävlingarna ska vara av typen JPG eller PNG. 5. Sveriges Biodlares Riksförbund har rätt att använda de inskickade bilderna mot att ange fotografens namn intill bilden.

Från mars och fram till och med 31 maj pågår tävlingen med vårtema.



Här är ett bidrag som skickades in till sommartemat. Bilden på omslaget är också ett tävlingsbidrag.

Foto: Margareta Johansson

Biodlare på väg till konferensen i Malmö



Det drar ihop sig och vi ses snart i Malmö! Den 11 mars inviger vi Beecome 2016 – den största biodlarsamlingen någonsin i vårt avlånga land.

Alltihop är ett resultat av ett givande samarbete mellan SBR, BF, SLU och EPBA (European Professional Beekeepers). I skrivande stund (drygt en månad före kongressstart) är över 900 personer anmälda och fler anmälningar droppar in.

Mycket kommer att hända på kongressanläggningen Malmö Live. I tidigare nummer av Bitidningen liksom på Beecomeres facebookside har flera intressanta föreläsare presenterats. Här kommer ytterligare några.

Koos Biesmeijer

Koos Biesmeijer har en lång bakgrund som ekolog, där han särskilt har fokuserat på förändringar i den biologiska mångfalden och på ekosystemtjänster. I synnerhet har han studerat samspelet mellan pollinatörer och växter. För närvarande forskar Koos Biesmeijer om hållbar pollinering av grödor i Europa. Han har också studerat hur bin kommunicerar.

Du erbjuds två tillfällen att ta del av Koos Biesmeijers spännande kunskaper och erfarenheter. Under den första rubri-

ken "Vilka pollinerar våra odlade grödor" handlar det om det pollineringsunderskott som råder och om hur pollinatörerna gemensamt kan skapa den bästa pollineringen. Det andra föredraget "Kommunikation hos sociala bin" innehåller en beskrivning av honungsbiets unika kommunikationssystem. Jämförelser görs också med andra sociala bin som också har ett högt utvecklat system för kommunikation.

Kaspar Bienefeld

Kaspar Bienefeld, professor vid Bee Research & Humboldt University of Berlin föreläser om hållbara avelsstrategier för honungsbin. För att säkra överlevnad och främja bevarandet av inhemska raser kan smartare avelsstrategier användas. Avelsstrategier kan även användas för att utveckla bättre egenskaper som ökad produktivitetsförmåga. Kaspar Bienefeld kommer att beskriva hur man kan arbeta med detta med hjälp av genetiska markörer i såväl växt- som djurförädling. Han kommer dessutom att presentera projektet SmartBees.

Marie-Pierre Chauzat

Marie-Pierre Chauzat arbetar vid EU:s referenslaboratoriet för bihälsa. Hennes specialområde är bisjukdomar och ekotoxikologi och hon har varit ansvarig för det europeiska projektet angående bihälsa

och förluster (EPILOBEE). Laboratoriet där hon arbetar är även referenslaboratorium för OIE (den internationella organisationen för djurhälsa). Marie-Pierre kommer att berätta om såväl referenslaboratoriets roll som resultat från EPILOBEE-projektet.

"Biodling i Europa"

Under programpunkten "Biodling i Europa" kommer bland andra **Willie Robson** från England och **Jiří Danihlík** från Tjeckien att presentera sina biodlingar.

Willie Robson, från Chain Bridge Honey Farm i norra England, började som biodlare 1962 då han utökade sin fars biodling som hade påbörjats 1948. Han ökade både antalet bisamhällen, som för närvarande är cirka 1 600, och produkt-sortimentet. Han tillämpar traditionella biodlingsmetoder med det ursprungliga biet (*Apis mellifera mellifera*) och producerar bland annat kakhonung.

Jiří Danihlík är en yngre biodlare med cirka 60 bisamhällen i östra delen av Tjeckien. Han började som biodlare år 2000, och blev så intresserad av bin att han valde att utbilda sig inom biforskning. Han har intresserat sig för varroatolerans och binas immunsystem, och disputerade nyligen inom området biokemi. I sin biodling producerar Jiří drottningar, och han håller även biodlingskurser med spe-

Eva Forsgren, institutionen för ekologi, Sveriges lantbruksuniversitet (SLU) föreläser om amerikansk yngelröta på Beecome.



Eva Forsgren

EVA FORSGREN
Amerikansk yngelröta förekommer i biodling över hela världen och är en av de mest allvarliga sjukdomarna som angriper honungsbin.



Koos Biesmeijer.



Kaspar Bienefeld.



Willie Robson.



Marie-Pierre Chauzat.



Jiří Danihlík.

ciellt fokus på bihälsa och bra skötselmetoder.

Speakers corner

Speakers corner ger dig en möjlighet till att berätta om din biodling. Dela dina erfarenheter, dina upptäckter och tan-

kar med oss andra under 20 minuter! En lista kommer att finnas på plats där du bokat lämplig tid för ditt framträdande. Du kan också boka in dig i förväg via info@become2016.com.

Panelsamtal, föreläsningar, varierande workshops, studiebesök och drygt 50 ut-

ställare erbjuder möjlighet till många upplevelser och lärdomar från vår mångfacetterade biodlarvärld.

Om du redan inte anmält dig – gå in på www.become2016.com.

**Marita Delvert
Preben Kristiansen**

föreläser om amerikansk yngelröta på Beecome

Sjukdomen, som orsakas av en bakterie, är mycket svår att bli av med om den får fäste i en biodling eller ett område. Bakterien som orsakar sjukdomen (*Paenibacillus larvae*) bildar extremt motståndskraftiga sporer som kan behålla sin livskraft mycket länge och vara smittsamma efter flera decennier. Unga bilarver blir smittade genom att de får i sig sporer-

na via födan. Bakteriesporerna grov och förökar sig i tarmen hos den unga larven som dör av infektionen.

Normalt har bin en relativt stor motståndskraft mot sjukdomen, och det är därför först när smittrycket blir för högt som sjukdomssymptom utvecklas. Infekterade, döda larver innehåller miljontals infektiösa bakteriesporer som kan

spridas i en biodling eller ett område. Tillförlitliga metoder för att tidigt upptäcka sjukdomen och en bra kartläggning om dess förekomst är viktigt bland annat för att begränsa smittspridning.

Aktuella diagnosmetoder, saneringsstrategier och smittspårning vid sjukdomsutbrott av amerikansk yngelröta kommer att diskuteras.

LO-basen Karl-Petter Thorvaldsson har varit biodlare sedan han var barn. Han har hunnit avverka tre raser i tre aktiva perioder och han har bytt metod – från att röra till att ympa. – Nu ska jag fortsätta med bin så länge jag lever. Biodlare blir gamla, så jag tänker hålla på tills jag blir 100.

ANN-SOFIE FREDRIKSSON

LO-basen kopplar av i bigården

”Bina kräver min närvaro fullt ut”

Att få ja till en intervju var inte alls svårt, men att hitta en tid som passade var en svårare nöt att knäcka. När väl samtalet inträffade så blev det långt. Karl-Petter Thorvaldsson hade nära till skratt och gillade att berätta om både lyckan med bin och misslyckanden i hanteringen.

– Du vet väl, sade han, att ordet bisysla handlar om just biodling. Det var många, många arbetare som hade en eller ett par bikupor hemma. Lagstiftningen om rätten att ha en liten biinkomst som härrör från något annat än den huvudsakliga sysselsättningen kommer från detta faktum.

Och den historien borde väl om någon LO-basen med 1,5 miljoner medlemmar i de olika förbunden känna till. Våren 2016 är spännande med stora löneförhandlingar och kongress (17–20 juni) där Karl-Petter kandiderar för omval till en ny fyraårsperiod. Tillbaka till bina som ju detta skulle handla om.

Odlat fram drottningar

– Jag är inne på min tredje period som biodlare. Det började när jag var 12–13 år hemma i Kosta. Jag ville bli en ny Jan Lindblad*, samlade insekter och andra djur. På en ödetomt hittade jag en trågpupa och jag fångade bin och försökte få dem att stanna kvar i den. Till slut var det en biodlare som tog mig under sina vingar. Jag fick en avläggare med nordiska bin, som ju är långsamma i starten men lagom till att ljungblomningen var det alltid full fart.

Karl-Petter höll på i nära tio år sedan kom andra saker emellan som gymnaset, arbetsliv och karriär. En karriär som börja-

de som metallarbetare i Växjö och via ordförandeskap i SSU och ABF och ombudsmannaskap i Metall för att landa vid LO.

En dag frågade en släkting om de skulle skaffa bin ihop. Den här gången blev det krainerbin i trakterna av Upplands Väsby och som mest 22 samhällen. Karl-Petter har till och med odlat fram drottningar. En sommar blev han stolt ”fader” till 15 vackra drottningar.

Nygammalt intresse väcktes

Tredje gången gillt berodde på en flytt till ett sommarställe utanför Katrineholm och på en gåva från ABF i Sörmland. Gåvan var ett bisamhälle, vilket passade perfekt för hans nygamla intresse. Den här gången föll valet på gula italienska, naturligtvis beroende på att den rasen är den mest vanliga i trakterna.

– De är trevliga att arbeta med, dragvilliga och härliga. Jag har gått från 20 kilo i honungsskörd med de nordiska till det dubbla med italienarna. Platsen har ett fantastiskt vitklöverdrag men våren börjar med sälj, vitsippor och gullvivor. Sedan blir det ju så att vi köper fler och fler biväxter till trädgården.

Drabbades av sommarförlust

Karl-Petter har lovat sin sambo att hålla sig till ett samhälle, men det kan vara under omförhandling.

– Nästan alla säger att man inte ska ha bara ett och efter förra årets dyrköpta erfarenhet är jag benägen att ge dem rätt. Jag övervintrade ett riktigt starkt samhälle, men jag drabbades för första gången av en sommarförlust. Allt såg bra ut, men så en bit in mot sommaren upptäckte jag mäng-

der av döda bin utanför kupan. Tyvärr var det varroan som hade slagit till riktigt hårt. Ändå hade jag använt oxalsyra som man ska göra på hösten.

Smidigt med ympning

Karl-Petter har ställt sig i kö för ett nytt samhälle och jag passade på att ställa en fråga om eventuella likheter mellan biodling och arbetet som LO-bas.

– I de banorna har jag aldrig tänkt. När jag är i kupan så går det inte att tänka på det vanliga arbetet. Bina kräver min närvaro fullt ut. Ibland måste jag sätta parasoll över kupan för att kunna gå igenom samhället, eftersom det kan vara regnigt när jag har tid att ta hand om dem. Det mesta i biodlingen händer mellan maj och september och sommaren är ju ändå en lugnare period i mitt vanliga jobb. Det har blivit så mycket lättare att ta hand om honungen sen jag gått över till att ympa skörden i stället för att röra den, även om jag bara har en handvevad slunga.

Kommit ur rullorna

Den främste företrädaren för så många fackanslutna måste få frågan om närvaro i det lokala föreningsarbetet och om medlemskap i Sveriges Biodlares Riksförbund.

Hur är det med detta?

– Nej, jag hinner inte vara med i det lokala i den utsträckning som jag skulle önska, men jag fick nyss en kallelse till årsmöte i Katrineholm. Däremot verkar jag ha kommit ur rullorna när det gäller SBR, eftersom Bitidningen har slutat komma. Jag behöver kolla vad som har hänt!

*Jan Lindblad, berömd svensk naturfilmare och vissekonstnär, 1932-1987.



Karl-Petter Thorvaldsson

LO-ordförande och biodlare

Ålder: 51 år

Biodlare sedan: Inne på sin tredje aktiva period, började då han var tolv år.

Genomsnittlig honungsskörd:

20 kilo för nordiska, 40 kilo för gula italienska.

Ras du föredrar: Haft nordiska, krainer och nu ligustica.

Vilka kupor har du?

Östervålakupor

Några tips du vill dela med dig av?

Var lugn vid arbete med bin, vid oro i kupan, backa och vänta en stund. Våga fråga andra biodlare. De delar gärna med sig av sina kunskaper.



Östervålakupor.

Foto: Privat



Grön färg blev det.

Foto: Privat



Sommaren 2015 drabbades Karl-Petter Thorvaldsson av sommarförlust och samhället dog.

Foto: Privat



Honungen slungas i en handvevad slunga och ympas sedan.

Foto: Privat



Bikupan var en gåva från ABF Sörmland och bigården finns vid sommarstället utanför Katrineholm.

Foto: Privat

Nordisk Baltiska Birådet ger tillfälle till viktiga kontakter

STURE KÄLL

Nordisk Baltiska Birådet skapar tillfälle till kontakter i grannländerna och ger värdefullt kunskapsutbyte.

Den årliga sammankomsten Nordiska Baltiska Birådet hade sitt möte i Helsingfors 28–29 januari 2016. Det är en mötesplats för forskare, biodlingskonsulenter och förtroendevalda från de nordiska och baltiska länderna. (Island och Litauen deltar inte.)

Programmet domineras av ett stort antal korta projektredovisningar, men det finns även tid avsatt för resonemang inom respektive deltagarkategori.

Jämförelse mellan länder

Vi förtroendevalda resonerade om och jämförde hur de olika länderna uppfyller EU:s krav på en säker metod för att kunna ange det antal bisamhällen som finns i respektive land. Utan att finna någon självklar lösning konstaterade vi att det finns mycket olika sätt i de olika länderna.

I Finland får tusen slumpvist utvalda medlemmar/biodlare svara på 12 frågor, som är likadana år efter år. I Danmark är det en ”statistisk myndighet” som undersöker och biodlarorganisationerna är helt bortkopplade. Därefter extrapolerar (räk-

nar) man fram ett hyggligt säkert(?) värde på antalet bisamhällen.

Stor bredd på redovisningar

Ett drygt 20-tal projektredovisningar fick vi ta del av och här finns inte plats att nämna alla, men några exempel är:

- En lettisk undersökning om nyttan med drönarutskärning, som gav positivt resultat.
- En dansk undersökning om olika mätmetoder av varroatrycket i bisamhällen.
- Ett finländskt företag redovisade hur bin och humlor kan sprida ett biologiskt motmedel mot mjöldagg i blommande bärbuskar och fruktträd, med goda resultat.
- Det framfördes fem olika redovisningar om bin och pollinering.
- Ett danskt projekt där biodlaren kan göra sina noteringar på Internet.
- En finländsk broschyr där man samlat bilder och fakta om ett antal sort-honung.
- Lotta Fabricius från Sverige redovisade vårt nya utbildningssystem.
- Eva Forsgren, SLU, visade på en likhet mellan sjukdomarna amerikansk yngelröta och mjältbrant, som båda orsakas av sporbildande bakterier.
- En föreläsare från Finland rapporte-



Nordiska Baltiska Birådet är en mötesplats för forskare, biodlingskonsulenter och förtroendevalda från de nordiska och baltiska länderna. I år hölls träffen i Helsingfors. Foto: Sture Käll

rade om en undersökning som ”finländska kemikalieinspektionen” genomfört vid anmälan av bidöd vid tre bigårdar i samma område.

Som beskrivits ovan var det alltså ytterligare cirka 15 redovisningar vi fick ta del av. Det var en imponerande bredd i redovisningarna. Det är ett värdefullt tillfälle att reda på vad som händer i våra grannländer. Länder som har ganska lika klimatförutsättningar som Sverige för biodling.

Alla välkomnas till nationella honungsprogrammets konferens

Efter diskussion med näringen har Jordbruksverket beslutat att samordna sin årliga konferens med det stora Beecome mötet i Malmö den 11–13 mars i år.

Jordbruksverkets möte blir då kortare, men förhoppningsvis ett svenskt komplement till de mer internationella utblickarna på Beecome.

Mötet genomförs på fredag den 11 mars klockan 9–11.30. De frågor som kommer att avhandlas är följande (detaljerat program kommer senare):

1. Pollinering

Erfarenheter i Sverige och presentation av möjlighet inom området. Vi får även en kort presentation hur man ser på pollinering i England. Hans Eriksson Ransta gård och Jonny Ulvtorp.

2. Utbildningsmaterial

Ett svenskt utbildningsmaterial håller på att växa fram. Vad är innehållet och hur sprids kännedom om detta spännande material? Monica Selling.

3. Svenska Bin

Sverige har skapat en unik plattform för marknadsföring av svensk honung. Hur kan denna sprida kunskap och intresse om både svensk honung och biodling? Anna Lind Lewin.

4. Beebase

I England har man utvecklat ett register för att både sprida information till biodlare och tillhanda underlag till EU för att få del av deras utvecklingsmedel för binäringen. Vi får besök från ansvariga i England som presenterar hur registret fungerar och biodlarnas reaktioner.

5. Problem och sjukdomsläget inom biodlingen i Sverige

En genomgång av status, resistensproblematik, vinterförluster, resistensproblematiken, etc. Preben Kristiansen och Bert Thrybom.

Anmälan görs senast den 4 mars till: magnus.grontoft@jordbruksverket.se
Magnus Gröntoft, +46 705 83 6566



Ingrid Bondesson, Kent Lörd, Christer Stagling och miljönämndens ordförande Anders Lundström.

Biodlarförening har fått miljöpris

KENT LÖRD

Nordvästra Skånes

Biodlarförening har fått Helsingborgs Stads Miljöpris 2015 på 25 000 kronor. Priset utdelades på stora scenen under stadsfestivalen utav miljönämndens ordförande.

Texten på diplommet var enligt följande:

”Helsingborgs Stads Miljöpris 2015 går till Nordvästra Skånes Biodlarförening en anrik förening med stort engagemang

för Helsingborgs minsta och idoga miljöarbetare, bina.

I 135 år har Nordvästra Skånes Biodlarförening jobbat för att hjälpa några av våra minsta och mest idoga miljöarbetare. Med djup kunskap och brett engagemang odlar föreningens medlemmar bin, deltar i forskningsprojekt och internationella samarbeten, håller kurser i att bygga kupor i staden. På detta sätt bidrar de till att bina kan fortsätta pollinera och därigenom producera en tredjedel av vår mat samt bidra till ett hållbart samhälle både för människor insekter, fåglar och andra djur”.

Det är mycket glädjande att kommunen uppskattar det arbete som läggs ner från föreningens sida, och vid ett möte med miljöförvaltningen menade man att man uppskattade även de projekt som föreningen engagerat sig i.

Bland annat har föreningen arbetat för att engagera invandrare att syssla med biodling, att försöka få före detta missbrukare att intressera sig för biodling och även engagemanget tillsammans med ”Bee Best” där vi haft bikupor på olika institutioner i Helsingborg stad till exempel på Stadsbibliotekets tak, Helsingborgs Arenas tak med flera.

Studie visar att bin föredrar varmare väder

”Artrika växtområden medför att ekosystemet behålls stabilt.”

Uttalandet kommer från professor Nico Blüthgen och Sara Kühsel vid Tekniska universitetet i Darmstadt. Kühsel har undersökt omfattningen av blombesökande insektsarter inom 40 utvalda områden. Hon fann totalt 511 besökande insekter bland 104 olika växtarter. Kühsel registrerade även vid vilken temperatur insekterna var aktiva och kunde konstatera att

pollineringen av växterna skedde vid varierande tidpunkter. Kyliga sommandagar visade några insektsarter ett svagt intresse medan andra, i synnerhet bin, föredrog varmare väder. Av detta förhållande drog man slutsatsen att insektsarterna kompletterar varandra till gagn för pollineringen i hela ekosystemet.

Forskarna undersökte också hur markanvändningen fungerade inom dessa artrika områden och överraskades av upptäckten att områden med häst-hagar, betesmarker för kreatur och snarlika områden hade samma insektsarter men i

betydligt större mängd.

Situationen kunde bara jämföras med ängarna vid naturnära områden. Insekternas behov av speciella temperaturförhållanden visade sig genom stigande aktivitet. Den tilltagande mängden av olika flygande insekter var helt jämförbar med den aktivitet som förekom i de naturnära områdena.

Studien har publicerats i tidskriften Nature Communications. Utdrag från Deutsches Bienen Journal 23 (2015):10 5.

Lars-Martin Liljevall



Bikuporna på Ekkullen i Astrid Lindgrens Värld.

Foto: Siri Bäck

Vad händer med bisamhällena i

SIRI BÄCK

Sommaren 2013 besökte Bitidningen Astrid Lindgrens Värld i Vimmerby. Då berättade vi om de bikupor som nyligen hade fått ta plats i parken. Nu har det gått några år sedan vi hälsade på, och vi är nyfikna. Hur har det egentligen gått med biodlingen i sagornas värld?

Det är en sådan där ruggig höstdag, småregn i luften och knappt tio grader varmt, när vi möter upp Dale Karlsson utanför grindarna till nöjesparken. Dale arbetar som trädgårdsmästare i Astrid Lindgrens Värld, men sköter också om bikuporna, precis som när vi var här 2013.

I dag är kuporna tre till antalet. Dale tycker att det är ganska lagom, och planerar inte att utöka biodlingen i parken särskilt mycket. Biodlingen är ju som mest intensiv när det är högsäsong i parken,

så då gäller det att inte ha för stort.

Sommaren 2015 har inte varit den allra bästa, och en avläggare som fick en trög start gjorde att det egentligen bara var ett honungsproducerande samhälle. Honungsskörden var väl ändå någorlunda med cirka 45 kilo, även om honungsproduktionen mest ses som en extra bonus. Honungen som producerats hittills har använts ”innanför grindarna”, som Dale uttrycker det. Till exempel användes delar av årets skörd av en av restaurangerna, till en förrätt med rödbetor och Chevré. Dessutom berättar Dale att de anställda i parken fick varsin burk i julklapp.

”God jul från 60 000 medarbetare på Ekkullen stod det på etiketten!”

Stick och stämningar?

Men besökarna då? Parken besöks årligen av nästan 500 000 personer, företrädesvis barnfamiljer. Vad säger de om bina? Är ni inte rädda för gråtande bi-stungna barn och rasande föräldrar med stämningssökningar i högsta hugg?

Dale skrattar åt min fråga.

– Nä, nä, vi har inget sånt. De fles-

ta ser inte ens bikuporna, tror jag, även om de brukar vara nyfikna när vi tittar till samhällena. Och attityden till bin har förändrats, tycker jag. Vanligt folk vet vilken nytta bina gör, och vet att de inte är getingar. Och så är det trendigt. De som förut gjorde surdegsbröd och egen korv, de skaffar bin nu, säger han. Själv ser han ut som ursprungsupplagan till hipstern, med gubbkeps, mustasch och rejäla kläder. Han skrattar när jag påpekar hans trend-faktor.

– Jag har ju till och med en tatuering nu! säger han och rullar upp jackärmen. Dales dotter jobbar som grafisk designer, och tatueringen är hennes sextioårspresent till honom. Den föreställer givetvis ett bi.

Estetiska kupor

Dale själv har fastnat för det där med biodling. Förutom de tre kuporna i parken, har han ytterligare fem kupor på hemmaplan, tre på tomten och två i en utbygård.

– Fast jag kallar mig inte biodlare ännu, jag är fortfarande bara en som har bin, säger han och ler snett.

Parkens bin bor i uppstaplingskupor



Dale Karlsson inspekterar området kring det som ska bli Tulipagården, där Sofia bor.



Tatueringen på Dales underarm föreställer ett bi.

Astrid Lindgrens värld?

på LN, men hemma har Dale trågupor med svearamar.

– Jag är ju även krukmakare, konsthantverkare och trädgårdsmästare, och även om uppstaplingskuporna är praktiska, så är tråguporna med svearamarna mycket snyggare! förklarar han och skrattar lite.

Dale är spänd inför sin tredje vinter som biodlare. Det är ju en del att hålla ordning på, och ännu har han inte haft några vinterförluster. Annars är han väldigt fascinerad av det cykliska i bisamhället, hur det svänger mellan full fart och dvala över året.

Trädgård som skaver

Just den här hösten vankas det ingen vintervila i parken, annat än möjligen för bina. Parken storsatsar nämligen på en ny miljö som ska stå klar till sommaren – Bröderna Lejonhjärta. Dale lyser av engagemang när han visar runt.

– Tanken är att man som besökare succesivt ska slussas in i den här sagan, och växtligheten är en stor del av det. Titta, här har vi planterat vad som vid första anblick

ser ut som vanlig gran och björk, men det är det inte. Granen är en slöjgran som får långa svepande grenar, och det där är en kamjatkabjörk. De liknar det vi vanligen ser runt om kring oss, men är inte helt detsamma och därför skaver det lite. På samma sätt har vi tänkt när vi satt ett gräs som skiftar i rosa, och rallarrosor som är vita i stället för de vanliga röda.

Övergången från ”vanlig” skog till miljön runt Bröderna Lejonhjärta blir smygande, men rätt vad det är står besökarna på gårdsplanen till Tulipagården, där Sofia bor. Och för binas del är duvdrottningen Sofia viktig. Hon har nämligen bin i böckerna, och kommer även att få det i den nya miljön. Dale tänker sig gammeldags trågupor, kanske modifierade för att se lite äldre ut. De kupor som står mitt inne i miljön kommer för säkerhets skull att vara tomma, men strax bredvid ska de riktiga bina synas.

Tusentals växter

Förutom bin kommer Sofia ha flera trädgårdsland med bland annat kryddväxter, och runt hennes gård kommer bina kunna

flyga bland tusentals växter. Till exempel har cirka 16 000 vårlökar planterats, bland annat olika senblommande narcisser och vildtulpaner. Här finns också kransveronika, stenkyndel, lavendel, rhododendron och rosenslån, för att nämna några. Och förstås – vad vore körsbärsdalen utan körsbärsträd?

Infobigård?

Strax utanför Sofias gård kommer de riktiga kuporna, alltså de som innehåller bin, att stå. De kommer bli mer exponerade än tidigare, något som Dale tror kommer bli lyckat. Han har även funderingar på någon typ av infobigård – problemet här ligger snarast i den stora mängden besökare. Platsen måste vara lite undanskymd så bina inte blir störda precis hela tiden. Sedan tycker Dale också om när informationen inte blir för påträngande – subtil pedagogik är den bästa.

Så jovisst har bina kommit till sagans värld för att stanna! Dale har lovat sin chef att stanna kvar i parken tills han går i pension – och att sköta om bina tills chefen går i pension. Då är Dale 95 år gammal...

Norra Älvsborgs Biodlardistrikt firade hundraårsjubileum under 2015. För att uppmärksamma detta gavs bland annat en jubileumsskrift ut under slutet av året. I skriften ges en historisk tillbakablick på sådant som hänt i föreningen. Här intill delar distriktet med sig av två av texterna.

En söt historia ...

Att kunna köpa billigt socker har genom tiderna varit en för biodlare mycket central fråga. I vår förenings regi har många olika försök gjorts.

Vid ett tillfälle slog vi oss samman med grannföreningar för en egen långtradarleverans med beställning direkt vid sockeraktiebolaget. Icke utan besvär fick vi själva svara för omlastning och distribution av sockret. Priset då? – Tja! – dagarna efteråt kunde vi i livsmedelsaffärerna köpa socker till kampanjpris betydligt billigare. Sânt är livet för oss biodlare!

Ovanstående som en liten bakgrund till den historia jag nu skall berätta:

Händelsen ägde rum 1992 då min dåvarande arbetsplats – Kunglig Bohusläns Regemente – skulle läggas ned med en omfattande avveckling av all utrustning och övrig materiel till följd. Det kom sig att jag i regementets lunchmatsal blev sittande vid samma bord som avvecklingschefen varvid följande samtal utspann sig:

- Hej Alf! Är inte du biodlare?
- Jo visst.
- Vill du möjligen köpa socker billigt?

Köpa billigt socker

Det gick som en stöt genom kroppen, äntligen en utmärkt möjlighet till billigt socker.

- Jodå, visst vill jag köpa socker försatt att det är till rätt pris.
- Tja – priset kan vi väl alltid komma överens om.
- Hur mycket socker rör det sig om?
- Några ton kanske!?
- Nu hade jag uppenbara problem att dölja min entusiasm.
- Sa du några ton?
- Ja, men det är bara en liten hake.
- Vadå för hake? Är det så att sockret



Drömmen om billigt socker.

Foto: Designfoto/Pixabay

stätt länge i förråd och blivit fuktskadat?

- Nej tror jag inte.
- Vad är då haken?
- Jo ser du, det är förpackat i 6½ grams portionspåsar.
- ????????

Efter någon minuts absolut tystnad gick luften ur mig i en lång och ljudlig suck. Det här hade jag förstås inte riktigt räknat med i all min entusiasm. Jag kände mig tvingad att begära några dagars betänketid.

Direkt efter lunchen gick jag vägen om livsmedelsförrådet och tiggde till mig en näve sådana där små portionspåsar.

I kaffepausen vid nästa styrelsemöte i vår biodlarförening kastade jag påsarna på kaffebordet.

Något förvånade styrelseledamöter bestämde dock efter en kortare diskussion att föreningen skulle köpa hela partiet.

Sagt och gjort!

En transportstyrka med ”handräckningstrupp” ur Sundals Södra Biodlareförening – ledd av salig Ewald Gustavsson – anlände några dagar senare till regementsområdet. Det dröjde inte länge förrän en liten karavan av tungt lastade bilsläpkärror lämnade Uddevalla med kurs mot Brälanda med omnejd.

Det billiga sockret hade där en stry-

kande åtgång. Hela lagret var upptingat efter blott några timmar.

Entusiasmen visste inga gränser!

Men – det var nu problemen började! Hundratusentals små, små, små påsar skulle tömmas på sitt innehåll. Hur många sådana påsar – käre läsare – har du öppnat? Kanske några enstaka i samband med något kafébesök – men nu gällde det hundratusentals påsar.

Det var bara att gå till verket!

En hink mellan benen att hålla sockret i, en soppåse att lägga de små tomemballagen i. Riva upp! Tömma i hinken! Riva upp! Tömma i hinken! Riva upp! Tömma i hinken!

Efter en hel tv-kväll inklusive sena nyheterna gav endast en liten mängd socker i hinken.

Goda råd

Entusiasmen byttes snabbt i bitter hjälplöshet. Nu var goda råd dyra.

Telefonerna gick varma. Idéer och erfarenheter utbyttes.

Här följer en kort beskrivning över några av försöken att höja kapaciteten vid ”sockerutvinningen”.

- Småpåsarna hackades sönder med kniv eller stämjärn för att därefter med hjälp av en sikt skilja socker från pappers-

Kvinnliga nätverket i distriktet

Under de senaste 30 åren har man hört att det är önskvärt med kvinnor i olika styrelser, så även bland biodlarna. Under åren 1998 till 2011 gjordes stora insatser för att öka antalet biodlare och då särskilt mot kvinnor.

avfall. Metoden lades ner på grund av för mycket spill.

- Påsarna lades hela i vatten för att blötas upp och sedan röras sönder. Även denna metod förkastades efter en del försök. Bina vägrade helt enkelt ta fodret.

- Hela familjer togs i anspråk sporrade av högre veckopeng, beting eller tävling. Metoden praktiserades med viss framgång av Orvar Carlsson.

- Portionspåsarna maldes hela i köttkvarn. Därefter vidtog ”siktmetoden” och/eller ”uppblötningmetoden”. Samma resultat – bina vägrade!

Mycket tålamod

En av de största innovatörerna var numera bortgångne Ewald Gustavsson. På sitt glittrande glada sätt spred han information om de senaste rönen vad gällde utvinningsmetoder.

Den enda gångbara metoden visade sig vara att riva upp påse för påse och tömma ut innehållet. I sanning en tålamodsprövande sysselsättning. I många stugor sågs lyset tänt till lång in på småtimmarna – sockertömning pågick!

Någon gav nog upp och ställde undan sockerlådorna. Än i dag kan man i någon bigård se en väl undanstoppad låda med portionssocker. Titta själv vid de kommande bigårdsbesöken! Du måste dock titta noggrant för det är inte säkert att ägaren vill kännas vid sitt misslyckande.

I dag invintras många samhällen med Bifor där det bara är att ta bort skyddstejpen och vända hinken över samhället. Därmed är hela vinterfodringen klar!

Med detta som jämförelse borde kanske rubriken på denna historia ändras till: ”När snålheten bedrog visheten”

Men visst! – sockret vi köpte var billigt! Dessutom fick vi på köpet en (åtminstone så här i efterhand) rolig historia.

**Alf Joelsson
Dalslands södra**

Något som många biodlare känner till från denna tid är EU-projektet ”Bi i varje By”. Janne Mårtensson, utbildningsansvarig på SBR, åkte vid denna tid runt om i Sverige och propagerade för fler bin och att fler skulle bli biodlare. Genom hans försorg sattes det upp visningsbikupor på många platser i landet och även i vårt distrikt. En finns bland annat att beskåda på Hunneberg.

2003 startade SBR ett kvinnligt nätverk. Antalet kvinnor på nybörjarkurserna ökade över hela landet. Trenden var densamma även hos oss i Älvsborgs norra biodlardistrikt. Flera år i rad från 2004 till 2009, bjöds hela Sveriges kvinnliga biodlare till konferenser, på olika platser bl.a. Hallsberg och Vadstena.

Intressanta träffar

2009 ändras namnet till SBR:s Qvinnor och namnbytet spreds ut på både distrikt- och föreningsnivå. För oss kvinnor medförde detta att vi gavs möjlighet att träffa biodlande kvinnor från andra delar av landet och att vi blev inbjudna till intressanta föredrag i de närliggande distrikten. Vi fick också möjlighet att ordna en ekonomidag för kvinnliga biodlare. Lisbeth Ahlmark var föreläsare och Väne-Åska bygdegård var platsen för evenemanget. Efter dagens slut gavs tillfälle att besöka Lisbeth Ahlmarks Örtagård, en av nordens största privatägda örtagårdar. Maja-Lena Främpling, från Länsstyrelsen, gjorde dagen möjlig genom att betala föreläsningarvotet. Intresset var stort! Det kan man verkligen konstatera! Till denna utbildning kom kvinnor från hela Västra Götaland samt Halland.

Vid nästa större sammankomst som arrangerades av SBR:s Qvinnor, stod en

100 år



Norra Älvsborgs Biodlardistrikt

Båda dessa texter finns med i jubileumsskriften som Norra Älvsborgs Biodlardistrikt tog fram i samband med hundraårsfirandet 2015.

kurs i salve- och cerat tillverkning på programmet. Denna gång var ledaren Ingrid Karlsson från Götene och det var Studieförbundet Vuxenskolan som gav oss möjligheten. Även denna gång samlade kvinnor från flera biodlardistrikt. Vid ett senare tillfälle fick vi i SBR:s Qvinnor en förfrågan från Maja-Lena Främpling, om vi kunde ta fram en broschyr med enkla recept med honung. Frågan resulterade i ett samarbete över gränser ytterligare en gång. Kvinnliga nätverkare från Bohuslän, Trollhättan och Vänersborg träffades och arbetade fram en mycket fin honungsbroschyr med enkla honungsrecept. Receptsamlingen blev mycket omtyckt. Ett bevis för detta är att den fortfarande kan köpas från VästgötaHonung.

Aktiva i föreningar

SBR:s kvinnor som grupp har upphört på distrikts och föreningsnivå och så även i vårt distrikt. Ett av syftena med projektet var att synliggöra kvinnorna och det har medfört att kvinnor numera är väl representerade och aktiva i så väl biodlingen som i distriktets föreningar. I dagsläget är 40 procent av nytillkomna biodlare kvinnor och intresset ökar ständigt!

Gunilla Ivehag

Det är en het eftermiddag i augusti. I den prunkande lilla oasen som Naturskyddsföreningen i Karlskoga skapat är det liv och rörelse. I varje rabatt surrar och fladdrar det av pollinatörer.

ANNA AHNÉR

Fjärils- och humleträdgården

– föreningen som gjorde en naturvårdsinsats

Vi slår oss ner på en liten stenbänk och initiativtagaren Ingrid Norudde berättar hur det började för drygt fem år sedan. Då surrade och fladdrade det inte så särskilt mycket. Tvärt om var det rapporterna om att fjärilar, humlor och bin minskar i Europa som gjorde att några personer kände att det var dags att göra något.

– Fjärilsträdgårdar fanns det på flera håll men ingen kombinerad fjärils- och humleträdgård. Jag fick den här idén och började höra mig för, berättar Ingrid Norudde.

Idén mottogs bra och projektet drogs igång. Karlskogakretsen sökte pengar och fick 25 000 kronor från riksförbundet på hösten 2010.

Sågholmen

Arbetet med att hitta en plats att ha trädgården på inleddes. Någon fick ögonen på en bit ”skräpmark” i närheten av Nobelmuseet intill en damm och tänkte ”här kanske...”. Platsen heter Sågholmen och såg inte mycket ut för världen. Där var det högt gräs, några träd och stora högar med sten och gammal asfalt från ett tidigare vägbygge.

Ägaren, Fortum, upplät gärna marken och nu är det föreningen som förvaltar den.

Det tunga arbetat med att göra i ordning marken inleddes. Många ideella timmar lades på att forsla bort asfalt, stenar, träd och rötter. Trädgårdsarkitekten Josie Ahlström hjälpte till med en grundskiss.

Trädgården har sedan dess designats vidare och växt fram förmerats efterhand.

Det kostar att anlägga en trädgård och 25 000 kronor räcker inte till allt. Det drar lätt i väg och bara att köpa växter tar en stor bit av potten. Men en del växter har föreningen fått till skänks. Det mesta av jorden till rabatterna är brunnen gödsel som hämtats från snälla hästägare.

Nu finns det ungefär 140 arter i trädgården och det är blandat med blommor, träd och buskar.

– Det är bara nektarväxter. Det är viktigt att täcka in hela säsongen. Vi har även blommor för nattfjärilar och svärmare, till exempel flox, kaprifol och såpnejlika.

– Vi har valt att inte ha ettåriga växter på grund av att de kräver mer skötsel.

Det enda undantaget är honungsfacelia som är en mycket bra grön gödslingväxt och bimagnet.

Trädgården har byggts upp i sektioner och där finns till exempel en frukt- och bärlund med astrakan, hallon, vinbär och krusbär. Här trivs amiralfjärilen som kommer sent på säsongen.

Äng och barnkammare

Ängen är ett senare projekt som kommit till och som har en helt annat typ av flora som bland annat blåvingar gillar. I kanten av ängen finns olika värdväxter med bland annat brakved som citronfjärilar lägger sina gröna larver på.

Det finns också en planterad nässelrabatt, en barnkammare för fjärilslarver.

Det krävs arbetskraft till en trädgård och 40 personer finns på ett skötselschema. Det innebär att varje person har ansvar för en vecka vart annat år då det ska

vattnas och rensas ogräs. Gräsklippningen sköts av föreningens kassör.

– Det finns en ”adoptivförälder” till varje rabatt som håller ett extra öga och det funkar jättebra, säger Ingrid Norudde.

Fjärilar gillar syren

Många medicinalväxter finns, som strålöga, ålandsrot och hjärtstilla.

– Syren är suverän för fjärilar, värdefull på försommaren då inte så många andra växter kommit igång än.

Syrenbudlejan är en omtyckt fjärilsbuske men som har valts bort eftersom den inte är hårdig i dessa trakter. Föreningen vill inte lägga tid och pengar på en växt som kanske dör och som måste planteras om. De framhåller hellre gammaldags penner som är lite bortglömda.

Trädgården är alltid öppen. Alla kan gå dit när som helst för en stunds avkoppling. Föreningen tar även emot studiebesök.

Det finns alltid löpande utgifter och några i föreningen syr trädgårdsförkläden av återbrukade jeans som säljs.

Ingrid visar runt i trädgården. Den är inte så stor men de välplanerade rabatterna gör att den förändrar sig vartefter man rör sig. Från varje ny vinkel byter trädgården skepnad.

Gammal järnbruksbygd

Några rejäla stenar har Karlskoga kommun bidragit med till trädgården och som forslats dit med traktor. Nu fungerar de som prydnad, rumsindelning och sittplats.

Karlskoga är en gammal järnbruks-



bygd och en mur påminner om industri-tiden. Den har murats med sinnersten, en slaggrestprodukt från järnframställningen och ramar in en av rabatterna.

Strålögats gula blommor besöks flitigt av påfågelfjärilar denna afton. I bolltislarna och stormhatten surrar det av flera olika sorters humlor. Här och där finns både solitärbin och honungsbin.

“Det blir liv i trädgården”

Ingridis intresse för pollinatörer väcktes av hennes pappa Sven. Han tyckte det var viktigt med bi- och humleväxter och hon minns att han bland annat retades med humlorna och stängde in dom i digitalisblomman när de krupit längst in. Ska tilläggas att hans busande inte skadade vare sig humla eller blomma.

– Det blir liv i trädgården med fjärlar, humlor och bin. I min egen trädgård flyttar vi trädgårdsmöblerna efter hur det blommar så att vi alltid kan höra surret.

– Det är urmysigt hur det surrar och fladdrar. Men pollinatörerna har det svårt. Det är viktigt att det finns ett smörgåsbord av olika växter från tidig vår till sen höst. Lungört på våren är en måsteväxt och en blommande sälj på tomten ska man vara extra rädd om.

Trädgården på Sågholmen har blivit ett exempel där människan kan se nyttan och nöjet av pollinerarna. Det har nu blivit en samlingsplats för både pollinatörer och människor. Alla är välkomna när de vill, plocka av bären eller bara vara.

[Läs om biväxter på nästa sida](#) ►



Humla på grekvädd. Foto: Marie-Louise Kjellgren



Citronfjäril på grekvädd. Foto: Marie-Louise Kjellgren



Humla på kransveronika.

På föreningens hemsida, karlskoga.naturskyddsforeningen.se, finns mer att läsa om fjärils- och humleträdgården.se



Pollinerarnas 20-i-topplista

Ingrid Norudde tipsar om sina tjugo bästa växttips för att få en trädgård med mycket liv och rörelse i.

H=Humleväxt
F=Fjärilsväxt
B=Honungsbin

Sälg

Hugg inte ner sälg - ovärderligt träd på våren för bin, fjärilar och de första humledrottningarna. **H F B**

Lungört

Den mest rikblommande är den blå med helgröna blad. Blommar tidigt och länge. **H F**

Brunnäva

Ganska tidig, lilasvarta vackra små blommor som också står sig länge. **H**

Kransveronika

Humlor hänger i klasar på denna veronika, finns olika färger. **H F**

Strandveronika

Samma som för kransveronika ovan. **H F**

Oregano

Underbar nektarväxt men spridningsvillig, plantera den gärna separat. **H F B**

Stäppsalia

Binas favorit! **H F B**

Kantnepeta

Härlig kantväxt som har en lång säsong. **H**

Rönnspirea

En gammal sort som drar oerhört många olika insekter, ett skådespel vid blomning. **H F**

Vallört

Finns i två varianter, uppländsk och äkta, båda lika bra. Lång blomning. **H**

Stenkyndel

Oansenlig liten vit blomma men en humlefavorit. **H**

Isop

Blå och rosa, båda med bra dragningskraft. **H F B**

Myntor

Pepparmynta, krusmynta.... **H F B**

Lavendel

Ljuvlig doft, planteras soligt och skyddat så kommer fjärilarna i mängd. **H F B**

Bolltistel

En viktig augustiperenn. **H F B**

Röd Solhatt

Medicinalväxt, gillas av både fjärilar och humlor. **H F B**

Stormhatt

Blå, ståtlig mormorsperenn. **H**

Strålöga

Perennfavorit – Självstår sig lätt men låt den få en egen rabatt! **H F B**

Rosenflockel

Hög perennbuske, kan stå i rabatt eller som solitär. **H F**

Silverax

Blommar sist på säsongen, en populär biväxt. **H F**

Förutom dessa och fler ej namngivna perenner, är fruktträd, bärbuskar, ängsväxter så viktiga för våra pollinatörer.



Foto: Anna Ahnér



Röd solhatt med tistelfjäril och humlor.

Foto: Marie-Louise Kjellgren



Bolltistel.

Foto: Anna Ahnér



Photo M-L Kjellgren

Strålöga med silverstreckad pärlmorfjäril och humlor.

Foto: Marie-Louise Kjellgren



En biholk för solitärbin finns i trädgården.
Foto: Ingrid Norudde



Rosa temynta med påfågelläga.

Foto: Marie-Louise Kjellgren

Effekter på virusnivåer efter varroabekämpning; en sammanställning av tre studier med stöd från nationella honungsprogrammet.

BARBARA LOCKE¹, JOACHIM DE MIRANDA¹,
PREBEN KRISTIANSEN², EVA FORSGREN¹

¹Institutionen för ekologi, Sveriges lantbruksuniversitet (SLU)

²Bihälsokonsulent

SLU redovisar tre studier om effekter

Bakgrund

Varroakvalstret (*Varroa destructor*) är ett av de största hoten mot biodling världen över. Utan behandling dör angripna bisamhällen vanligtvis inom några år, men inte på grund av själva kvalsterangreppet i sig utan av de virusinfektioner som sprids med och utvecklas effektivare på grund av kvalstren. Många olika slags virus har hittats hos honungsbin, och några av dem är starkt knutna till varroakvalstret. Låt oss ta *Deformed wing virus* (DWV) som ett exempel; det är ett virus som kan förekomma även i bisamhällen som inte är angripna av varroa. I sådana varroafria bisamhällen är spridningen inte särskilt effektiv, då viruset enbart sprids via binas födoutbyte och finns i relativt låga mängder utan att orsaka sjukdomssymptom.

I bisamhällen som är parasiterade av kvalster ändras det spridningsmönstret, eftersom kvalstren också innehåller virus, biter hål på yngel och vuxna bin och blir på så sätt en effektiv spridare av, eller ”vektor” för viruset. Virus injiceras med hjälp av kvalstrets mundelar direkt in i biets eller puppans motsvarighet till blod, hemolymfan. Virus kan också uppföras i själva kvalstret, vilket gör dem ännu mer effektiva i att sprida viruset. Balansen rubbas och bisamhället kan inte längre hantera det stora smittrycket; det dukar under. Det är alltså inte de höga kvalstertalen i sig som orsakar bisamhällets undergång, utan de virusinfektioner de så effektivt sprider. Enda sättet att bekämpa virusinfektionerna är att bekämpa kvalstren som sprider dem; att hålla kvalstertalen så låga som möjligt med **effektiv** bekämpning.

I Sverige och länder med liknande klimat dör oftast de kraftigt varrooangripna bisamhällen under vinterhalvåret. Hälsan

hos vinterbina är väldigt viktig för en lyckad övervintring. Vinterbina börjar bildas ganska tidigt på sensommaren/hösten, och om behandling mot kvalster sker för sent har deras yngelutveckling pågått medan det fortfarande fanns kvalster i samhället. Det betyder att dessa bin kan vara sjuka det vill säga ha en virusinfektion även om kvalstermängden på de vuxna bina i samhället är mycket lågt när vinterbina kläcks.

De mest effektiva medlen för att bekämpa kvalstren är så kallade akaricider, det vill säga kemiska ämnen som dödar kvalster. Apistan, som har varit godkänt i Sverige sedan ett antal år tillbaka, är plastremсор som innehåller ett sådant kemiskt ämne, tau-fluvalinat. Där ingen resistens förekommer är tau-fluvalinat, som är vxlösligt och icke-flyktigt, 98-100 procent effektivt mot varroa. Trots att ämnet anses vara ofarligt för bin, har på senare tid vissa negativa effekter rapporterats, och vi beslöt i vår forskargrupp på SLU att titta lite närmare på detta i en serie försök som pågått och utvecklats sedan 2008.

Försök 1

I det första försöket ville vi undersöka vilken effekt Apistan-behandlingen hade på virusnivåerna hos vuxna bin och puppor. I försöket ingick 9 samhällen samtliga med jämförbar bityrka och antal kvalster. Samhällena innehöll ett förhållandevis stort antal kvalster för att ha höga virusnivåer när experimentet startade. Detta för att lättare kunna mäta eventuella effekter efter behandlingen. Behandlingen av 6 av de 9 bisamhällena påbörjades i början av augusti med Apistan-remsor enligt rekommendationerna, de resterande 3 samhällena behandlades inte (kontroll). Prov på bin och yngel togs i samband med be-

handlingen och sedan varje vecka under den perioden som behandlingen pågick; totalt sex gånger per samhälle. Mängden kvalster på vuxna bin och i täckt yngel räknades och proven analyserades också för virusförekomst och -mängd.

Studien visade att Apistan-behandlingen avlägsnade de flesta varroakvalstren från de vuxna bina inom två veckor, men att det tog 4–5 veckor innan kvalster var borta från det täckta ynglet. Detta beror på att tau-fluvalinat inte dödar kvalster i de täckta cellerna, utan endast på de vuxna bina, kvalstren dödas därför först när de kommit ut ur yngelcellerna. Vi såg också att, trots behandlingen och trots att de flesta kvalstren var borta var mängden DWV fortsatt hög i både vuxna bin och täckt yngel. Dessa resultat var ganska väntade, men mer förvånande var att den omedelbara effekten efter Apistan-behandlingen var en statistiskt säkerställd ökning av mängden DWV i vuxna bin och yngel. Efter hand minskade sedan mängden DWV som ett resultat av att de flesta kvalstren försvunnit. Mängderna av *Black queen cell virus* (BQCV) och säckyngelvirus (SBV) två andra virustyper som är vanligt förekommande i svenska bisamhällen ökade också till en början, fastän i mindre grad. En tolkning av dessa resultat är att individuella bin blir tillfälligt påverkade av behandlingen och mer mottagliga för virusinfektioner.

Inget av de 3 obehandlade samhällen överlevde vintern, medan alla 6 som behandlats klarade sig.

Försök 2

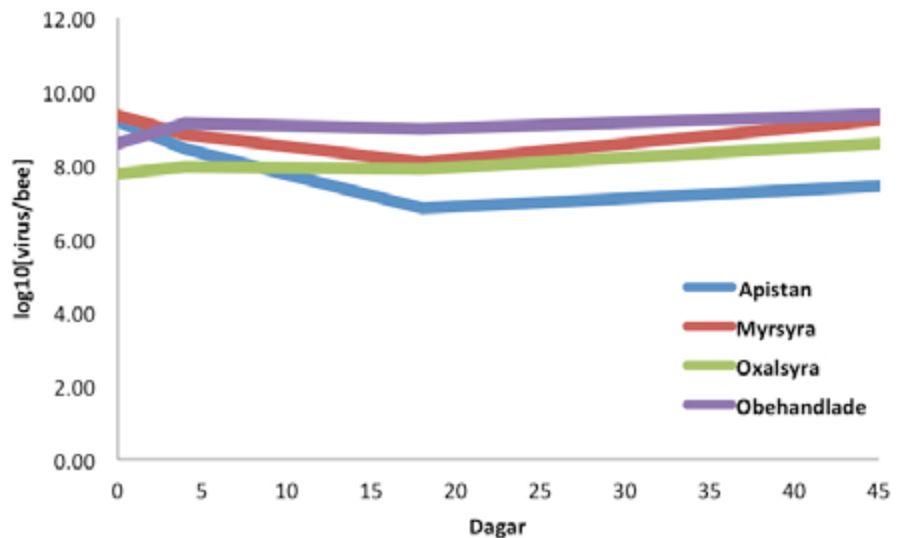
Syftet med det andra experimentet som utfördes under sommaren/hösten 2013, var att återigen testa de misstänkta direkta

på virusnivåer

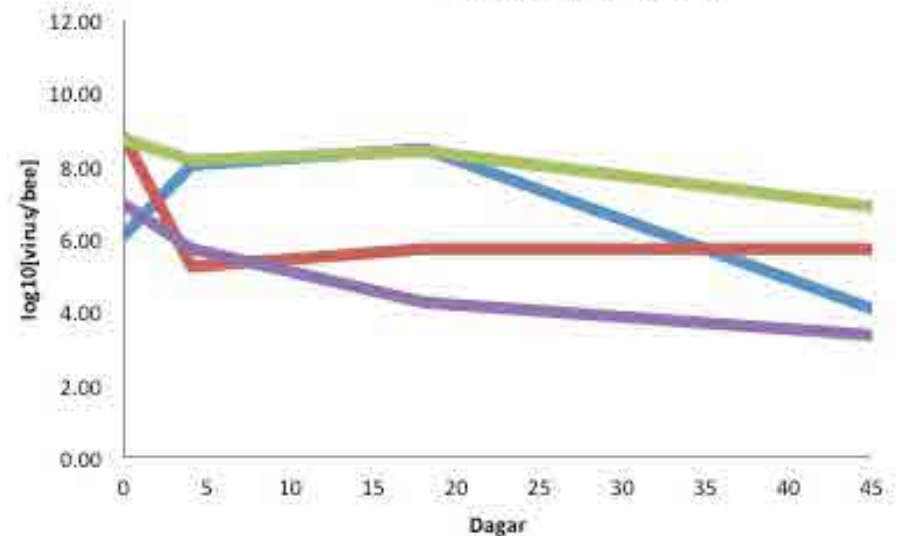
effekterna av Apistan på binas hälsa (förhöjda virusmängder) som vi sett i försök 1, men denna gång utan påverkan från varroakvalster. Vi ville dessutom undersöka effekterna från två andra i Sverige vanliga medel mot varroa (myrsyra och oxalsyra). Vid försökets början var försökssamhällena (som köpts in och flyttats till Uppsala) i det närmaste fria från varroakvalster och därför också fria från DWV; det virus vars utveckling påverkades mest av Apistan-behandlingen i försök 1. För att föra in DWV i försökssamhällena flyttades vid upprepade tillfällen under en 9-veckors period öppet (och därmed varroafritt) yngel från angripna samhällen med höga mängder DWV och måttliga mängder BQCV och SBV in i de samhällen som ingick i studien. Fyra grupper om 4 samhällen vardera (fria från varroa, men infekterade med DWV) behandlades sedan med antingen Apistan, myrsyra, oxalsyra eller fick ingen behandling alls (kontrollgrupp). Prover av vuxna bin, öppet och täckt yngel togs under säsongen och analyserades med avseende på DWV, BQCV och SBV. Mängden virus i öppet yngel, täckt yngel och vuxna bin har på detta sätt kunnat följas under och efter behandlingen.

Resultaten från den här studien är inte självklara eller entydiga. På grund av att en stor del av proverna från puppor och larver har varit negativa, det vill säga inte alls varit infekterade av virus, har ingen effekt i dessa kunnat påvisas. Detta är i sig ett bevis på att samhällena från början var fria från virusinfektion. En annan faktor som påverkat resultaten är att en återinvastion av varroakvalster från andra samhällen i området förekommit så att resultaten från de senare provtagningarna inte kan sägas vara helt oberoende av varroaangrepp. ➤

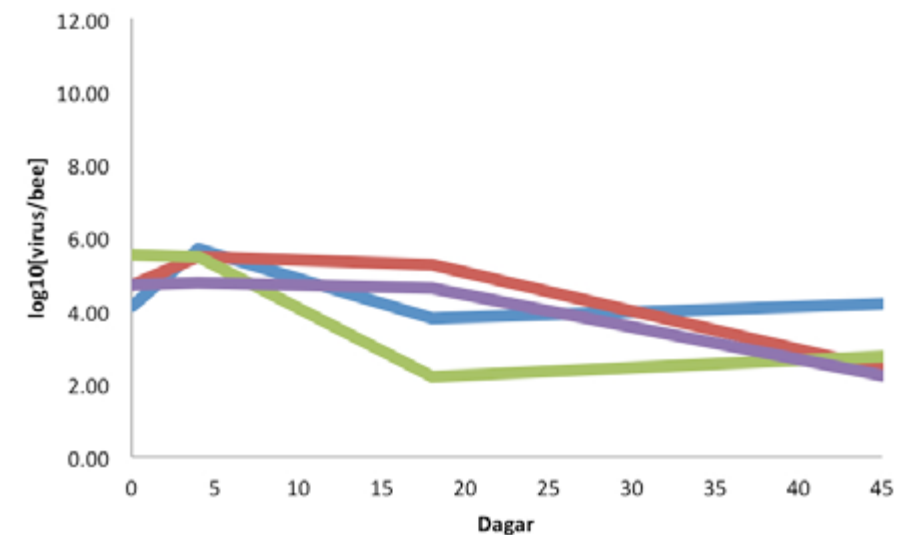
DWV - vuxna bin



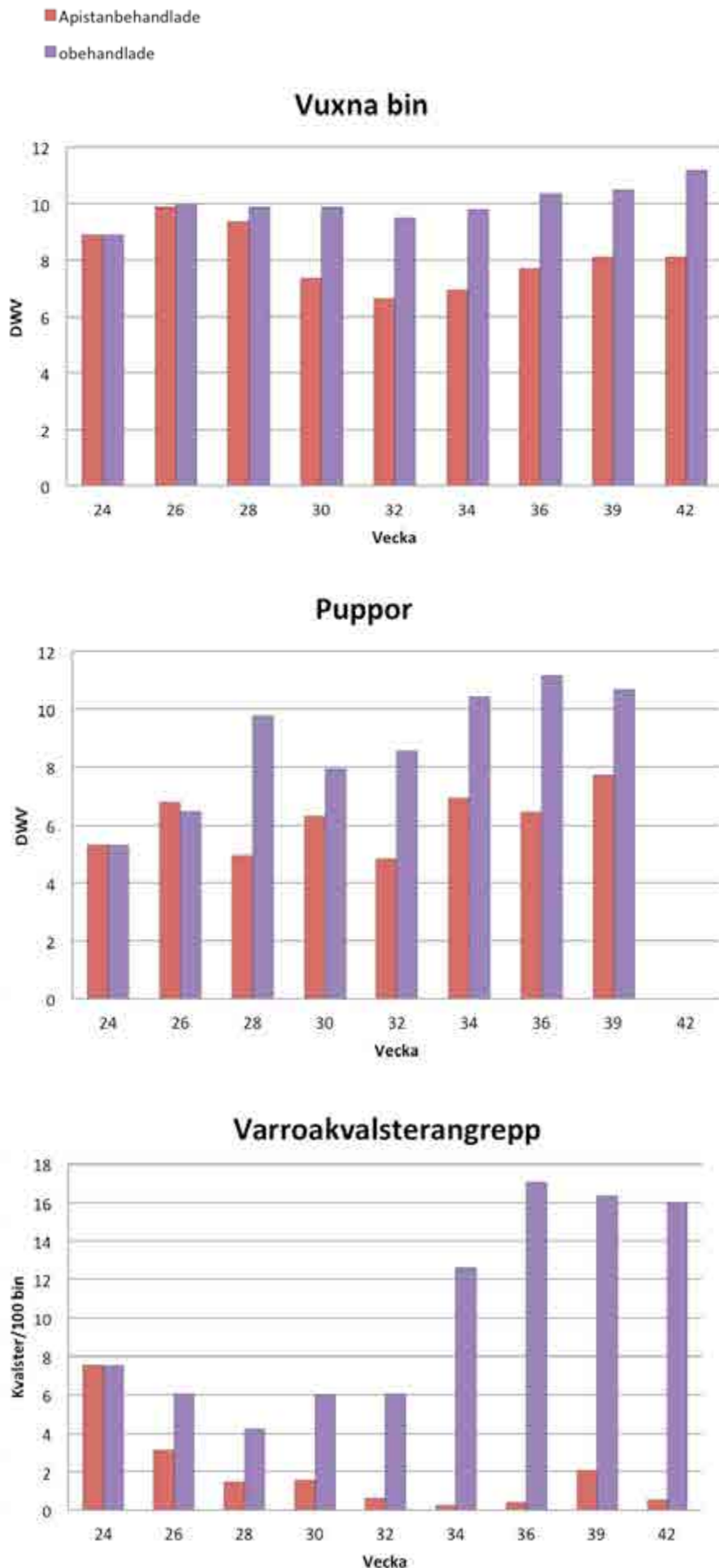
SBV - vuxna bin



BQCV - vuxna bin



Figur 1: Effekten från behandlingarna på nivåerna av DWV, SBV och BQCV.



Figur 2: Virusnivåer och Varroakvalsterangrepp i samhällena behandlades med Apistan vecka 26.

► Data från virusanalyserna av vuxna bin visar inte på den ökning av mängden DWV efter behandling med Apistan som tidigare experiment indikerat (försök 1 i den här artikeln; Locke et al., 2012), men mängden SBV och BQCV ser ut att öka initialt efter behandlingen även i den här studien. Mängden BQCV ökar också i gruppen som behandlats med myrsyra, men i oxalsyra-gruppen ser man ingen sådan effekt (se figur 1, föregående sida).

Försök 3

I vårt första försök (försök 1) kunde vi visa att Apistan-behandlingen avlägsnade de flesta varroakvalster från vuxna bin redan efter två veckor, men att det tog 4–5 veckor innan kvalster var borta från det täckta ynglet. Men vi såg också att trots behandlingen var mängden DWV fortsatt hög i både vuxna bin och täckt yngel, vilket tyder på att det tar mycket längre tid att minska mängden virus. Ett bisamhälle kan alltså fortsatt ha höga nivåer av DWV under en längre tid efter att kvalstret har avlägsnats. Att veta hur lång tid som krävs för att bli av med tillräckligt av DWV-infektionen för en framgångsrik övervintring är viktigt för att utveckla och rekommendera effektiva bekämpningsstrategier. Virusinfektionerna måste minskas i god tid så att vinterbina som utvecklas i slutet av säsongen är friska nog att överleva den långa vintern. Vi ville alltså med det här försöket få ett bättre underlag för att säga att det är inte bara viktigt med effektiva bekämpningsmetoder mot varroakvalstret, utan också mycket viktigt när dessa ska utföras.

Tolv varroaangripna samhällen etablerades under våren 2015 och hälften av dem behandlades med Apistan (vecka 26; se figur 2). Prover av vuxna bin och puppor togs från varje samhälle (behandlade och obehandlade) under hela säsongen. Totalt provtogs samhällena vid 9 tillfällen under en 4-månadersperiod och mängden DWV i samhällena mättes med laboratorieanalyser.

Mängden kvalster minskade kraftigt efter 2–4 veckor i de Apistan-behandlade samhällena. De var dock inte helt fria från kvalster, vilket kan bero på återinvasion av kvalster från de närbelägna bisamhällena som inte behandlats. Detta visar på vikten av att behandla alla samhällen i en bigård med hög angreppsgrad och inte enbart enstaka samhällen. Mängden DWV



Bi som drabbats av Deformed wing virus (DWW). Foto: SLU

i de vuxna bina minskade i de Apistan-behandlade samhällena efter 4–6 veckor i takt med att mängden kvalster minskade. Men senare ökade återigen mängden virus något. Faktiskt var det så att i puppor från Apistan-behandlade samhällena kunde man inte se någon tydlig nedåtgående trend alls, och mängden DWV var faktiskt högre i slutet av studien. Det tycks som om att även efter det att kvalstret försvunnit är andra överföringsvägar (till exempel när bin matar varandra) tillräckligt för att behålla de höga virusnivåer som byggts upp när kvalstertrycket var högt. Det här kan också återigen tyda på att Apistan-behandlingen i sig påverkar binas mottaglighet för virusinfektioner, eftersom virusnivåerna i puppor från behandlade samhällena var högre i slutet av studien. Vi kan alltså konstatera att det tar lång tid att bli av med virusinfektion även om man blir av med kvalstren.

Behandling i rätt tid

De genomförda försöken visar att det är viktigt att behandling mot varroa görs i rätt tid, så att det finns tillräckligt med friska och starka vinterbin för övervintringen. Viktigt är också att hålla kvalstertalen så låga som möjligt under hela säsongen, så att mängden virus inte byggs upp i samhällena. Genom att under våren/försommaren skära bort täckt drönaryngel minskas uppföringen av kvalster under säsongen. Detta innebär lägre risk för ut-

veckling av de virusinfektioner som gör att bisamhällena skadas. Kring månadsskiftet juni/juli är rekommendationen att genomföra en nedfallskontroll. Om kvalstermängden då är så hög att det finns risk för skador på vinterbina, ska en behandling göras inte senare än under första halvan av augusti månad. Slutskatta samhällena och behandla sedan med myrsyra. En fördel med myrsyra är att det dödar kvalster såväl på de vuxna bina som i det täckta ynglet. Kvalstermängden i samhället kan således minskas snabbt. Vid hög angreppsgrad kan behandlingen med myrsyra upprepas. När samhällena är infodrade och yngelfria är det en bra idé att behandla dem med oxalsyra. Den behandlingen har visserligen inte någon större betydelse för samhällenas övervintring. Men den får ned kvalstermängden på en låg nivå inför starten av nästa säsong, och detta innebär att det blir lättare att hålla kvalstren i schack och att undvika de skadliga virusinfektionerna.

Mer att läsa:

Locke B., Forsgren E., Fries I., de Miranda J.R. (2012) Acaricide treatment affects viral dynamics in Varroa destructor-infested honey bee colonies via both host physiology and mite control, *Appl. Environ. Microbiol.* 78: 227-235.

Artikeln är fritt tillgänglig på: <http://aem.asm.org/content/78/1/227.full.pdf+html>

VARROAKVALSTER EFTERLYSES!

Vi på SLU behöver varroakvalster för vidare forskning.

Bor du i Uppsala- eller Stockholmsområdet och upptäcker att du har ett samhälle med mycket kvalster, så vill vi gärna köpa det.

Samhället får inte vara i för dåligt skick i övrigt.

Kontakta Barbara Locke helst via e-post: barbara.locke@slu.se

SBR:s bihälsopolicy

- SBR ska, i samarbete med Bihälsokonsulent, SLU och forskning, aktivt verka för att förbundets medlemmar får information om metoder som medför ett gott hälsotillstånd hos bina.
- SBR ska påverka sina medlemmar att **effektivt** bekämpa varroa och göra det med så skonsamma metoder som möjligt, för både bin och miljö. I första hand skall ekologiska metoder (enligt Jordbruksverkets definitioner) rekommenderas.
- SBR ska verka för att inga restsustanser kommer in i svensk honung eller svenskt vax

Nedanstående koncept uppfyller ovanstående policy:

- skär bort täckta drönarceller på försommaren, ett antal gånger.
- undersök förekomsten av varroa med någon metod: nedfall, tvätta eller med florsocker.
- gör myrsyrabehandling i augusti om så behövs.
- behandla med oxalsyra enligt droppmetoden på hösten när allt yngel krupit ut.

Läs mer i bihälsokonsulentens artiklar i Bitidningen eller i Jordbruksverkets skrift "Varroabekämpning med ekologiska metoder" som du finner på följande länk: webbutiken.jordbruksverket.se/sv/artiklar/varroabekampning-med-ekologiska-metoder

Bihälsokommittén

Ansökningar till det Nationella honungsprogrammet 2017–2019

Regeringen fattar i början av mars beslut om ett nytt honungsprogram för perioden 2017–2019.

Senare i sommar skall programmet godkännas av EU. Trots en viss osäkerhet kring budgetens storlek och programmetts innehåll kommer utlysningen att ske under våren med sista anmälningdag den 30 april. Beslut fattas sedan preliminärt och justeras eventuellt efter EU:s beslut. Ansökningsförfarandet blir det samma som 2015.

Magnus Gröntoft
Jordbruksverket

Några tankar kring min biodling

Vilket levande väsen man än har i sin vård så krävs, för framgång, att lämplig skötsel kommer till stånd. Det gäller först ens egna barn, men också husdjur som hund, katt, råtta, orm, fågel, bin eller vad man än sköter. Alla kräver sitt på olika sätt.

Här är naturligtvis omvårdnaden om bina högaktuell. Det gäller då att komma ihåg att det finns otroligt många olika sätt att sköta omvårdnaden på, vilket väsen det än gäller. Detta sagt därför att det gäller i allra högsta grad även skötsel av bin. Huvudsaken som jag ser det är att ge bina skötsel, väl anpassad till deras eget fria sätt att vara, med detta sagt så kommer här några tankar kring just min biodling.

Jag har inte så många kupor, förra året sex, förhoppningsvis några fler i år. Det är självklart att det som jag beskriver här inte passar alla biodlare, i synnerhet inte nu när varroan måste aktivt bekämpas, det kräver arbete. Ofta mycket arbete.

Efter olika turer med lådstorlekar har jag funnit att Dadant passar mig, och bina, bra. Drottningen går i den stora, stora, lådan, som aldrig behöver lyftas.

Ett spärrgaller skiljer yngelrummet från skattlådorna i storlek halvsvea. Märklig kombination kan tyckas med den största och den minsta ramstorleken som används i Sverige, avsikten är att aldrig behöva lyfta mer än 13 kilo när skattlådan är full.

Storleken anpassas

Vad jag funnit viktigt är att anpassa storleken på utrymmet som bina vistas i, därför gives en skattlåda i taget, det kan bli som mest fyra skattlådor. När jag utvecklade mina samhällen trodde jag att det skulle bli max två lådor men det har visat sig att det inte räcker.

Mycket viktigt är att bina ska ha det utrymme som de behöver, det medför att mina bin alltid får utrymme anpassat till den bimens som råder. Detta innebär att bina i uppbyggnadsfasen inte får någon skattlåda och kanske inte heller får hela utrymmet i yngelrummet, detta minskas

till lämplig storlek med hjälp av frigolitluckor så att bimens fyller ut det utrymme som de fått. Det kan ibland hända att bina har få ramar i yngelrummet men får ändå en skattlåda ovanpå, den också förminskad med frigolitluckor.

Eftersom min varroabekämpning består av drönarutskärning cirka var tionde dag, så sker då en naturlig bedömning av utrymmet som bina har. Kanske bort med någon eller några luckor eller så får de en ny skattlåda ovanpå. Ibland två.

När ramarna är färdigtäckta tas dessa hem för att slungas. Detta betyder att slungning sker så fort honungen är klar och det innebär att varje slungning-sats får sin egen blommak. Förra året blev det slungat åtta gånger, honungen blandas absolut inte, honungsburkarna märks med det datum då slungning skedde.

Olika smak på honungen

Förvånansvärt olika smak blir det på honungen varje gång, stor uppskattning



En bikupa i genomskärning, nerifrån: Pall, universalbotten, Dadant yngellåda, spärrgaller, två skattlådor halvsvea, täckbräder. Kupan täcks av 8 yttre skift och taket.



Detalj vid nedre hörn där anslutning syns pall-universalbotten- yngelrum och skift. På botten ligger en plastskiva – lätt att ta ut bakåt för rengöring. Gott om utrymme under ramarna ger god ventilation, öppet bakåt och framåt genom flustret. Vid starkt samhälle bygger bina ibland under ramarna, mest drönarceller som skärs bort. Inga bekymmer med fukt och mögel! På botten ligger en varroa-bricka, visas inte här. Aluminiumfolie limmat på sidorna, två dm högt, gör det svårt för mössen.



Övergång mellan Dadant yngelrum och halvsvea skattlåda. Längden på halvsvealådan, som vilar bak och fram på Dadanten, är lika som bredden på den stora lådan. En bräda täcker sidan. Spärrgaller hindrar drottning och drönare att komma upp till skattlådorna, dock här vridet så att det syns.

uttalas om den honung som konsumeras.

Vari består då arbetet, den tillsyn bina behöver och får ungefär var tionde dag?

Först tas taket av, sedan fyra eller fem skift, så av med täckbräderna på den övre skattlådan. Hur där ser ut bedöms och så sker med den ena lådan efter den andra tills alla är avlyfta. Så tas spärrgaller bort och sedan lyfts en Dadantram upp och sätts i annan låda, bina sitter kvar på ramen. En efter en kollas de stora ramarna, en ram med pollen ska det vara, i

princip, i varje ände.

Ibland tas någon svart ram bort och ersätts med en vaxmellanvägg, ingen ram får bli mer än tre år. I den delade drönar-ramen för varroainsamling skärs en avdelning bort för att tas hem och läggas i frysen. Om allt är lugnt, alla drottningceller torra i botten, så sätts allt tillbaka.

Tiden som detta tar är tre samhäl- len på två timmar, om inte det finns vitt i botten på drottningcellerna, för då krävs andra åtgärder, elände.



Den övre skattlådan har täckbräder, och på dessa ligger något isolerande material, här visas en liten bit persianpäls (!). Då yngelsättning börjar i slutet på mars läggs tjockare isolering på, en kudde kanske. En huv av frigolit täcker skattlådorna som kan vara fyra stycken på varandra.



Om träfoten står på marken blir det röta. För att hindra detta står kupan gärna på något hårt och foten har en träskruv för att hindra fukt att komma upp.



Ett avlyft skift.

Normalt, när säsongen är bra, så läggs en bitömmare under den översta skattlådan som ska hämtas hem.

Det är klart att ibland tas enstaka rammar hem och bina borstas av, men det är inte regel.

Så ska honungen tas rätt på, men det är en alldeles annan historia, liksom att gjuta vaxmellanväggar, spika rammar och annat trevligt.

Kjell Öberg
Danderyd Täby bf



Vad görs på kansliet just nu?

Information från ekonomiansvarige

Som en extra service till distrikt och föreningar har vi nu betalat ut de första medlemsavgifterna för 2016, gällande de som betalat medlemsavgiften till och med 15 december 2015. Tidigare har dessa betalats ut först i mars men vi vet att pengarna behövs ute i verksamheten så då gör vi en tidigare utbetalning. Övriga utbetalningar kommer att ske i maj och oktober.

Vi har bjudit in slumpmässigt utvalda distrikt och föreningar till en Membed-träff i februari. Vi vill höra synpunkter från er användare hur det fungerar ute i landet. Vi har även en representant från Membed med oss denna dag. Vi tar tacksamt emot konstruktiv kritik angående vårt medlemsystem för att kunna utveckla oss vidare. Som alltid när något är nytt är det lite besvärligt i början men många har kommit in i systemet och finner det mycket användbart. Vi på kansliet finns alltid till förfogande för att vara behjälpliga och, som tidigare, kan man alltid beställa medlemslistor från oss.

Vi går nu in i ett intensivt skede i bokslutsarbetet för 2015. Även om det inte är något riksförbunds möte i år ska bokslutsarbetet fortskrida som vanligt. Den 4 mars ska allt vara granskat och klart av våra revisorer och underskrivet av förbundsstyrelsen.

Anette Irebro

Information från förbundschefen

Innevarande år, 2016, har vi inget riksförbunds möte, vilket totalt sett ger oss möjligheter att lägga kraft på andra delar av vår verksamhet. Det skapar också utrymme för vår förbundsstyrelse att fokusera på andra områden, än vad som är förknippat med ett årsmöte inom förbundet.

Inledningen av året har präglats av flera olika möten, där vi bland annat har satsat på att öka kontakten med bihälso- och kvalitetsansvariga inom distrikten.



På kansliet i Skänninge finns Anette Irebro, Maj-Britt Järnvall och Jonas Eriksson.

Information från förbundsadministratören

I början av december skulle alla föreningar ha sänt in sina val- och årsrapporter samt även honungsbedömningskort om man har genomfört honungsbedömning i föreningen. Tyvärr har vi ännu inte fått in all information från alla föreningar. Under december och januari har vi därför skickat påminnelser för att distrikten sedan ska kunna få sin sammanställning och ha möjlighet att kalla de som är valda till ombud till distriktsmötena under februari månad.

Dessutom har det visat sig att många som har valts på förtroendeposter, inte har betalat sina medlemsavgifter för 2016 och därför egentligen inte kan kvarstå som förtroendevalda. Även här har vi därför skickat ut påminnelser

tillsammans med avi för medlemskap.

Under januari och februari månad kan man skicka in sin betalning gällande försäkring mot amerikansk yngelröta för perioden 1/3 2016 – 28/2 2017. Dessa betalningar registreras hos oss och sammanställning skickas till Agria den 1 mars. Det innebär att vi måste få in betalningarna till oss senast detta datum. Tänk på att det kan ta två bankdagar från det att man gör sin betalning till det att betalning syns hos oss.

Det börjar komma in anmälningar till våra föreningsdagar som genomförs 9, 10, 23 och 24 april. Sista anmälningsdag är 1 april.

Välkomna!

Maj-Britt Järnvall

Kontakterna med flera inom förbundet ger oss värdefull input till hur vi skall kunna utveckla vår verksamhet. Modellen med att möta distriktsansvariga inom olika ämnesområden är något som vi hoppas skall kunna fortsätta framöver och bidra till en tydligare organisationsmodell.

Just nu pågår också ett projekt att utveckla en ny hemsida inom förbundet. Här har vi en aktiv projektgrupp som just nu är i färd med att sammanställa

en kravspecifikation för den kommande plattformen.

Inom det nationella honungsprogrammet som ligger under Jordbruksverket, pågår ett arbete med att ta fram ett nytt treårigt program för åren 2017–2019.

Vi har en extremt aktiv utbildningskommitté som just nu genomför många träffar runt om i landet och framtagande av nytt utbildningsmaterial.

Jonas Eriksson

Bikalendern 2016 har startat

Efter den konstiga hösten, när bina flög i mellandagarna i Stockholm, kanske våren inte heller blir som vanligt.

Vi har köpt in hundra dataloggar, vi har bytt till en bättre modell, lite dyrare men som fungerar i många år. De ska nu programmeras av forskargruppen som vi jobbar med. Sedan skickar vi ut dem till alla som anmält sig som observatörer. Just nu har vi nått delmålet hundra observatörer. Men vi behöver hela tiden rekrytera flera intresserade biodlare. Vi köper in fler dataloggar och skickar ut vartefter.

Under veckorna 9, 10, 11 och 12 kommer vi att arrangera flera Skypemöten där alla bjuds in. Vi arrangerar det så att det indelas i fyra regioner. Datum och tid meddelas senare till er.

Vi kommer att skicka ut en enkät till er som är observatörer, som vi helst vill ha svar på så snabbt ni kan. Då kan vi nyttja era svar vid Skypemötena. Enkäten kom-



mer till er under vecka 7-8.

Vi jobbar också på att få fram en App till mobilerna som ni kan ladda ner, för att underlätta rapporteringen. Naturligtvis är den gratis.

För att förbättra möjligheterna att uppskatta honungen i skattlådorna, jobbar vi på en ny enklare kupvåg än de som finns och kostar 12 000 kronor. Vi har inte de pengarna nu. Men vi jobbar på en lösning som ska vara enkel att läsa av för er så att ni kan notera och följa binas arbete i förhållande till väder och årstider. Det är ju lite tid kvar tills bina kan hämta nektar.

Slutligen i denna lägesrapport vill vi nämna den instruktionsfilm som vi job-

bar på. Den kommer att på ett mycket instruktivt sätt visa hur man gör sin rapportering, hur man installerar/montear väderdataloggen och lite annat. Den kommer att ligga som en länk på www.biodlarna.se och är möjlig att ladda hem. Då får alla samma instruktioner och förhoppningsvis ska väderuppgifterna vara jämförbara.

Hela projektet är tänkt att fortsätta i flera år. Vi jobbar på en ny projektbeskrivning. Postkodlotteriet har varit väldigt tillmötesgående i vårt arbete under detta "pilotår".

Lasse Hellander
för projektledningen

Töreבודה Vax

Hos oss kan du
välja cellstorlekar
4,9 5,1 och 5,3 mm
och drönarvax

Ange cellstorlek vid beställning!
Saknas uppgift levereras 5,1 mm.

Vi rensar varje parti för sig

Märk med namn, adress, tel nr och kolliantal. Ska vi kassera några ramar efter rensningen? Skriv "eldas" på kollit.

Särbehandling

Många biodlare vill ej ha Apistan eller thymolrester (t ex från Apiguard) i sitt vax. Därför särbehandlar vi ditt vax om du skriver ett intyg med namn, adress och tel nr och märker dina kollin med "SÄRBEHANDLAS".

Öppettider
Mån-fre 9-16
Lunchstängt 12.30-13.30

Hoppas att vi
ses på Beecome
i Malmö, 11-13 mars!

Inlämning av
ramar och vax
1 okt - 31 mars

VAX KÖPES!

Vaxet ursmält, ramen desinficerad

Vi har även FÖRENINGSPRIS på vaxhantering



VAXKAKOR
Egen
tillverkning



KRAV-godkänt
renseri

Allt för biodlaren
Stor som liten



MS Biredskapsfabriken AB

Töreבודה 0506-10273

info@biredskapsfabriken.se

Sedan 1941

www.biredskapsfabriken.se



Bivax räddade Tutankhamons skägg



Tutankhamons skägg sitter åter på plats med hjälp av bivax.

Tutankhamons begravningsmask finns på Egyptiska museet i Kairo.

Masken är gjord i guld och väger två kilo. Det var när masken skulle flyttas som skägget lossnade.

Museipersonalen försökte laga skadan med en stor klick superlim. Men lagningen gjordes dåligt och en tjock rand av lim syntes.

När den fula lagningen upptäcktes fick experter i uppgift att ta bort limmet och sätta dit skägget igen. Det tog två månader.

För att klara det använde man sig av bivax och traditionella träverktyg, vilket ska ha fungerat över all förväntan.

Egyptens egen antikvitetminister Mamdouh el-Damaty menar att dessa naturliga material visade sig vara det klart bästa alternativet för att rädda ansiktet på Tutankhamon, skriver svt.se.

Museipersonalen som lagade masken dålig misstänkts för att ha begått ett brott och de ställs inför rätta för grovt tjänstefel.

Foto: mh-grafik/
pixabay.com

Tutankhamon

Tutankhamon levde för omkring 3200 år sedan.

Han var farao, kung, i Egypten.

När Tutankhamon dog lades en begravningsmask över hans ansikte.

Graven hittades 1922 i Konungarnas dal i Egypten och begravningsmasken har blivit känd över hela världen.



Distrikt

Grannndistrikt är välkomna

Jönköpings biodlardistrikt Mån 14 mars kl 19–21 blir det *Bihälsokväll*, Sofiagården vid Västra Torget i Jönköping. Olle Andersson och Ingvald Petersson. Anmälan dagtid senast 11 mars till Elisabeth Wilhelmsson

rosellplast.ab@telia.com eller 036-166090.

Lördagen den 2 april distriktets *Vårmöte* i samverkan med Södra Vedbo bf. Folkdanslokalen, Garvaregatan i Eksjö. Temat är amerikansk yngelröta! Mingel och fika från kl 9.30.

Kl 10–11 Krister Linnell, m.fl. om utbrottet i Huskvarnstrakten.

Kl 11–12 Information och diskussion om lagar och regler.

Kl 12–13 Avbrott för lunch.

Kl 13–15 Forskare Eva Forsgren vid SLU beskriver själva sjukdomen.

Anmälan senast 28 mars till Karin Altevid, karin.altevid@hotmail.com eller 070-7207463. Deltagarna betalar fika och lunch.

Kronobergs läns biodlardistrikt *Vårupptakt* lör 19 mars kl 10 i IOGT/NTO:s lokal, Vattentorget Växjö. Kaffe serveras fr 9.30. Föredrag av Viktoria Bassani: En resa i honungens smakrike samt av Valle Johansson: Enkel biodling. Anmälan obligatorisk genom resp för- eningsordförande senast 10 mars. Välkomna!

Föreningar

Grannföreningar är välkomna

Dalslands södra Bf 16 mars kl 18.30 *Café-träff "After Beecome"*. Vi bjuder på samlor samt diskuterar och berättar om intryck från Beecome! Stationshuset Brålanda. Anmälan till Ingegerd senast 9/3.

2 april kl 10. *Arbetsdag* i föreningsbigården. Vi bjuder på enklare lunch.

6 april kl 18.30 *Caféträff "After Beecome"*. Vi bjuder på fika samt diskuterar och berättar om intryck från Beecome! SV-lokalen, Genavägen 29, Högsäter. Anmälan till Erik senast 4/4

Hela årsprogrammet på: www.skaffabi.nu

Göteborgs Bf *Möte* 2016-03-17 kl 19 i Gun-

nile gamla folkskola. Redskapskväll med genomgång av olika bibottnar och redskap. Även filmvisning.

Högbyortens Bf Lö 2 april kl 13 hälsar vi *Klas-Olof Ohlsson*, Enköping, välkommen till Staby Gärdshotell, Högsby. Klas-Olof har 150 samhällen som han, med bilder, berättar om hur han sköter. Han kommer också att informera om bisjukdomar.

Höglandets Bf *Vårträff* med honungsfika to 3 mars kl 18 i Riksbyggens samlingslokal, Runedalsgatan 4, Nässjö.

Träffens tema: Bibostäder – Bisjukdomar – Ekologisk honung. Vinterns påverkan på våra bin, när behöver jag stödmata m.m. Nosema-kontroll i mikroskop. Tag med bakroppar av döda bin (15–20 st från varje kupa) för analys. Skrapprov från kupbotten kan även berätta en del. Kaffe med honungsbröd. Välkomna!

Kristianstadsbygdens Bf kallar till *medlemsmöte*, ons den 23 mars, kl 19. Förbundsordförande Marita Delvert kommer och pratar om honung i mat och bakverk. Lokal för föreningens möte är Hammars Skola, i Kristianstad. Under trevligt samkväm avslutas kvällen med kaffe o kaka. Välkomna.

Tänk på att besöka föreningens hemsida.

Malmöortens Bf *Biodlarträff*, Tors 17 mars kl 19. Wovragården, Klågerupsvägen 475, 212 36 Malmö. Nyblivna och erfarna biodlare, vi diskuterar, övervintringen, vårutveckling, utökning, svärmning och kanske annat aktuellt. Ingen avgift, fika bjuder föreningen på.

Fler träffar kommer, se

www.biznet.nu/malmobiodlarna

Sollentuna Bf ti 15 mars kl 19.00 Fridshyddevägen 17 *inför våren*.

Sundbybergs och Spångaortens Bf *Månadsmöte* 30 mars, kl 19. Tema: "Egna etiketter?" Vilka regler gäller? Vilka uppgifter måste finnas på etiketter? Vilka dataprogram och hjälpmedel finns det? Plats: "Boden", Eggeby gård. www.sundbybergsbf.se

Söderåsens Bf Mån 29 februari kl. 19 i Stenestads bibliotek. *Föredrag* av Olof Laurin: Biodling med inriktning på avläggarpoduktion.

Södra Inlands Bf *Vårmöte* mån 7 mars kl 18 i Föreningsbigården vid Kringledammen, Kareby. Adress Prästvågen 570.

Föredrag av Bert Thrybom. Bin med VSH-egenskap – hotet mot varroakvalstret! Föredra-

get börjar kl 18.30. Kaffe/te kl 18.

Kaffe till självkostnadspris. Lotteri. Alla intresserade är välkomna. Ni som är nya medlemmar och/eller går nybörjarkursen är extra välkomna. Anmäl gärna deltagande till Eva Carlsson eva.carlsson@gmail.com eller 0707-314 563.

Studieförbundet Vuxenskolan är medarrangör.

Tumbaortens Bf *Vårmöte* Plats: Vårstakyrkan 19/3 kl.13. Tema: Beecome, Övervintring.

Uddevalla Bf Tors 17/3 *Möte* i Forshälla bygdegård kl 19. Program: Planering inför sommaren. Rapport från Beecome. Kaffe med dopp serveras för 20 kr. Välkomna!

OBS! Glöm inte att anmäla er till sommaren biresa till Visingsö.

Varbergskretsens Bf inbjuder till *Föreläsning och workshop* med Erik Österlund, tidigare redaktör för Bitidningen, angående varroaresistent biodling. Plats: Naturum, Varberg. Tid: Lördag 2 april kl 10 - 15.

Café finns på plats. Välkomna!

Vena Hultsfred Bf *Vena-träffen* i Vena Bygdegård den 20 mars kl 15. Marita Delvert SBR om "Honung, mat och bak".

Örebro Bf *Vårmöte* mån 21 mars kl 18, Karlslunds Motionscentral och Café, Gäddstävågen 3, Örebro. Erik Österlund föreläser om "Mitt möte med Broder Adam och hans arbete med att ta fram Buckfastbiet". Alla i distriktet är välkomna. Kaffe och smörgås.

Anmälan till Git Welamsson, 073-872 38 03/ gits.post@gmail.com

Vi minns

Sivert Svensson
Hästriksens biodlare
Hilding Jönsson
Mölnadal Bf
Gunilla Rogberg
Sotenäs Bf

Vi tar vårt fulla ansvar för svensk honung!

Vi vill köpa din honung!

- Vi på SHF satsar på jämn och hög kvalitet till våra kunder.

- Erbjuder fördelaktiga trygghetsavtal
- Fortsatt bra ersättningsvillkor
- Stark ekonomisk grund



- Sprider kunskap via Honungsskolan
- Vi köper din honung året runt
- Depåträffar med intressanta föredrags- hållare
- Satsning på kampanjen "Svenska bin"
- Satsar hårt på marknadsföring för att öka honungsintresset och värdet

Kontakta oss redan idag!

Helena Linder, 0735-233 103
helena.linder@lindahandeln.se
www.svenskabiprodukter.se

Magnus Spångberg, 0735-233 104
lagret@svenskhonungsforadling.se

— Svensk —
Honungsförädling

— Svenska —
Biprodukter



Säljes material mm

Biredskap Freddy Duwe, Vårsta
Malmtorpsv. 19, 14771 Grödinge
070-5107054, info@freddyduwe.com
Öppetider se
www.freddyduwe.com

Bi & Biodlingstillbehör
Smedgatan 1, Svedala
ÖPPET: Måndag-Fredag
15 april-15 september
Måndagar fast tid 15-18
Övriga dagar enligt
överenskommelse per telefon
Vintertid öppet enligt
överenskommelse. Ring!
Se även vår hemsida för
sortiment, rabatter m.m.
www.bisvedala.se
0708-95 50 30, 0708-95 50 25

Langstrothmaterial, staplingskupper
mm. 0223-131 80

Locksigill. Flera sorter,
enkelt att beställa, snabb leverans.
www.honungssigillet.se

Biredskap, Järbo Biodlarservice.
Besök vår webbshop eller vår butik
och se vad vi har att erbjuda. Tel 0290
70277 www.jarbobiodlarservice.se
info@jarbobiodlarservice.se

Rostfri björksavstapp. Helt slutet
system för hygienisk tappning av
björksav. 140,- inkl. frakt 0703976944

Begagnad honungsslunga
självbysge pris 500 kronor
Ronald Semmel, Säffle, 0533-20018

Bisamhällen

Övervintrade Buckfastavläggare
med 2015-års drottningar. Levereras i
mitten av maj. 070-733 44 12,
kallemedbina@hotmail.com, Enköping.

Avläggare 5 LN härdiga komb. bin
1000 + moms fr 15 maj 0735-233125
pelarne.bi@gmail.com

Bisamhällen, Buckfast på 10 rammar
LN. Småland. Levereras i början av
maj efter besiktning. 0470-30274 Bertil

Buckfastsamhällen 10 r LN
S. Växjö. Leverans början maj.
50 styck. 0477-40161 Valter

20 ram HLS, KRAV-godkänd
minst 3 sh/köptillfälle
0705-632517 Skåne

Pga. sjukdom tvingas jag avyttra min
biodling. Övervintrade samhällen på
en LN med en ettårig dr. I första hand
säljer jag dessa med samhället och
fyra l. LN och HLS med r. och vax,
oisolerat, SBR-botten, sp och huv.
Matarlåda medföljer. Jag har också
l. med r. med och utan vax. Ett antal
SBR-bottnar. Ursmältning av r. och
gjutning av kackellav. Hela "kedjan"
finns. Sex r. självvårdande slunga,
Thomas, med nyrenoverad motor. 50-
talet Apideor och åtta en r. kassetter.
Plus diverse prylar i mängd och all
förekommande bi litteratur. Bigården
besiktas i vår. Leif Strömberg,
Lindesberg, leif.biodlare@telia.com,
0581-13774.

Köpes

Bisamhälle, köpes på lågnormal,
Svea. Ej kupor. Lars Göransson.
0435-20037, 0736228224

Davidssons Bimaterial

med 40 år i branschen
Hullaryd, Aneby

Modernt **Vaxrenseri** med full utrustning
Samtliga **Bimaterial** till försäljning

Kontaktinformation

Telefon Fax: 0140-22144
Mobil: 0705-61 85 63

Mail: info@davidssonsbimaterial.com
Web: www.davidssonsbimaterial.com

RAMLIST

LN, Norsk, o Svea OB 4:00, Borråd
4:50. Hoffman, LN 5:00, Langstroth 5:25.
Tillverkning av alla förekommande
biramar. Langstrothmaterial.
Frakt tillkommer. Tel 0223/13180

Honung köpes! Vi hämtar grovsil-
lad honung hos Dig, lånar ut tunnor och pall-
tankar. Snabb betalning - bästa marknads-
pris. Krav, ljung och skogs betalas extra.
Mats Karlsson 070-2094950
Göran Sundström 070-5664268

Paketbin, Avläggare och Buckfast Drottningar säljes

efter testat avelsmaterial
www.honungsgarden.com
monica@honungsgarden.com
0702 06 19 94

avläggare.se

avläggare – paketbin – drottningar
Köp och sälj i hela Sverige

BELGOSUC 1kg 2,5kg 15kg Belgosuc Foderdeg

Välkommen att beställa inför säsongen!

OBS! Sista dag för beställning
för leverans på BeeCome
är 3 mars

tel 035-17 55 90
www.lustgarden.biz
mail: christer@lustgarden.biz



Drottningodling



Föreningen Svensk Buckfastavel ordnar teorikurser i drottningodlingens grunder
våren 2016 och praktisk varroadignostisering sommaren 2016. Kurserna är öppna
även för icke medlemmar.

Arrangemangen sker i samarbete med Studieförbundet Vuxenskolan.
Drottningodling i Höör 9 april o Nybro den 16 april. Varroadignostisering i Höör
4 juli och i Nybro den 11 juli. Alla kurstillfällen startar kl. 9.30. Föreningen bjuder
på fika, mat på egen bekostnad. Ingen kursavgift. Max 30 delt./tillfälle. Anmälan
senast 2016-04-01 för drottningodl. och 2016-06-25 till varroadignost. Anmälan till
Ingrid Hallberg e-post iok.hallberg@hotmail.com tel. 0451-60985, 070-6940985

Broschyrer för medlemsvärvning

Alla föreningar och distrikt har möjlighet att beställa broschyrer
för medlemsvärvning under 2016, utan någon kostnad.

Ni kan beställa följande paket:

60 st Värvarfoldrar – Bli biodlare

60 st Nyfiken på bin

Skicka din beställning till sbr@biodlarna.se eller
ring 0142- 48 20 02 – Maj-Britt Järnvall

Beställningen måste vara oss tillhanda senast den 30 juni 2016.
I samband med detta ber vi er kassera gamla broschyrer med
felaktig information (felaktiga adresser och felaktig info gällande
medlemsavgifter etc) som inte längre ska delas ut.





Biodlarna kontakt

FÖRBUNDEXPEDITIONEN

Borgmästaregatan 26, 59634 Skänninge
Tel: 0142-482000

Förbundschef

Jonas Eriksson, 0142-482001
E-post: jonas.eriksson@biodlarna.se

Förbundsadministratör

Maj-Britt Järnvall, 0142-482002
E-post: maj-britt.jarvall@biodlarna.se

Ekonomiansvarig

Anette Irebro, 0142-482003
E-post: anette.irebro@biodlarna.se

Bankgiro: 512-7113 (medlemsavgifter).
Bankgiro: 413-6149 (övriga betalningar).
Plusgiro: 86 85-0 (övriga betalningar).

Öppet: må-to: 08.00-16.00, fre: 08.00-14.00.
Lunchstängt 12.00 - 13.00.

BIHÅLSOKONSULENT

Preben Kristiansen. Tel 0142-482007.
E-post: preben.kristiansen@biodlarna.se

UTVECKLINGSKONSULENT

Peder Lilja

VIKARIERANDE UTVECKLINGSKONSULENT

Lotta Fabricius-Kristiansen. Tel 0142-482004.
lotta.fabricius-kristiansen@biodlarna.se

REDAKTÖR

Anna Ahnér – anna.ahner@biodlarna.se
Storgatan 41 G, 69632 Askersund
0142-482006

PRENUMERATION PÅ BITIDNINGEN

Tidningen är en medlemsförmån för medlemmar i Biodlarna. Du kan också prenumerera separat på Bitidningen. Du betalar då 500 kr för ett helår (inom Sverige) på pg 86 85-0 till SBR.

ARTIKLAR OCH MÖTESNOTISER TILL BITIDNINGEN

Skickas till redaktörens adress. Författarna ansvarar för innehållet i sina artiklar, som ej behöver återge redaktionens eller förbundets mening. Ett år efter utgivning av den tryckta tidningen läggs denna ut på SBR:s hemsida biodlarna.se

ANNONSER TILL BITIDNINGEN

Till Bitidningens redaktör. Se adresser och telefon och e-post härintill. Annonsspriser se information här nedan.

WEBBANSVARIG

Anna Ahnér, Tel 0142-482006.
anna.ahner@biodlarna.se

MODERATOR SBR:S FORUM

Mats Jedmo, 072-7366130
E-post: mats@vinningsstorp.se

Biodlarnas BIBLIOTEK

Ultunabiblioteket, SLU, Box 7071,
75007 UPPSALA. Tel vx 018-671000.
Låneböcker beställs genom ditt lokala bibliotek.

FÖRBUNDSSTYRELSE

Förbundsordförande

Marita Delvert,
Grevgatan 35, 11453 STOCKHOLM
Tel. 0736-737428.
marita.delvert@biodlarna.se

Vice förbundsordförande

Sture Käll, Målskog,
56391 GRÄNNA. Tel 073-8345016.
sture.kall@biodlarna.se

Styrelseledamot: Lars Hellander,
Gustav III:s väg 80, 16837 Bromma.
Tel 070-2163390.
lars.hellander@biodlarna.se

Styrelseledamot: Monica Selling,
Dale Prästgård 305, 47492 Ellös. 073-8458515
monica.selling@biodlarna.se

Styrelseledamot: Ingmar Wahlström,
Östra Karsbo 502, 37045 Fågelmara.
Tel 070-9929330.
ingmar.wahlstrom@biodlarna.se

Styrelseledamot: Hanne Uddling,
Vansö Rosenborg, 64592 Strängnäs.
Tel 073-3341418
hanne.uddling@biodlarna.se

Styrelseledamot: Viktoria Bassani,
Lilla vägen 12, 23591 Vellinge. 0706-249672
viktoria.bassani@biodlarna.se

Styrelseledamot: Richard Brolin
Karlagatan 24 A Lgh 1101, 53132 Lidköping
070-6692872. richard.brolin@biodlarna.se

Styrelseledamot: Ingevald Holmqvist,
Ostronstigen 8, 94135 Piteå. 070-3191451.
ingevald.holmqvist@biodlarna.se



Annonstaxa

KOMMERSIELLA ANNONSER

Ta kontakt med Bitidningens redaktion. anna.ahner@biodlarna.se
Tel 0142-482006.

Uppslag (två sidor): s/v 18.000:-, 4-färg 21.000:-.

Baksidan: format - hela sidan utom 7 cm överst av sidan: ej s/v, 4-färg 15.000:-.
Helsida (1/1): s/v 9.900:-, 4-färg 12.900:-.

Halvsida (1/2), format - 183 mm bred x 130 mm hög, 120 mm bred x 200 mm hög, eller motsvarande: s/v 5.400:-, 4-färg 7.400:-.

Kvartssida (1/4), format - 183 mm x 65 mm x 120 mm x 100 mm, 57 mm x 210 mm, eller motsvarande: s/v 3.000:-, 4-färg 5.000:-.

Åttondelssida (1/8), format - 120 mm x 50 mm, 57 mm x 105 mm: s/v 1.700:-, 4-färg 3.000:-.

Sextondelssida (1/16), format - 120 mm x 25 mm, 57 mm x 50 mm: s/v 600:-, 4-färg 1500:-.

Mini-annons (1/32), format - 57 mm x 25 mm: s/v 300:-, färg 500:-.

Färgsidor. Färg kan erhållas på alla sidor.

Rabatter. 3 på varandra följande identiska annonser ger 10% rabatt. 6 på varandra följande ger 25%.

Annonsmaterialet lämnas normalt i färdigmonterad form med eventuella bildfiler och i aktuella fall färgfördelade sådana på CD-skiva (glöm ej typsnitten). Det kan också lämnas som positivt pappersoriginal eller som film. Om materialet lämnas i form av manuskript och bildoriginal uttas skanningskostnad för bilder med 100:-/sv-bild och 250:-/4f-bild. För åttondelssideannonser och större tillkommer dessutom i sådant fall layoutkostnad efter överenskommelse.

Publicering. Inskickad annons publiceras i nästkommande nummer med hänsyn taget till datum för manusstopp, om inte angivelse om senare publicering anges.

RADANNONSER

Radannonser placeras löpade efter varandra och tillsammans i slutet av tidningen under huvudrubriken "Marknadsplatsen". De samlas under ämnesrubriker. Inga bilder tas in här.

Utseende. Stilen är fast, 7,5 p DIN, och spaltbredden 42 mm. Det ger ca 30 bokstäver per rad. Minimistorleken på en radannons är 2 rader/50 kr. De första 1-3 orden i annonsen blir i fetare stil. Det normala avståndet mellan två annonser är en blankrad.

Betalning. Radannonser skall betalas in i förskott via plusgirot. Beta i god tid så att annonsen kommer fram före manusstopp.

Pris: 25:-/rad. På radannonser ges ingen mängdrabatt.

Storlekar: Exempel: 2 rader (- 60 bokstäver) - 50:-, 3 rader (ca 61-90 bokstäver) - 75:- och 4 rader (ca 91-120 bokstäver) - 100:- kr.

Gratis. Två radannonser/år om högst 3 rader är gratis för medlem.

Annonsmaterial. Gratisannonser mejlas eller skickas med post till redaktören. Övriga radannonserna skickas via plusgiro till SBR, pg 86 85-0, med annonstexten angiven på blanketten. Ange antalet rader och antalet bokstäver. Radannonser som inte får plats på meddelanderutan på inbetalningskortet kompletteras med separat inskickad annonstext, via e-post eller brev. Betalning kan också ske via plusgiro eller bank över internet. Då behövs separat inskickad text med e-post, med uppgifter så att betalning och text kan identifieras att höra ihop. Ange noga på inbetalningskort då sådant används och med annonstext, om denna skickas separat, så att dessa kan identifieras att höra ihop.

Publicering. Om inget annat anges tas annonsen in i nästkommande nummer med hänsyn taget till ankomsten och manusstopp.

Posttidning B — Bitidningen

Tryckort: Vimmerby

Obeställbar tidning återsändes till SBR:s exp.,
Borgmästaregatan 26, 596 34 Skänninge.

Dit anmäles även adressändringar.

Begränsad eftersändning

Vid definitiv eftersändning återsändes försändelsen
med den nya adressen angiven på tidningens framsida,
dvs ej på adressidan.

Erbjudande från BiButiken:

Beställ på www.biodlarna.se eller ring Biodlarna direkt på telefon 0142-482000. • Alla priser inkl frakt.

• Undvik faktureringsavgift genom att betala säkert med konto/kreditkort i vår nätbutik.

• Vid betalning mot faktura tillkommer 30 kr i faktureringsavgift



Affischserie

Art nr 65013

50 kr

Pris inkl frakt

Ordinarie pris: 100 kr inkl frakt

8 olika pappersaffischer i
format 50x70 cm.

Passar till exempel att ha
med på marknader eller
vid föreläsningar.

Keps i armékepsmodell

Art nr 53620

99 kr

Pris inkl frakt

Ordinarie pris: 129 kr inkl frakt



Keps i armékepsmodell
Kraftigare material – 100 % bomull.
Svart keps med gul Biodlarlogo.
Metallspänne för att justera storlek.



Med smak av honung

Art nr 91014

99 kr

Pris inkl frakt

Ordinarie pris: 149 kr inkl frakt

Här bjuder honungsentusiasten Marita Delvert på
sina bästa middagsrecept, provlagade av elever
på Dackeskolan i Mjölby. Läs, laga och njut av
honungsdoftande trerätters middagar. Allt med
honung, som ger rätten en guldkant!

