

Nr 4 | April 2016

# Bitidningen

250 cirkel-  
ledare  
utbildade

Vinnarna i  
fototävlingen  
höst och vinter

Spara och fyll i



BIODLARNAN

**Kupor och tillbehör.**  
Trä- och plastkupor.

**Våra egna Töreboda-kläder**  
och även BJ Sherriff original

**Redskap och skyddskläder.**

**Honungshantering.**  
Slungare, kärl, silar, glas.

**Bivaxkakor.**  
KRAV-godkänt renseri  
Cellstorlekar: 4,9, 5,1, 5,3 mm  
**VAX KÖPES!**  
Dagspris

**Pollenfälla**  
att placera framför flustret.

**Pollentork.**

**Töreboda-kupa i EPS**  
Yttermått 462x462 mm.

**Öppettider: Mån 9-18, tis-fre 9-16**  
Lunchstängt: 12.30-13.30  
Stängt 6/5, 23/6 stängt från 12.30  
fredagar 8/7, 15/7, 22/7, 29/7, 5/8, 12/8

**Allt för biodlaren**  
Stor som liten

**MS Biredskapsfabriken AB**  
Töreboda 0506-10273  
info@biredskapsfabriken.se

*Sedan 1941*  
www.biredskapsfabriken.se

# Av Biodlare För Biodlare

## Öppet Hus på LP:s Biodling

Den 14 maj är det dags för 2016 års Öppet Hus hos oss på LP:s Biodling och du är som vanligt varmt välkommen!! Se hemsida och nyhetsbrev för program.



## Beställ avläggare och drottningar

Lägg din beställning i god tid för att vara säker på leverans i sommar!  
Kontakta oss för information:  
0533-63111 eller shop@lpsbiodling.se

# LP:s Biodling AB



Nackakupan



Allt för din biodling!

## Vi köper din honung!

Hör av dig för att få honungsvailet för 2016 års skörd. shop@lpsbiodling.se eller 0533-63111

## Vi köper gärna ditt överskottsvax!

Anmäl dig till vårt nyhetsbrev på [www.lpsbiodling.se](http://www.lpsbiodling.se) för att ta del av nyheter och erbjudanden!

Besök vår webshop: [www.lpsbiodling.se](http://www.lpsbiodling.se)



## Natur, naturlig och naturprodukt

**A**tt något är "naturligt" är ett positivt värdeomdöme bland många människor. Själv blir jag glad om någon tycker att jag uppträder och betar mig naturligt. Jag brukar beskriva min verksamhet bland bina som en positiv känsla av att jag kommer närmare naturen. Honung marknadsförs ofta som en ren naturprodukt.

Är då biodling något naturligt? Det beror på vad man menar. Sedan tusentals år har honungsbiet levt tillsammans med människan och blivit domesticerat. Människan har valt de bin som ger störst skördar, en period valde man de bin som svärmade mest och sedan väljer man de som svärmar minst och så vidare. Bin som kan ha haft svårt att leva i människans kupor har dött ut. Enligt mitt sätt att se är honungsbiet ett husdjur som gör mänskligheten stora tjänster och som ägaren skall sköta om på bästa sätt. De är inte (längre) en vild insekt som lever enbart på naturens villkor i ekosystemet utan får god hjälp av sin biodlare. För den som absolut vill ha pollinering av insekter på naturens villkor får nog bygga humleholkar eller ordna med bon åt solitärbin och gynna dem, men då är väl inte det heller längre "helt naturligt"?



Sture Käll  
Ledamot förbundsstyrelsen  
sture.kall@biodlarna.se

**Naturprodukten honung** har vi all anledning att vara stolta över. God, klimatsmart, nyttig, naturlig och så vidare. Det går säkert att hitta fler positiva omdömen, men jag tycker att vi lite till mans bör tänka på vad vi gör och hur vi behandlar bisamhällen och honung så att vår honung förblir den naturprodukt vi marknadsför och är stolta över. Vi har visserligen bihusesyn och branschriktlinjer som vi skall följa, men utöver det skadar det inte att vi reflekterar över vad vi gör i slungrummet. Uppvärmning? Omrörning i öppna kärl? Sänker vattenhalten med fläktar. Hur tät kan silen vara för att det fortfarande skall vara honung som kommer ut?

**Min viktigaste poäng** med det här resonemanget om "naturlig" är att biodlaren skall tänka så som jag tror att de flesta hundägare tänker. Varken hunden eller bisamhället klarar sig själva utan är beroende av sin ägare. Biodlaren kan ha de kupor de trivs med och kanske tro på att just den biodlingen är lite mer naturlig, men ansvaret som djurägare finns kvar. Mat så det räcker, främja friska bin och effektiv varroabehandling med skonsamma metoder. Biodlaren skall ta ansvar och följa manualer och instruktioner till punkt och pricka för att kunna vara en god husdjursägare som vill sitt djur det allra bästa och förstå vilka naturliga instinkter som styr djurets beteenden.

**Bitidningen**

Årgång 115

**Redaktion:** Storgatan 41 G, 69632 Askersund

**Redaktör:** Anna Ahnér

**Telefon:** 0142-482006

**E-post:** [anna.ahner@biodlarna.se](mailto:anna.ahner@biodlarna.se)

Bitidningen utges i 12 nummer årligen varav två nr är dubbelnummer. Tidningen utkommer strax före aktuell månad.

**Material- och annonsinformation:** Sid 39.

**Manusstopp** den första i månaden, knappt en månad före utgivningsdagen.

**Tryck:** V-TAB Vimmerby

Trycks på miljövänligt papper.

ISSN 0006-3886



**Ansvarig utgivare:**

Förbundsordförande Marita Delvert,

Grevgatan 35, 11453 Stockholm.

Telefon: 0736-737428.

Epost: [marita.delvert@biodlarna.se](mailto:marita.delvert@biodlarna.se)

*Sveriges Biodlares Riksförbund är en politiskt, religiöst och etniskt obunden ideell organisation, som bygger på principen om frivilligt, individuellt medlemskap. SBR ska arbeta för att utveckla svensk biodling som näring och meningsfull fritidssysselsättning, sprida kunskap om biodling, honungens egenskaper och pollinerings betydelse.*



**Förbundsexpedition:**

Borgmästaregatan 26, 59634 Skänninge.

**Telefon:** se telefonlista på sidan 31.

**Bankgiro:** 512-7113 (medlemsavgifter)

**Bankgiro:** 413-6149 (övriga betalningar)

**Plusgiro:** 8685-0

**E-post:** [sbr@biodlarna.se](mailto:sbr@biodlarna.se)

Adressändringar meddelas till förbundsexpeditionen, 0142-482000.

**Öppet:** Mån-tors 08.00-16.00. Fre 08.00-14.00

**Webbplats:** [www.biodlarna.se](http://www.biodlarna.se)

Aktuella nr kan läsas via hemsidan.

Äldre BT kan laddas ner från hemsidan.

Är det något nummer av Bitidningen du inte fått? Kontakta SBR:s expedition, 0142-482000, [sbr@biodlarna.se](mailto:sbr@biodlarna.se)

Läs Bitidningen även på internet! Via hemsidan – [www.biodlarna.se](http://www.biodlarna.se)

Avstämning med LRF	5
Bikalendern mötte andra kalendrar	5
250 cirkelledare utbildade	6
Bodling på en liten ö	8
BiH-biodlarna jubilerade	10
Tips vid drottninglöst samhälle	11
Bihusesynen ger stöttning	12
Bihusesyn	13
Krönika	29
SLU gör en baslinjestudie	29
Bihälsa	30
Studie om skydd i biets tarm	33
Fototävling	34
Reklamskylt på kupan	36
Vi minns, Almanackan	37
Marknaden	38

Nästa nummer (5 – maj-numret) utkommer i slutet av april.

**MANUSSTOPP:** 1 april.

Numret därpå (6-16) i slutet av maj.

**Manusstopp:** 1 maj.

**Manusstopp:** Nr 1-1 dec, nr 2-1 jan, nr 3-1 feb, nr 4-1 mars, nr 5-1 apr, nr 6-1 maj, nr 7/8-1 juni, nr 9- 1 aug, nr 10-1 sep, nr 11/12-1 okt

## Omslagsbilden:



Foto: Bengt Frizell

Pricken över i:et på omslaget påminner om att drottningen märks vit i år.



8



-12



34

# Den årliga avstämningen med LRF

LASSE HELLANDER

**Vi träffades under en eftermiddag i LRF-huset den 23 februari.**

BF var representerade av Thomas Dahl, Yngve Kihlberg, Mats Khakhar, LRFs delegation bestod av Kjell Ivarsson, My Sahlman (veterinärpreparat), Agneta Sundgren (växtskyddsmedel) samt Mattias Gotting per telefon från Bryssel. Biodlarna representerades av Marita Delvert och Lasse Hellander. Under en del av eftermiddagen deltog även LRF:s ordförande Helena Jonsson.

## Många frågor på agendan

Frågorna som utgjorde temat var Brysselarbetet, jordbrukspolitiken och pollineringsstjänster, läkemedel, växtskyddsfrågan samt Beecome.



*LRF lovade bättre kommunikation vid den årliga avstämningen med bland annat Biodlarna och BF. Foto: Pixabay*

När det gällde läkemedel penetrerades särskilt den nu, av EU, antagna djurhälsolagen. Vilka sjukdomar ska den omfatta? Antibiotika? Vem som ska få skriva ut preparat i olika länder? Registrering av preparat. Vad gäller profylaktiskt, metafylaktiskt, registrering, och så vidare.

Vi diskuterade även strukturomvandlingen inom svenskt jordbruk, med tillkommande problem för biodlingen. Vi

föreslog att vi ska inleda ett samarbete mellan våra organisationer för att åstadkomma förbättringar som inte kostar stora pengar, men som visar mer hänsyn till bi odling och miljö, samt underlättar för en längre dragsäsong för bin. Helena Jonsson var inte helt avvisande till förslaget, hon menade att vi skulle kunna jobba på distriktsnivå med detta.

## Bättre kommunikation

Slutligen framförde vi kritik mot att LRF för Frö- och oljeväxtodlarna samt Lantmännens räkning, begärt dispens från EU:s förbud för ett nytt neonicotinoidpreparat, utan att kontakta vare sig BF eller Biodlarna. Preparatet var tänkt att användas i våroljeväxter i Mälardalen.

Kjell Ivarsson och resterande delegation från LRF bad om ursäkt och lovade bättring i kommunikationerna i framtiden.

# Kalendrarna utbytte erfarenheter

MONICA SELLING,  
LASSE HELLANDER

**Kjell Bolmgren, ansvarig forskare från Sveriges Lantbruksuniversitet (SLU), hade dragit samman alla engagerade i de olika kalenderinitiativ som finns i Sverige. Bikalendern var representerade av Monica Selling och Lasse Hellander, förutom Kjell Bolmgren.**

Syftet var att skapa kontakter, utbyta erfarenheter och bygga framtiden i arbetet. Systemet med medborgarforskare som naturobservatörer och rapportörer, breddas inom flera områden. Det är förutom växter, bin, fåglar och till sist älgar. Det sista området har genom "älgobservationerna" som alla jägare gör, ett mycket brett resultat under många år.

## Allt hänger ihop

När man lägger ut allt så ser man hur allt "hänger ihop" och ger erfarenheter som kan användas i många olika sammanhang. Klimatförändringen är en företeelse som



*Bikalendern träffade andra kalenderinitiativ och utbytte erfarenheter.*

får stora konsekvenser för naturens rytmer. Utvecklingscyklerna upprepas och förskjuts.

## Arbetet fortsätter

Vi var sammanlagt drygt 30 personer från universitet, organisationer och myndig-

heter, som under två dagar arbetade inför framtiden. Bikalendern har utvecklats bra i detta sammanhang och har bra förutsättningar för kommande säsonger. Vi ser fram emot många rapporter från de medborgarforskare/biodlare som anmält sig till Bikalendern.

# Kort rapport om utbildningar och några tankar om framtiden

**I skrivande stund, har tio behörighetsutbildningar genomförts under senare delen av 2015 och i början av detta år. Fem orter återstår under mars och april. Totalt har 250 cirkelledare och blivande sådana deltagit.**

Gensvaret är fantastiskt och visar verkligen på ett behov och en stark vilja till förkovring.

Utbildningsmaterialet, en studiebok och två arbetsböcker, har tagits väl emot. Vi kan dessutom dra flera slutsatser efter att ha varit ute i landet och träffat alla dessa kunniga och outtröttliga biodlare som delar med sig av sina kunskaper år efter år. Vi har sett att uppemot en tredjedel av deltagarna ännu inte hållit egna cirklar, några har ingen erfarenhet av att hålla cirklar och ytterligare några är medhjälpare till redan etablerade cirkelledare.

## Fler behöver bli cirkelledare

Vi har även noterat att kvinnorna är i stark minoritet, det växlar mellan olika orter, men är definitivt anmärkningsvärt. En annan erfarenhet är att i storstadsområdena är bristen på cirkelledare akut. Vi ser också att fler behörighetsutbildningar måste anordnas och fler biodlare tränas in i cirkelledarrollen. Vårt samarbete med Studieförbundet Vuxen-

skolan har stärkts men behöver utvecklas än mer.

Vuxenskolan har, i dagsläget, mycket att erbjuda cirkelledarna och föreningarna vad gäller utbildnings- och utvecklingsinsatser.

Våra spjutspetsar i regionerna är de utbildningsansvariga på distriktsnivå. Er vill vi inspirera och stödja och vi kommer att söka projektmedel för dessa insatser. Fler kvinnor som vill bli cirkelledare är en annan fråga som kommittén kommer att arbeta med framöver.

## Fler utbildningar

Naturligtvis ska material i form av studieböcker, bilder, filmer och annat stödmaterial ständigt ses över och utvecklas. Påbyggnadsutbildningar, ämnesspecifika, har tillsammans med respektive kommitté, påbörjats.

Under en helg i slutet av januari samlades bihälso- respektive kvalitetsansvariga för samtal och information om ett nytt material, kursplaner och studieböcker i respektive ämne. Avsikten är sedan, att hålla studiecirklar för, i första hand, de bihälso- och kvalitetsansvariga i föreningarna.

Att stimulera till att bygga regionala nätverk, inte bara när det gäller utbildningsfrågor, tror vi är betydelsefullt. På detta sätt bygger vi också en meningsfull organisationsstruktur, inte bara för utbildningsinsatser utan för ett flertal frågor som bäst hanteras ute i distrikten och föreningarna.



*Mina första år som biodlare, kom från trycket i februari och är studiebok tillsammans med arbetsböckerna Min biodling.*

Till sist vill vi citera några rader som kommit oss till del efter en nyligen genomförd behörighetsutbildning.

”Det var en mycket givande dag för oss cirkelledare och blivande cirkelledare. Nu kan vi ta nya tag i våra studiecirklar. Det gäller att med jämna mellanrum få ett lyft av kunskapsnivån. Nu har vi cirkelledare även möjlighet att hålla höjden.”

**SBR:s utbildningskommitté  
Monica Selling, Karin Persson och  
Lotta Fabricius-Kristiansen**

Bigården Sverige AB

Bigården.se

Byggpaket för biodlare med kärna för god kvalitet

Multikupan

- kupstall
- foderfåda
- spärrgaller
- tilläggsisolering tak
- 3st sarg lågnormal
- 30st färdigtrådade ramar
- 3st avdelningsluckor
- undertaksbräda med propolisgaller
- plåttak med ställbar ventilation
- HLS sarg/ramar (tillval)
- pollenfälla (tillval)

2400:-

Bigårdenskydd 2016

Startpaket för biodlare

25% rabatt

1299:-

E-post: info@bigarden.se  
www.bigarden.se

# Skälderhuskupan / Flexikupan med marknadens / Flexikupan hårdaste sarger.

## Nyhet - Flexikupan nu även 3/4 Langstroth



3/4 Langstroth, 120 gr / Liter  
Finns även med slimmat tak



Skälderhuskupan



Lågnormal / HLS, 120 gr / Liter



Bra utrustning för att rensa  
Dina ramar själv.



Avtäckningsmaskiner.



Honungsslungare.



Bikatalog 2016

Glasburkar i maskin-  
packade  
plastpaket  
350, 500 samt 700gr.  
Pall - samt bulkpriser.



Skälderhusjackan - med avtagbar huva - olika modeller - Oliv / Vit / Design.



Månadens vara April /  
Skälderhusoverall 58E 540:-Sek

Vax Köpes  
Vi betalar 65:-Sek / kg

Eller något annat ... slå oss en signal.

Joel Svenssons Vaxfabrik, Skälderhus, 266 94 Munka-Ljungby

Tel: 0431 - 43 00 55, Fax: 0431 - 43 18 55, www.joelvax.se, Mail: info@joelvax.se

Stängt: Valborgsmässoafton, Frakt o exp.avgift tillkommer.



*Bina flyger till andra öar för att hämta mat.*

## **På Kyrkogårdsskär i Gryts skärgård på östkusten odlas det bin. Odlaren heter Anders Ridderström.**

**ANNA AHNÉR**

# **Biodling på en skärgårdsö**

Han ser oss på avstånd och en hand far upp i luften till hälsning. Bra, då är rätt ö vi lägger till vid.

Anders och hans fru har tillbringt sina somrar på Kyrkogårdsskär i 40 år.

– Välkomna hit, säger han.

När vi vandrar på stigen från bryggan och upp till boningshuset berättar Anders om ön. Här finns klippor, ängar och lite skog. Utsikten är underbar, böljande vågor, båtar, öar.

### **Bina flyger till grannöarna**

Bina har funnits på ön i fem år och har med tiden blivit tre samhällen.

– Här finns det blommor men inte så att det räcker. Bina flyger till andra öar

utan problem. I närheten finns Bokö, en stor ö med bland annat mycket lindar.

Det är omkring 500 meter till Bokö.

### **Slungade som tioåring**

Intresset för biodling kom redan i tioårsåldern. Anders växte upp i Hallstahammar och där fanns biodlaren Alvar. Alvar hade 150 samhällen som han for runt mellan på cykel och med cykelkärra. Han lät traktens ungar hjälpa till med slungningen.

– Det var så jädra roligt! Vi åt mycket honung också, minns Anders.

När så en dam på grannön Bokö många år senare ville ha bin hjälpte Anders henne. Han ringde Alvar som då var i 80-årsåldern. Alvar ordnade ett samhälle

åt henne som Anders fraktade till Bokö.

Då bestämde sig Anders och frun Åsa att någon gång skulle de också bli biodlare.

### **Mentor hjälpte i början**

För fem år sedan blev det av då de skaffade sig en avläggare som placerades på ön. Anders hade hjälp av en mentor, Rune Gunnarsson, de första åren som sa ”Du får göra som du vill men om du gör som jag säger så går det bra”. Anders gick också en kurs för nybörjare i biodling i Örebro där han bodde då. Beslutet att bli biodlare har inte ångrats för ett ögonblick.

– Det är för jädra roligt! sammanfattar han och känslan verkar vara den samma som i tioårsåldern.





Anders Ridderström har odlat bin på Kyrkogårdsskäer i fem år. Det finns mer blommor än vad man kan tro i Skärgården.



En nykläckt amiral.



Storfläckig pärlmorfjäril på hampflockel.

Bin: Buckfast.

Antal samhällen: Tre.

Förening: Valdemarsviks biodlarföreningen. Anders har bra stöttning från föreningen.

Övrigt: Sedan bina kom till ön har skördarna med hallon och björnbär ökat markant.

Våren 2015 var svår för bina, precis som på många andra platser. De behövde stödmatas i början på säsongen.

Honungsskörden detta år motsvarar inte alls tidigare år. 2015 blev det omkring 40 kilo. Året innan 120 kilo.

### Passion för fjärilar

Rätt vad det är fladdrar en fjäril förbi och Anders avbryter sig. Fjärilar är en annan stor passion.

Det är i slutet av augusti och nykläckta amiraler tycker om växtligheten på ön. Anders måste gå närmre för att titta. Det finns ekar på ön som drar många fjärilar också.

– Ekens sav gör att det är en enorm

trafik. De drar inte bara fjärilar, de drar till och med ekoxar.

Anders har sett makaonfjäril, sorgmantel, påfågelläga, nässelfjäril och storfläckig pärlmorfjäril de senaste dagarna. De gillar bland annat hampflockel och kvanne som finns i rabatten.

Det är lätt att spendera en eftermiddag på Kyrkogårdsskäer, historierna är många, kaffet gott, solen värmer, båtar åker förbi då och då, fjärilarna är mitt i blickfånget och är flitiga när de flyger mellan blommorna.

### Långt till biodlingen

Den permanenta bostaden är numera i Göteborg sedan Anders pensionerade sig från

läraryrket. Det är långt från Göteborg till Gryts skärgård men det funkar att ha bina på lite avstånd.

### Vad tycker du är bäst med biodling i skärgården?

– Honungen blir bättre, till exempel finns det ingen besprutning. Det är det absolut mest avgörande för mig, giftfri och god honung.

Bigården finns en bit bakom huset in till skogskanten där det finns skydd mot vinden. Vi tar en promenad förbi de blåmålade kuporna och tittar lite på avstånd. Det är bråda dagar för bina nu när värmen äntligen kommit.

Sedan är det dags att lämna ön och fara tillbaka till fastlandet.



BiH-biodlarna passade på att ta en gruppbild vid tjugoförårsjubileet. Uppe i hörnet syns en bild på tårtan.

## Jubilerande förening som skrivit historia

PASAGA RAMIC

**Den 5:e december 2015 hölls en högtidsstämma i Mjölby med anledning av den 20:e årsstämman av BiH-biodlarna i Sverige (Bosna och Hercegovina). Många av de 26 närvarande medlemmarna hade rest långväga för att närvara på årsstämman, vissa över 500 kilometer.**

Stämman öppnades av ordförande Senadin Becirbegovic.

I sitt anförande om föreningens historia påpekade Senadin att idén till föreningen föddes hos den svenske biodlaren Holger Gustavsson redan 1993, men föreningen grundades först 1995 med hjälp av den svenske biodlaren Tommy Jansson. Vid grundandet var Senadin Becirbegovic, Rasudin Becirbegovic, Tommy Jansson och Resad Deumic medlemmar, och Rasudin blev vald till föreningens ordförande.

– Jag vill hävda, utan överdrift, att våra medlemmar har skrivit en ny sida i svensk biodlarhistoria, sa ordförande Becirbegovic i sitt tal till föreningen.

Föreningens huvudmål var att för- enkla bosniska biodlares integration i det svenska samhället. Enligt föreningens stadgar, som täcker upp hela Sverige, är alla föreningens medlemmar också fullvärdiga medlemmar i sina lokala svenska biodlarförbund.

### Två träffar om året

Föreningen träffas två gånger per år, ett sommarmöte i juni, där man iscensätter den bosniska traditionen av att grilla ett helt lamm på spett.

Det andra mötet hålls i oktober samma dag som Bosnien Hercegovinas nationaldag. Detta är även årsstämman. Vid varje möte hålls ett föredrag om någon aspekt av biodling.

Från grundandet till högtidlighållandet av 20-årsdagen har föreningen lyckats värva 36 medlemmar från hela Sverige. Våra föreningsmedlemmar finns från Sundsvall till Malmö, från Göteborg till Stockholm.

Merparten av våra medlemmar kallas "Gudasänd Biodlare", tre av oss är "Bitillsyn", en är en föreläsare registrerad i Sveriges Biodlares Riksförbund, en av oss var ledamot i riksförbundets styrelse under två mandatperioder och en är godkänd kontrollant hos "Sigill - Biodling". Med-

lemmar i vår förening har fått artiklar publicerade i Bitidningen och den bosniska bi-tidskriften "BiH Pcelar". Utöver detta finns det fler funktioner och aktiviteter som jag inte vill räkna upp.

Entomologen och experten på bisjukdomar Preben Kristiansen från har vid flera tillfällen föreläst hos oss. Denna gång höll han en föreläsning om varroa.

Han tilldelades ett tackdiplom för sitt engagemang och föreläsning.

Efter Prebens föreläsning hölls en gemensam lunch i restaurangen, varpå hela föreningen ställde upp på en gemensam bild.

### Stämma hölls

Pasaga Ramic höll en föreläsning på temat "Drottningparning med hjälp av Rasfusparningslåda".

Efter föreläsningen hölls en stämma där man valde en ny styrelse. Senadin Becirbegovic blev omvald som ordförande. Nya stadgar och arbetsplan klubbades igenom. Huvudfokus för föreningens arbete ligger i medlemmarnas fortbildning och utökning av medlemsantalet.

Efter stämman serverades kaffe och tårta. Tårtan bakades så att den skulle symbolisera BiH-föreningen som en del av Sveriges Biodlares Riksförbund.

# Om samhället saknar drottning

PASAGA RAMIC

**Pasaga Ramic delar med sig av hur han gör om han upptäcker drottninglösa samhällen vid vårkollen.**

Under vårkontrollen kan man ibland hitta samhällen som har blivit utan drottning. Med tanke på att man utför kontrollen i april så kan man konstatera att samhället är drottninglöst genom att det inte finns några ägg och yngel.

Om samhället vid tiden för upptäckten inte har mycket bin, det vill säga mindre än fyra ramar, så behöver man inte göra sig besväret. Detta samhälle kan man slå samman med något annat samhälle som har en drottning. Sammanslagning sker enklast och säkrast med hjälp av tidningspapper som man lägger mellan lådan med de drottninglösa samhället och samhället som har en drottning.

Man ska aldrig slå ihop två svaga samhällen, utan alltid sträva efter att ge det svaga drottninglösa samhället ett starkt samhälle.

Om det drottninglösa samhället har mycket bin, alltså om det täcker fyra ramar eller fler, kan det vara värt att försöka rädda det.

## Så gör man:

Undersök ramarna noggrant och se till att det verkligen inte finns någon drottning, några yngel eller påbörjade viseceller.

Skulle man hitta en drottning så betyder det att hon inte längre lägger ägg, men att hon utsöndrar en doft som hindrar bina från att bygga viseceller. En sådan drottning ska man avlägsna.

Skulle man hitta viseceller med drönaryngel betyder det att samhället har fått falska drottningar. Sådana ramar ska man avlägsna från kupan och skaka ut bina et tjugotal meter från kupan och ställa allt i ordning så att bina kan återvända till den.

Båda dessa scenarion är sällsynta under våren. Märker man av att det saknas en drottning är det sällan att det uppstår falska drottningar vid den här tiden.

Efter att man har fastställt att drottningen verkligen saknas så ska man sanera samhället på följande vis:

Om samhället har övervintrat i två



lådor ska man dra ner den till bara en.

Skär ut en bit vax, cirka 2–3 centimeter i diameter från en ram i mitten av klungan, och i hålet som blir sätta in en lika stor bit vax som innehåller några ägg och några unga larver som man har skurit ut från en annan bikupa. Från dessa ägg kommer bina att föda upp en ny drottning.

Stäng igen kupan och utfodra. Det enklaste sättet är att utfodra med hjälp av en burk genom en täckbräda.

## Gör en ny undersökning

Efter tre till fyra dagar gör en ny koll och se till att det finns påbörjade viseceller. Gör man på detta vis brukar bina påbörja två–tre viseceller.

Om inga viseceller har börjat byggas betyder det att det finns en drottning som inte lägger ägg eller att vi har missat en visecell med en falsk drottning. Gör en ny koll, upptäck orsaken och uppreoa proceduren.

Detta tellvägagångssätt är väldigt ofta framgångsrikt om det görs på rätt sätt.

Drottningar som har fötts fram på detta sätt är oftast av hög kvalitet då de



matas ordentligt av bina under uppfödningen, och under maj så lyckas de ofta hitta högkvalitativa drönare att para sig med.

Ofta lägger man in en hel ram med ägg och öppet yngel i ett drottninglöst samhälle. Jag är ingen anhängare av denna metod då bina får en stor mängd yngel som de behöver mata och värma. Dessutom påbörjar bina 10–15 viseceller som försämrar utfodringen av de unga drottningarna.

# Bihusesynen stöttar biodlaren

**När den här tidningen kommer ut står våren och stampar i farstun och då är det som vanligt fullt upp med att förbereda sig inför den nya bisäsongen. Då ska du inte glömma bort en viktig del av vårarbetet. Du måste ha kontroll på att du i din biodling följer alla de lagar och regler som styr biodlingen, både den yrkesmässiga och den som bedrivs i mindre skala.**

Enklaste sättet att få koll på detta är att helt enkelt ta ut BIHUSESYNEN ur detta nummer och fylla i den. Gör du det ärligt mot dig själv har du fått fram en liten checklista på vad du måste åtgärda inför säsongen. Skulle det saknas punkter att fixa till så grattis, din biodling är i bra skick. Det fina med bihusesynen är nämligen det att den på ett enkelt sätt går ige-

nom gällande lagstiftning. Biodling räknas som, en ur livsmedelssynpunkt, säker primärproduktion vilket leder till en liten anledning till externa kontroller.

Den enda som då behöver godkänna dina lokaler är du själv, som ansvarar för att de uppfyller livsmedelslagens krav.

## Några undantag

Det finns dock några viktiga undantag, blandar du något i din honung eller köper in och säljer honung betraktas du som livsmedelsföretagare. Om du å andra sidan, skickar iväg din honung för tappning för att sedan sälja den själv, skall du anmäla dig som detaljhandelsanläggning.

Men för de flesta handlar det bara om att sälja sin egen honung i närområdet och då finns inga krav på registrering, förrän du kommer upp på en volym större än 1000 kg, då du måste anmäla dig som primärproducent. Det finns dock även där ett undantag, har du redan någon annan produkt som är primärproduktion så ska honungen också anmälas vid mindre volymer.

Nästa viktiga krav är att vi som producenter betalar returavgifter för de förpackningar som vi säljer. När det gäller glasburkar är det lätt eftersom den avgiften finns med redan från glasbruket eller importören.

## Diskuterar nytt system

Däremot är det lite krångligare med avgiften för plast/plåtlock, plastburk och kartonger. Enligt FTI:s nuvarande regler så är det den producent som yrkesmässigt fyller burken som ansvarar för att avgiften blir betald och som ska vara ansluten till FTI. Som ni förstår blir detta ohållbart, en massa småföretagare ska betala årsavgift till FTI för kanske 5–10 kg avfall per år. Vi för nu tillsammans med redskapshandlarna diskussionen med FTI om att få till ett system som påminner om det för glasburken, så att vi när vi handlar våra förpackningar är i trygg förvisning om att vi har gjort vårt för miljön. Vi återkommer i frågan så fort vi vet besked.

**Kvalitetskommittén**  
**Ingmar Wahlström**

## Visningskupa vid Lödöse museum

**Lödöse museum ville ha bin till den redan befintliga örtagården. Efter kontakt med Inlands-Torpe biodlarförening och Stödföreningen för Lödöse museum och lite surrande oss emellan så bestämde vi att gemensamt ordna en visningskupa.**

Muséet köpte in en topplistikupa mycket med tanke på att den troligen är mer representativ för medeltida biodling än vad uppstaplingskupan är. Som bonus är det också mindre material att transportera och hantera. Inlands-Torpe ordnade med bisamhälle (*Ligustica*) och Stödföreningen fick till uppgift att ordna med information.

Av en tillfällighet var undertecknad på utflykt till Dals Rostocks örtagård utanför



*Ålderstrappa för bin tillverkad av Kerstin och Ellen Ljungqvist.*

Mellerud och fick där syn på deras fantastiska bitavla. Efter kontakt med upphovskvinnorna Kerstin och Ellen Ljungqvist blev det så att Stödföreningen köpte in en variant på deras bitavla. Nämnas bör väl att idén till bitavlan från början kommer från Nordiska museet, Julita Gärd.

Några gånger per år är biföreningen på museet och visar upp sig genom att

ibland prata biodling i allmänhet, ibland visa hur topplistikupan fungerar och någon gång visa hur binas produkter kan tas om hand.

Visningskupan vid Lödöse museum är ett bra exempel på ett lyckat samarbete mellan olika aktörer vilket ger fler händer och mer resurser än en ensam förening.

**Michael Kööhler**

# Bihusesyn



Egenkontroll  
2016



**BIODLARNNA**

# Innehållsförteckning Bihusesyn

Utgåva 11

## INLEDNING

Uppgifter om verksamheten .....	4
Biodlaren producerar ett livsmedel .....	4
Primärproduktion .....	4
Vad är Bihusesyn? .....	5
Hur genomförs Bihusesynen? .....	5

## EGENTILLSYN - BIHUSESYN

1. Miljö- och hälsoskyddslagstiftning .....	6
2. Arbetsmiljölslagstiftning .....	6
3. Livsmedelslagstiftning .....	7
4. Bisjukdomslagstiftning.....	8

## FAKTADEL

1. Miljö- och hälsoskyddslagstiftning .....	9
2. Arbetsmiljölslagstiftning .....	9
3. Livsmedelslagstiftning .....	10
4. Bisjukdomslagstiftning .....	12

## BILAGOR

Honung .....	13
Lista över lagar, förordningar, Föreskrifter och allmänna råd som Bihusesynen hänvisar till.....	14

**Sveriges Biodlares Riksförbund,  
Skänninge 2016**

**Layout:**

Erik Österlund/Anna Ahnér

**Bilder:**

Catherine Engman, Bengt Esplund, Bo Lundberg, Bengt Nyrén och Erik Österlund

**Tryck:**

V-TAB, Vimmerby

# Uppgifter om verksamheten

---

Vem har genomfört Bihusesynen (för- och efternamn)

---

Adress

---

Postnummer och ort

---

Telefon

---

E-post

---

Ev medlemsnummer i biodlarorganisation

---

Datum för genomförd Bihusesyn

## Biodlaren producerar ett livsmedel

All produktion av livsmedel ska ske på ett för konsumenten hygieniskt och säkert sätt. Bihusesynen ska vara ett hjälpmedel för biodlaren att genomföra en egenkontroll för att följa gällande lagar, förordningar, föreskrifter och riktlinjer och på så vis få en produkt som är säker i hela produktionskedjan, från kupan fram till att honungen står på bordet hos konsumenten. Biodlaren ska leva upp till skyldigheten att leverera säkra livsmedel och omfattas alltid av kravet på spårbarhet om något skulle inträffa med honungen.

## Primärproduktion

Produktion och hantering av honung i anslutning till biodlingen (biodling, honungs-uppsamling, slungning, tappning och förpackning) räknas som primärproduktion. Annan verksamhet utanför biodlingen, till exempel smaksättning av honung för försäljning, är inte en primärproduktion och då gäller andra regler och krav som inte är beaktade i checklistan för Bihusesyn.

Biodlare kan, utan krav på registrering av verksamheten, leverera i genomsnitt 1000 kg primärprodukter från den egna biodlingen per år utan att betraktas som livsmedelsföretagare, oavsett om leveransen sker

- direkt till konsumenter,
- till lokala detaljhandelsanläggningar som i sin tur levererar till konsumenter,

förutsatt att den sammantagna levererade mängden inte överstiger små mängder och att verksamheten i övrigt inte kan betraktas som livsmedelsföretag.

Säljs egenproducerad honung efter så kallat återtag, räknas inte detta till primärproduktion, betraktas försäljningen som en detaljhandelsanläggning vilken ska vara registrerad hos kommunen.

# Vad är Bihusesyn?



Bihusesynen är ett verktyg för egenkontroll.

Här finns den lagstiftning samlad, som är mest aktuell för biodling, inom områdena miljö- och hälsoskydd, producentansvar, arbetsmiljö, livsmedelssäkerhet, material utrustning och lokal, märkning, spårbarhet, bisjukdomslagen anmälan och smittförklaring, behandlingsåtgärder, säker förvaring samt uppställning.

Med hjälp av Bihusesynen kan du enkelt kontrollera att din biodling uppfyller de viktigaste lagkraven. Dessutom är Bihusesynen ett bra hjälpmedel för god kvalitetskontroll och utveckling av din biodling.

En viktig del för god hygien, livsmedelssäkerhet och spårbarhet är egenkontrollen och det är utifrån detta som Bihusesynen har tagits fram.

## Hur genomförs Bihusesynen?

Bihusesynen innehåller en faktadel och en del för egenkontroll. Egenkontrollen är utformad som ett frågeformulär/checklista där varje fråga representerar ett eller flera lagkrav.

Kontrollera din verksamhet genom att svara på frågorna.

- Om kravet uppfylls kryssar du i kolumnen ”Ja”.
- Om frågan inte gäller dig och din biodling kryssar du i kolumnen ”Ej relevant”.
- Om ett krav inte uppfylls kryssar du i kolumnen ”Nej”. Skriv sedan ett förslag till åtgärd tillsammans med datum när åtgärden planeras att vara genomförd. Åtgärderna ska syfta till att successivt förbättra biodling och honungshantering så att konsumentförtroendet stärks.
- När åtgärden är utförd fyller du i rutan längst till höger.
- Var ärlig mot dig själv när du svarar på frågorna!

Var inte rädd för att kryssa ”Nej”, det underlättar i ditt fortsatta arbete.

Frågorna i egentillsynen kommenteras i faktadelen. Där får du mer information om lagar och förordningar som reglerar förutsättningarna för biodling. I faktadelen finns också en förteckning över hemsidor på internet där den som är intresserad kan hämta hem den fullständiga texten.





# Egentillsyn – Bihusesyn



## 1 MILJÖ- OCH HÄLSOSKYDD

### Förvaring och hantering av kemiska produkter

God hantering av kemiska och hälsofarliga produkter är en förutsättning för en säker produktion. Dokumentation gör det möjligt att utvärdera resultat samt nödvändigt för att kunna spåra och felsöka om det uppstår kvalitetsproblem i produktionen.

UPPFYLLS REGELN?

	KONTROLLPUNKT	KOMMENTAR OCH ÅTGÄRDSFÖRSLAG	JA	NEJ	EJ REL
1.1	Biodlare ska ha kunskap om de säkerhetsföreskrifter samt farlighetsmärkning som finns angivet på etiketten för de kemiska produkter som används.				
1.2	Utgångna eller ej förbrukade kemiska produkter/läkemedel ska lämnas till kommunens miljöstation/apotek som miljöfarligt avfall.				
1.3	Kemiska produkter/läkemedel ska förvaras avskilt från livsmedel, obehöriga och barn.				
1.4	Kemiska produkter/läkemedel ska förvaras i originalförpackning eller i annan förpackning märkt enligt originalförpackningen.				
1.5	Endast godkända läkemedel och tillåtna kemiska ämnen får användas.				
1.6	Om läkemedel används för bekämpning av varroa ska användning ske enligt anvisningarna och enligt de regler som gäller för preparatet.				

## 2 PRODUCENTANSVAR

Den som producerar/levererar varor med förpackningsmaterial ska även ta ansvar för återvinning av avfall. Regelverket för återvinning av förpackningsavfall är under omarbetning och förtydligande av berörda producenter.

### 3 ARBETSMILJÖ

#### Skyddsutrustning och personlig säkerhet

Ett förebyggande arbete minskar risken för och omfattningen av olyckor, både materiella och personskador.

UPPFYLLS REGELN?

	KONTROLLPUNKT	KOMMENTAR OCH ÅTGÄRDSFÖRSLAG	JA	NEJ	EJ REL
3.1	Vid riskfyllda arbetsmoment ska personlig skyddsutrustning användas enligt anvisningar för de kemiska produkter som brukas i odlingen.				

### 4 LIVSMEDELSSÄKERHET

#### Sammansättning och produktsäkerhet

En god hygien vid hantering samt korrekt märkning och dokumentation bidrar till en hög livsmedelssäkerhet.

UPPFYLLS REGELN?

	KONTROLLPUNKT	KOMMENTAR OCH ÅTGÄRDSFÖRSLAG	JA	NEJ	EJ REL
4.1	Den honung som säljs ska kontrolleras/bedömas och uppfylla kvalitetskraven gällande smak, vattenhalt, arom, renhet och jäsning.				
4.2	Biodlingen ska vara anmäld som primärproduktion till Länsstyrelsen (anmälningsblankett finns bland annat på Livsmedelsverkets hemsida).				

### 5 MATERIAL, UTRUSTNING OCH LOKAL

Rätt material och utrustning ger goda förutsättningar för en livsmedelshygienisk honungshantering.

UPPFYLLS REGELN?

	KONTROLLPUNKT	KOMMENTAR OCH ÅTGÄRDSFÖRSLAG	JA	NEJ	EJ REL
5.1	Honungen ska hanteras och förpackas i emballage avsett för livsmedel.				
5.2	Arbetsredskap och utrustning ska hållas rent och i gott skick.				
5.3	Honungsemballaget ska förvaras och hanteras så att det hålls rent.				
5.4	Utrymmet för avtäckning/slugning och tappning ska vara anpassat för verksamheten.				
5.5	Utrymmet för avtäckning/slugning och tappning ska städas och rengöras regelbundet.				
5.6	Vid honungshantering ska anpassade skyddskläder användas.				

## 6 MÄRKNING

Konsumenten ska ges information om innehåll och ursprung på ett tydligt sätt.

UPPFYLLS REGELN?

	KONTROLLPUNKT	KOMMENTAR OCH ÅTGÄRDSFÖRSLAG	JA	NEJ	EJ REL
6.1	Honungsförpackningar ska saluföras och märkas enligt gällande regler.				

## 7 SPÅRBARHET

Korrekt märkning av och dokumentation för produkter är avgörande redskap för spårbarheten och gör det möjligt att spåra och återkalla produkter som inte är säkra.

UPPFYLLS REGELN?

	KONTROLLPUNKT	KOMMENTAR OCH ÅTGÄRDSFÖRSLAG	JA	NEJ	EJ REL
7.1	Vid inköp av honung från andra företag eller personer för vidareförsäljning ska biodlaren (vid varje tillfälle) kunna uppge varifrån honungen är köpt.				
7.2	Biodlare som hanterar honung från andra producenter och/eller bereder, smaksätter eller på annat sätt förädlar honung ska registrera sin verksamhet hos den kommunala kontrollmyndigheten.				
7.3	Vid försäljning av honung till grossist, detaljhandel eller annan biodlare ska biodlaren (vid varje tillfälle) kunna uppge vilket företag som köpt honungen.				
7.4	Det ska finnas en återkallelseplan* för honungen så att produkten kan återkallas vid behov (t.ex. om kontaminering upptäcks efter leverans).				

\* Dokumentationsförslag se [www.biodlarna.se](http://www.biodlarna.se)



## 8 BISJUKDOMSLAGEN, ANMÄLAN OCH SMITTFÖRKLARING

Rätt kunskap och kompetens säkerställer att behandling vid smitta och sjukdom utförs korrekt.

UPPFYLLS REGELN?

	KONTROLLPUNKT	KOMMENTAR OCH ÅTGÄRDSFÖRSLAG	JA	NEJ	EJ REL
8.1	Det ska finnas tillstånd för flyttning av bin eller biodlingsmaterial över församlingsgränsen enligt Jordbruksverkets föreskrift. SJVFS 1992:38 (om tryck 2002:46).				
8.2	Vid misstanke om anmälningspliktiga angrepp på bisamhällen ska detta anmälas till bitillsynsman eller Länsstyrelsen.				
8.3	Bitillsynsmannen ska ges den hjälp som behövs vid undersökning av bisamhället/bigården.				
8.4	Det ska finnas tillstånd vid import/ införsel och export/utförsel av levande vuxna bin, larver, puppor, sperma, ägg och biodlingsmaterial.				

## 9 BEHANDLINGSÅTGÄRDER

UPPFYLLS REGELN?

	KONTROLLPUNKT	KOMMENTAR OCH ÅTGÄRDSFÖRSLAG	JA	NEJ	EJ REL
9.1	Angivna åtgärder ska följas vid behandling av sjukdom /kvalster. Se också pkt 8.2.				
9.2	Reglerna om förintade bisamhällen ska följas.				

## 10 SÄKER FÖRVARING

Korrekt förvaring förhindrar och förebygger röveri och smittspridning.

UPPFYLLS REGELN?

	KONTROLLPUNKT	KOMMENTAR OCH ÅTGÄRDSFÖRSLAG	JA	NEJ	EJ REL
10.1	Outnyttjade bibostäder, bivax, övrigt bimatierial och avfall från honung ska förvaras på ett säkert sätt.				

## 11 UPPSTÄLLNING

En genomtänkt och dokumenterad placering av bikuporna ger goda förutsättningar för en säker biodling.

UPPFYLLS REGELN?

	KONTROLLPUNKT	KOMMENTAR OCH ÅTGÄRDSFÖRSLAG	JA	NEJ	EJ REL
11.1	Biinnehav och placering av kupor ska vara anmälda till Länsstyrelsen.				
11.2	Markägare och grannar ska vara informerade om placering av kupor och utbigårdar ska vara märkta med biägarens kontaktuppgifter.				

## Anteckningar





## 1. Miljö- och hälsoskydd

### Förvaring och hantering av kemiska produkter

Regler för kemiska produkter finns på flera ställen t.ex. KIFS<sup>1</sup> 1998:8 och AFS<sup>2</sup> 2000:4

- 1.1 Säkerhetsdatablad är ett informationsmaterial som i 16 stycken olika punkter redovisar bl a innehåll, hälsofarlighet, tekniska data, farosymboler, avfallshandling och skyddskrav samt andra uppgifter för en kemiska produkt. Försäljare av kemikalier är enligt Kemikalieinspektionens föreskrifter skyldiga att tillhandahålla säkerhetsdatablad till företag. Säkerhetsdatablad för biodlingen godkända produkter finns på SBR:s hemsida. Hantering av kemiska produkter ska alltid ske så att hälso- och miljörisker förebyggs och så att risken för spill och läckage minimeras.
- 1.2 Avfall eller icke förbrukade kemikalier vilka klassas som farligt avfall skall lämnas till den kommunala avfallshandlingen.
- 1.3 Kemiska produkter och läkemedel ska förvaras så att hälso- och miljörisker förebyggs samt väl avskilda från foder och livsmedel. Förvaring ska ske på sådant sätt att obehöriga inte kommer i kontakt med produkterna, i låst utrymme.
- 1.4 Alla kemiska produkter ska förvaras i originalförpackningar eller märkta förpackningar och får inte överföras till emballage som kan ge anledning till förväxlingar. Farosymboler enligt säkerhetsdatablad ska finnas på förpackningar.
- 1.5 Apistan och Apiguard är godkända preparat (veterinärmedicinska läkemedel) för bekämpning av varroakvalster. Myrsyra, ättiksyra, mjölksyra och oxalsyra får användas för bekämpning av skadegörare i bisamhället. För bekämpning av varroa är även tymol tillåtet att användas. T-röd får användas för att undersöka om det finns kvalster i nedfallsprov. För bekämpning av vaxmott i vaxförråd får ättiksyra, svavel och preparatet B401 användas. Kaustiksoda får användas vid rengöring av biodlingsmateriel.
- 1.6 Vid användning av läkemedel för bekämpning av varroa är det viktigt att de skrivna anvisningarna för preparatet följs för erhållande av bästa effekt.

## 2. Producentansvar

Om Du levererar förpackad honung till livsmedelsaffär eller direkt till konsument gäller producentansvaret enligt SFS<sup>3</sup> 2006:1273 för dig vilket innebär att Du måste ta ansvar för insamling och återvinning enligt förpackningsförordningen.

- 2.1 Företag som tillverkar, importerar eller säljer förpackningar och förpackade varor har sk producentansvar, dvs ett ansvar för att förpackningarna samlas in och återvinns. För plast, metall, papper/kartong och wellpapp har FTI denna uppgift och för glas är det Svensk Glasåtervinning AB och verksamheterna finansieras delvis genom avgifter som betalas av tillverkare eller de som inför förpackningarna. Diskussioner pågår med FTI om förtydligande och omarbetning av gällande regelverk.

## 3. Arbetsmiljö

### 3.1 Skyddsutrustning

Enligt arbetsmiljölagen ska personlig skyddsutrustning användas om man inte på annat sätt kan skydda sig mot ohälsa och olycksfall. De flesta ögonskador kan förhindras om ögonskydd används vid riskfyllda arbetsmoment som t.ex. vid hantering av bekämpningsmedel och organiska syror.

- 2.1.1 Se till att anpassade skyddsutrustningar i form av skyddsglasögon, andningsskydd, kläder och handskar finns tillgängliga på de platser de normalt behövs på. Skyddsutrustningen ska vara anpassad till de kemikalier som ska användas.

### Noter

1. Kemikalieinspektionens författningssamling
2. Arbetsmiljöinspektionens författningssamling
3. Svensk Författningssamling



## 4. Livsmedelssäkerhet

Ny livsmedelslagstiftning började gälla 1/1 2006, Europaparlamentets och Rådets förordning nr 852/2004. Branschriktlinjer för hantering av honung, daterade 2010-12-12, är framtagna och har kommunicerats med Livsmedelsverket. "Säker honung" som dokumentet benämns är slutgiltigt bedömt av Livsmedelsverket och revidering av dokumentet är genomfört av branschen.

Livsmedelsverket fastställde 2009-11-24 en vägledning gällande "Honung och producenters leveranser av små mängder honung" och där Livsmedelsverket presenterade den övre gränsen för små mängder till en genomsnittlig årsvolym på 1000 kg honung och andra primärprodukter från den egna biodlingen.

Fr o m 1/1 2009 är Länsstyrelsen tillsynsmyndighet för primärproducenter, den kategori som de flesta biodlare tillhör. För övriga ligger tillsynen kvar hos kommunen.

### Honungens sammansättning

Livsmedelsverkets föreskrift om honung, LIVSFS 2003:10 samt 2015:2, reglerar rent tekniskt vilken sammansättning och kvalitetskrav som måste vara uppfyllda för att honung ska kunna märkas som honung. Honung som inte uppfyller dessa kvalitetskrav kan saluföras som bageri- eller industrihonung.

4.1 Honungen ska före försäljning kontrolleras och bedömas avseende smak, arom, renhet, jäsnings och vattenhalt. När bina har täckt 2/3 av ramen är den mogen och vattenhalten tillräckligt låg.

Vattenhalten ska bestämmas med refraktometer enligt följande:

- Som huvudregel högst 20 %
- Ljunghonung (*Calluna*) och bagerihonung: som huvudregel högst 23 %
- Bagerihonung från ljunghonung (*calluna*): högst 25%

Utfodring av bina ska anpassas i tid och mängd till binas behov för undvikande av sockerrester i honungen. Hydroxymetylfurfuralhalten (HMF) i honung får maximalt uppgå till 40mg/kg

4.2 Om den genomsnittliga årsvolymen av honung och andra primärprodukter överstiger 1000 kg ska verksamheten registreras hos länsstyrelsen.

## 5. Material, utrustning och lokal

De material och utrustningar, oavsett vilken lokal som används, ska vara anpassade för livsmedelshandling och de utrustningar som inte fyller sin funktion ska bytas ut..

5.1 Enbart förpackningar och emballage anpassade för livsmedel får användas för upptappning av honung. Förpackningar med upptappning ska märkas (etikett) och förses med locksäkring samt hållas rena. När förpackningar med honung transporteras ska transportutrymmet vara rent och förpackningarna ska skyddas så att de inte skadas.

5.2 Arbetsredskap och utrustning ska hållas rena och i gott skick så att inga främmande ämnen kan förorena honungen. Ramar ska vara rena och mögelfria och vid plockskattning ska ramarna placeras i rena lådor. Vid kontroll av ramarna i kupan eller vid skattning ska ramarna inte placeras direkt på marken. Vax bör bytas vid behov för att undvika ansamling av bekämpningsmedel. Lådor med ramarna ska vara täckta vid transport eller vid mellanlagring inför slungning för att skyddas mot damm, smuts och förhindra röveri samt minimera antalet bin som följer med till slungrummet.

Slungan ska vara väl rengjord och torr före första slungningen, slungor av annat material än rostfritt stål och plast bör rengöras mellan slungningstillfällena för att förhindra överföring av rost från slungan.

5.3 Innan förpackningar används för upptappning av honung, ska förvaringen och hanteringen vara sådan att inga främmande ämnen kommer i kontakt med förpackningarna. Lagring av förpackningsmaterial före tappning ska ske på sådant sätt att kontaminering med damm, smuts och annat inte får ske.

5.4 Utrymmet ska vara så utformat att risken för kontaminering av honungen minimeras och ha tillräcklig belysning för att underlätta arbetet att undvika föroreningar. Skydd ska finnas för armaturer så att inget glas från lampor eller skärmar kan komma i avtäckningskärl eller slunga likaså ska det finnas skydd mot skadeinsekter, möss, råttor och flygande insekter.

Lättillgänglig möjlighet att tvätta händer och redskap ska finnas och vattnet som används ska vara rent, eventuellt kan vatten med mindre anmärkning på kvalitén accepteras eftersom vatten inte får tillföras honungen.

Samma utrymme kan användas för såväl avtäckning/slungning som packning under förutsättning att åtskillnad görs i tid, det är olämpligt att hantera skattlådor samtidigt som packning av färdig honung utförs.



5.5 Utrymmet för avtäckning/slungning och tappning ska vara lätt att hålla rent med att torka av och städa. Regelbunden anpassad rengöring inför, under och efter avtäckning/slungning samt tappning ska genomföras. Ifylld checklista innebär att anpassad rengöring genomförs.

Används ett kök som arbetsutrymme ska ingen matlagning eller annan verksamhet pågå samtidigt med honungshantering.

5.6 Arbetskläder, rock eller overall samt hårskydd, avsedda endast för honungsarbetet ska användas. Rock eller overall bör inte ha utvändigt öppen bröstficka för undvikande av att något kan falla ur fickan, klocka och smycken bör inte användas vid slungning. Tillgång till toalett med handtvätt bör finnas i anslutning till slungningsutrymmet, engångshanddukar och flytande tvål ska användas.

## 6. Märkning

I Livsmedelsverkets föreskrift LIVSFS 2014:4 anges hur livsmedel ska märkas. Generellt gäller att märkningsuppgifterna ska vara lätta att förstå, vara beständiga och väl synliga.

6.1 Följande uppgifter ska finnas på förpackningen:

- Beteckning
- Nettovikt
- Namn/Firmanamn/Tillverkare/Säljare
- Bäst före datum
- Förvaringsanvisningar

Bäst före datum får inte ändras. Honungsbranschen rekommenderar att ”bäst före datum” gäller i två år från förpackningsdagen men det är producenten som garanterar att honungen håller en tillfredställande kvalitet vid utgångsdatumet.

Ovanstående regler gäller dock inte för förpackningar över 10 kg, för dessa kan uppgifterna lämnas i medföljande produktblad.

## 7. Spårbarhet

Krav om spårbarhet är reglerat i en EG-förordning och gäller för livsmedel, foder, livsmedelsproducerande djur och alla andra ämnen som är avsedda för livsmedelsproduktion eller ingår i livsmedel.

Spårbarhet innebär att det ska finnas möjlighet att följa ett livsmedel ett steg bakåt i livsmedelskedjan och att det ska gå att spåra ett livsmedel eller ämne ett steg framåt i kedjan. Spårbarheten måste kunna styrkas med dokumentation vilken ska sparas så länge som gällande bäst före datum.

Minimikrav på innehåll i spårbarhetssystemet:

OBS Livsmedelsproducent

- Vem har levererat till mig?
- Vad har levererats?
- När skedde leveransen?
- Vem har jag levererat till?
- Vad levererade jag?
- När levererade jag?
- Hur mycket levererade jag?
- Som referensprov bör en burk honung sparas i tre år från varje genomfört tappningstillfälle.

7.1 Spårbarhet bakåt i kedjan innebär att företagaren ska kunna ange alla personer eller företag från vilka man erhållit foder, djur eller andra ämnen som är avsedda för livsmedelsproduktion eller som ingår i livsmedlet. Detta innebär att företagaren vid varje givet tillfälle måste kunna uppge från vilka personer t.ex. honung erhållits för vidareförädling, försäljning.

7.2 Verksamheter som köper in honung för tappning på konsumentförpackning eller tillverkar smaksatt honung i viss kontinuitet för försäljning ska vara anmälda till kommunen som livsmedelsföretag. Med viss kontinuitet avses t ex en viss regelbundenhet och att det alltså inte är fråga om tillfälligheter. Säsongsverksamheter som t ex glassbarer, kräftfiske eller bärplockning som bedrivs kontinuerligt under en begränsad period kan uppfylla kriteriet för viss kontinuitet. Verksamhet som endast bedrivs vid enstaka tillfällen bör inte anses uppfylla kriteriet viss kontinuitet även om de återkommer årligen. Vid osäkerhet gör en kontroll med kommunens miljökontor för att få deras bedömning.

7.3 Spårbarhet framåt i kedjan innebär att biodlaren vid varje givet tillfälle måste kunna identifiera alla företag som erhållit produkter. Detta gäller dock inte för biodlare som säljer direkt till konsument.

7.4 Det ska finnas ett dokument som visar hur det är säkerställt vilket företag som har erhållit en produkt vid ett visst tillfälle och utifrån detta tillfälle ska övriga leveranser kunna spåras. En lämplig utgångspunkt kan vara sista förbrukningsdag utifrån tappningstillfället.

Lämpliga dokument för spårbarhet kan vara fakturor, kvitton, avsändningsavier, mm med lämpliga kompletteringar. Uppgifterna ska vara möjliga att ta fram omgående samt ska sparas hela hållbarhetstiden plus sex månader.





## 8. Bisjukdomslagen. Anmälan och smittförklaring

Bisjukdomslagen, SFS 1974:211, omfattar bestämmelser för bekämpning av amerikansk yngelröta, kvalstersjuka (traké-kvalster) och varroakvalster. Ytterligare bestämmelser finns i bisjukdomsförordningen SFS 1974:212. Amerikansk yngelröta och varroakvalster anses vara de allvarligaste smittsamma bisjukdomarna som finns i landet. Områden som är smittförklarade och områden där smitta misstänks kan kontrolleras hos Länsstyrelsen. Jordbruksverkets föreskrifter om bekämpning av amerikansk yngelröta varroasjuka bin finns i SJVFS 2002:46

- 8.1 Tillstånd krävs för varje flyttning av bisamhälle. Tillståndsbevis för flyttning ska anbringas väl synligt på bibostäder och annat biodlingsmaterial som bortförs. Tillstånd att bortföra levande bin och biodlingsmaterial från församlingen ska lämnas skriftligen enligt gemensamma flyttningsbestämmelser i SJVFS 2002:46
- 8.2 Biodlaren är skyldig att anmäla förekomst av amerikansk eller europeisk yngelröta, trakékvalster, varroakvalster, tropilaelepqualster och lilla kupskalbaggen i bisamhälle i första hand till bitillsyningsman eller till länsstyrelse.
- 8.3 Den som har bisamhälle ska ge bitillsyningsmannen tillträde till bisamhället och ge den hjälp han behöver för att kunna undersöka och behandla bisamhället. Bitillsyningsmannen har enbart rätt att begära tillträde då han har anledning att misstänka förekomst av amerikansk eller europeisk yngelröta, trakékvalster, varroakvalster, tropilaelepqualster och lilla kupskalbaggen i bisamhälle.
- 8.4 För att förhindra att smittsamma bisjukdomar kommer in i landet eller får ytterligare spridning finns regler för import och export av bin, biprodukter och biodlingsredskap. Ansökan om tillstånd ska ske till Jordbruksverket vid varje enskilt införseltillfälle. Jordbruksverket anger villkor för införsel. Det är tillåtet att införa begagnade bikupor och biredskap mot uppvisande av särskilt intyg utfärdat av avsändarlandets tillsyns-myndighet. Om bin införs utan tillstånd är detta att betrakta som ett brott mot lagen om varusmuggling. Straffet för varusmuggling är dagsböter eller fängelse i högst två år.

## 9. Behandlingsåtgärder

- 9.1 Om bitillsyningsmannen finner bisamhälle smittat av amerikansk yngelröta ska han antingen själv förrinta bisamhället eller förelägga biodlaren om förrintande. Dessutom ska bibostaden saneras eller förrintas av bitillsyningsmannen eller biodlaren själv.  
Om varroakvalster förekommer ska bitillsyningsmannen förelägga biodlaren att bekämpa kvalstret i bigårdens samtliga samhällen. Vid bekämpning ska av Jordbruksverket rekommenderade metoder användas, valet av bekämpningsmetod faller på biodlaren.

- 9.2 När ett bisamhälle måste förrintas ska avdödning ske när bina har slutat att flyga på kvällen eller en dag när de på grund av otjänlig väderlek inte är ute.

Avdödning av bisamhälle ska ske enligt anvisningar från bitillsyningsman.

Efter att ett bisamhälle har förrintats ska kupan rengöras enligt Jordbruksverkets rekommendationer.

## 10. Säker förvaring

- 10.1 När outnyttjade bibostäder förvaras ska de hållas effektivt stängda eller i bität förvaring. Detsamma gäller för förråd av honung och bivax samt biredskap på vilka det finns rester av honung eller vax. Vid förvaring av utbyggda ramar kan dessa bli angripna av vaxmott.

## 11. Uppställning

- 11.1 Innehavaren av bisamhälle ska anmäla till Länsstyrelsen på vilken fastighet som bisamhället är stadigvarande uppställt. Anmälan ska göras på särskild blankett senast den 31 mars vart tredje år med början 1979 eller vid nyetablering enligt bisjukdomsförordningen, SFS 1974:212. År 2012 är anmälningsår för stadigvarande uppställningsplats.
- 11.2 Det finns inga detaljerade regler som styr hur man får ha bin eller inte, inte heller något tillståndsförfarande. Enligt Miljöbalken är dock biodlaren skyldig att vidta förebyggande åtgärder för att minska risken för olägenhet för människors hälsa. Bland bigårdens utrustning bör en väl fungerande vattninganordning finnas. Denna gör att bina hämtar vatten hemma hos biodlaren och inte t ex i grannens fågelbad eller badpool.



# Honung



Honung består huvudsakligen av olika former av socker, framför allt av fruktos och glukos, samt av andra ämnen såsom organiska syror, enzymer och fasta partiklar från insamlingen av honungen. Honungens färg varierar från nästan färglös till mörkbrun. Till konsistensen kan den vara lättflytande, trögflytande eller helt eller delvis kristalliserad. Smaken och aromen varierar men härrör från honungens växtursprung.

När honungen saluhålls som honung eller används i någon annan produkt som är avsedd som livsmedel får inga livsmedelsingredienser, inbegripet livsmedelstillsatser, ha tillförts den, och inte heller får något annat än honung tillsättas. Honung skall så långt det är möjligt vara fri från organiska och oorganiska ämnen som är främmande för dess sammansättning. Annan honung än bagerihonung får inte ha någon främmande smak eller lukt eller ha börjat jäsa, ha en på konstgjord väg förändrad surhetsgrad eller ha uppvärmts så mycket att dess naturliga enzymer förstörts eller i väsentlig grad förlorat sin verkan.

Pollen eller andra beståndsdelar som är specifika för honungen får inte avlägsnas från annan honung än filtrerad honung, såvida inte detta är oundvikligt när främmande organiska eller oorganiska ämnen avlägsnas.



## Sammansättning

Fruktsocker (fruktos)	ca 40%
Druvsocker (glukos)	ca 30%
Vatten	ca 17%
Sammansatta sockerarter	ca 10%
Enzymer, vitaminer, mineraler, mm	ca 3%



# Lista över lagar, förordningar, föreskrifter, riktlinjer och allmänna råd som Bihusesynen hänvisar till



Samtliga nedan angivna föreskrifter, lagar eller förordningar finns att hämta under:

Kemikalieinspektionen [www.kemi.se](http://www.kemi.se)

Sveriges Riksdag [www.riksdagen.se](http://www.riksdagen.se)

Arbetsmiljöverket [www.av.se](http://www.av.se)

Livsmedelsverket [www.slv.se](http://www.slv.se)

Jordbruksverket [www.sju.se](http://www.sju.se)

## 1. Miljö- och hälsoskyddslagstiftning

KIFS 2008:2 Kemikalieinspektionens föreskrifter om kemiska produkter och biotekniska organismer.

KIFS 2008:3 Kemikalieinspektionens föreskrifter om bekämpningsmedel.

SFS 2013:757 Förordning om producentansvar för förpackningar.

## 2. Arbetsmiljölslagstiftning

AFS 1998:6; Arbetarskyddsstyrelsens föreskrifter om bekämpningsmedel samt allmänna råd om tillämpningen av föreskrifterna

AFS 2000:4; Arbetarskyddsstyrelsens föreskrifter om kemiska arbetsmiljörisker samt allmänna råd om tillämpningen av föreskrifterna

SFS 1977:1160; Arbetsmiljölagen

## 3. Livsmedelslagstiftning

LIVSFS 2003:10; Livsmedelsverkets föreskrifter om honung

LIVSFS 2014:4 Livsmedelsverkets föreskrifter om märkning och presentation av livsmedel

LIVSFS 2005:20 Föreskrifter om livsmedelshygien

## 4. Europaparlamentets och rådets förordning (EG) 178/2002 (spårbarhetsförordningen)

## 5. Bisjukdomslagstiftning

1974:211; Bisjukdomslag (174:211)

1974:212; Bisjukdomsförordning (174:212)

SJVFS 2002:46; Föreskrifter om ändring i Statens jordbruksverks föreskrifter (SJVFS 1992:38) om bekämpning av amerikansk yngelröta och varroasjuka hos bin

SFS 1994:1830; Förordningen om införsel av levande djur mm.

SJVFS 1997:13; Statens jordbruksverks föreskrifter om införsel av produkter av animaliskt ursprung mm.

SJVFS 2000:6; Föreskrifter om ändring i Statens jordbruksverks föreskrifter (SJVFS 1997:13) om införsel av produkter av animaliskt ursprung

SJVFS 1999:134; Statens jordbruksverks föreskrifter om veterinära kontorroller av levande djur som förs in från tredje land till Europeiska unionen (EU) och till Norge

SJVFS 2005:19 Jordbruksverkets författningssamling, Statens jordbruksverks föreskrifter om smittförklaring med anledning av amerikansk yngelröta och varroasjuka hos bin

SJVFS 2008:46 Föreskrifter om ändring i Statens Jordbruksverks föreskrifter om införsel av djur, sperma, ägg och embryon.

## 6. Branschriktlinjer

2010-12-12 Branschriktlinjer "Säker honung"





**BIODLARNA**

Borgmästaregatan 26, 59634 Skänninge  
[www.biodlarna.se](http://www.biodlarna.se)

# Våren väntar utanför flustret!

**D**et sägs att kärlekspar bara har ögon för varandra. Men en biodlare om våren ser ingenting annat än bin! Sedan må fåglarna kvittra så det slår lock för öronen och knoppar slå ut på löpande band.

Har alla samhällen varit ute än? Hur varmt blir det idag? Och finns det tillräckligt med foder kvar när yngelsättningen startar? Frågorna hopar sig i takt med takdroppet. Ivrigt lyssnar vi vid flustret efter tecken på hur bina mår. När de första blomknopparna brister finns det ingen som följer vädret så som biodlaren.

**Jag är förresten** nästan helt säker på att biodlarens färgseende utvecklas för varje säsong som går. Eller om det nu är för varje nytt samhälle... I alla fall så händer det något med biodlarögonen under vintern. Från att ha sett vårblommor som andra dödliga ser vi bara växter som ingår i dragkalendern. Ju mer pollen och nektar en blomma ger, desto tydligare blir den. Kanske beror det på all honung man äter under vintern?

Oavsett varför så är det trevligt att ha en speciell blick för tussilago och krokus! Inte heller stör det när de första maskrosorna tar över efter blåsipporna. Men det som först av allt smälter ett vinterkallt biodlarhjärta är förstås då bina börjar surra i sälgen!

Samtidigt är våren så fylld av faror för bina att vi ofta ligger sömlösa av oro. En kall vecka kan få bigården att tvärstanna trots att allt var i full gång. Soliga dagar ger hopp och en kylig morgon förtvivlan.

**Det är också** nu många av oss öppnar förrådsdörren och förvånat upptäcker att ingen har reparerat utrustningen vi ställde undan i höstas. Trots att vi var helt övertygade om att vi skulle hinna i god tid till nästa säsong.

Så i full fläng trådar man ramar och lappar de största sprickorna i lådorna. Samtidigt undrar man om det går att

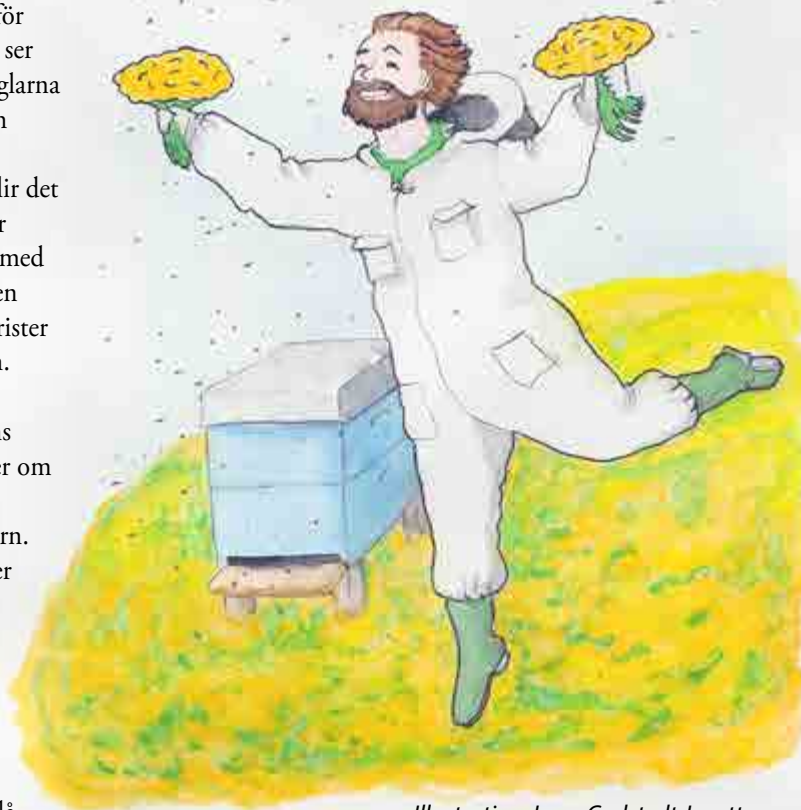


Illustration: Lena Carlstedt Javette

måla bottarna på nätterna, och om färgen i så fall hinner torka innan det är dags att byta dem?

Nåja. Trots oron och travar med otrådade ramar är biodlaråret aldrig så ljusst som i början av en säsong. Sommaren ligger framför oss och möjligheterna är oändliga. Nya bigårdar ska anläggas och massor av duktiga drottningar ska vi odla. För att inte tala om vilka otroliga mängder honung vi kommer att få!

Visst gör det ont när knoppar brister. Men det struntar jag blankt i, bara de ger mycket pollen och nektar!

**Magnus Carlstedt**  
journalist, fotograf och biodlare



## Sjukdomar hos honungsbin; en baslinjestudie

**Sveriges lantbruksuniversitet (SLU)** har tillsammans med Statens veterinärmedicinska anstalt (SVA) fått medel för att undersöka förekomst av amerikansk och europeisk yngelröta, varroakvalster och de med varroakvalstret sammankopplade virusinfektionerna Deformed wing virus (DWB) och Acute bee paralysis virus (ABPV) i Sverige.

Målet med undersökningen är att få en överblick över den geografiska spridningen av dessa sjukdomsalstrare i lan-

det; att samla in baslinjedata som bland annat kan användas för jämförelse i framtida studier.

Kunskapen kan också användas som bas för bättre riskbedömningar och som underlag inför eventuella framtida förändringar av övervakning och kontrollåtgärder.

Totalt kommer 385 slumpmässigt utvalda biodlare fördelade över landet kontaktas. De biodlare som valts ut och som är villiga att delta kommer vid ett besök

få samhällen i en av sina bigårdar provtagna. Proven kommer att bestå av cirka 300 vuxna bin per samhälle. Utvalda bitillsynsmän kommer att hjälpa till med att ta prov och att skicka dessa till SLU för analys.

Vid slutet av projektet (vid årsskiftet 2016/2017) kommer resultaten att sammanställas och samtliga deltagare få ett personligt svarsbrev. Resultaten kommer också senare att presenteras i sin helhet i bitidskrifter.



**Intresset för biodling har ökat kraftigt de senare åren. En bidragande orsak till detta är förmodligen medias fokus på bidöd och sjukdomar. Bra är det naturligtvis att biodlingen ökar. Men hur väl stämmer den bild av situationen för honungsbin som ofta ges i media?**

## Biodling i medierna

### Amerikansk yngelröta

Under 2015 skrevs det en hel del i media om utbrott av amerikansk yngelröta, och många fick säkert intrycket att antal fall var mycket större än tidigare. Till exempel stod det så här i en artikel på UNT. SE (Upsala Nya Tidnings nättidning): ”Den smittsamma sjukdomen amerikansk yngelröta härjar åter igen bland landets biodlare.”

På SLU i Uppsala, laboratoriet som ansvarar för diagnos av bisjukdomar, kom det 2015 in fler prover än någonsin tidigare. Detta skulle ju kunna vara en indikation på en kraftig ökning av sjukdomen. Enligt Jordbruksverkets statistik om bitillsynen påvisades amerikansk yngelröta under 2015 i 104 bigårdar, under 2014 rörde det sig om 89 bigårdar. Visst påvisades amerikansk yngelröta i flera bigårdar 2015 jämfört med 2014. Men antal samhällen i vilka sjukdomsutbrott konstaterades var faktiskt högre under 2014 (230 st.) jämfört med 2015 (217 st.).

På grundval av Jordbruksverkets statistik om bitillsynen tog jag år 2000 fram ett diagram som visar andel bigårdar med sjukdomsutbrott i förhållande till det uppskattade antal bigårdar. Sedan har jag varje år uppdaterat diagrammet, och i figur 1 syns diagrammet som det ser ut efter se-

naste uppdateringen. Andel bigårdar med konstaterade fall av amerikansk yngelröta har varit högre de senaste åren än den var för 5–6 år sedan. Men det finns inget i statistiken som ger belägg för det intryck som media gett, att amerikansk yngelröta ökade dramatiskt 2015.

Andel utbrott av amerikansk yngelröta kan visas som andel i relation till det uppskattade antal bisamhällen respektive bigårdar. Men andelen kan även visas i relation till antal undersökta bisamhällen/bigårdar. I figur 2 visas andelen såväl i relation till det uppskattade antal som i relation till det antal bisamhällen respektive bigårdar som undersöktes av bitillsynen.

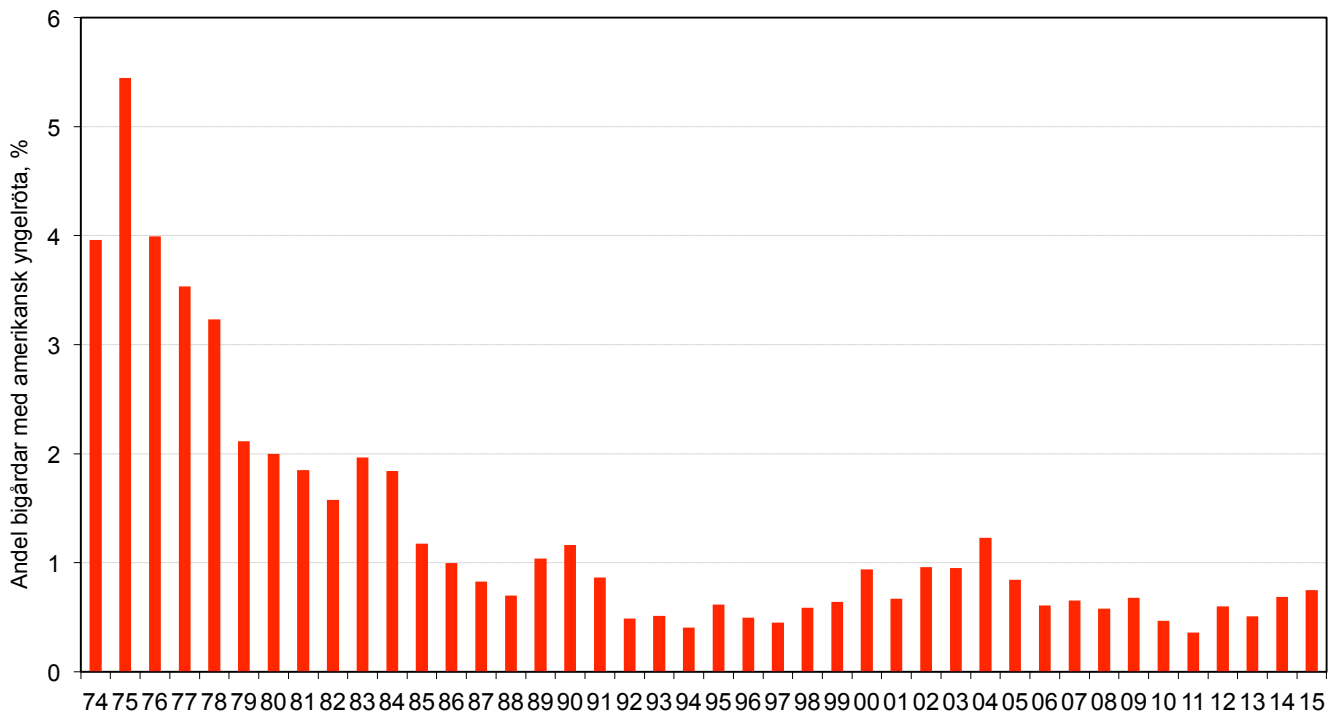
Som framgår av statistiken finns inget som visar på en kraftig ökning av amerikansk yngelröta. Men det vore naturligtvis bra om antal fall kan minskas. I Jordbruksverkets broschyr ”Amerikansk yngelröta – biologi, diagnos och bekämpning”, som kan laddas ner från denna länk [www.biodlarna.se/amerikanskyngelrota](http://www.biodlarna.se/amerikanskyngelrota), finns information om sjukdomen och råd om förebyggande åtgärder.

### Bidöden

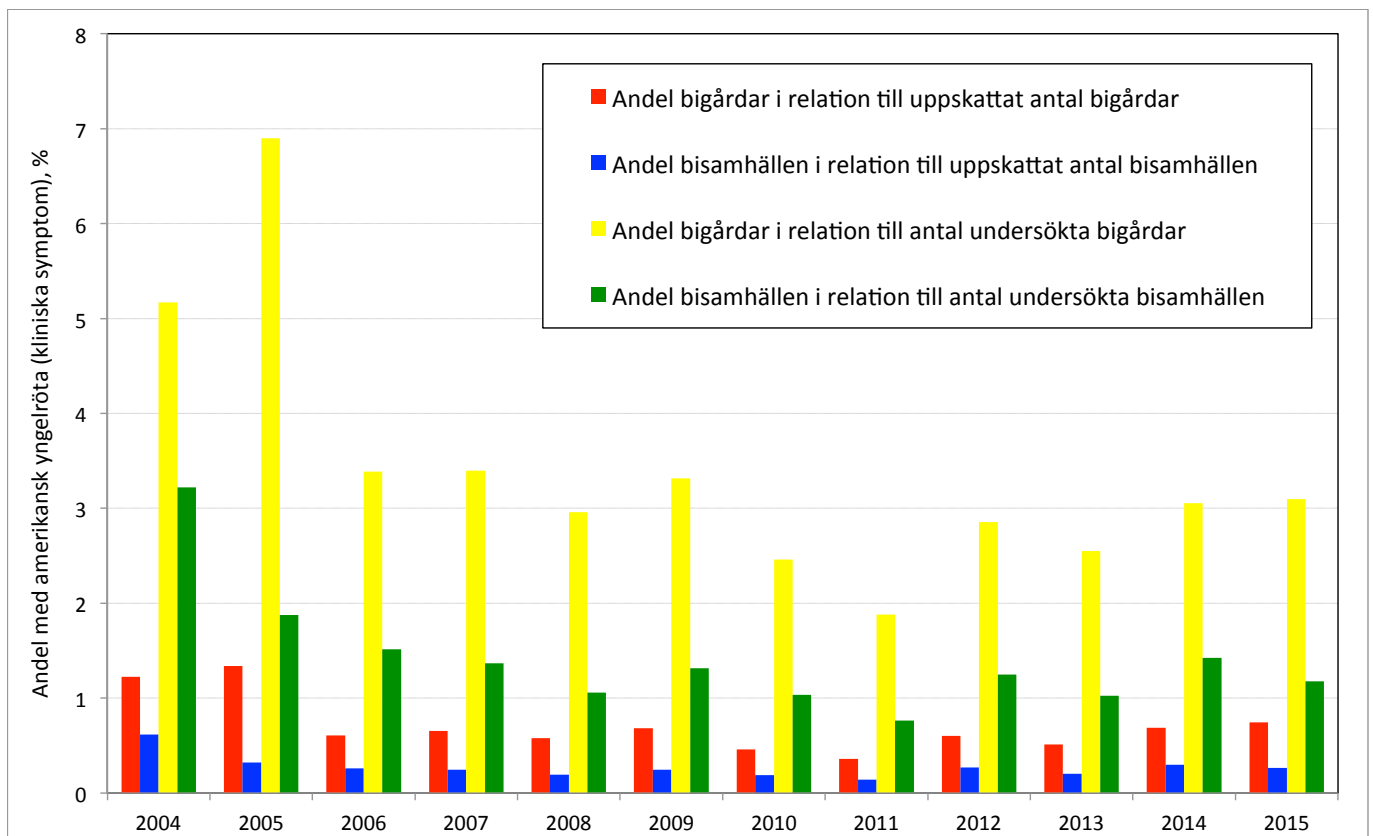
Termerna ”bidöden” används allt flitigare i media, och jag har de senare åren fått många frågor om detta. En del verkar tro

att det är ett helt nytt fenomen att bisamhällen dör under vintern, och ibland verkar många av de som ställer frågor till mig dessutom tro att honungsbin håller på att försvinna från jordens yta. Detta beror säkert på att en del journalister inte förstår skillnaden mellan honungsbin, humlor och solitära bin, när de skriver om rapporter angående situationen för pollinatörer. Senaste exempel jag läst är en artikel som publicerades i DN:s nätutgåva 26 februari i år. Rubriken löd så här: ”Massdöd av bin hotar matförsörjningen” och i inledningen på artikeln fanns en bild på en utbyggd vaxkaka med honungsbin.

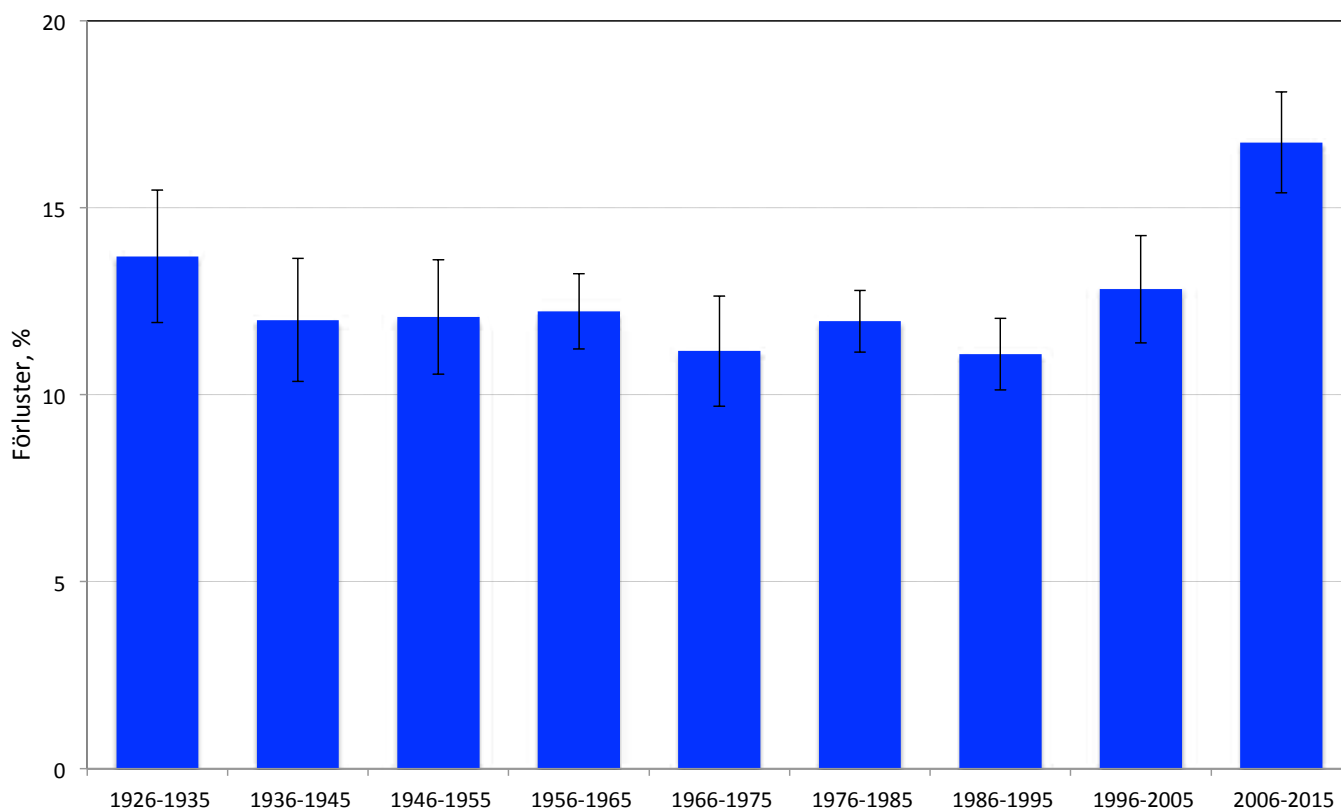
Artikeln handlade om rapporten ”Thematic Assessment of Pollinators, Pollination and Food Production” som tagits fram av IPBES (The Intergovernmental Science-Policy Platform on Biodiversity and Ecosystem Services). Information om IPBES finns på [www.ipbes.net](http://www.ipbes.net) och direktlänk till pressmeddelandet om rapporten är följande: [www.ipbes.net/article/pollinators-vital-our-food-supply-under-threat](http://www.ipbes.net/article/pollinators-vital-our-food-supply-under-threat). Översatt till svenska lyder rubriken på pressmeddelandet så här ”Pollinatörer som är vitala för vår livsmedelsproduktion är hotade”. Inte helt samma rubrik som rubriken i artikeln som publicerades i DN.



Figur 1. Andel bigårdar med utbrott av amerikansk yngelröta 1974–2015 i förhållande till uppskattat antal bigårdar.  
Källa: Jordbruksverkets statistik om bitillsyn. Grafik: Preben Kristiansen



Figur 2. Andel bisamhällen respektive bigårdar med utbrott av amerikansk yngelröta 2004-2015 dels i förhållande till uppskattat antal bisamhällen/bigårdar och dels i förhållande till antal undersökta bisamhällen/bigårdar. Källa: Jordbruksverkets statistik om bitillsyn.  
Grafik: Preben Kristiansen



Figur 3. De genomsnittliga vinterförlusterna för varje 10-års period från 1926 till och med 2015. Källa: SBR:s årsrapportstatistik.

Grafik: Preben Kristiansen

➤ IPBES vice ordförande, Sir Robert Watson citeras så här i pressmeddelandet: "Vilda pollinatörer i vissa regioner, särskilt bin och fjärilar, hotas av en rad olika faktorer. Deras nedgång beror främst på förändrad markanvändning, intensiva jordbruksmetoder och användning av bekämpningsmedel, främmande invasiva arter, sjukdomar och skadedjur, och klimatförändringar."

Om honungsbin, som inte hör till de vilda pollinatörer, står det bland annat så här i pressmeddelandet: "Antalet bisamhällen har ökat globalt under de senaste 50 åren, men en minskning av bisamhällen har skett i många europeiska och nordamerikanska länder."

Jo, antal samhällen i Europa och Nordamerika är lägre i dag än för 50–70 sedan. Men även om förlusterna de senaste 10 åren varit högre än tidigare, så har antal samhällen ändå ökat i en del länder de senaste åren, detta gäller även USA. Så

påstående som det här: "De senaste 10–15 åren har biodlare i Europa rapporterat drastiska nedgångar av bipopulationer." stämmer inte. Stora förluster är nämligen inte det samma som minskning av antal samhällen.

### Vinterförlusterna

Såväl den statistik som baserar sig på årsrapporterna till SBR som de webbaserade enkätundersökningarna, som genomförts här i Sverige sedan 2009, visar att förlusterna har ökat under de senaste 10–12 åren. I media framställs ofta bekämpningsmedel (i synnerhet neonicotinoiderna) som den största orsaken till de ökade förlusterna. Det finns dock inga belägg för detta, varken i enkätundersökningarna om förluster eller i studien om neonicotinoider som genomfördes 2013 och 2014 här i Sverige. Detta är dock inte samma sak som att neonicotinoiderna inte påverkar honungsbin negativt. Men data

från enkätundersökningarna visar att det är andra faktorer som spelar mycket större roll. Framförallt är det varroa och de virusinfektioner som utvecklas i samband med kvalsterangrepp, men även faktorer som näringstillgång under säsongen, drottningens ålder, start på invintring, bistrykan på de invintrade samhällen och fodermängd.

### Enkät om övervintringen

Även i år kommer vi genomföra enkätundersökning om övervintringen. Frågeformuläret kommer läggas ut på internet i början av maj, och undersökningen kommer pågå under cirka 4 veckor. I fjol fick vi in nästan 1800 svar. Tack till alla som tog sig tid att svara på frågorna. Jag hoppas att minst lika många (gärna fler) vill besvara enkäten i år. Ju fler svar vi får in, desto bättre underlag har vi för att även hitta samband mellan olika faktorer som vi ännu vet för lite om.



# Försvar i biets tarm

**En substans i matsmältningen hos bilarven kan kuva smittämets utbredning.**

Forskarna på Karl-Franzens Universitet i Graz har funnit ett mycket verksamt medel mot *Paenibacillus larvae*. I samband med sitt forskningsarbete kunde ledaren för gruppen "Binas hälsa" dr. Ulrike Riessberger-Gallé, fastställa att bin i sina tarmar producerar en substans som skyddar mot yngelröta. I ett projekt, som genomfördes med forskningsanslag från Österrikiska Vetenskapsfonden, FWF, lyckades kemisten dr. Wolfgang Schühly isolera denna substans och beskriva den. Konkret handlar det om de så kallade Lysophosphatidylcholinet, LPC, vilket undertrycker tillväxten av yngelröta, genomfört i ett reagensglas.

I ett laboratorietest utfordrades levande bilarver med LPC, vilket, trots relativa höga doser, inte uppvisade några negativa effekter på försöksdjuren. Samtidigt

genomfördes försök med larver som på konstgjord väg infekterats med sporer från smittämnet. I samband med utfordringen tillfördes LPC varefter forskarna kunde konstatera att dödligheten hos larverna bevisligen sänkts och dessutom stoppat utbrottet av amerikansk yngelröta. Därmed ges möjligheter att bekämpa yngelrötan utan tillsatser av klassisk antibiotika, vilket är förbjudet inom EU.

LPC representerar ett natureget ämne utan antibiotika. Forskarlaget vid universitetet i Graz har patentanmält sin upptäckt och arbetar nu vidare hur LPC på det mest effektiva sättet kan påverka bitarmen hos bina, vilka som vanligt äter det bisamhällets ambin serverar

**Dr. Wolfgang Schühly,  
Karl-Franzens-Universität, Graz**

Artikel i Deutsches Bienen Journal, 24 (2016):3 17.

Översättning: Lars-Martin Liljenvall

Fotnot. Patentansökan hittar du på sidan:

[www.google.com/patents/EP2805612A](http://www.google.com/patents/EP2805612A)

## Kubas honung en exportsuccé

**Amerikanska Environmental Protection Agency påstod i en studie (jan. 2016) att insektsbekämpningsmedel kan vara en orsak till bidöd i USA.**

Kuba har ingen sådan bidöd. Efter Sovjetunionens fall 1991 och USA:s pågående handelsembargo hade Kuba inte längre råd att köpa kemiska bekämpningsmedel. Landets biodling tvingades att bli ekologisk och har med tiden utvecklats till en succé. Ekologisk honung är i dag Kubas fjärde exportprodukt efter fisk, tobak och drycker. Honung från Kuba har en speciell smak, vilket förhöjer marknadsvärdet på produkten.

Kuba ligger långt efter honungsgiganterna Kina, Turkiet och Argentina, men kubanska biodlare vädrar morgonluft. De har också fördelen att all produktion kan anses vara ekologisk.

Theodor Friedrich, representant för Kuba i Förenta Nationernas livsmedels- och jordbruksorganisation FOA, säger:

– Landets biodling är skyddad från de problem som andra honungsexporterande länder har med bidöd genom att användningen av kemiska bekämpningsmedel är begränsad. Honung kan bli en allt större inkomstkälla för Kubas jordbrukare.

**Ann Sofie Fredriksson**

Källa är artikeln Organic honey is a sweet success for Cuba as other bee populations suffer  
The Guardian 9 februari 2016



John Johansson och hustrun Stina.

## John uppvaktades med hedersnål

**John Johansson började** som biodlare när han var 17 år. Till sommaren fyller han 98 år. Han var med och bildade Tranemo biodlareförening 1938, som numera heter

Tranemo-Svenljunga biodlarförening i Sjuhärad. John uppvaktades med SBR:s hedersnål i guld. Paret bor i Algustorp Tranemo.

## Ligusticagruppen

Ligusticagruppen inbjuder till "Försommarträff" på Bauergårdens Gästgiveri & Konferensanläggning i Bunn/Gränna den 28 maj. Vi får ta del av det senaste från Ligusticagrupperns verksamhet 2016 och information om drottningodlingen i föreningen. Två framstående polska drottning/biodlare som berättar om sina erfarenheter och sin verksamhet. Tolkning sker till svenska. Start med fika kl 9 och slut vid 15-tiden.

Kostnad 100 kr/person som kan betalas under dagen. I avgiften ingår förmiddags- och eftermiddagsfika samt lunch.

Anmälan till Krister Linnell 070-541 03 22 senast den 28 april.

**Välkomna!/Ligusticagruppen**



Vinnarbild tema höst.

Foto: Åse Stolt



Vinnarbild tema vinter.



Andrapris tema vinter. Snön ligger tung.

Foto: Sven-Olof Nestor

## Vinnarna i Biodlarnas fototävling tema höst och vinter

**Vinnarna är utsedda i  
tävlingarna med tema höst  
och vinter.  
Grattis till er som vunnit!**

Även denna gång har juryn haft en svår uppgift.

Hösttemat presenteras först nu tillsammans med vintertemat på grund av att det var för litet underlag att välja ur. Därför har endast en vinnarbild har valts ut.

Vinnarna får presentkort i Bibutiken. Förstapris är 500 kronor. Andra- och tredjepristagarna får presentkort på 150 kronor. Vinsterna kommer med posten.



Tredjepris tema vinter. Vintervila i bigården

Foto: Sven-Olof Haraldsson



Foto: Danny Zwaard

**Juryns motiveringar:  
Vinnarbild vinter, fotograf Danny Zwaard.**

”Snötyngd granskog? Fjällhöga alper? Frostnupna björkar? Nej, vintertid så måste det här vara en av de bästa utsikterna för en biodlare! Panoramavinkeln understryker känslan av stora vidder och klar luft. Visst vill vi vara där, vi också?”

**Vinnarbild höst, fotograf Åse Stolt.**

”En varm bild på kall syssla, som med hög igenkänning skildrar en viktig del av bi-året. Trots det myckna arbetet ser mannen på bilden nöjd ut. Kanske är det samarbetet, som bilden låter oss ana, som gör arbetet lättare? Skarp höstsol och klarblå himmel bidrar till det harmoniska intrycket. Motivet är också en inspirerande tolkning av fototävlingens tema – det behöver inte vara bin eller kupor på bilden för att vara en bi-bild!

Full fart med arbetet, nu gäller det att det finns material när säsongen börjar, en-

gagemang, lite rörigt men kul.

En levande bild av de nödvändiga bestyrerna när biodlingssäsongen är avslutad.”

**Andrapris vinter, fotograf Sven-Olof Nestor.**

”Snön ligger djup och aktiviteten i bigården tycks vara minimal. Men titta noga! Framför flustren är det noga skottat. Precis som med en bikupa så är det lätt att luras av att det ser så lugnt ut när vintermörkret sänkt sig. Men en engagerad biodlare tar hand om de sina även när de inte producerar honung. Bilden ger en känsla av lugn och återhämtning, samtidigt som den låter oss förstå att någon är mån om att bina mår väl där inne.

Ger en känsla av att allt hänger ihop hus och bigård, inbäddat, tryggt, lugnt, låt oss vila tills vårsolen kommer.”

**Tredjepris vinter, fotograf Sven-Olof Haraldsson.**

”De gula kuporna är bildens enda

färgklick. Ibland kan det kanske kännas så om hela vintern. Likt vintergäck sticker kuporna upp ur snön och ger hopp om ljusare tider. Snart är våren här, snart, snart!

Vinter och stillhet i bigården.”

**Tävling med vårtema**

Fototävlingen pågår fortfarande! Skicka dina bästa vårbilder till [anna.ahner@bioplarna.se](mailto:anna.ahner@bioplarna.se). Vårtemats slutdatum är den 31 maj 2016.

Regler: 1. Du ska själv ha tagit bilden (namn och kontaktuppgifter). 2. Storlek ska vara minst 0,5 MB och max 10 MB. 3. Minst 900x600 pixlar eller 600x900 pixlar. 4. Bilder i fototävlingarna ska vara av typen JPG eller PNG. 5. Sveriges Biodlares Riksförbund har rätt att använda de inskickade bilderna mot att ange fotografens namn intill bilden.

Juryn består av Marita Delvert, Monica Selling, Siri Bäck och Anna Ahnér.

# Reklamskylt kan ge extrainkomst

PER FYHRLUND

**Har nyligen halkat in som ledamot i näringsbiodlarkommitén inom SBR. Vill därför dela med mig och ge alla ett tips på en väldigt enkel extrainkomst som kan öka lönsamheten betydligt bland alla oss biodlare. Det spelar ingen roll om vi är yrkesbiodlare eller mindre biodlare. Vi är alla lika viktiga och alla kan ta del av detta.**

Vi har börjat sälja reklam på våra kupor. Alla seriösa företag vill i dag profilera sig som miljömedvetna och att de tar ett ansvar för hållbarhet och biologisk mångfald. Men på grund av att tiden inte räcker till och att vi inte har de säljkunskaper som behövs, så har vi lagt ut arbetet på ett professionellt marknadsföringsföretag.

## De tar hand om allt arbete:

- De säljer in konceptet till företag lokalt. Kan finnas var som helst i Sverige.
- De sköter all fakturering.
- De tar fram reklamskylt som skall sitta på kupan.

- De mailar över bild på kupan med reklamskylt till det betalande företaget, som sedan kan använda det i sin marknadsföring.

För detta får vi 1000 kronor exklusive moms per kupa och år. Ett väldigt enkelt sätt att öka lönsamheten utan att behöva lägga ner något arbete. Hur snabbt de kan sälja in reklamen hänger på hur miljömedvetna och generösa de lokala företagen är.

## Vinnarsituation

Företaget som sköter marknadsföring och försäljning tjänar givetvis pengar på detta men så länge vi får del av inkomsten, tycker vi det är ok. Det är en vinnarsituation för alla parter. Förhoppningsvis kan det också sprida kunskap om bin och biodling så att svenska folket inser hur viktiga vi och våra husdjur är för den svenska naturen och att de köper svensk honung.

Vi tar inte heller några risker då det inte kostar oss något.

Om Ni är intresserade och vill vara med så är ni välkomna att kontakta:

Per eller Veronica Fyhrlund  
Rosendals Biprodukter AB  
070-3147333 kvällstid.

Då vi ibland kan vara svåra att nå på telefon så kan ni också maila till [veronica.fyhrlund@gmail.com](mailto:veronica.fyhrlund@gmail.com) eller sms:a till ovanstående telefonnummer så kontaktar vi er.

## Per Fyhrlund

56 år. Bor i Strömsnäsbruk i sydvästra delen av Småland.

Har företaget Rosendals Biprodukter AB tillsammans med äkta hälften Veronica och sönerna Emil och Oscar. Bedriver yrkesbiodling med 450 bisamhällen.

Vid sidan av biodlingen är det fiske som gäller.



Så här kan en reklamskylt se ut.

## Två fick hedersomnämning från Josef Starks minnesfond

**På Örebro biodlardistrikts årsmöte 2016 delades två hedersomnämning ut. Josef Stark Scholarship Foundation Honorable Mention Award 2015.**

Hedersomnämning till Erik Österlund, Sverige SBR, som redaktör för Bitidningen har han under många år medverkat till att sprida kunskap om andra biraaser, även vårt mörka nordiska bi.

Hedersomnämning till Ingrid Ericsson, Bobäckens bigård, Karlskoga, som 2015 – trots en ålder av 81 år – driver Bobäckens bigård. Ingrid är före detta lantbrukare, styrelsemedlem i Karlskoga-Degefors Biodlarförening, varit delegat på



Erik Österlund och Ingrid Ericsson fick hedersomnämning.

SBR:s riksmöten, deltagit i Apimondias världskongresser, aktiv ledare för Studieförbundet Vuxenskolan kursen för nya

biodlare och har introducerat biodling på grundskolan.

Åke Bränn



## Distrikt

### Grann-distrikt är välkomna

**Jönköpings distrikt** Lör 2 april *distriktets vårmöte* i samverkan med Södra Vedbo bf. Folkdanslokalen, Garvaregatan i Eksjö. Temat är amerikansk yngelröta! Mingel och fika från kl 09.30. Kl 10 – 11 Krister Linnell, m.fl. om utbrottet i Huskvarnatrakten. Kl 11 – 12 Information och diskussion om lagar och regler. Kl 12 - 13 Avbrott för lunch. Kl 13 – 15 forskare Eva Forsgren vid SLU beskriver själva sjukdomen. Anmälan senast 28 mars till Karin Altevid, [karin.altevid@hotmail.com](mailto:karin.altevid@hotmail.com) eller 070-7207463. Deltagarna betalar fika och lunch. Måndagen den 11 april är det *bihälsokväll* i Vrigstad kl 19–21. Lokalen Lyktan i Pingstkyrkan. Olle Andersson och Ingvald Petersson. Anmälan senast 8 april till Bo Malmsten [bo@biboden.se](mailto:bo@biboden.se) eller 070-616 9093. **V-norrlands Biodlar-distrikt** i samarrangemang med Vuxenskolan. *Utbildningsdagar med föreläsningar av Martin Nehmann.* Sundsvall: lör 16 april kl 10- 15. Vuxenskolan Thulegatan 6 Sundsvall. Han talar om avläggare och utökning, övervintring och drottningodling. Örnsköldsvik: sön 17 april kl 10- 15 Vuxenskolan Rådhusgatan 4A Örnsköldsvik. Där han pratar om övervintring, avläggare mm. Kostnad 100 Sek, per tillfälle inklusive "fika". Anmälan senast den 10:e april och den är bindande! Anmälan till Sundsvall: Esko Wiklund 070-550 12 21 alt [esko.wiklund@bahnhof.se](mailto:esko.wiklund@bahnhof.se) Örnsköldsvik: Anders Westin 070-593 71 14 alt [benerus.anders@gmail.com](mailto:benerus.anders@gmail.com) **Västmanlands distrikt** *Våraktivitet* 9 eller 10 april. Besök i SBR:s hus i Skänninge. Varje förening anmäler direkt till SBR och transport sker i egna bilar. Reseersättning utgår från distriktet.

## Föreningar

### Grannföreningar är välkomna

**Bjäre Bf** *Onsdagsträffarna* startar ons 13 april kl 18 i Föreningsbigården Rosenhult Förslov. Därefter varje ons t.o.m. aug. Aktiviteter under året i takt med bisamhällenas utveckling t ex. avläggare, drottningodling samt drottningbyte. Medtag egen fikakorg till kvällarna. **Dalslands södra Bf** 2 april kl 10. *Arbetsdag* i föreningsbigård I. Vi bjuder på enklare lunch. 6 april kl 18:30 *Caféträff "After Beecome"*. Vi bjuder på fika samt diskuterar och berättar om intryck från Beecome! SV-lokalen, Genavägen 29, Högsäter. Anmälan till Erik senast 4/4 11 april kl 18:30 *Studiecirkelstart* för nybörjare i Brälanda och Färgelanda. Anmälan på [www.sv.se](http://www.sv.se) 29 april kl 10 *Arbetsdag* i föreningsbigården II. Vi bjuder på enklare lunch. 1 maj kl 15 *Säsongsinviqning* av föreningsbigården. 4 maj kl 18 *Återträff* för tidigare nybörjarcirklar. Föreningsbigården. Hela programmet på: [www.skaffabi.nu](http://www.skaffabi.nu) **Gäsene-Herrljunga Bf** Alla tors kl 18 *Bigårds-träff* vid föreningsbigården BjörkeKuppan. **Göteborgs Bf** *Möte* 21/4 kl 19 i Gunnilse

gamla folkskola. Vad att iaktaga vid vårundersökning samt placering av bigård. **Hagshults Bf** inbjuder till *vårträff* i Hagshults församlingshem fredagen 8 april kl 19. Therese Hammargren. Servering. Lotteri. Medtag lotterivinster. OBS. Biodlarresa till Ven lördagen 4 juni tillsammans med Värnamo. Välkomna! **Högybyortens Bf** Lör 2 april kl 13 hälsar vi *Klas-Olof Ohlsson*, Enköping, välkommen till Staby Gärdshotell, Högsby. Klas-Olof har 150 samhällen som han, med bilder, berättar om hur han sköter. Han kommer också att informera om bisjukdomar. **Kristianstadsbygdens Bf** kallar till *medlemsmöte*, tors 21 april, kl 19. Kvällen kommer bl.a. att handla om "Hur mår Dina bin efter vintern och vad gör Vi nu för att få bra skörd under sommaren". Lokal för föreningens möte är Hammars Skola, i Kristianstad. Under trevligt samkväm avslutas kvällen med kaffe o kaka. Välkomna. Tänk på att besöka föreningens hemsida. **Lunds Biodlare** *Temakväll* den 28 april kl 19 på Linerogården. Vi diskuterar olika sorters bikupor – dess fördelar/nackdelar och påverkan på hela din biodling. **Malmöortens Bf** *Biodlarträffar*, kl 19 på Wowragården, Klågerupsvägen 475, 212 36 Malmö. 1. Torsd. 14/4 Kjell-Erik Nilsson, Trelleb, Om drottningodling och drottningtillsättning. 2. Torsd. 21/4. Ramspikning. Fler detaljer, läs på hemsida [www.biznet.nu/malmbiodlarna](http://www.biznet.nu/malmbiodlarna) 3. Vårmöte Torsd. 28/4 Vi bestämmer sommaraktiviteter och 6 st. drottningar utlottas. Ingen avgift, fika bjuder föreningen på. **Mariestads Bf** Inbjuder samtliga föreningar Tid: 20 april, kl 18.30. Församlingshemmet i Mariestad. *Tobias Olofsson föreläser* om sin forskning om de fantastiska mjölksyrorerna i honung etc. Föränmäl gärna då antalet platser är begränsat. Mindre entréavgift uttages. Kontaktperson Lars Nolberger Tel. 070-6424236 Ytterligare information på föreningens hemsida. [www.biodlarnamariestad.se](http://www.biodlarnamariestad.se) **Möndals Bf** *Möte* tisdag 5 april kl 18.30 Långåker Hembygdsgård, Källered. Rapporter från Beecomemässan, distriktsårsmöte, information mm och servering. **Sotenäs Bf** *Kontroll* av biredskap inför säsongen tors 7 april 17.30 *Vårmöte* - rapporter om tillståndet i våra bigårdar tors 21 april kl.17.30. **Söderåsens Bf** Tis 5 april kl 19 i Stenestads Bibliotek. Ämne: *Honungshantering* Per Erik Cruce. **Söderåsens Bf** Tis 5 april kl 19 i Stenestads Bibliotek. Ämne: *Honungshantering* Per Erik Cruce. **Södra Vätterbygdens Bf** *Målning* av de nya bikuporna på Brunstorp. Hjälps styrelsen att montera och måla lådor, tak och bottnar till de nya bisamhällena i föreningsbigården. Lör 9/4 kl 10 hos Rosellplast Solåsvägen 20, Jönköping. **Föredrag:** *Säker honung* tis 12 april kl 18.30 föreläser Elisabeth Wilhelmsson om säker och hygienisk honungshantering. Anmälan senast 10/4 till Ingrid Svalander, [svaling@hotmail.com](mailto:svaling@hotmail.com) Plats: Bystugan i ekobyn, Korgebovägen 75, Ljungarum. Kör Herkulesvägen söder ut. Sväng mot Knäryd efter Erikshjälpen *Vårträff*. Upptakts- och informationsmöte i bigården, Brunstorp kl 14 lörd 23/4. Kaffe/te

med tilltugg serveras. **Tomelillaortens Bf** *Vårmöte* tor 21 april kl 19 i bigården. Då bestämmer vi sommarens verksamhet. Men redan nu vet vi att vi fortsätter med Öppen kupa för våra nybörjare på torsdagsträffarna. **Uddevalle Bf** Tors 14/4 *Vårmöte* med Uddevallanejdens biodlare i Forshälla bygdegård kl 19. Utlottning av drottningar. Kaffe med dopp serveras för 20 kr. Välkomna! **Uppvidinge Bf** *Torsdagsträffar* från mitten av april till tom september kl 18. Samling vid Biodlarmuseet. Biodlarmuseet håller söndagsöppet under juni, juli och augusti kl 11-17.

## Vi minns

Emil Jonasson  
Åsele Bf  
Nils Nilsson  
Sydvästra Skånes Bf  
Bo Gustavsson  
Varbergskretsens Bf  
Berit Karlsson  
Västasortens Bf

## Det öde landet

Läste i Bitidningen nr 1/2015 sid 32 "April är den absolut svåraste månaden för bina. Vädret växlar, ena dagen varmt och skönt andra kyligt med kanske snö och nätterna är i regel kalla". Kom då att tänka på några rader ur The Waste land av T.S. Eliot.

*April is the cruellest month, breeding  
Lilacs out of the dead land, mixing  
Memory and desire, stirring  
Dull roots with spring rain.  
Winter kept us warm, covering  
Earth in forgetful snow, feeding  
A little life with dried tubers.*

*(April är den grymmaste månaden, den driver  
syrener ur den döda marken, blandar  
minne och åtrå, kittlar  
stela rötter med vårregn.  
Vintern höll oss varma, täckte  
jorden med glömskans snö, närde  
en rest av liv med skrumpna rotfrukter.  
Översättning av Jonas Ellerström)*  
/Klas Lundmark, Levide/Stockholm



## Säljes material mm

**Biredskap Freddy Duwe**, Vårsta  
Malmtopsv. 19, 14771 Grödinge  
070-5107054, [info@freddyduwe.com](mailto:info@freddyduwe.com)  
Öppettider se  
[www.freddyduwe.com](http://www.freddyduwe.com)

**Bi & Biodlingstillbehör**  
Smedgatan 1, Svedala  
ÖPPET: Måndag–Fredag  
15 april–15 september  
Måndagar fast tid 15–18  
Övriga dagar enligt  
överenskommelse per telefon  
Vintertid öppet enligt  
överenskommelse. Ring!  
Se även vår hemsida för  
sortiment, rabatter m.m.  
[www.bisvedala.se](http://www.bisvedala.se)  
0708-95 50 30, 0708-95 50 25

**Biredskap, Järbo Biodlarservice**.  
Besök vår webbshop eller vår butik  
och se vad vi har att erbjuda. Tel 0290  
70277 [www.jarbobiodlarservice.se](http://www.jarbobiodlarservice.se)  
[info@jarbobiodlarservice.se](mailto:info@jarbobiodlarservice.se)

**Locksigill**. Flera sorter,  
enkelt att beställa, snabb leverans.  
[www.honungssigillet.se](http://www.honungssigillet.se)

**Trågupor 4 stycken** i bruksskick.  
400 kr styck. Roger Eriksson Köping  
0707 404686

## Bisamhällen

**Pga. sjukdom** tvingas jag avyttra min  
biodling. Övervintrade samhället på  
en LN med en ettårig dr. I första hand  
säljer jag dessa med samhället och  
fyra l. LN och HLS med r. och vax,  
oisolerat, SBR-botten, sp och huv.  
Matarlåda medföljer. Jag har också  
l. med r. med och utan vax. Ett antal  
SBR-bottnar. Ursmältning av r. och  
gjutning av kakmellanv. Hela "kedjan"  
finns. Sex r. självvänder slunga,  
Thomas, med nyrenoverad motor. 50-  
talet Apideor och åtta en r. kassetter.  
Plus diverse prylar i mängd och all  
förekommande bi litteratur. Bigården  
besiktas i vår. Leif Strömberg,  
Lindesberg, [leif.biodlare@telia.com](mailto:leif.biodlare@telia.com),  
0581-13774.

**Allt levande inom** biodling finns på  
[www.fredliga-bin.blogspot.se](http://www.fredliga-bin.blogspot.se)  
/Leif Svensson

**Bisamhällen till salu**,  
Hjälmartrakten. 070-0164667.

**Avläggare Buckfast** med års-  
drottningar. Levereras i mitten av  
juni. 070-733 44 12, Enköping,  
[kallemedbina@hotmail.com](mailto:kallemedbina@hotmail.com).

**Komplett bigård**. 3 samhället  
Buckfast. Tillsammans med all utrust-  
ning för 5 samhället. Frigolitlådor tak  
o nätbottnar. Trälådor o halv-lådor,  
lågnormal. 5 pollenfällor-foderlådor.  
Slunga el, rostfri bra. Avtäckningslåda,  
silar pustar glasburkar etc. Refraktor-  
meter, hinkar. El omrörare, el värmare.  
Om bina har övervintrat 20000:-  
annars 10000:-. För mer upplysningar  
ring Anita, 0705 734833.

**Övervintrade Carnicasam**. på LN  
Norrälje Tomas tel. 072-308 88 51

**Buckfastsamhällen** på 2 lädor 3/4  
Lang fr 15 maj, Hallsberg, 0700-  
983921 [radimgavlovsky@yahoo.com](mailto:radimgavlovsky@yahoo.com)

**Buckfastsamhällen** 10 ramar LN  
Lev i maj efter besiktning. 1600+moms  
S. Småland 0477-40060 Lennart

**Avl. LN** typ Elgon, 5 ramar bin.  
3 ramar täckt yngel. 073-9883503  
[s.gerdvall@globalnet.net](mailto:s.gerdvall@globalnet.net) Pris 800 kr

**Buckfast smh** på 10-ramar LN  
säljes efter bes. i NV-Skåne alt.  
Halland, apr-maj. 0736220412

**Bin på LS** och LN ram. Krainer.  
Ev med kupor  
Utförligare annons [biodlarna.se/forum/](http://biodlarna.se/forum/)  
säljes Nybys Bigårdar Roslagen  
Dan Egerland Tel 0176-232033

**20 bisamhällen** med Kisabin.  
Svea+LN. Efter besiktning i maj.  
076-2230840.

**Avläggare**. Starka buckfast-  
samhällen på LN 1 eller 2 lädor.  
0735233130 eller [jonny@ulvtorp.eu](mailto:jonny@ulvtorp.eu)

**Buckfastbin**, 10 r LN, Besiktigade,  
1600kr + moms, maj 070-6761101  
[thomas.bonemala@telia.com](mailto:thomas.bonemala@telia.com) Tingsryd

**Bimöte Högsby**  
**Lördag den 2 april 2016 kl 13**  
**Staby Gårdshotell**  
Klas-Olof Ohlsson, Enköping,  
berättar med hjälp av bilder,  
hur han sköter sina 150 sam-  
hällen. Klas-Olof informerar  
också om bisjukdomar.  
Kaffe serveras i halvtid.  
**Arrangör: Högsbyortens Bf**

### RAMLIST

LN, Norsk, o Svea OB 4:00, Borråd  
4:50. Hoffman, LN 5:00, Langstroth 5:25.  
Tillverkning av alla förekommande  
bimamar. Langstrothmaterial.  
Frakt tillkommer. Tel 0223/13180

**Honung köpes!** Vi hämtar grovsi-  
lad honung hos Dig, lånar ut tunnor och pall-  
tankar. Snabb betalning - bästa marknads-  
pris. Krav, ljunng och skogs betalas extra.  
Mats Karlsson 070-2094950  
Göran Sundström 070-5664268

**Paketbin, Avläggare och**  
**Buckfast Drottningar säljes**  
efter testat avelsmaterial  
[www.honungsgarden.com](http://www.honungsgarden.com)  
[monica@honungsgarden.com](mailto:monica@honungsgarden.com)  
0702 06 19 94

## avläggare.se

avläggare – paketbin – drottningar  
Köp och sälj i hela Sverige

**"Biavel för alla"** En kursdag om biavelns grunder och  
drottningodling. (en uppföljare till förra årets grundkurs men alla med  
någon kunskap om biodling kan tillgodogöra sig den.)  
**Den 16 april kl. 09.30 – ca 15.30 på Vara folkhögskola.**  
Anm. sen. 6 april till [stenatorp@hotmail.com](mailto:stenatorp@hotmail.com) eller 0702-69 44 31.  
Föreläsare: Bert Thrybom, Magnus Ljung m. fl. Kostnad 200:-



Följ oss på Facebook,  
sök på Biodlarna



Följ oss på Instagram,  
sök på Biodlarna



**Biredskap** Stockholm/Uppsala  
Fullt sortiment. Återförsäljare för LP:S Biodling

[www.sigtunahonung.se](http://www.sigtunahonung.se) 070-591 42 84 [info@sigtunahonung.se](mailto:info@sigtunahonung.se)

Öppet hus!  
Lördagen den 2 juli 2016

**BELGOSUC Bifoder**  
**Flytande & Foderdeg**  
Finns också som  
EU-ekologiskt

[www.lustgarden.biz](http://www.lustgarden.biz)  
Tel 035-17 55 90  
[christer@lustgarden.biz](mailto:christer@lustgarden.biz)





# Biodlarna kontakt

## FÖRBUNDSEXPEDITIONEN

Borgmästaregatan 26, 59634 Skänninge  
Tel: 0142-482000

## Förbundschef

Jonas Eriksson, 0142-482001  
E-post: [jonas.eriksson@biodlarna.se](mailto:jonas.eriksson@biodlarna.se)

## Förbundsadministratör

Maj-Britt Järnvall, 0142-482002  
E-post: [maj-britt.jarvall@biodlarna.se](mailto:maj-britt.jarvall@biodlarna.se)

## Ekonomiansvarig

Anette Irebro, 0142-482003  
E-post: [anette.irebro@biodlarna.se](mailto:anette.irebro@biodlarna.se)

Bankgiro: 512-7113 (medlemsavgifter).  
Bankgiro: 413-6149 (övriga betalningar).  
Plusgiro: 86 85-0 (övriga betalningar).

Öppet: må-to: 08.00-16.00, fre: 08.00-14.00.  
Lunchstängt 12.00 - 13.00.

## BIHÄLSOKONSULENT

Preben Kristiansen. Tel 0142-482007.  
E-post: [preben.kristiansen@biodlarna.se](mailto:preben.kristiansen@biodlarna.se)

## UTVECKLINGSKONSULENT

Peder Lilja

## VIKARIERANDE UTVECKLINGSKONSULENT

Lotta Fabricius-Kristiansen. Tel 0142-482004.  
[lotta.fabricius-kristiansen@biodlarna.se](mailto:lotta.fabricius-kristiansen@biodlarna.se)

## REDAKTÖR

Anna Ahnér – [anna.ahner@biodlarna.se](mailto:anna.ahner@biodlarna.se)  
Storgatan 41 G, 69632 Askersund  
0142-482006

## Prenumeration på BITIDNINGEN

Tidningen är en medlemsförmån för medlemmar i Biodlarna. Du kan också prenumerera separat på Bitidningen. Du betalar då 500 kr för ett helår (inom Sverige) på pg 86 85-0 till SBR.

## Artiklar och mötesnotiser till BITIDNINGEN

Skickas till redaktörens adress. Författarna ansvarar för innehållet i sina artiklar, som ej behöver återge redaktionens eller förbundets mening. Ett år efter utgivning av den tryckta tidningen läggs denna ut på SBR:s hemsida [biodlarna.se](http://biodlarna.se)

## Annonser till BITIDNINGEN

Till Bitidningens redaktör. Se adresser och telefon och e-post härintill. Annonsspriser se information här nedan.

## WEBBANSVARIG

Anna Ahnér, Tel 0142-482006.  
[anna.ahner@biodlarna.se](mailto:anna.ahner@biodlarna.se)

## MODERATOR SBR:S FORUM

Mats Jedmo, 072-7366130  
E-post: [mats@vinningsstorp.se](mailto:mats@vinningsstorp.se)

## Biodlarnas BIBLIOTEK

Ultunabiblioteket, SLU, Box 7071,  
75007 UPPSALA. Tel vx 018-671000.  
Låneböcker beställs genom ditt lokala bibliotek.

## FÖRBUNDSSTYRELSE

### Förbundsordförande

Marita Delvert,  
Grevgatan 35, 11453 STOCKHOLM  
Tel. 0736-737428.  
[marita.delvert@biodlarna.se](mailto:marita.delvert@biodlarna.se)

### Vice förbundsordförande

Sture Käll, Målskog,  
56391 GRÄNNA. Tel 073-8345016.  
[sture.kall@biodlarna.se](mailto:sture.kall@biodlarna.se)

**Styrelseledamot:** Lars Hellander,  
Gustav III:s väg 80, 16837 Bromma.  
Tel 070-2163390.  
[lars.hellander@biodlarna.se](mailto:lars.hellander@biodlarna.se)

**Styrelseledamot:** Monica Selling,  
Dale Prästgård 305, 47492 Ellös. 073-8458515  
[monica.selling@biodlarna.se](mailto:monica.selling@biodlarna.se)

**Styrelseledamot:** Ingmar Wahlström,  
Östra Karsbo 502, 37045 Fågelmar.  
Tel 070-9929330.  
[ingmar.wahlstrom@biodlarna.se](mailto:ingmar.wahlstrom@biodlarna.se)

**Styrelseledamot:** Hanne Uddling,  
Vansö Rosenborg, 64592 Strängnäs.  
Tel 073-3341418  
[hanne.uddling@biodlarna.se](mailto:hanne.uddling@biodlarna.se)

**Styrelseledamot:** Viktoria Bassani,  
Lilla vägen 12, 23591 Vellinge. 0706-249672  
[viktoria.bassani@biodlarna.se](mailto:viktoria.bassani@biodlarna.se)

**Styrelseledamot:** Richard Brolin  
Karlsgatan 24 A Lgh 1101, 53132 Lidköping  
070-6692872. [richard.brolin@biodlarna.se](mailto:richard.brolin@biodlarna.se)

**Styrelseledamot:** Ingevald Holmqvist,  
Ostronstigen 8, 94135 Piteå. 070-3191451.  
[ingevald.holmqvist@biodlarna.se](mailto:ingevald.holmqvist@biodlarna.se)



# Annonstaxa

## KOMMERSIELLA ANNONSER

Ta kontakt med Bitidningens redaktion. [anna.ahner@biodlarna.se](mailto:anna.ahner@biodlarna.se)  
Tel 0142-482006.

**Uppslag** (två sidor): s/v 18.000:-, 4-färg 21.000:-.

**Baksida:** format - hela sidan utom 7 cm överst av sidan: ej s/v, 4-färg 15.000:-.

**Helsida** (1/1): s/v 9.900:-, 4-färg 12.900:-.

**Halvsida** (1/2), format - 183 mm bred x 130 mm hög, 120 mm bred x 200 mm hög, eller motsvarande: s/v 5.400:- 4-färg 7.400:-.

**Kvartssida** (1/4), format - 183 mm x 65 mm, 120 mm x 100 mm, 57 mm x 210 mm, eller motsvarande: s/v 3.000:-, 4-färg 5.000:-.

**Åttondelssida** (1/8), format - 120mm x 50mm, 57 mm x 105 mm: s/v 1.700:-, 4-färg 3.000:-.

**Sextondelssida** (1/16), format - 120 mm x 25 mm, 57 mm x 50 mm: s/v 600:-, 4-färg 1500:-.

**Mini-annons** (1/32), format - 57 mm x 25 mm: s/v 300:-, färg 500:-.

**Färgsidor.** Färg kan erhållas på alla sidor.

**Rabatter.** 3 på varandra följande identiska annonser ger 10% rabatt. 6 på varandra följande ger 25%.

**Annonsmaterialet** lämnas normalt i färdigmonterad form med eventuella bildfiler och i aktuella fall färgfördelade sådana på CD-skiva (glöm ej typsnitten). Det kan också lämnas som positivt pappersoriginal eller som film. Om materialet lämnas i form av manuskript och bildoriginal uttas skanningskostnad för bilder med 100:-/sv-bild och 250:-/4f-bild. För åttondelssideannonser och större tillkommer dessutom i sådant fall layoutkostnad efter överenskommelse.

**Publicering.** Inskickad annons publiceras i nästkommande nummer med hänsyn taget till datum för manusstopp, om inte angivelse om senare publicering anges.

## RADANNONSER

Radannonser placeras löpade efter varandra och tillsammans i slutet av tidningen under huvudrubriken "Marknadsplatsen". De samlas under ämnesrubriker. Inga bilder tas in här.

**Utseende.** Stilen är fast, 7,5 p DIN, och spaltbredden 42 mm. Det ger ca 30 bokstäver per rad. Minimistorleken på en radannonser är 2 rader/50 kr. De första 1-3 orden i annonsen blir i fetare stil. Det normala avståndet mellan två annonser är en blankrad.

**Betalning.** Radannonser skall betalas in i förskott via plusgirot. Beta i god tid så att annonsen kommer fram före manusstopp.

**Pris:** 25:-/rad. På radannonser ges ingen mängdrabatt.

**Storlekar:** Exempel: 2 rader (- 60 bokstäver) - 50:-, 3 rader (ca 61-90 bokstäver) - 75:- och 4 rader (ca 91-120 bokstäver) - 100:- kr.

**Gratis. Två radannonser/år om högst 3 rader är gratis för medlem.**

Annonsmaterial. Gratisannonser mejlas eller skickas med post till redaktören. Övriga radannonserna skickas via plusgiro till SBR, pg 86 85-0, med annonstexten angiven på blanketten. Ange antalet rader och antalet bokstäver. Radannonser som inte får plats på meddelanderutan på inbetalningskortet kompletteras med separat inskickad annonstext, via e-post eller brev. Betalning kan också ske via plusgiro eller bank över internet. Då behövs separat inskickad text med e-post, med uppgifter så att betalning och text kan identifieras att höra ihop. Ange noga på inbetalningskort då sådant används och med annonstext, om denna skickas separat, så att dessa kan identifieras att höra ihop.

**Publicering.** Om inget annat anges tas annonsen in i nästkommande nummer med hänsyn taget till ankomsten och manusstopp.

## Posttidning B — Bitidningen

Tryckort: Vimmerby

**Obeställbar tidning återsändes till SBR:s exp.,  
Borgmästaregatan 26, 596 34 Skänninge.**

Dit anmäles även adressändringar.

### Begränsad eftersändning

Vid definitiv eftersändning återsändes försändelsen med den nya adressen angiven på tidningens framsida, dvs ej på adressidan.

# Erbjudande från BiButiken:

Beställ på [www.biodlarna.se](http://www.biodlarna.se) eller ring Biodlarna direkt på telefon 0142-482000. • Alla priser inkl frakt.

• Undvik faktureringsavgift genom att betala säkert med konto/kreditkort i vår nätbutik.

• Vid betalning mot faktura tillkommer 30 kr i faktureringsavgift



## Ståltermos

Art nr 53712

Ståltermos av mycket hög kvalitet. Tillverkad i rostfritt stål med blå logo. Speciell stålbearbetning vid tillverkningen i kombination med högt kvalitetstänkande vid vacuumisoleringen ger mycket bra kyl & värmeegenskaper. Ergonomisk isolerad skruvkork för enkel rengöring. Rymmer 0,5 l.

**199 kr**

Pris inkl frakt

Ordinarie pris: 270 kr inkl frakt

## Anteckningsblock & penna

Art nr 53417

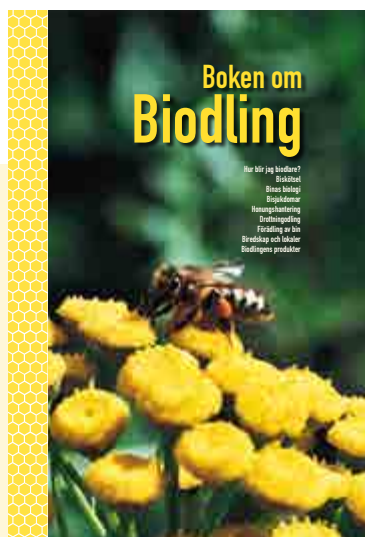
**55 kr**

Pris inkl frakt

Ordinarie pris: 70 kr inkl frakt



Linjerat skrivblock och penna i återvunnet material. SBR:s logga både på block och penna. Mått: 115 x 180 mm



## Boken om biodling

Art nr 91009

**299 kr**

Pris inkl frakt

Ordinarie pris: 399 kr inkl frakt

”Boken om Biodling” omfattar ca 340 sidor och har en tydlig praktisk inriktning kompletterat med ett enastående bildmaterial.

Följande nio kapitel behandlas:

- Hur blir jag biodlare? • Biskötsel • Binns biologi • Bisjukdomar • Honungshantering • Drottningodling • Förädling av bin • Biredskap och lokaler • Biodlingens produkter.