

Nr 4 | April 2017

Bitidningen

Alla kan
delta i VSH-
projektet

Svenska bin
marknadsför
näringsen

Spåra och fyll i



SVERIGES BIDLÄRES RIKSFÖRBUND
BIODLARNAN

Av Biodlare För Biodlare



Ny katalog!

Vår nya katalog kan beställas på vår hemsida. Du kan även läsa & ladda ner den.

Kampanjer varje månad!

Vi har precis börjat lansera kampanjer och det kommer vara en ny varje månad! Kika in på vår hemsida för att se info om aktuell kampanj.



swienty
... for better honey



LP:s Biodling AB

Vi köper gärna din honung och ditt vax!
Hör av dig till oss för bästa pris på honung och vax.
shop@lpsbiodling.se eller 0533-63111

April kampanj!

Vår kampanj för April kommer vara drottningodling! Mer info om detta kommer i nyhetsbrev och på sociala medier! Håll utkik!



Nackakupan

Vi finns på Facebook och Instagram!
www.facebook.com/lpsbiodling samt
www.instagram.com/lpsbiodling Följ oss gärna!

Anmäl dig till vårt nyhetsbrev på www.lpsbiodling.se för att ta del av nyheter och erbjudanden!

Besök vår webshop: www.lpsbiodling.se



Kupor och tillbehör.
Trä- och plastkupor.



Våra egna Töreboda-kläder,
nu även i kaki!
Även BJ Sherriff original!

Redskap och skyddskläder.



Honungshantering.
Slungare, kärl, silar, glas.



KRAV-godkänt renseri

Bivaxkakor.

Cellstorlekar:
4,9, 5,1, 5,3 mm

VAX KÖPES!
Dagspris



Pollenfälla
att placera
framför flustret.



Pollentork.

Öppettider: Mån 9-16 Lunchstängt: 12.30-13.30
13/4 stängt från 12.30 Stängt 26/5
22/6 stängt från 12.30
Stängt 14/7, 21/7, v 30 (24/7-28/7), 4/8, 11/8



Töreboda-kupa i EPS
Yttermått 462x462 mm.

Allt för biodlaren
Stor som liten



MS Biredskapsfabriken AB

Töreboda 0506-10273

info@biredskapsfabriken.se

Sedan 1941

www.biredskapsfabriken.se



Allt har ett slut – även min tid som ordförande

Nu är det dags att lämna över stafettpippen.

Jag fick fem roliga, utmanande och intensiva år. Första mötet med biodlare var i Enköpingsföreningen 2007. Ett möte som visade sig bli helt avgörande för mig som biodlare. Tack till er som fanns till hands, tröstade och peppade och som gav mig förtroendet att få pröva på ordföranderollen i föreningen! Man kan inte nog värdera arbetet i våra föreningar.

Jämställdheten vid denna tid inom förbundet var inget att skryta med. Biodlarkvinnor vittnade om svårigheter att synas och bli bemötta som biodlare. Det kvinnliga nätverket hade precis dragit igång och jag blev engagerad. Glädjande nog har olika insatser lönat sig. I dag är en dryg tredjedel kvinnor. Jämställdhet handlar dock inte enbart om antal utan om samma möjligheter och skyldigheter. Språket är viktigt. Biodlaren – han – känns fortfarande självklart. Eller som i en förening – vi har svårt att hitta sekreterare, vi har ju så få kvinnor hos oss. Vi har en bit kvar.



Marita Delvert
Ordförande förbundsstyrelsen
marita.delvert@biodlarna.se

Jag funderar över höjdpunkter och lågmärken under mina år som förbundsordförande. Svårast var nog starten 2012, jag ny ordförande och sju nya i styrelsen – och dessutom mitt i försäljningen av Honungsförädlingen. Tusentals aktier var på rymmen och måste hittas för att affären skulle gå i hamn. Det blev många telefonsamtal till biodlare över hela landet.

En höjdpunkt var skapandet av en mötesplats – Biodlarnas Hus i Skänninge. Inspirerande var också ansökan för Apimondia 2017. En vågad satsning med konstruktivt samarbete som avslutades i tårar i Kiev. Ändå – *nog finns det mål och mening i vår färd – men det är vägen, som är mödan värd* (Karin Boije).

Jag har haft förmånen att få jobba i en utmanande och kompetent styrelse och personalgrupp. Högt i tak har det varit och personliga olikheter har berikat och försvårat debatten. Medlemsnyttan, nytänkandet och öppenheten har tillsammans med en tillåtande attityd varit värdeord.

Under åren har samverkan med Biodlingsföretagarna, SLU, Jordbruksverket med flera varit självklart, det har gagnat biodlar-Sverige. Kongressen Beecome blev en manifestation av vad som kan åstadkommas med samarbete över gränser.

Tack för ert förtroende och tack för alla goda samtal!

Allt har ett slut och det har också denna krönika!

Sist – du som kliver på ordföranderollen: Fortsätt bygga öppenhet, öka kontakterna med medlemmar, utmana och stötta förtroendevalda och anställda, samarbeta över gränser och sist men inte minst – ha roligt!

Bitidningen - medlemstidning för

Årgång 116



Redaktion: Gårdsjögatan 1 D, 69632 Askersund

Redaktör: Anna Ahnér

Telefon: 0142-482006

E-post: anna.ahner@biodlarna.se

Bitidningen utges i 12 nummer årligen varav två nr är dubbelnummer. Tidningen utkommer strax före aktuell månad.

Material- och annonsinformation: Sid 39.

Manusstopp den första i månaden, knappt en månad före utgivningsdagen.

Tryck: Lenanders Grafiska.

Trycks på miljövänligt papper.
ISSN 0006-3886



Ansvarig utgivare:

Förbundsordförande Marita Delvert,

Grevgatan 35, 11453 Stockholm.

Telefon: 0736-737428.

Epost: marita.delvert@biodlarna.se

Sveriges Biodlares Riksförbund är en politiskt, religiöst och etniskt obunden ideell organisation, som bygger på principen om frivilligt, individuellt medlemskap. SBR ska arbeta för att utveckla svensk biodling som näring och meningsfull fritidssysselsättning, sprida kunskap om biodling, honungens egenskaper och pollinerings betydelse.

Förbundsexpedition:

Borgmästaregatan 26, 59634 Skänninge.

Telefon: se telefonlista på sidan 39.

Bankgiro: 512-7113 (medlemsavgifter)

Bankgiro: 413-6149 (övriga betalningar)

Plusgiro: 8685-0

E-post: sbr@biodlarna.se

Adressändringar meddelas till förbundsexpeditionen, 0142-482000.

Öppet: Mån-tors 08.00-16.00. Fre 08.00-14.00

Webbplats: www.biodlarna.se

Aktuella nr kan läsas via hemsidan.

Äldre BT kan laddas ner från hemsidan.

Är det något nummer av Bitidningen du inte fått? Kontakta SBR:s expedition, 0142-482000, sbr@biodlarna.se

Läs Bitidningen även på internet! Via hemsidan – www.biodlarna.se

Återkoppling om vax	5
I bigården	6
Svenska bin	10
Bihusesyn	13
Brev till redaktionen	29
VSH-projektet	30
Biodlingskonferens i Nyköping	32
Skolprojekt	33
Bihälsa	34
Vi minns	36
Almanackan	37
Marknaden	38
Kontakt	39
Bibutiken	40



Nästa nummer (5 – maj-numret) utkommer i slutet av april.

MANUSSTOPP: 1 april.

Numret därpå (6-17) i slutet av maj.

Manusstopp: 1 maj.

Manusstopp: Nr 1-1 dec, nr 2-1 jan, nr 3-1 feb, nr 4-1 mars, nr 5-1 apr, nr 6-1 maj, nr 7/8-1 juni, nr 9- 1 aug, nr 10-1 sep, nr 11/12-1 okt

Omslagsbilden:



Foto: Anna Ahnér

Pricken över i:et på omslaget påminner om att drottningen märks gul i år.



Vaxutredning föreslås

Bihälsokommittén hade i januarinumret ett litet upprop där vi bad läsare att höra av sig om de hade upplevt synliga problem med vaxet i bikuporna till exempel kakfall eller förgiftning av bilarver.

Alltså sådana problem som ett antal tyska biodlare har varit med om. Vi har fått in två reaktioner på vår fråga, men vi har även resonerat om sådana problem på ett årsmöte i ett biodlardistrikt. Ingen har framfört att problem av ovan beskrivet slag förekommer i Sverige numera.

Våra vanligaste biodlingsmetoder innebär att vi återanvänder bivax och att

det oftast cirkulerar mellan biodlare och vaxrenserier. Det blir då ett kollektivt ansvar för oss alla att verka för att vaxet är rent och inte kontaminerat av olika främmande ämnen.

Så som en insändarskribent påpekar finns det ett antal frågor eller möjliga problem med bivax. Av de diskussioner som pågår när biodlare träffas kan man dra slutsatsen att behovet av olika åtgärder växer. Till exempel samtal och samarbete mellan biodlarorganisationer och vaxfabrikanter, någon form av utredning som kan ge svar på: Varför är det vaxbrist just nu? Skulle man kunna licensiera vaxrenserier? Vilken myndighet har tillsynsansvaret? Kan vi skapa branschriktlinjer? Etcetera.

Bihälsokommittén gm Sture Käll

Jag heter Karina Karlsson och är nu anställd på 50% för att besvara biodlingsfrågor och frågor runt omkring detta. Om det är rena bihälsofrågor som du vill ha svar på kontaktar du lämpli-

gen i första hand bihälsokonsulent Preben Kristiansen. Välkommen att ringa eller maila mig.

0142 - 48 20 04

0142 - 48 20 00 (växel)

karina.karlsson@biodlarna.se



Valberedningens förslag till ny styrelse

Vid Riksförbundsåret 22-23 april ska en förbundsstyrelse väljas. Valberedningen presenterar här sitt förslag:

Ordförande nyval
Monica Selling

Ledamöter omval
Ingmar Wahlström
Lars Hellander
Hanne Uddling

Ledamöter nyval
Bo Malmsten
Leo De Geer
Pierre Atterling
Björn Dahlbäck
Gerd Holmboe

Revisorer omval
Åke Fredriksson
Conny Persson

Revisor suppl. omval
Jörgen Kragh

Revisor suppl. nyval
Martin Tellström



Forskarhjälpen söker intresserade Biodlare

I Forskarhjälpen får högstadiel elever och deras lärare delta i ett riktigt forskningsprojekt.

Man kan säga att de blir forskarnas förlängda armar ute på fältet, genom att samla in och undersöka material i närområdet. Forskarhjälpen koordineras från Nobelmuseet och ett forskningsprojekt per år genomförs.

I årets upplaga av Forskarhjälpen, *Bi-jakten*, behöver forskarna Alejandra Vásquez och Tobias Olofsson vid avdelningen för medicinsk mikrobiologi vid Lunds universitet hjälp att undersöka binas mjölksyrabakterier. I projektet får eleverna lära sig mer om forskning, om binas roll i vår miljö, att dissekera bin samt att odla bakterier. Projektet behöver nu kontakt med så många intresserade biodlare som möjligt som invintrar sina bin på antingen bordssocker eller honung och som tycker det skulle vara spännande att delta i projektet. Och kanske har du som biodlare ett barn som går i högstadiet och vars skola vill delta.

Genom att vara med i forskningsprojektet får eleverna mer kunskap om hur bina lever och vilken avgörande roll de spelar i vår natur. Som biodlare får du en möjlighet att testa vilken effekt binas egna mjölksyrabakterier har för binas hälsa.

Bi-jakten pågår maj-december 2017 och ca 30 klasser kan vara med. Dessa klasser kommer att kontakta biodlare på de

orter där medverkande skolor finns. Urvalet av medverkande skolor sker först, men om du är intresserad som biodlare att delta så tar vi gärna emot en intresseanmälan och kontaktar dig sedan om det finns en deltagande skola i närheten.

SISTA ANMÄLNINGS DAG ÄR 7 APRIL.

För mer information och anmälan av klass/skola se: forskarhjalpen.se

För intresseanmälan som biodlare, maila till: forskarhjalpen@nobelmuseum.se

Eller ring Anna Johanna Lindqvist Forsberg på 0706-18 63 44.



LUNDS
UNIVERSITET



STIFTELSEN FÖR
STRATEGISK FORSKNING

Nobelmuseet
nobelmuseum.se forskarhjalpen.se



Jan-Uno Andersson heter jag och bor i Slöinge i Falkenbergs kommun i Halland. Jag tillhör den äldre generationen biodlare, i januari fyllde jag 80 år, och har haft kontakt med bin sedan 1974.

Min bisyssla är i första hand inriktad på honungsproduktion. Observationer som jag gjort, om binas beteende under olika förutsättningar, resulterar i att vi kommer bra överens om hur vi ska samarbeta. Här berättar jag hur vi jobbar för att uppnå ett bra resultat.

Det är varroan som indirekt är orsaken till de fina övervintringar jag har numera. Om detta lilla kvalster inte kommit hit till Halland under senare delen av 1990-talet hade inte den situation uppstått som startade mitt ifrågasättande av hur vi skulle invintra våra bin.

Varroan är inte bara elände

För att kunna ha koll på nedfall tillverkades bottnar med nät över hela ytan och en utdragbar skiva under för uppsamling av kvalster och annat som ramlat genom nätet.

Enligt råd från andra biodlare och även i kurslitteraturen uppmanades vi invintra bina på en låda lågnormal eller svea ramformat. Samhället skulle isoleras väl och flustret skulle minskas ner för att bina skulle kunna hålla värmen under vintern. Dessutom skulle hela utrymmet vara fyllt med foder. Det verkar som detta sätt att invintra bin lever kvar än i dag. Men vissa saker kan ifrågasättas vad gäller hur vi ska sköta våra bin. Tro, gissningar och hypoteser blir lätt etablerade sanningar.

Tillbaka till varroans inverkan för att få övervintringar med liten foderförbrukning och utan risk för utsot. Kvalstren bekämpades med myrsyra hösten 1998 och efteråt togs uppsamlingsskivorna bort för räkning av kvalster, tvättning och torkning. När skivorna torkat var det meningen att de skulle sättas tillbaka för att skydda mot

drag underifrån. Men det glömdes helt enkelt bort.

Följden blev att de samhällen som hade dessa nya bottnar satt med helt öppet neråt under vintern. Ventilationen blev det sannerligen inget fel på. Det var torrt och fint i kupan på våren, inga fuktiga mögliga ramar som annars varit rätt så vanligt.

Men andra problem hade uppstått i stället. Det mesta av det givna fodret, cirka 14 kilo, hade gått åt vid koll i mars och bina smutsade ner ovanligt mycket vid rensningsflygningen. Det var även på tok för mycket döda bin på bottnen.

Frågor inför nästa invintring

Samhällena klarade sig relativt bra trots allt, men förhållandena ställde många frågor inför nästa invintring. Hur kan man göra för att behålla denna förträffliga ventilation utan nackdelarna?

Varför är det så många enskilda bin som inte orkar över vintern och i vissa fall förloras hela samhällen på grund av osund miljö?

Varför ska binas utrymme minskas och isoleras mot kyla utifrån under vintern? Vi biodlare kanske gör fel när vi möblerar om i binas kupa inför vintern. Bina har ju uppenbarligen klarat sig själva innan biodlarna kom in i bilden. Man kan undra över varför bina samlar sitt honungsöverskott över eller innanför yngelavdelningen. Det är nog inte bara för att vi biodlare lättare ska kunna sno åt oss honungen.

Vinterstudier

Enda sättet att få klarhet i alla dessa frågor var att utmana ödet och studera bina under vintern och kolla hur de organiserat sig vid olika förutsättningar. Det är inte så svårt att tillverka några extra samhällen för vinterstudier och vad kan hända mer än att de dör av störningarna.

Detta var det bästa beslut jag fattat inom biodling. Dessa vintertester höll jag på med i tre vintrar 1999–2002 och jämförde resultatet av olika sätt att invintra. Att bina är störningskänsliga under vintern gäller endast bisamhällen som tvingats sitta



I sveakupan syns inga bin genom glaset den 20 februari.

”Att varroan indirekt fått mig att handgripligt kolla upp binas vintervila, betyder inte att de är mina vänner.”



Men de finns en bit ner.

på foderfyllda celler i ett lågt utrymme. De samhällen som i testen var invintrade på en låda lågnormal tålde inte störningarna. Jag var förberedd på det efter all upplysning om binas känslighet för störning under vintern. De två första vintrarna dog dessa och den tredje var det väldigt försvagat på våren. De bisamhällen som fick ha sin yngellåda kvar, med väl täckta honungs- eller foderkakor över detta, hade inga större problem av störningarna. Det gick något kilo mera i foderåtgång än i motsvarande samhällen som inte stördes. När jag hade svea trågkupor invintrades bina även i dessa med foderförrådet i skattlåda över yngelkakorna. Bilderna, från februari 2014, visar ett sådant samhälle med sju ramar i tråget och sex ramar foder i skattlåda.

Ventilation

Alla binas vinterproblem berodde på att de inte kunde använda sin vinterklunga på det sätt som är meningen. Mycket ventilation behövs inte, tvärtom vad jag upp-

fattade efter missödet med uppsamlings-skivorna, men tillåts bina bilda vinterklunga på tomma celler så är inte nätboten till skada. Barnkammaren är lika viktig för binas överlevnad både vinter som sommar.

Klungbildning

Bisamhället ska i första hand kunna reglera klimatet med klungbildningen. Den isolering som bina själva anlägger med sina kroppar kräver ett utrymme av tomma celler lika stort som klungan beräknas bli vid några minusgrader. På och i sommarens yngelkakor bildar bina sitt vinternäste, efter att allt yngel kläckts. Över detta har de samlat ett kompakt väl täckt förråd av honung. Vinterklungan i ett normalstort bisamhälle täcker som minst 6-7 kakor och är ungefär lika stor på höjden. Detta stämmer rätt så bra med höjden på en lågnormallåda. Ska klungan fungera så finns här inte plats för något foder. Vid forskning har det framkommit att en vaxkaka med tomma celler isolerar och magazine-

rar värme mycket bättre än en vaxkaka full med foder. Bina kan dessutom krypa in i dessa tomma celler från båda hållen och bilda ett kompakt isolerskikt mot det inre av klungan där drottningen befinner sig. Bara övre delen av klungan har kontakt med fodret och hela bmassan rör sig väldigt sakta uppåt i takt med att fodret behöver användas. Vid varmare perioder rör sig bin upp mellan foderkakorna och reglerar på så sätt att det inte blir för varmt, men de öppnar inga foderceller som inte är i direkt anslutning till klungan. Den ideala vilotemperaturen är mellan 25 och 30 grader i centrum av klungan. Några centimeter utanför klungan kan det vara minusgrader vid sträng kyla utan att påverka bina negativt.

Att varroan indirekt fått mig att handgripligt kolla upp binas vintervila, betyder inte att de är mina vänner. Deras antal måste hållas på en för bina acceptabel nivå med de medel var och en föredrar att använda. Det är faktiskt synd att varroan inte dök upp tidigare. ➤

Våren är en besvärlig tid för bina

Efter rensningsflygningen brukar bina åter bilda klunga om vädret är kyligt. Det är stora temperaturskillnader mellan dag och natt, ofta minusgrader nattetid. Visserligen flyger några bin ut och kollar vädret då och då, men någon aktivitet att tala om blir det inte förrän vintergäck och krokus slår ut.

Mitt i månaden blommar sälgen, som ger det första rikliga inflödet av både pollen och nektar vilket sätter fart på yngelsättningen. Bina behöver också mycket vatten till yngeluppfostring och klimatreglering. Finns inget naturligt vattendrag i närheten är det klokt att fixa till en vattenanordning, ju tidigare dess bättre. Mina bin hämtar vatten ur trädgårdsdammen cirka 30 meter från bigården och när bina lärt sig hitta dit, brukar de fortsätta. Bina kan ju använda sin energi till nyttigare saker än att behöva hämta vatten kilometervis från bigården. Var även vaksam på foderåtgången och låt inte binas förråd bli för små. Fodret går åt väldigt fort nu när yngel ska produceras. Vid behov går det bra att fodra med tunnare honungs eller sockerlösning nu när bina är i verksamhet.

Årets första undersökning

En solig lugn dag i mitten på april, med över 10 grader varmt i skuggan, brukar jag öppna bikuporna för att få årets första information om förhållandet hos bina.

När ett bisamhälle ska öppnas är det bra att tänka till lite extra. Under tidig vår ska inte kupan vara öppen längre än nödvändigt. För att inte störa bina mer än nödvändigt är det en fördel att veta vad som ska göras och vad som behövs för detta. Täcksivor som är rena från vax och propolis, utbyggda ramar och mellan-



Lingonspann perfekt för stöd eller drivfodring.

väggar är bra att ha till hands. Kupkniv, borste och rökpust ska också vara lätt tillgängliga. En hink vatten bör alltid finnas med för att kunna skölja av händer och verktyg mellan varje samhälle som ska inspekteras. Tidigt på våren är de flesta bin lugna och samarbetsvilliga. De går lätt att mota bort med några tryck ljummet vatten från en blomspruta, men jag har alltid rökpusten tänd vid jobb med bina. Skyddsutrustning i form av overall eller jacka med slöja samt handskar kan vara lämplig klädsel.

Foderkontroll

Det som behöver kollas upp så tidigt som möjligt är att det finns foder i kupan så att det räcker tills drag på nektar utifrån börjar. Har bina invintrats så att de kan använda sin egen isolering i vinterklungan på rätt sätt så förbrukas inte mycket foder under själva vintern. Men under senare delen av mars samt april och in i maj, när bina ska värma yngel, behövs mycket bränsle i form av sockerfoder eller honung. Det bör aldrig finnas mindre än 2-3 kilo foder i kupan.

Fungerande drottning

Att det finns en fungerande drottning är också viktigt att konstatera. Hur mycket yngel det finns och att drottningen har plats för sin verksamhet. Ett par pustar rök i flustret, någon minut innan kupan öppnas, är inte fel. Röken gör att bina mättar sig, de blir lugna och lätta att hantera. I

mina kupor sitter de mesta bina i den övre lådan nu i april. Det första blir att lyfta denna åt sidan på en tillfällig botten utan att öppna den. Eftersom jag inte har mer än högst 8 ramar i varje låda under vintern, finns det gott om plats att sära på ramarna sedan den flyttbara luckan bakom tagits bort. I denna avläggare som nu ska undersökas är det bara 6 ramar i varje låda.

Utbyte av ramar

De ramar som nu finns i undre lådan var yngelramar förra sommaren och vinterklungan har suttit på dessa under större delen av vintern. Något foder finns inte här nere, så alla utom någon fin pollenram byts ut mot fina utbyggda. Antalet ramar i lådan utökas redan nu med en till. Om vintern varit väldigt varm kan drottningen ha börjat sin äggläggning här nere på grund av mycket foder kvar i övre lådan. Då får vaxbytet ske genom yngeluppflyttning längre fram på våren eller försommaren.

Den övre lådan lyfts tillbaka på sin plats. Täcksivorna avlägsnas försiktigt och avdelningsväggen bakom ramarna dras bakåt. Ramarna längst bak säras lite och man ser lätt om foder finns kvar utan att lyfta upp dem. Hälften av ramarna dras bakåt, finns yngel så syns även detta utan att lyfta ramen. Här kompletteras med en ny utbyggd ram så antalet blir samma i båda lådorna. Denna placeras i anslutning till befintliga yngelramar och foderamarna sätts i ytterkanterna. I detta tidiga skede letar jag inte efter drottningen, finns yngel så är även hon där. Nya rena täcksivor och yttertak läggs på och inspektionen är avslutad. Samhällets status noteras i anteckningsboken inför nästa inspektion som utförs efter cirka två veckor. Då finns säkert yngel även i undre lådan och båda lådorna kommer att fyllas med utbyggda kakor och mellanväggar för utbyggnad.

På samma sätt avverkas alla samhällen i bigården.

Ett bisamhälle som inte drar in pollen



Första utflykten på våren.



Bina börjar synas i övre lådan början på april.



Undre lådan innan den övre lyfts tillbaka.




Övre lådan åter på plats för inspektion.

bör kollas upp. Hittar man inget yngel så är samhället troligen utan drottning och har ingen möjlighet att utvecklas. Någon gång har det hänt att någon äldre drottning inte blivit utbytt i tid. Hon har slut på sperma och lägger bara obefruktade ägg. Har man inte övervintrat några småsam-

hällen med reservdrottningar är det bara att döda drottningen och förena samhället med ett annat. Det finns ibland på våren svagare samhällen med en ung bra drottning som kan behöva förstärkning.

Vid förening av samhällen på våren tar jag först bort drottningen som ska kasseras.

Sedan minskar jag ner till antal ramar som får plats i en låda, lägger ett tidningsblad över det samhälle som behöver förstärkning och sätter det svaga samhällets låda ovanpå. Efter några dagar har bina läst sönder tidningen, burit ut resterna och samhällena har förenats med varandra. 

Samarbete mellan Svenska Bin och

ANNA LIND LEWIN/ SVENSKA BIN

Under Almedalsveckan 2016 lanserades ett viktigt projekt för att gynna alla våra pollinerande insekter. Med uppropet #bevarasurret startade Coop och Svenska Bin en insamling där Coops medlemmar konkret kan stötta svensk biodling genom att växla in sina medlemspoäng och bidra till fler bisamhällen runt om i landet. Tolv stycken bikupor hann det bli under första insamlingsperioden och när insamlingen startar igen under april så öppnas nya chanser för Coops kunder att bidra till surret.

Starten av kampanjen under Almedalsveckan blev mycket intensiv med inslag i Gomorron Sverige, Sveriges Radio och gotländska tidningar. Coop och Konsumentföreningen Stockholm höll ett välbesökt seminarium om pollinering med inbjudna gäster som den brittiske entomologen och författaren Dave Goulson, Doktor Honung, bihälsoexpert Preben Kristiansen, Jacob Lundberg från We Effect och Lotta Fabricius Kristiansen från Svenska Bin.

Lokala biodlare anordnade tillsammans med Svenska Bin en Honungsbar och bjöd politiker, experter och media på svensk honung med olika sort och säsong.

Ambassadörer

Tillsammans med Coop samlade Svenska Bin under veckan ambassadörer som kunde hjälpa till att sprida kampanjen: Jordbruksminister Sven Erik Bucht, själv före detta biodlare, Johan Ununger från Saltå Kvarn, Helena Jonsson från LRF, Ingela Stenson från United Minds, Filip Fastén, Årets kock 2014, Claes Johansson, Lantmännen, tv-kocken Paul Svensson och Kristina Yngwe från Centern, för att nämna några.

– Det har betytt mycket att Coop och Konsumentföreningen Stockholm som första butikskedja i Sverige satsar stort på svensk biodling och vårt initiativ att få Sverige att pollinera mera, säger Lotta Fabricius Kristiansen, biodlare och Svenska Bins projektledare.

Nästan tre fjärdedelar av alla livsmedel på butikshyllorna är beroende av att bin, humlor och andra insekter kan göra sitt jobb och pollinera vår mat. I dag hotas de av ett storskaligt och ensidigt odlingslandskap, olika sjukdomar, parasiter, skadegörare och bekämpningsmedel.

– Ju fler konsumenter som får upp ögonen för hur viktiga våra pollinerande insekter är för vår livsmedelsförsörjning desto bättre. På det här viset kan Coop ge ett fantastiskt viktigt stöd till lokala biodlare i hela landet. Flera butiker har hört av sig och vill sälja honungen från Coop-kuporna så det skapar också ökad efterfrågan på lokal honung. Man kan ju se det här som en form av andelskupa, med Coops kunder som ägare, menar Lotta Fabricius Kristiansen.

Under veckan i Visby samarbetade Svenska Bin med de lokala biodlarna i Gotlands biodlardistrikt, bland andra Anita Thomsson och Gösta Cedergren som generöst bidrog med att ta fram lokala honungssorter, honungsramar och visningsbin till de olika mediaevenemangen.

I Visby bjöds det till mjödmingel vid bipaviljongen på Nygårds herrgård där Svenska Bin hade sitt högkvarter. Eftersom byggnaden är unik i sitt slag var det många biodlare som tog tillfället i akt att inspektera den runda paviljongen från 1700-talet som numera inte huserar bin utan hyrs ut till mänskliga gäster.

Efter Almedalen donerades de första två Coop-kuporna till Gotlands biodlarförening som nu i sommar kommer att skörda den allra första honungen från satsningen. Under hösten hakade andra föreningar på #bevarasurret och höll insamlingar, till exempel Enköpings biodlarförening som ordnade ett event utanför sin lokala Coop-butik och berättade för kunderna om biodling, svensk honung och samarbetet med Coop.

Svenska Bin deltog också på Coops familjedag på Skansen i Stockholm med honung, bin samt biodlaren Maj Östberg Rundquist och kommunikاتören Ulla Tillgren.

Vill er biodlarförening bli värd för Coop-bin?

Ta kontakt med ert lokala Coop och planera in en aktivitetsdag där ni tillsammans kan lyfta bin och biodling och marknadsföra kampanjen #bevarasurret.

Anmäl er aktivitet till Svenska Bin genom att kontakta: maj@svenskabin.se eller på telefon 070 854 05 18.

Svenska Bin guidar med goda råd om hur arrangemanget kan genomföras och hänvisa till material som finns för marknadsföring. Svenska Bin kan då även att lyfta er aktivitet som en nyhet i sociala medier.



Team Svenska Bin: Lotta Fabricius Kristiansen, Ulla Tillgren och Anna Lind Lewin. Vill du också bli medlem i Svenska Bin? Kontakta Lotta Fabricius Kristiansen på lotta@svenskabin.se

Intresset för Coop-kuporna bland biodlarföreningarna runt om i landet är stort, och möjligheterna till lokala aktiviteter som lyfter bin, honung och pollinering är många.

Bi Happy

Samarbetet med Konsumentföreningen Stockholm fortsätter i maj med seminariet Bi Happy dit Coops och Konsumentföreningens medlemmar bjuds in. Där ska pratas bin, pollinering, odling av bivärliga växter och matlagning med honung. Svenska Bin anordnar en Honungsbar med smaker från hela Mälardalen.

Konsumentföreningen Stockholm har med hjälp av Svenska Bin tagit fram "Bi Happy – en lägesrapport om våra bin". Rapporten finns att ladda ner på www.konsumentforeningenstockholm.se, sök på pollinering.

Läs mer om Svenska Bins kampanjer på www.svenskabin.se och www.facebook.com/svenskabin.

Coop ger fler bisamhällen



Coops hållbarhetschef Louise König lanserar kampanjen #bevarasurret och donerar de två första kuporna till Gotlands biodlardistrikt.

Foton: Anna Lind Lewin



Paul Svensson, Lotta Fabricius Kristiansen och programledaren Lotta Bouvin Sundberg på Gomorron Sverige.



Biodlaren Anita Thomson guidar den brittiske entomologen och författaren Dave Goulson på insektssafari vid Lummlundagrottorna utanför Visby.



Mingel med Gotlands biodlardistrikt vid bipaviljongen på Nygårds herrgård.

Sveriges Biodlares Riksförbund är en del av Svenska Bin

**I SBR:s stadgar står att läsa:
Vidare skall Biodlarna arbeta för att sprida kunskap om biodling, honungens goda egenskaper och pollinerings betydelse.**

För att nå framgång i detta arbete har vi bland annat valt att vara en del av Svenska Bin. Biodlarnas representant är Maj Östberg Rundquist, maj@svenskabin.se.

Tillsammans med flera aktörer inom honungsmarknaden kan vi samordna våra insatser och bredda information och marknadsföring. Med gemensam kraft möter vi handelns företrädare, konsumenter, den breda allmänheten och nyckelpersoner med information och kunskap. Våra svenska bin pollinerar i det svenska landskapet – därför behöver vi alla lyfta fram värdet av den svenska honungen. Med Svenska Bin har Sveriges biodlare

skapat en gemensam plattform för att marknadsföra svensk honung och informera konsumenterna om binas viktiga pollineringsarbete.

Bakom projektet står förutom SBR även Svenskt Sigill, Biodlingsföretagarna, Svensk Landskaphonung, Bimäster, Svensk Honungsförädling, Gärdshonung, Sigtuna honung, Apinordica, Trogsta honung, Rosendals biprodukter och Bee Urban.

Marita Delvert



Joel Svenssons Vaxfabrik

www.joelvax.se | 0431-430055 | info@joelvax.se

Månadens erbjudande April
rökpust 61N
endast 170 kr
inkl. moms



Du vet väl att vi
har allt för
biodlaren, detta är
bara ett urval

Bikupor

Vår Flexikupa finns i formaten :
Lågnormal, HLS och
3/4 Langstroth. Vi har gjort en
ny botten till denna säsongen
som startat succéartat!

Skälderhuskupan är till större
delen gjord av naturmaterial
och är den traditionella kupan.

Flexikupan till höger
Skälderhuskupan till vänster



NY SLUNGAR SERIE



Handdrivna
-Handdrev av metall
-Försedd med frigång och
broms

Motordrivna
-Steglös motor
-Tyst gång
**FRAKT TILLKOMMER
INKL. MOMS**



**VI KÖPER VAX
TILL DAGSPRIS**

Art nr	Namn	
134LDH	4-r Slungare, dadant, handdriven	3995,00
134LH	4-r Slungare, LN, handdriven	3745,00

Art nr	Namn	
134LDM	4-r Slungare, dadant, motordriven	4995,00
134LM	4-r Slungare, LN, motordriven	4895,00

Bihusesyn



Egenkontroll
2017



BIODLARNNA

Innehållsförteckning Bihusesyn

Utgåva 12

INLEDNING

Uppgifter om verksamheten.....	4
Biodlaren producerar ett livsmedel.....	4
Primärproduktion	4
Vad är Bihusesyn?	5
Hur genomförs Bihusesynen?.....	5

EGENTILLSYN - BIHUSESYN

1. Miljö- och hälsoskyddslagstiftning	6
2. Arbetsmiljöl原因stiftning	6
3. Livsmedelslagstiftning	7
4. Bisjukdomslagstiftning.....	8

FAKTADEL

1. Miljö- och hälsoskyddslagstiftning	9
2. Arbetsmiljöl原因stiftning	9
3. Livsmedelslagstiftning	10
4. Bisjukdomslagstiftning	12

BILAGOR

Honung	13
Lista över lagar, förordningar, Föreskrifter och allmänna råd som Bihusesynen hänvisar till.....	14

**Sveriges Biodlares Riksförbund,
Skänninge 2017**

Layout:

Erik Österlund/Anna Ahnér

Bilder:

Catherine Engman, Bengt Esplund, Bo Lundberg, Bengt Nyrén och Erik Österlund

Tryck:

Lenanders Grafiska, Kalmar

Uppgifter om verksamheten

Vem har genomfört Bihusesynen (för- och efternamn)

Adress

Postnummer och ort

Telefon

E-post

Ev medlemsnummer i biodlarorganisation

Datum för genomförd Bihusesyn

Biodlaren producerar ett livsmedel

All produktion av livsmedel ska ske på ett för konsumenten hygieniskt och säkert sätt. Bihusesynen ska vara ett hjälpmedel för biodlaren att genomföra en egenkontroll för att följa gällande lagar, förordningar, föreskrifter och riktlinjer och på så vis få en produkt som är säker i hela produktionskedjan, från kupan fram till att honungen står på bordet hos konsumenten. Biodlaren ska leva upp till skyldigheten att leverera säkra livsmedel och omfattas alltid av kravet på spårbarhet om något skulle inträffa med honungen.

Primärproduktion

Produktion och hantering av honung i anslutning till biodlingen (biodling, honungs-uppsamling, slungning, tappning och förpackning) räknas som primärproduktion. Annan verksamhet utanför biodlingen, till exempel smaksättning av honung för försäljning, är inte en primärproduktion och då gäller andra regler och krav som inte är beaktade i checklistan för Bihusesyn.

Biodlare kan, utan krav på registrering av verksamheten, leverera i genomsnitt 1000 kg primärprodukter från den egna biodlingen per år utan att betraktas som livsmedelsföretagare, oavsett om leveransen sker

- direkt till konsumenter,
- till lokala detaljhandelsanläggningar som i sin tur levererar till konsumenter,

förutsatt att den sammantagna levererade mängden inte överstiger små mängder och att verksamheten i övrigt inte kan betraktas som livsmedelsföretag.

Säljs egenproducerad honung efter så kallat återtag, räknas inte detta till primärproduktion, betraktas försäljningen som en detaljhandelsanläggning vilken ska vara registrerad hos kommunen.

Vad är Bihusesyn?



Bihusesynen är ett verktyg för egenkontroll.

Här finns den lagstiftning samlad, som är mest aktuell för biodling, inom områdena miljö- och hälsoskydd, producentansvar, arbetsmiljö, livsmedelssäkerhet, material utrustning och lokal, märkning, spårbarhet, bisjukdomslagen anmälan och smittförklaring, behandlingsåtgärder, säker förvaring samt uppställning.

Med hjälp av Bihusesynen kan du enkelt kontrollera att din biodling uppfyller de viktigaste lagkraven. Dessutom är Bihusesynen ett bra hjälpmedel för god kvalitetskontroll och utveckling av din biodling.

En viktig del för god hygien, livsmedelssäkerhet och spårbarhet är egenkontrollen och det är utifrån detta som Bihusesynen har tagits fram.

Hur genomförs Bihusesynen?

Bihusesynen innehåller en faktadel och en del för egenkontroll. Egenkontrollen är utformad som ett frågeformulär/checklista där varje fråga representerar ett eller flera lagkrav.

Kontrollera din verksamhet genom att svara på frågorna.

- Om kravet uppfylls kryssar du i kolumnen ”Ja”.
- Om frågan inte gäller dig och din biodling kryssar du i kolumnen ”Ej relevant”.
- Om ett krav inte uppfylls kryssar du i kolumnen ”Nej”. Skriv sedan ett förslag till åtgärd tillsammans med datum när åtgärden planeras att vara genomförd. Åtgärderna ska syfta till att successivt förbättra biodling och honungshantering så att konsumentförtroendet stärks.
- När åtgärden är utförd fyller du i rutan längst till höger.
- Var ärlig mot dig själv när du svarar på frågorna!

Var inte rädd för att kryssa ”Nej”, det underlättar i ditt fortsatta arbete.

Frågorna i egentillsynen kommenteras i faktadelen. Där får du mer information om lagar och förordningar som reglerar förutsättningarna för biodling. I faktadelen finns också en förteckning över hemsidor på internet där den som är intresserad kan hämta hem den fullständiga texten.



Egentillsyn – Bihusesyn



1 MILJÖ- OCH HÄLSOSKYDD

Förvaring och hantering av kemiska produkter

God hantering av kemiska och hälsofarliga produkter är en förutsättning för en säker produktion. Dokumentation gör det möjligt att utvärdera resultat samt nödvändigt för att kunna spåra och felsöka om det uppstår kvalitetsproblem i produktionen.

UPPFYLLS REGELN?

	KONTROLLPUNKT	KOMMENTAR OCH ÅTGÄRDSFÖRSLAG	JA	NEJ	EJ REL
1.1	Biodlare ska ha kunskap om de säkerhetsföreskrifter samt farlighetsmärkning som finns angivet på etiketten för de kemiska produkter som används.				
1.2	Utgångna eller ej förbrukade kemiska produkter/läkemedel ska lämnas till kommunens miljöstation/apotek som miljöfarligt avfall.				
1.3	Kemiska produkter/läkemedel ska förvaras avskilt från livsmedel, obehöriga och barn.				
1.4	Kemiska produkter/läkemedel ska förvaras i originalförpackning eller i annan förpackning märkt enligt originalförpackningen.				
1.5	Endast godkända läkemedel och tillåtna kemiska ämnen får användas.				
1.6	Om läkemedel används för bekämpning av varroa ska användning ske enligt anvisningarna och enligt de regler som gäller för preparatet.				

2 PRODUCENTANSVAR

Den som producerar/levererar varor med förpackningsmaterial ska även ta ansvar för återvinning av avfall.

UPPFYLLS REGELN?

	KONTROLLPUNKT	KOMMENTAR OCH ÅTGÄRDSFÖRSLAG	JA	NEJ	EJ REL
2.1	Om varor packas i konsumentförpackning skall företaget vara anslutet till återvinningssystem.				

3 ARBETSMILJÖ

Skyddsutrustning och personlig säkerhet

Ett förebyggande arbete minskar risken för och omfattningen av olyckor, både materiella och personsador.

UPPFYLLS REGELN?

	KONTROLLPUNKT	KOMMENTAR OCH ÅTGÄRDSFÖRSLAG	JA	NEJ	EJ REL
3.1	Vid riskfyllda arbetsmoment ska personlig skyddsutrustning användas enligt anvisningar för de kemiska produkter som brukas i odlingen.				

4 LIVSMEDELSSÄKERHET

Sammansättning och produktsäkerhet

En god hygien vid hantering samt korrekt märkning och dokumentation bidrar till en hög livsmedelssäkerhet.

UPPFYLLS REGELN?

	KONTROLLPUNKT	KOMMENTAR OCH ÅTGÄRDSFÖRSLAG	JA	NEJ	EJ REL
4.1	Den honung som säljs ska kontrolleras/bedömas och uppfylla kvalitetskraven gällande smak, vattenhalt, arom, renhet och jäsnings.				
4.2	Biodlingen ska vara anmäld som primärproduktion till Länsstyrelsen (anmälningsblankett finns bland annat på Livsmedelsverkets hemsida).				

5 MATERIAL, UTRUSTNING OCH LOKAL

Rätt material och utrustning ger goda förutsättningar för en livsmedelshygienisk honungshantering.

UPPFYLLS REGELN?

	KONTROLLPUNKT	KOMMENTAR OCH ÅTGÄRDSFÖRSLAG	JA	NEJ	EJ REL
5.1	Honungen ska hanteras och förpackas i emballage avsett för livsmedel.				
5.2	Arbetsredskap och utrustning ska hållas rent och i gott skick.				
5.3	Honungsemballaget ska förvaras och hanteras så att det hålls rent.				
5.4	Utrymmet för avtäckning/slugning och tappning ska vara anpassat för verksamheten.				
5.5	Utrymmet för avtäckning/slugning och tappning ska städas och rengöras regelbundet.				
5.6	Vid honungshantering ska anpassade skyddskläder användas.				

6 MÄRKNING

Konsumenten ska ges information om innehåll och ursprung på ett tydligt sätt.

UPPFYLLS REGELN?

	KONTROLLPUNKT	KOMMENTAR OCH ÅTGÄRDSFÖRSLAG	JA	NEJ	EJ REL
6.1	Honungsförpackningar ska saluföras och märkas enligt gällande regler.				

7 SPÅRBARHET

Korrekt märkning av och dokumentation för produkter är avgörande redskap för spårbarheten och gör det möjligt att spåra och återkalla produkter som inte är säkra.

UPPFYLLS REGELN?

	KONTROLLPUNKT	KOMMENTAR OCH ÅTGÄRDSFÖRSLAG	JA	NEJ	EJ REL
7.1	Vid inköp av honung från andra företag eller personer för vidareförsäljning ska biodlaren (vid varje tillfälle) kunna uppge varifrån honungen är köpt.				
7.2	Biodlare som hanterar honung från andra producenter och/eller bereder, smaksätter eller på annat sätt förädlar honung ska registrera sin verksamhet hos den kommunala kontrollmyndigheten.				
7.3	Vid försäljning av honung till grossist, detaljhandel eller annan biodlare ska biodlaren (vid varje tillfälle) kunna uppge vilket företag som köpt honungen.				
7.4	Det ska finnas en återkallelseplan* för honungen så att produkten kan återkallas vid behov (t.ex. om kontaminering upptäcks efter leverans).				

* Dokumentationsförslag se www.biodlarna.se



8 BISJUKDOMSLAGEN, ANMÄLAN OCH SMITTFÖRKLARING

Rätt kunskap och kompetens säkerställer att behandling vid smitta och sjukdom utförs korrekt.

UPPFYLLS REGELN?

	KONTROLLPUNKT	KOMMENTAR OCH ÅTGÄRDSFÖRSLAG	JA	NEJ	EJ REL
8.1	Det ska finnas tillstånd för flyttning av bin eller biodlingsmaterial över församlingsgränsen enligt Jordbruksverkets föreskrift. SJVFS 2002:46.				
8.2	Vid misstanke om anmälningspliktiga angrepp på bisamhällen ska detta anmälas till bitillsynsman eller Länsstyrelsen.				
8.3	Bitillsynsmannen ska ges den hjälp som behövs vid undersökning av bisamhället/bigården.				
8.4	Det ska finnas tillstånd vid import/ införsel och export/utförsel av levande vuxna bin, larver, puppor, sperma, ägg och biodlingsmaterial.				

9 BEHANDLINGSÅTGÄRDER

UPPFYLLS REGELN?

	KONTROLLPUNKT	KOMMENTAR OCH ÅTGÄRDSFÖRSLAG	JA	NEJ	EJ REL
9.1	Angivna åtgärder ska följas vid behandling av sjukdom /kvalster. Se också pkt 8.2.				
9.2	Reglerna om förintade bisamhällen ska följas.				

10 SÄKER FÖRVARING

Korrekt förvaring förhindrar och förebygger röveri och smittspridning.

UPPFYLLS REGELN?

	KONTROLLPUNKT	KOMMENTAR OCH ÅTGÄRDSFÖRSLAG	JA	NEJ	EJ REL
10.1	Outnyttjade bibostäder, bivax, övrigt bimatierial och avfall från honung ska förvaras på ett säkert sätt.				

11 UPPSTÄLLNING

En genomtänkt och dokumenterad placering av bikiporna ger goda förutsättningar för en säker biodling.

UPPFYLLS REGELN?

	KONTROLLPUNKT	KOMMENTAR OCH ÅTGÄRDSFÖRSLAG	JA	NEJ	EJ REL
11.1	Biinnehav och placering av kupor ska vara anmälda till Länsstyrelsen.				
11.2	Markägare och grannar ska vara informerade om placering av kupor och utbigårdar ska vara märkta med biägarens kontaktuppgifter.				

Anteckningar





1. Miljö- och hälsoskydd

Förvaring och hantering av kemiska produkter

Regler för kemiska produkter finns på flera ställen t.ex. KIFS¹ 2008:2 och AFS² 2014:43

- 1.1 Säkerhetsdatablad är ett informationsmaterial som i 16 stycken olika punkter redovisar bl a innehåll, hälsofarlighet, tekniska data, farosymboler, avfallshandling och skyddskrav samt andra uppgifter för en kemiska produkt. Försäljare av kemikalier är enligt Kemikalieinspektionens föreskrifter skyldiga att tillhandahålla säkerhetsdatablad till företag. Säkerhetsdatablad för biodlingen godkända produkter finns på SBR:s hemsida. Hantering av kemiska produkter ska alltid ske så att hälso- och miljörisker förebyggs och så att risken för spill och läckage minimeras.
- 1.2 Avfall eller icke förbrukade kemikalier vilka klassas som farligt avfall skall lämnas till den kommunala avfallshandlingen.
- 1.3 Kemiska produkter och läkemedel ska förvaras så att hälso- och miljörisker förebyggs samt väl avskilda från foder och livsmedel. Förvaring ska ske på sådant sätt att obehöriga inte kommer i kontakt med produkterna, i låst utrymme.
- 1.4 Alla kemiska produkter ska förvaras i originalförpackningar eller märkta förpackningar och får inte överföras till emballage som kan ge anledning till förväxlingar. Farosymboler enligt säkerhetsdatablad ska finnas på förpackningar.
- 1.5 Apistan och Apiguard är godkända preparat (veterinärmedicinska läkemedel) för bekämpning av varroakvalster. Myrsyra, ättiksyra, mjölksyra och oxalsyra får användas för bekämpning av skadegörare i bisamhället. För bekämpning av varroa är även tymol tillåtet att användas. T-röd får användas för att undersöka om det finns kvalster i nedfallsprov. För bekämpning av vaxmott i vaxförråd får ättiksyra, svavel och preparatet B401 användas. Kaustiksoda får användas vid rengöring av biodlingsmateriel.
- 1.6 Vid användning av läkemedel för bekämpning av varroa är det viktigt att de skrivna anvisningarna för preparatet följs för erhållande av bästa effekt.

2. Producentansvar

Om Du levererar förpackad honung till livsmedelsaffär eller direkt till konsument gäller producentansvaret enligt SFS³ 2014:1073 för dig vilket innebär att Du måste ta ansvar för insamling och återvinning enligt förpackningsförordningen.

- 2.1 Företag som tillverkar, importerar eller säljer förpackningar eller en vara som är innesluten i en förpackning har sk producentansvar, dvs ett ansvar för att förpackningarna samlas in och återvinns. För plast, metall, papper/kartong och wellpapp har FTI denna uppgift och för glas är det Svensk Glasåtervinning AB och verksamheterna finansieras delvis genom avgifter som betalas av tillverkare eller de som inför förpackningarna. Kontrollera med din leverantör av förpackning om denne är ansluten till FTI eller Svensk Glasåtervinning AB.

3. Arbetsmiljö

3.1 Skyddsutrustning

Enligt arbetsmiljölagen ska personlig skyddsutrustning användas om man inte på annat sätt kan skydda sig mot ohälsa och olycksfall. De flesta ögonskador kan förhindras om ögonskydd används vid riskfyllda arbetsmoment som t.ex. vid hantering av bekämpningsmedel och organiska syror.

- 2.1.1 Se till att anpassade skyddsutrustningar i form av skyddsglasögon, andningskydd, kläder och handskar finns tillgängliga på de platser de normalt behövs på. Skyddsutrustningen ska vara anpassad till de kemikalier som ska användas.

Noter

1. Kemikalieinspektionens författningssamling
2. Arbetsmiljöinspektionens författningssamling
3. Svensk Författningssamling



4. Livsmedelssäkerhet

Ny livsmedelslagstiftning började gälla 1/1 2006, Europaparlamentets och Rådets förordning nr 852/2004. Branschriktlinjer för hantering av honung, daterade 2010-12-12, är framtagna och har kommunicerats med Livsmedelsverket. "Säker honung" som dokumentet benämns är slutgiltigt bedömt av Livsmedelsverket och revidering av dokumentet är genomfört av branschen.

Livsmedelsverket fastställde 2009-11-24 en vägledning gällande "Honung och producenters leveranser av små mängder honung" och där Livsmedelsverket presenterade den övre gränsen för små mängder till en genomsnittlig årsvolym på 1000 kg honung och andra primärprodukter från den egna biodlingen.

Fr o m 1/1 2009 är Länsstyrelsen tillsynsmyndighet för primärproducenter, den kategori som de flesta biodlare tillhör. För övriga ligger tillsynen kvar hos kommunen.

Honungens sammansättning

Livsmedelsverkets föreskrift om honung, LIVSFS 2003:10, reglerar rent tekniskt vilken sammansättning och kvalitetskrav som måste vara uppfyllda för att honung ska kunna märkas som honung. Honung som inte uppfyller dessa kvalitetskrav kan saluföras som bageri- eller industrihonung.

4.1 Honungen ska före försäljning kontrolleras och bedömas avseende smak, arom, renhet, jäsning och vattenhalt. När bina har täckt 2/3 av ramen är den mogen och vattenhalten tillräckligt låg.

Vattenhalten ska bestämmas med refraktometer enligt följande:

- Som huvudregel högst 20 %
- Ljunghonung (*Calluna*) och bagerihonung: som huvudregel högst 23 %
- Bagerihonung från ljunghonung (*calluna*): högst 25%

Utfodring av bina ska anpassas i tid och mängd till binas behov för undvikande av sockerrester i honungen. Hydroxymetylfurfuralhalten (HMF) i honung får maximalt uppgå till 40mg/kg

4.2 Om den genomsnittliga årsvolymen av honung och andra primärprodukter överstiger 1000 kg ska verksamheten registreras hos länsstyrelsen.

5. Material, utrustning och lokal

De material och utrustningar, oavsett vilken lokal som används, ska vara anpassade för livsmedelshantering och de utrustningar som inte fyller sin funktion ska bytas ut..

5.1 Enbart förpackningar och emballage anpassade för livsmedel får användas för upptappning av honung. Förpackningar med upptappad honung ska märkas (etikett) och förses med locksäkring samt hållas rena. När förpackningar med honung transporteras ska transportutrymmet vara rent och förpackningarna ska skyddas så att de inte skadas.

5.2 Arbetsredskap och utrustning ska hållas rena och i gott skick så att inga främmande ämnen kan förorena honungen. Ramar ska vara rena och mögelfria och vid plocksättning ska ramarna placeras i rena lådor. Vid kontroll av ramarna i kupan eller vid skattning ska ramarna inte placeras direkt på marken. Vax bör bytas vid behov för att undvika ansamling av bekämpningsmedel. Lådor med ramarna ska vara täckta vid transport eller vid mellanlagring inför slungning för att skyddas mot damm, smuts och förhindra röveri samt minimera antalet bin som följer med till slungrummet.

Slungan ska vara väl rengjord och torr före första slungningen, slungor av annat material än rostfritt stål och plast bör rengöras mellan slungningstillfällena för att förhindra överföring av rost från slungan.

5.3 Innan förpackningar används för upptappning av honung, ska förvaringen och hanteringen vara sådan att inga främmande ämnen kommer i kontakt med förpackningarna. Lagring av förpackningsmaterial före tappning ska ske på sådant sätt att kontaminering med damm, smuts och annat inte får ske.

5.4 Utrymmet ska vara så utformat att risken för kontaminering av honungen minimeras och ha tillräcklig belysning för att underlätta arbetet och undvika föroreningar. Skydd ska finnas för armaturer så att inget glas från lampor eller skärmar kan komma i avtäckningskärl eller slunga likaså ska det finnas skydd mot skadeinsekter, möss, råttor och flygande insekter.

Lättillgänglig möjlighet att tvätta händer och redskap ska finnas och vattnet som används ska vara rent, eventuellt kan vatten med mindre anmärkning på kvalitén accepteras eftersom vatten inte får tillföras honungen.

Samma utrymme kan användas för såväl avtäckning/slungning som packning under förutsättning att åtskillnad görs i tid, det är olämpligt att hantera skattlådor samtidigt som packning av färdig honung utförs.



5.5 Utrymmet för avtäckning/slungning och tappning ska vara lätt att hålla rent med att torka av och städa. Regelbunden anpassad rengöring inför, under och efter avtäckning/slungning samt tappning ska genomföras. Ifylld checklista innebär att anpassad rengöring genomförs.

Används ett kök som arbetsutrymme ska ingen matlagning eller annan verksamhet pågå samtidigt med honungshantering.

5.6 Arbetskläder, rock eller overall samt hårskydd, avsedda endast för honungsarbetet ska användas. Rock eller overall bör inte ha utvändigt öppen bröstficka för undvikande av att något kan falla ur fickan, klocka och smycken bör inte användas vid slungning. Tillgång till toalett med handtvätt bör finnas i anslutning till slungningsutrymmet, engångshanddukar och flytande tvål ska användas.

6. Märkning

Livsmedelsinformation till konsumenter enligt (EG) 1169/2011. Generellt gäller att märkningsuppgifterna ska vara lätta att förstå, vara beständiga och väl synliga.

6.1 Följande uppgifter ska finnas på förpackningen:

- Beteckning
- Nettovikt
- Namn/Firmanamn/Tillverkare/Säljare
- Bäst före datum
- Förvaringsanvisningar

Bäst före datum får inte ändras. Honungsbranschen rekommenderar att ”bäst före datum” gäller i två år från förpackningsdagen men det är producenten som garanterar att honungen håller en tillfredställande kvalitet vid utgångsdatumet.

Ovanstående regler gäller dock inte för förpackningar över 10 kg, för dessa kan uppgifterna lämnas i medföljande produktblad.

7. Spårbarhet

Krav om spårbarhet är reglerat i en EG-förordning och gäller för livsmedel, foder, livsmedelsproducerande djur och alla andra ämnen som är avsedda för livsmedelsproduktion eller ingår i livsmedel.

Spårbarhet innebär att det ska finnas möjlighet att följa ett livsmedel ett steg bakåt i livsmedelskedjan och att det ska gå att spåra ett livsmedel eller ämne ett steg framåt i kedjan. Spårbarheten måste kunna styrkas med dokumentation vilken ska sparas så länge som gällande bäst före datum.

Minimikrav på innehåll i spårbarhetssystemet:

OBS Livsmedelsproducent

- Vem har levererat till mig?
- Vad har levererats?
- När skedde leveransen?
- Vem har jag levererat till?
- Vad levererade jag?
- När levererade jag?
- Hur mycket levererade jag?
- Som referensprov bör en burk honung sparas i tre år från varje genomfört tappningstillfälle.

7.1 Spårbarhet bakåt i kedjan innebär att företagaren ska kunna ange alla personer eller företag från vilka man erhållit foder, djur eller andra ämnen som är avsedda för livsmedelsproduktion eller som ingår i livsmedlet. Detta innebär att företagaren vid varje givet tillfälle måste kunna uppge från vilka personer t.ex. honung erhållits för vidareförädling, försäljning.

7.2 Verksamheter som köper in honung för tappning på konsumentförpackning eller tillverkar smaksatt honung i viss kontinuitet för försäljning ska vara anmälda till kommunen som livsmedelsföretag. Med viss kontinuitet avses t ex en viss regelbundenhet och att det alltså inte är fråga om tillfälligheter. Säsongsverksamheter som t ex glassbarrer, kräftfiske eller bärplockning som bedrivs kontinuerligt under en begränsad period kan uppfylla kriteriet för viss kontinuitet. Verksamhet som endast bedrivs vid enstaka tillfällen bör inte anses uppfylla kriteriet viss kontinuitet även om de återkommer årligen. Vid osäkerhet gör en kontroll med kommunens miljökontor för att få deras bedömning.

7.3 Spårbarhet framåt i kedjan innebär att biodlaren vid varje givet tillfälle måste kunna identifiera alla företag som erhållit produkter. Detta gäller dock inte för biodlare som säljer direkt till konsument.

7.4 Det ska finnas ett dokument som visar hur det är säkerställt vilket företag som har erhållit en produkt vid ett visst tillfälle och utifrån detta tillfälle ska övriga leveranser kunna spåras. En lämplig utgångspunkt kan vara sista förbrukningsdag utifrån tappningstillfället.

Lämpliga dokument för spårbarhet kan vara fakturor, kvitton, avsändningsavier, mm med lämpliga kompletteringar. Uppgifterna ska vara möjliga att ta fram omgående samt ska sparas hela hållbarhetstiden plus sex månader.



8. Bisjukdomslagen. Anmälan och smittförklaring

Bisjukdomslagen, SFS 1974:211, omfattar bestämmelser för bekämpning av amerikansk yngelröta, kvalstersjuka (trakékvalster) och varroakvalster. Ytterligare bestämmelser finns i bisjukdomsförordningen SFS 1974:212. Amerikansk yngelröta och varroakvalster anses vara de allvarligaste smittsamma bisjukdomarna som finns i landet. Områden som är smittförklarade och områden där smitta misstänks kan kontrolleras hos Länsstyrelsen. Jordbruksverkets föreskrifter om bekämpning av amerikansk yngelröta varroasjuka bin finns i SJVFS 2002:46

- 8.1 Tillstånd krävs för varje flyttning av bisamhälle. Tillståndsbevis för flyttning ska anbringas väl synligt på bibostäder och annat biodlingsmaterial som bortförs. Tillstånd att bortföra levande bin och biodlingsmaterial från församlingen ska lämnas skriftligen enligt gemensamma flyttningsbestämmelser i SJVFS 2002:46
- 8.2 Biodlaren är skyldig att anmäla förekomst av amerikansk eller europeisk yngelröta, trakékvalster, varroakvalster, tropilaelepqualster och lilla kupskalbaggen i bisamhälle i första hand till bitillsyningsman eller till länsstyrelse.
- 8.3 Den som har bisamhälle ska ge bitillsyningsmannen tillträde till bisamhället och ge den hjälp han behöver för att kunna undersöka och behandla bisamhället. Bitillsyningsmannen har enbart rätt att begära tillträde då han har anledning att misstänka förekomst av amerikansk eller europeisk yngelröta, trakékvalster, varroakvalster, tropilaelepqualster och lilla kupskalbaggen i bisamhälle.
- 8.4 För att förhindra att smittsamma bisjukdomar kommer in i landet eller får ytterligare spridning finns regler för import och export av bin, biprodukter och biodlingsredskap. Ansökan om tillstånd ska ske till Jordbruksverket vid varje enskilt införseltillfälle. Jordbruksverket anger villkor för införsel. Det är tillåtet att införa begagnade bikupor och bireddskap mot uppvisande av särskilt intyg utfärdat av avsändarlandets tillsynsmyndighet. Om bin införs utan tillstånd är detta att betrakta som ett brott mot lagen om varusmuggling. Straffet för varusmuggling är dagsböter eller fängelse i högst två år.

9. Behandlingsåtgärder

- 9.1 Om bitillsyningsmannen finner bisamhälle smittat av amerikansk yngelröta ska han antingen själv förrinta bisamhället eller förelägga biodlaren om förrintande. Dessutom ska bibostaden saneras eller förrintas av bitillsyningsmannen eller biodlaren själv.
Om varroakvalster förekommer ska bitillsyningsmannen förelägga biodlaren att bekämpa kvalstret i bigårdens samtliga samhällen. Vid bekämpning ska av Jordbruksverket rekommenderade metoder användas, valet av bekämpningsmetod faller på biodlaren.

- 9.2 När ett bisamhälle måste förrintas ska avdödning ske när bina har slutat att flyga på kvällen eller en dag när de på grund av otjänlig väderlek inte är ute.

Avdödning av bisamhälle ska ske enligt anvisningar från bitillsyningsman.

Efter att ett bisamhälle har förrintats ska kupan rengöras enligt Jordbruksverkets rekommendationer.

10. Säker förvaring

- 10.1 När outnyttjade bibostäder förvaras ska de hållas effektivt stängda eller i bität förvaring. Detsamma gäller för förråd av honung och bivax samt bireddskap på vilka det finns rester av honung eller vax. Vid förvaring av utbyggda ramar kan dessa bli angripna av vaxmott.

11. Uppställning

- 11.1 Innehavaren av bisamhälle ska anmäla till Länsstyrelsen på vilken fastighet som bisamhället är stadigvarande uppställt. Anmälan ska göras på särskild blankett senast den 31 mars vart tredje år med början 1979 eller vid nyetablering enligt bisjukdomsförordningen, SFS 1974:212. År 2012 är anmälningsår för stadigvarande uppställningsplats.
- 11.2 Det finns inga detaljerade regler som styr hur man får ha bin eller inte, inte heller något tillståndsförfarande. Enligt Miljöbalken är dock biodlaren skyldig att vidta förebyggande åtgärder för att minska risken för olägenhet för människors hälsa. Bland bigårdens utrustning bör en väl fungerande vattningсанordning finnas. Denna gör att bina hämtar vatten hemma hos biodlaren och inte t ex i grannens fågelbad eller badpool.



Honung



Honung består huvudsakligen av olika former av socker, framför allt av fruktos och glukos, samt av andra ämnen såsom organiska syror, enzymer och fasta partiklar från insamlingen av honungen. Honungens färg varierar från nästan färglös till mörkbrun. Till konsistensen kan den vara lättflytande, trögflytande eller helt eller delvis kristalliserad. Smaken och aromen varierar men härrör från honungens växtursprung.

När honungen saluhålls som honung eller används i någon annan produkt som är avsedd som livsmedel får inga livsmedels ingredienser, inbegripet livsmedelstillsatser, ha tillförts den, och inte heller får något annat än honung tillsättas. Honung skall så långt det är möjligt vara fri från organiska och oorganiska ämnen som är främmande för dess sammansättning. Annan honung än bagerihonung får inte ha någon främmande smak eller lukt eller ha börjat jäsa, ha en på konstgjord väg förändrad surhetsgrad eller ha uppvärmts så mycket att dess naturliga enzymer förstörts eller i väsentlig grad förlorat sin verkan.

Pollen eller andra beståndsdelar som är specifika för honungen får inte avlägsnas från annan honung än filtrerad honung, såvida inte detta är oundvikligt när främmande organiska eller oorganiska ämnen avlägsnas.



Sammansättning

Fruktsocker (fruktos)	ca 40%
Druvsocker (glukos)	ca 30%
Vatten	ca 17%
Sammansatta sockerarter	ca 10%
Enzymer, vitaminer, mineraler, mm	ca 3%



Lista över lagar, förordningar, föreskrifter, riktlinjer och allmänna råd som Bihusesynen hänvisar till



Samtliga nedan angivna föreskrifter, lagar eller förordningar finns att hämta under:

Kemikalieinspektionen www.kemi.se

Sveriges Riksdag www.riksdagen.se

Arbetsmiljöverket www.av.se

Livsmedelsverket www.slv.se

Jordbruksverket www.sjv.se

1. Miljö- och hälsoskyddslagstiftning

KIFS 2008:2 Kemikalieinspektionens föreskrifter om kemiska produkter och biotekniska organismer.

KIFS 2008:3 Kemikalieinspektionens föreskrifter om bekämpningsmedel.

SFS 2014:1073 Förordning om producentansvar för förpackningar.

2. Arbetsmiljölslagstiftning

AFS 1998:6; Arbetarskyddsstyrelsens föreskrifter om bekämpningsmedel samt allmänna råd om tillämpningen av föreskrifterna

AFS 2014:43; Arbetarskyddsstyrelsens föreskrifter om kemiska arbetsmiljörisker samt allmänna råd om tillämpningen av föreskrifterna

SFS 1977:1160; Arbetsmiljölagen

3. Livsmedelslagstiftning

LIVSFS 2003:10; Livsmedelsverkets föreskrifter om honung

LIVSFS 2014:4 Livsmedelsverkets föreskrifter om märkning och presentation av livsmedel

LIVSFS 2005:20 Föreskrifter om livsmedelshygien (EG) 1169/2011

4. Europaparlamentets och rådets förordning (EG) 178/2002 (spårbarhetsförordningen)

5. Bisjukdomslagstiftning

SFS 1974:211 Bisjukdomslag

SFS 1974:212 Bisjukdomsförordning

SJVFS 2002:46; Föreskrifter om ändring i Statens jordbruksverks föreskrifter (SJVFS 1992:38) om bekämpning av amerikansk yngelröta och varroasjuka hos bin.

SFS 1994:1830; Förordningen om införsel av levande djur mm.

SJVFS 2004:19; Statens jordbruksverks föreskrifter om in- och utförsel av produkter av animaliskt ursprung och andra produkter som kan sprida smittsamma sjukdomar till djur.

SJVFS 1999:134; Statens jordbruksverks föreskrifter om veterinära kontoroller av levande djur som förs in från tredje land till Europeiska unionen (EU) och till Norge

SJVFS 2016:8 Jordbruksverkets författningssamling, Statens jordbruksverks föreskrifter om smittförklaring med anledning av amerikansk yngelröta och varroasjuka hos bin

SJVFS 2008:46 Föreskrifter om ändring i Statens Jordbruksverks föreskrifter om införsel av djur, sperma, ägg och embryon.

6. Branschriktlinjer

2010-12-12 Branschriktlinjer "Säker honung"





BIODLARNNA

Borgmästaregatan 26, 59634 Skänninge
www.biodlarna.se

18-åring satsar på biodling i Kisa

Jag är sedan några år fadder till en biodlare som nu börjar bli mer självgående.

Under 2016 har jag även instruerat och hjälpt min granne Sten, 18 år.

Han var intresserad redan som barn och vid ett tillfälle för tio år sen när han varit med och tittat i kuporna konstaterade han ”Ja, nu kan jag ju det här ganska bra”.

Under 2016 har han läst på, varit med och gjort avläggare samt provat att slunga.

Då avläggarna utvecklades lite dåligt blev det inte möjligt för mig att sälja någon

till honom, men vi hittade bin till försäljning i grannföreningen, och lagom till invintringen kunde vi placera samhällena i de nyinköpta EPS-kuporna. Det är en hel del pengar att lägga ut så här i början för en yngling som går i skolan ännu, men han är villig att satsa. Hans mamma som också är intresserad av bina stöttade lite, och jag är glad att jag kunde erbjuda Juniormedlemskap till honom i förbundet, vilket gav lite rabatt på inköpen.

Vi hoppas nu att bina ska överleva vintern så han kan få uppleva ett fullständigt bi-år med egna bin.

Martin Tellström, Kisa Bf



Mystisk vinterförlust drabbade Anders i Burseryd

Tisdagen den 24 januari gjorde jag en liten kontroll huruvida mina bisamhällen hade klarat sig under vintern.

Utförde en så kallad avlyssning vid flustret. Kunde då konstatera att ett av mina samhällen var ”spöklikt” tyst, och fattade misstanke om att dom av någon anledning inte klarat övervintringen. Öppnade på täckbrädorna och konstaterade faktum att samhället var dött. Tänkte det var lika bra att plocka ner kupan, en uppstaplingskupa LN bestående av 2 lådor + botten, och sanera bort dom döda bina och kan-

ske få en uppfattning av vad som gått fel. Kunde inte se många bin i den översta lådan, samma sak i den andra lådan. Bina var till 90 procent borta.

Däremot såg jag att något annat djur hade varit på besök. Det var indraget löv, fröskal och gräs och på 3 av ramarna var det gjort större hål i vaxkakorna. Konstaterade att det inte var vanliga möss som hade hälsat på. Såg ingen spillning och det luktade inte så som det kan göra när det varit möss i en kupa.

Men det stora mysteriet var vart alla bina tagit vägen. Lite spår av utsot kunde jag se på några ramar. Foder fanns kvar. Lyfte in lådorna och gjorde rent. Hämtade

sedan närbottendelen och kollade om den var trasig. Nej då, den var hel i alla stycken. Men då fick jag se något som jag inte trodde var möjligt, under kupan som stod på en pall som i sin tur stod på en hopspikad brädbotten, där låg dom döda bina! Alltså hade bina blivit så störda i sin bostad att dom hade krupit ut genom flustret och lagt sig under kupan för att gå en säker död till mötes. Har haft bin i 50 år men aldrig hört talas om något liknande. Djuret som hade hälsat på var troligtvis en näbbmus har jag fått tips om. Skulle vara intressant om någon som läser detta och varit med om något liknande hörde av sig.

Anders Sveningsson, Burseryds Bf



Brev till redaktionen

Synpunkter på vår biodlarorganisation

Förbund – Distrikt – Föreningar. Så har det sett ut, länge. Och det har varit gott.

Men över tid förändras all verksamhet, genom demografiska mönster och genom teknikens utveckling. Såväl medlemskårens ålderssammansättning som den allmänna viljan att ta förtroendeuppdrag förändras.

Datautvecklingen har gett oss hemsidor och andra digitala möjligheter. Ett bra exempel är att distriktens uppgift att samla

in och sammanställa medlemmarnas årsredovisningar numera sköts direkt av varje förening. Likaså skulle det vara möjligt att val av ombud till riksförbunds möte sköttes digitalt, genom valkretsar stora som de nuvarande distrikten. Det skulle sannolikt öka intresset ute bland medlemmarna.

Flertalet medlemmar vill främst ta hand om sin biodling och eventuellt verka i sin lokala förening. Det är här det mesta sker. Det finns eldsjälarna som utgör grunden i varje förening. Det är samma personer som värvas till förtroendeuppdrag i

distrikt och till förbund. Alla nivåer kräver sina resurser.

En organisation med tre nivåer, där mellannivåns uppgifter och resultat synes oklara, är inte effektiv.

Våga tänka att de resurser som distriktet kräver istället fördelades på att stärka förbundet och föreningarna. En kortare väg mellan medlemmar, föreningar och förbund kunde förnya hela organisationen.

**Anita Danielsson,
Ronneby**

Varroamätningarna i VSH-projektet ska inledas

RICHARD JOHANSSON

Biodlingssäsongen är snart igång hos de flesta. Projektet VSH-bin i Sverige går nu in i nästa fas och den stora nationella varroamätningen ska nu genomföras. Alla biodlare uppmanas att delta och ta biprover från sina samhällen!

Över 300 biodlare har i skrivande stund kontaktat oss och direkt anslutit sig till projektet. Resultaten från mätningarna är mycket viktiga för projektets VSH-arbete och förser oss med värdefull information om varroakvalstrets tillväxttakt i bisamhället.

Alla kan delta

Var med och ta prover på dina bästa samhällen, tvätta biprover och räkna kvalster samt rapportera in resultaten till projektet. Arbetet med varroaresistenta bin är viktigt för en framtida hållbar biodling med friska och produktiva bin. Alla biodlares engagemang i projektet är viktigt och gör skillnad!

På projektets hemsida www.vshbin.se finns instruktioner för hur mätningen går till samt protokoll för att fylla i resultaten. Under fliken VSH-testare och samordnare hittar ni kontaktuppgifter för respektive distrikt dit ni skickar era testresultat. Bisamhällen med låg tillväxt av kvalster kan vara intressanta för projektets fortsatta arbete för varroaresistens.

Så här går mätningen till

Första provet tas mellan den 1a och 15e maj. När du besöker ditt bisamhälle tar du ett biprov bestående av cirka 300 bin. Detta motsvarar ungefär 1,5 dl. Bina behöver inte tas från yngelrummet utan kan även komma från första skattlådan direkt ovanför ynglet. Du kan använda projektets provask vid uppsamling av bina, den innehåller cirka 300 bin när den är fylld, och är således ett bra hjälpmedel för att få rätt provmängd.



Kontrollväg biprovet på en våg.

Foto: Richard Johansson



Projektets ask som kan användas vid uppsamling av bin.

Foto: Richard Johansson

För att lättast få ner bina i asken håll den mot ramen och dra asken nedåt. Bina trillar då ner i asken. Skakar man lite lätt på asken när man tar provet komprimerar man ihop bina och asken rymmer då de cirka 300 önskade bina. Tillslut asken och sätt en liten tejpbiter över så den inte kan öppnas av misstag. Bina kan även samlas upp i en vanlig honungsburk eller annan lämplig behållare. Det är dock viktigt att provet innehåller minst 300 bin för att ett tillförlitligt resultat ska erhållas.

Märk upp provet noggrant så att det kan knytas till rätt bikupa. Ta därefter hem och frys in bina i minst 12 timmar. När det sedan är dags att undersöka provet kan man lättast hålla över bina i en honungs-



Häll i bina i en burk tillsammans med vatten och en droppe diskmedel. Skaka.

Foto: Richard Johansson

burk (500 eller 700 gram). Kontrollera samtidigt att inga kvalster trillat av och ligger kvar i asken. Kontrollväg biprovet på en våg med tillräcklig precision. 300 bin väger cirka 33 gram. Fyll i vikten i gram i excelprotokollet och det ungefärliga antalet bin räknas automatiskt ut.

Har ni ej tillgång till våg måste bina räknas för att uppskatta vikten. Ett bi väger alltså cirka 0,11 gram.

Bina tvättas noggrant

För att kunna räkna varroakvalsterna måste de separeras från bina. Detta görs genom att skölja bina noggrant. Häll lite vatten i honungsburken med bina i, ungefär så det står ett par centimeter över bina.

Protokollet hittar ni på projektets hemsida www.vshbin.se under fliken manualer och protokoll.



Spola noggrant under vattenkran eller med trädgårdsslang.

Foto: Preben Kristiansen



Räkna kvalstren som fastnat i finsilen.

Foto: Preben Kristiansen



- Startade i augusti 2016 och väntas pågå under flera år.
- Projektet finansieras av det nationella honungsprogrammet.
- Projektet drivs av Sveriges Biodlares Riksförbund och Biodlingsföretagarna.
- På www.vshbin.se kan ni läsa mer om VSH-egenskapen, projektet och vårt arbete med varroaresistenta bin.

Tillsätt en droppe diskmedel och skruva på locket. Skaka bina ordentligt i minst 30 sekunder för att separera kvalsterna från bina. Häll över bina i en grovsil med en finsil under. Kontrollera samtidigt att inga kvalster lossnat och ligger kvar i burken. (Skölj ur burken ovanför silen.)

Kvalstren fastnar i finsilen

Spola noggrant och skaka runt bina under en vattenkran eller med en trädgårdsslang i ytterligare 30 sekunder. Se till så att alla bin blir ordentligt avspolade. Kvalstren som spolas av bina och åker igenom grovsilen fastnar i finsilen under och kan där räknas. Fyll i antal kvalster du hittar i protokollet.

Det är viktigt att vara så noggrann som möjligt när mätningen görs och framförallt att man gör likadant vid båda tillfällena.

Provtagning ska bara ske i fullstarka samhällen med en fungerande drottning. Samhället får inte vara behandlat mot varroa på våren eller utsatt för drönarutskärning under mätningen. Om mätningen sker på rätt sätt och samhället inte behandlats på ett sätt som påverkar mätresultatet erhålls ett mått på angreppsgraden i samhället som är tillförlitligt nog för en första selektering.

Till varje drottningens identitet knyts mätningar vid två tillfällen. Den första tidigt på odlingssäsongen, mellan den 1a

och 15e maj. Den andra mätningen ska ske cirka 60 dagar efter den första. Med de två erhållna värdena kan nu tillväxten av kvalster räknas ut.

Fyll i protokollet

Skicka in dina resultat till projektet och fyll noga i protokollet för mätning av varroattillväxt, tillväxten räknas automatiskt ut. Protokollet hittar ni på projektets hemsida www.vshbin.se under fliken manualer och protokoll.

Skicka in protokollet till VSH-testaren i ditt distrikt fortast möjligt efter avslutad mätning. Sista dagen att rapportera in resultat till projektet och delta i arbetet för varroaresistenta bin är den 16/7.



Thomas Mätzsch, till vänster, visade sin Flow Hive-kupa.



Jackis Lannek, Jordbruksverket, berättade om nya föreskrifter om bihälsa.



Omkring 20 utställare fanns på plats i Nyköping under Biodlingsföretagarnas konferens.

Yrkesbiidlarnas årskonferens i Nyköping den 10–12 februari lockade 330 deltagare från norr till söder. På plats fanns också 20 utställare. Arrangörerna i styrelsen för Biodlingsföretagarna var mycket nöjda med arrangemanget och återkommer med en ny konferens vid ungefär samma tid nästa år. Bitidningen har plockat fram några godbitar från de tre dagarna.

Biodlarkonferens i Nyköping

ANNA AHNÉR

Jordbruksverket höll i stora delar av fredagens program.

Ett nytt bi-register håller på att tas fram och Magnus Gröntoft, Jordbruksverket, berättade om det arbetet.

Ingrid Karlsson och Jackis Lannek, Jordbruksverket, berättade om revideringen av föreskrifter om bihälsa. Den nya skriften ska börja gälla från och med i höst. Förslaget ska ut på remiss innan det antas men Ingrid Karlsson och Jackis Lannek berättade om förslaget som det såg ut i februari.

Tydligare text

Texten ska bli tydligare för att undvika att innehållet tolkas olika.

Godkänd biodlare föreslås att tas bort

och i stället bli delegerat undersökningsansvar. Kraven ska bli högre på de som får delegerat undersökningsansvar men de personerna får då även mer ansvar.

Smittförklaring blir annorlunda och reglerna för flytt ska också förändras. I förslaget är det fritt att flytta bigift, sperma och ägg.

Ny indelning av varroazoner

I dag delas landet in i fyra varroaområden. Nu föreslås det bli två zoner i stället. Zon A som är fri från varroa och zon B som har varroa.

Bitidningen kommer rapportera mer om föreskriften för bihälsa i kommande nummer och mer finns även på sidan 35.

Föreningen Svenska bin fanns också på plats för att berätta om hur de jobbar och redovisade bland annat sina mak-

nadsföringskampanjer. De berättade att de gärna hjälper till att lyfter fram olika idéer som finns. (Läs mer om Svenska bin på sidan 10.)

Gårdshonung

Helle Reitvald från Jacobsens A/S i Danmark berättade om samarbetet med LP:s Biodling i Gårdshonung.

Under alla tre dagar var det ett gediget program med allt från biodlare som berättade om sin egen biodling i praktiken och föredrag som riktade sig mot yrkesbiodling. Många handlade om honung som var temat för konferensen.

Förutom föreläsningar och utställning så höll Biodlingsföretagarna sitt årsmöte och på kvällarna fanns möjlighet att prova honung, mjöd och mölska och äta middag.

Rapport från Europa-arbetet

LASSE HELLANDER

Vid Biodlingsföretagarnas (BF) årsmöte och biodlingsdagar 10–12 februari 2017, fanns tre internationella gäster som representerade Europa-arbetet för bi-odlingen.

Det var Walter Haefeker, ordförande för Europeiska Professionella Biodlare (EPBA), Etienne Bruneau, sektionsledare för biodlarna inom Copa-Cogeca samt Noa Simon Delso, Bee Life, en organisation som koordinerar professionell biodling i Europa. Walter Haefeker redogjorde för vad Apimondia international och Apimondia Europa arbetar med. De ingår i samarbetet i EU.

Alla tre organisationerna arbetar för att skydda biodlingen från icke önskvärd påverkan som försvagar bisamhället och minskar honungsskörden. Det handlar bland mycket annat om att studera vetenskapliga dokument om EU-förslag och kemikalier, bearbeta EFSA (EUs livsmedelsmyndighet, Rom), ha kontakt med bondekooperationen för att påverka dem, lobby-arbete i Bryssel, etcetera.

Bromsa pesticidanvändning

De har varit mycket aktiva i förarbetet för att stoppa neonicotinoiderna i EU. De försöker bromsa pesticidanvändningen inom jordbruket, som ökar med rationalisering och mera monokulturer samt färre biväxter. De bearbetar EU-förslag och bedriver ett intensivt lobbyarbete för att besluten ska ge en bättre bi-miljö i EU.

Fast Biodlarna är en större organisation och har fler bisamhällen än BF i Sverige, är vi inte medlemmar i dessa tre organisationer/nätverk. Vi har valt att låta BF sköta vårt internationella kontaktarbete och då av Martin Lindell. Vi har därigenom möjligheter till påverkan och information från händelser inom EU. Vi har ju också våra egna kontakter inom den politiska sfären, genom flera EU-parlamentariker, exempelvis Jytte Guteland som sitter

i EUs miljö- och jordbruksutskott.

De tre representanterna som höll var sitt föredrag på BF-dagarna, gav verkligen en bild av hur stora och komplicerade processerna är inom EU. Det finns förslag från EU-kommissionen nu som påverkar den ekologiska produktionen om det går igenom. Ekologisk biodling kommer då att vara omöjlig. På sikt kommer då konventionell honungsproduktion att ifrågasättas beroende vilka pesticidrester den innehåller. Tyskland går emot detta förslag.

Fokusarealer

Ekologiska fokusarealer är ett nytt begrepp inom CAP (EUs jordbrukspolitiska program) som är del av EUs förgröningsstrategi (gäller även i Sverige). EU-kommissionen vill förbjuda användandet av pesticider på dessa arealer eftersom de är väsentliga för bina som födoareal. Användning och överanvändning av pesticider gör att produktion av biprodukter (honung, pollen med mera) inte blir möjlig. Vi i Biodlarna jobbar ju både nationellt och lokalt för att öka ytorna där bina kan söka föda. Detta förslag är alltså viktigt att stödja.

En annan hjärtefråga är den nya metoden att ta fram modifierade organismer, CRISPR/Cas9, där man nu har målet att skapa modifierade bin som tål pesticider. Logiskt måste man fråga sig: De andra pollinatörerna då? Denna process kommer då att påverka vårt eget arbete med VSH-bin.

Det finns redan nu företag som samlar *Apis Mellifera* och andra biraser för att registrera modifierade bin. Här måste vi göra ett arbete inom drottningodlingen i VSH-projektet och annan drottningodling. Vi behöver registrera våra drottningar i ett öppet register, liknande operativsystemet Linux, för att säkra att inte kemi-företagen tar patent på våra bin.

Falskt vax och falsk honung föredrogs av Europarepresentanterna och vi återkommer till detta arbete senare. BF-dagarna kan sammanfattas som oerhört intressanta dagar och i synnerhet dessa tre internationella personers bidrag.



Skolans bin undersöks.

Foto: Marie Hannerstig

Levande undervisning på skolgård

Vårfruskolan i Lund drog igång ett projekt under 2016 där de har bikupor på skolgården.

Pengar för att starta projektet har sökts ur en fond som heter Gröna skolgårdar. Sedan får skolan stå för löpande utgifter.

– Projektet involverar alla skolans elever från förskoleklass till år 6. Under ett år kommer en årskurs vara extra aktiva i bigården, skyddskläder i elevstorlekar håller på att införskaffas. Projektet ska förhoppningsvis vara konstant och bina ett naturligt inslag i skolmiljön och undervisningen, berättar Marie Hannerstig, lärare på skolan och hobbybiodlare.

Kamera filmar

Skolan har fått låna en kamera som filmar dygnet runt för att alla elever ska kunna följa vad som händer på flustet från klassrummet.

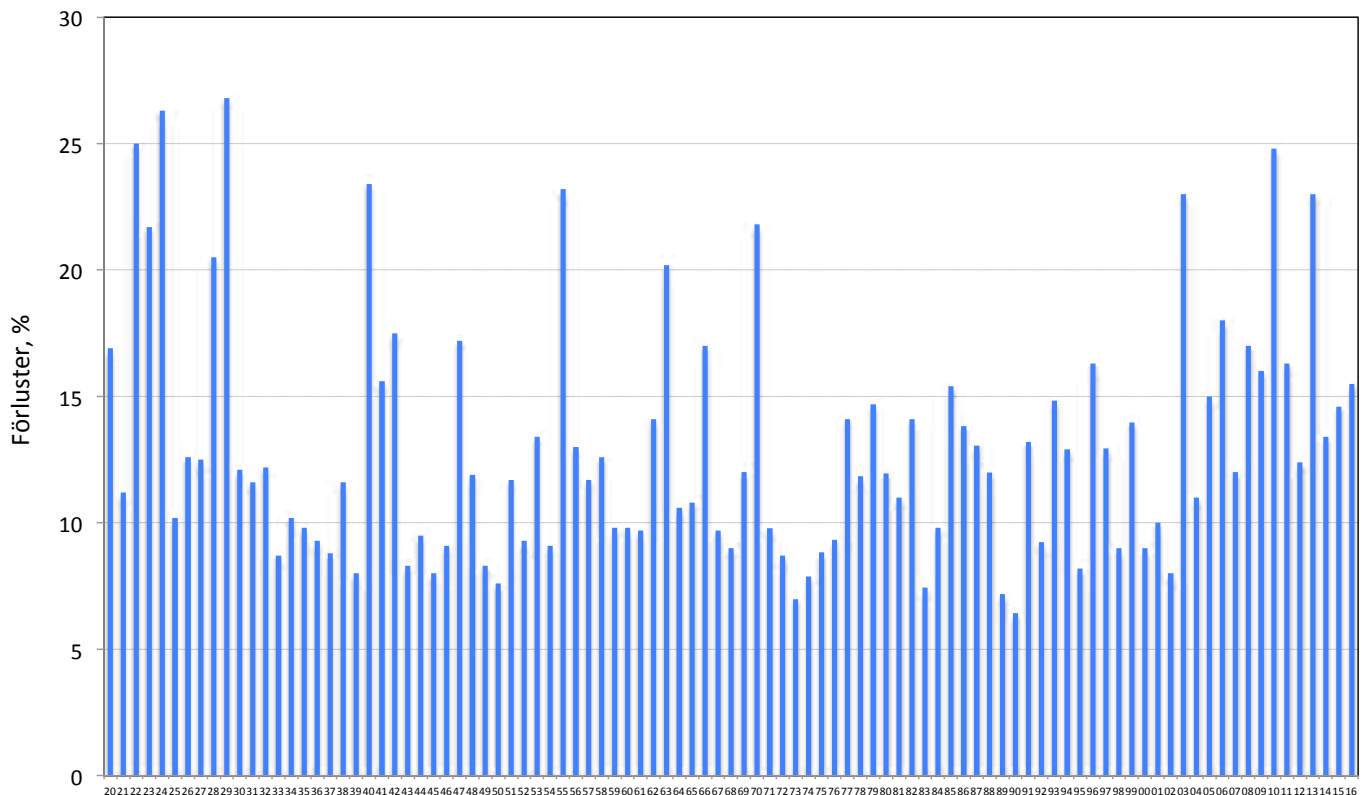
– Bina kom till oss under augusti månad och flera klasser har varit ute och observerat och dokumenterat binas liv vid flustret, säger Marie Hannerstig.

Livslångt lärande

Hon berättar vidare om projektet.

– Att utgå från bin och vad deras pollineringsarbete gör för oss, naturen och den biologiska mångfalden ger en fantastisk möjlighet till ett livslångt lärande. Eleverna i åk 4 kommer att få vara delaktiga i det direkta arbetet med bina.

Anna Ahnér



Figur 1.

Vinterförlusterna varje år under perioden 1920–2016. Genomsnittet för hela perioden är 13%. Källa: SBR:s årsrapportstatistik.

Grafik: Preben Kristiansen

Vinterdödlighetens orsaker

En fråga jag ofta får på senvintern och under våren är: "Varför har mina bin dött?" Ibland får jag även en mer generell fråga om jag kan förklara vinterdödlighetens orsaker. Varken den ena eller den andra frågan går att ge ett enkelt svar på. Den förstnämnda därför att det behövs en hel del information om bisamhällena och olika förhållanden kring dem (t.ex. skötsel och varroabekämpning) för att kunna säga något om orsaken till att de har dött. Den andra därför att vinterförluster i stort sett alltid beror på en kombination av olika faktorer. Kombinationen av faktorer är inte den samma i olika bigårdar, och ofta inte heller den samma i olika samhällen i samma bigård.

Förluster av bisamhällen har förekommit i alla tider, och som diagrammet i figur 1 visar, varierar de från år till år. Lägsta förluster förekom vintern 1989/90 (6,4%) och högst var de vintern 1928/29

då de låg på 26,8%. Genomsnittet för hela perioden 1920–2016 är 13%, för de senaste 15 åren är genomsnittet 16%. Statistiken är baserad på de rapporter, som SBR:s medlemmar har lämnat in till SBR varje år sedan 1920.

De högre förlusterna under de senare åren beror inte enbart på en faktor. Men den enskilt största boven är varroa och de virusinfektioner som uppkommer i samband med kvalsterangrepp. Eller rättare sagt, de ökade förlusterna beror främst på bristfällig varroabekämpning. Andra faktorer som spelar en viktig roll är bisamhällenas styrka, drottningens ålder och "hälsa", mängd vinterfoder och närutfodring inför vintern påbörjas. Detta är alla faktorer som vi biodlare direkt kan göra något åt. Utöver dessa har bland annat också följande faktorer betydelse för bisamhällenas hälsa (och därmed deras övervintringsförmåga): bisjukdomar, bekämpningsmedel och tillgång på näring i form av pollen och nektar.

Hur göra om dina bisamhällen har dött?

När biodlare ringer eller skickar mejl till mig för att fråga varför bina har dött, brukar jag ställa ett antal frågor för att försöka utvärdera orsakerna. Antal frågor och vilka jag ställer beror på den information biodlaren ger när hon/han kontaktar mig. Men oftast är det följande:

- hur starka var samhällena i augusti (hur många ramar med täckt yngel fanns det)
- hur gammal var drottningen
- var det strul med drottningen under säsongen
- när påbörjades utfodringen
- hur mycket foder (och vilken typ) fick samhällena
- tog bina fodret snabbt eller gick det trögt
- har uppskattning av varroangreppsgrad gjorts under sommaren
- vilka åtgärder mot varroa har vidtagits och när
- hur ser det ut i kuporna (finns det döda



Figur 2. Varför har bisamhället dött? Svar på frågorna som nämnts i texten kan hjälpa till att utröna orsakerna till detta. Kasta för övrigt inte alla bin från döda bisamhällen, utan spara ett antal (helst några hundra stycken om det finns) för eventuell undersökning. Spara även kakbitar med yngel (om sådant finns) och eventuell kvarvarande foder för analys ifall det blir aktuellt. Alla proverna förvaras bäst i fryn innan de eventuellt ska undersökas. Oavsett om du har haft förluster eller inte, kan du genom att besvara den enkät om övervintringen, som kommer genomföras i maj, dessutom bidra till ökade kunskaper om vinterdödlighetens orsaker.

Foto: Preben Kristiansen

bin på botten eller är kuporna tomma för bin)

- finns det dött yngel i cellerna
- finns det foder kvar i ramarna
- har bina haft utsot (exkrementfläckar på ramarna i kupan)
- har bisamhällena störcs av till exempel möss, talgoxar, grävlingar eller björnar
- har det funnits andra former för störningar (till exempel snöras eller trådfällning i omedelbar närhet av bikiporna)

Undersökning av döda bin och dött yngel (om sådant finns) kan bidra till att ge svar om orsakerna till förlusterna. Så kasta inte alla döda bin från samhällen som har dött, utan ta några hundra stycken och spara dem i frysen ifall det blir aktuellt att undersöka bina. Finns det dött yngel och kvarvarande foder i ramarna, så spara även något av detta för eventuell analys.

Enkätundersökning om övervintringen

Förutom ovannämnda statistik som är baserad på medlemsrapporterna till SBR, finns data från mer grundliga undersökningar om övervintringen som genomförts under maj månad varje år från och med 2009. Undersökningen, som görs med hjälp av ett webbaserad frågeformulär, kommer även genomföras i år.

I maj är biodlingssäsongen redan i full gång i den sydliga delen av landet, och många biodlare har då kanske redan glömt hur det såg ut avseende övervintringen. Det vore därför bra om du gör anteckningar i samband med de första besöken i bigården, så att frågorna i enkäten lättare kan besvaras.

Godkänd biodlare

Jordbruksverket håller för närvarande på

att revidera sina föreskrifter om bekämpning av bisjukdomar och parasiter. Det verkar bli rätt omfattande ändringar i regelverket, som enligt planerna ska börja gälla från någon gång under hösten i år, det vill säga i praktiken från biodlingssäsongen 2018. En av ändringarna består i att begreppet "godkänd biodlare" tas bort och ersätts med "delegerat undersökningsansvar". Kraven för att en biodlare kan delegeras ansvar för undersökning av sina egna samhällen kommer vara högre än de krav som i dag finns på "godkänd biodlare", och alla som önskar få delegerat undersökningsansvar måste gå en av Jordbruksverket godkänd utbildning. Exakt hur kraven till utbildningen kommer se ut är ännu inte klart.

På grund av de planerade ändringar av regelverket kommer det under 2017 inte erbjudas kurser om "godkänd biodlare".

Viminns

Anders Löfgren

Min morbror och mentor biodlingsmästaren Anders Löfgren har avlidit 86 år gammal.

Jag tänkte först skriva att han "lämnat oss" men så är det inte riktigt, han finns i våra hjärtan och hans visdomsord kommer att leva kvar och stötta mig hela tiden i mitt arbete med mina bin. Hans minne lever också varje gång jag studerar någon av skrifterna han hade samlat på sig och som han skickade över när han tyckte han var klar med biodlingen. Broder Adams "På jakt" till exempel som han fick signerad av författaren -85 (I Örebro har jag för mig). Eller när jag rör min honung med samma "spak" som han använde när han levererade "ton till Mantorp".

Morbror Anders var engagerad i hantverkarföreningen och för honom var ett mästarbrev målet och beviset på att man behärskar sitt yrke. Han jobbade som smed från någon gång på 50-talet och började med bin i början på



60-talet, biodlingen växte parallellt med den egna rörelsen "Svets och Smide" i Timmersdala. Jag tror det var runt -80 som antalet samhällen kom upp i drygt 180 stycken och biodlingen tog minst lika mycket tid som smidet, målet blev då ett mästarbrev i biodling eftersom han redan hade ett som smidesmästare. Det var bara det att det inte fanns någon mästare före honom, men svårigheter är till för att övervinnas och till slut blev han Sveriges förste biodlingsmästare. Biodlare är sedan dess ett riktigt yrke med samma status som något annat hantverksyrke. Fredagen den 17 februari begravdes morbror Anders i S:t Birgittas kapell i Skövde.

*Pär Johansson,
Björkhagen, Åsorp, Ulrika*

Viminns

Torsten Johansson
Västerås sortens Bf
Bert Lövgren
Uppsala Bf



Följ oss på
Facebook,
sök på Biodlarna



Följ oss på
Instagram,
sök på Biodlarna

Honung köpes! Vi hämtar grovsilad honung hos Dig, lånar ut tunnor och palltancar. Snabb betalning - bästa marknadspris. Krav, ljung och skogs betalas extra.

Mats Karlsson 070-2094950
Göran Sundström 070-5664268

Beekeeper's Selection
100% Uppgett
Upptäck skillnaden...

www.lustgarden.biz

- Ventilerade skyddskläder
- Oxalsyra-förångare
- Belgosuc Foderdeg
- Ekologiskt foder

Lustgårdens biodling
tel 035-17 55 90

Ventilerad proffsoverall för en skönare arbetsmiljö

BEEVITAL®
HIVE CLEAN

Äntligen i Sverige

Behandla nu!
För bästa förutsättningar när draget startar

Minskar varroastrycket för ekologisk biodling

Påvisat gode resultat i Europa sedan 2002
Läs Dr Gheorge Dobres rapport "Fighting Varroasis with Hive Clean på vår hemsida"

CANDIPOLLINE® GOLD

DET NYA SÄTTET ATT UTFODRA BIN MED STERILISERAT BI-POLLEN

- CANDIPOLLINE® GOLD** är ett komplett bi-foder som innehåller betsocker och steriliserat bi-pollen från flera olika växter.
- Binas pollen innehåller proteiner, fett, vitaminer och mineraler som är viktiga för binas ämnesomsättning.
- Förekomsten av bi-pollen gör att **CANDIPOLLINE® GOLD** är särskilt aptitretande för bin.
- CANDIPOLLINE® GOLD** ges på våren för att stimulera växtutvecklingen inför säsongen, för att stärka avläggare och på hösten för att öka på antalet unga bin inför vintern.

HÄR KAN DU HITTA CANDIPOLLINE® GOLD

Lustgårdens Biodling
Blåklintsvägen 59
313 33 Oskarström
Tel. 035-175590
christer@lustgarden.biz
www.lustgarden.biz



Distrikt

Grannndistrikt är välkomna

Göteborgs- och Bohus läns biodlardistrikt Inbjuder till *möte* söndag 2 april kl 15 i cafeteria Rabbalshede folkets park. Richard Johansson, projektledare för VSH besöker Göteborgs- och Bohus läns biodlardistrikt. Han demonstrerar tillvägagångssätt och inspirerar oss biodlare i norra delen av distriktet att delta i kommande provtagningar i våra bigårdar. Mötet sker i samverkan med Tanums bf och Studieförbundet Vuxenskolan. Fika serveras till självkostnadspris. Alla intresserade är välkomna. Anmäl deltagande till distriktets anmälningsmejl anmalan.bidistrikt.gob@gmail.com alternativt till Eva Carlsson 0707-314 563 Richard Johansson besöker Södra Inlands bf måndag 3 april, dit kan man komma från södra delen i distriktet (se under Södra Inlands bf).

Stockholms distrikt Besök monter C25:68 på **Trädgårdsmässan i Stockholm/ Älvsjö** den 6-9 april. Det är Stockholmsdistriktet som slår ett slag för sbr och svensk honung. Här kan du smaka honung, titta på bikupor, testa dina kunskaper om bin och deras värld eller kom förbi för en pratstund. På fre kl 14.30 lagar Carina Brydning mat med honung i och Lasse Hellander hjälper till. På lör kl 12 och på sön kl 14.30 håller Lasse Hellander föredrag om honung, pollinering och biväxter. Föredragen och matlagningen sker på scenen som heter Botaniserar inte så långt från vår monter. Alla är välkomna.

Föreningar

Grannföreningar är välkomna

Bjäre Bf *Onsdagsträffarna* startar ons 12 april kl 18 i Föreningsbigården Rosenhult Förslöv. Därefter varje ons. t.o.m. aug. Aktiviteter under året i takt med bisamhällets utveckling t ex. avläggare, drottningodling samt drottningbyte. Medtag egen fikakorg till kvällarna.

Dalslands södra Bf 5 april kl 18.30 *Studiecirkelstart* i Högsäter. Anmälan via Vuxenskolan www.sv.se

8 april kl 10 *Arbetsdag* i föreningsbigården i Stenshult

1 maj kl 15 *Säsongsinviigning* av föreningsbigården i Stenshult

Hela programmet på: www.skaffabi.nu

Gäsene-Herrljunga Bf Föreningsbigården

Björkekupan: 13 april kl 18 *Äggsexa*. 20 april kl 18 *Värgenomgång* av föreningsbigårdens bisamhället. Alla övriga tors kl 18 *Bigårdsträff* vid Björkekupan.

Göinge Bf Föreningsbigården öppnar med *Värmöte* mån 8 maj kl 18 i Biåkra. *Öppet alla måndagar* kl 18-21 under säsongen. *Vårstädning* lö och sön den 29 och 30 april. Kl 10.

Göteborgs Bf 2017-04-20 kl.19 *Biväxter* Plats: Gunnilse gamla småskola.

Kristianstadsbygdens Bf kallar till *medlemsmöte*, tors 20 april, kl. 18.30. Lokal för föreningsmöte är Hammars Skola, i Kristianstad. Föreningen har besök av Richard Johansson som är SBRs VSH koordinatör.

Det nystartade projektet VSH-bin i Sverige syftar till att hitta, odla, selektera och sprida honungsbin med resistens mot varroa. Richard kommer att reda ut alla begreppen samt svara på eventuella frågor.

Kvällen avslutas med dragnig på de gratislottor som varje deltagare på mötet erhåller och detta i trevliga samkväm med kaffe o kaka. Lottvinsten är en styck drottning. Välkomna. Tänk på att anmäla Dig till kurs i *enkel drottningodling* som kommer att ske under maj månad och till studieresan till Bjärehalvön i Hjärnarp som sker lördagen den 20 maj.

Besök föreningens hemsida för mer info.

Malmöortens Bf *Biodlaträffar*, kl. 19 Wowragården, Klågerupsvägen 475, 212 36 Malmö.

1. Tors 6/4, Föredrag och demonstration, av Lars Rosenquist "Bibröd, det av bina insamlade och behandlade pollen som vi kan utvinna ur pollenkakor". Fantastisk näringskälla vi kan sälja dyrt.

2. Tors 20/4. Ramspikning. Du kan spika ramar till dig själv. Fler detaljer, läs på hemsida, www.biznet.nu/malmobiodlarna

3. Värmöte Tors 27/4 Vi bestämmer sommaraktiviteter. 6 st. Drottningar utlottas. Ingen avgift, fika bjuder föreningen på.

Mölnåls Bf *Möte* tis 4 april kl. 18.30 Långåker Hembygdsgrupp, Kålleröd. Rapporter från, distriktsårsmöte, vårarbeten i bigården och servering.

Sollentuna Bf ti 11 april kl 19.00 Fridshyddsvägen 17 *bihälsa o bekämpning*.

Sundbybergs och Spångåortens Bf *Månadsmöte* 26 april, kl 19. *Tema: Vingindexmätning* med Per Thunman, Wermdö Skeppslag. Plats: Allaktivitetshuset, Sturegatan 10, Sundbyberg. www.sundbybergsbf.se

Söderåsens Bf Tis 4 april Kl.19. i Stenestads bibliotek. *Hur genomför man bihusesyn* av

Annika Bruce.

Södra Inlands Bf Mån 3 april kl 18 *Extra årsmöte* i Kareby IS klubbstuga, Prästvågen 570. Kallelse är utskickad till alla medlemmar. Fika serveras från kl 18.30. Richard Johansson, projektledare för VSH börjar kl 19. Han demonstrerar tillvägagångssätt och inspirerar oss biodlare att delta i kommande provtagningar i våra bigårdar. From kl 18.30 är deltagare från andra föreningar välkomna.

Richard Johansson besöker norra delen av distriktet 2 april (se under Göteborgs- och Bohus läns bd) och södra delen av distriktet 3 april. Deltagande 3 april anmäls till Eva Carlsson eva.carlsson@gmail.com alternativt 0707-314563.

Fortsatta trivselträffar i föreningsbigården varje måndag kl 18 tom 26 juni. Vi sköter om föreningsbigården och föreningens bin. Fikavårdarna bjuder på fika. Till fikat tar vi upp veckans tema. Studieförbundet Vuxenskolan är medarrangör.

Södra Vätterbygdens Bf *vårupptakt*. Vi träffas lör 22 april kl 14 i bigården vid Brunstorp. Detta blir ett upptakts- och informationsmöte inför den kommande biodlingssäsongen. Vi tar upp hur bina har klarat den gångna vintern, hur vi tänkt oss det gemensamma arbetet i vår bigård och utveckling av VSH-bin, drottningodling, parningsplatser och kursverksamhet i länet. Kaffe/te med tilltugg serveras. Välkomna!

Tomelillaortens Bf *Medlemsmöte* tor 27 april 19. Fika.

Uddevalle Bf Välkomna till *Värmöte* med Uddevallanejdens biodlare 6 april i Forshälla bygdegård kl 19. Utlottning av drottningar. Kaffe med dopp serveras för 20 kr.

Varaortens Bf i samarbete med Studieförbundet Vuxenskolan. *Temakväll* tors 20/4, Nosema provtagning och diskussion kring bisjukdomar med bitillsynsmännen Kjell Johansson och May Häggström. Vara Folkhögskola kl 18.30 sal Väne. Fika medtages."

Växjöortens Bf *Nybjörjarkurs i biodling* startar den 24 april kl. 18.30 - 21.00 i Studieförbundet Vuxenskolas lokaler på Smedjegatan 3 B i Växjö. Mer information och anmälan på www.sv.se/kronoberg eller 0470-145 00.

Örebro Bf *Värmöte* mån 27 mars kl. 18, Karlslunds Motionscentral och Café, Gäddestavägen 3, Örebro. Pasaga Ramic föreläser om bisjukdomar. Alla i distriktet är välkomna. Kaffe och smörgås. Anmälan Git Welamsson, gits.post@gmail.com/mobil 073-872 38 03

Frö till nektar- och pollenväxter

Gurkört,
honungsört,
bovete,
olika klöverarter, m.fl.

Mogatan 6, 254 64 Helsingborg • 042-250 450 • www.olssonsfro.se • info@olssonsfro.se





Säljes material mm

Biredskap Freddy Duwe, Värsta Malmtopsv. 19, 14771 Grödinge 070-5107054, info@freddyduwe.com
Öppettider se www.freddyduwe.com

Bi & Biodlingstillbehör
Smedgatan 1, Svedala ÖPPET: Måndag-Lördag enligt överenskommelse per telefon. Ring! Se även vår hemsida för sortiment, rabatter m.m. www.bisvedala.se
0708-95 50 30, 0708-95 50 25

Skyddsöverall av Mesh 950:- Eldriven rostfri slunga 4 ramars 4990:-. Skyddskonsoll mot myror 155:-. Finns i Asarum Se info: www.argsommetbi.se
Björn 0703293262 mejl bjorn.gagner@gmail.com

Biredskap, Järbo Biodlarservice. Besök vår webbshop eller vår butik och se vad vi har att erbjuda. Tel.0290 70277 www.jarbobiodlarservice.se
info@jarbobiodlarservice.se

HLS lådor med 10 utbyggda ramar eller mellanväggar. 200:- st Nybys Bigårdar Roslagen Dan Egerland Tel 0176-232033

3/4 L Nackalådor med 10 utbyggda ramar 250:- st Nybys Bigårdar Roslagen Dan Egerland Tel 0176-232033

Locksigill. Flera sorter, enkelt att beställa, snabb leverans. www.honungsigillet.se

Säljes

Rostfri Björksavstapp. Helt slutet system för hygienisk tappning av björksav. 140:- inkl. frakt. 0703976944

Bisamhällen

Avläggare på LN med Carnica F-1 drott lev v25 Norrtälje tel-072-3088851

Bisamhällen av buckfast på 10 ramar säljes efter besiktning i maj, Tingsryd Tel. 0706303135 kvällstid

5-ramars avläggare lev. slutet av juni. Snälla och bra bin typ Elgon. 900 kr Några samh. lev. maj 073-9883503.

Bisamhällen LN Krainer alt. Buckfast säljes. 2000 kr ex. moms. Lev maj efter besiktning. 0706471821

Bisamhällen LN Buckfast. Leverans slutet av april. 2200:- exkl moms. 0433-20195, 070-3147333 kvällstid.

Buckfastsamhällen 10 ramar LN Lev. i maj efter besiktning. 1800+moms Småland 0477-40060 Lennart

Övervintrade besiktade bisamhällen säljes i Örebro. 0760669998.

Buckfastsamhällen säljes 10-ramar LN. Lev i maj efter bes. V. Småland 0372-91121 Johnny.

Buckfast smh. 10-r LN el. SVEA Halland & NV-Skåne, lev, bes, from. maj, Tel: 0736220412

Buckfastsamhällen 10 r LN. S. Växjö. Leverans i början av maj efter besiktning. 0470-30274

Buckfast 10 ramar LN Lev maj efter besiktning 1800:- ex. moms 0738456059 S. Småland

Säljer i maj 10st. bisamhälle på 10 ramar LN med buckfast drottningar parade 2016. 1800:-/st. 0733 423 778

Bin på LS och LN ram. Krainer. Ev med kupor Utförligare annons bioldarna.se/forum/saljes
Nybys Bigårdar Roslagen Dan Egerland Tel 0176-232033

Buckfastbin, LN, Besiktigad avläggare 1800kr + moms, maj 070-6761101 thomas.bonemala@telia.com Tingsryd

Övervintrade carnिकासam. på LN Norrtälje. Levereras efter besiktning. Tomas Tel. 072 308 88 51

Bidrottningar

Ligusticadrottningar och ligustica med 50% VSH. 0768481077.

Ligusticadrottningar parade på Visingsö parningsstation 400:- 0768 200024, 0723 711911

Bidrottningar, gula Ita. parade på Hunneberg med VSH drönare. Nordiska parade på Väderöarna med 100% vingmätta drönare. Bo Hedin 070-4765919

Övrigt

Lunds Biavelsklubb ek för Kurs i bidatabasen, Linerögården, Lund. Anmälan till Sven-Åke Nilsson, svenke.ni@telia.com, senast 5 april.

Vänliga, effektiva Carnica-drottningar för leverans slutet av maj

Vi kommer även i år att importera Carnica-drottningar från deras ursprungsland Slovenien, för de som vill vara tidigt ute. Vår leverantör, Pislak Bali, är den största odlaren och har levererat över 400 000 drottningar till EU och Asien. I Slovenien finns enbart Carnica-bin. Veterinärbesiktigade före leverans.

Pris: 435:-/st. eller min. 5 st.: 385:-/st. inkl. moms (exkl. porto inom S).

Beställ senast 10/5 2017. Bigården Skogsstugan, Kjell Karlsson 070-813 18 88 eller skarmarang@icloud.com



- Allt för biodling -
Från nybörjare till yrkesbiodlare
Välkomna till vår butik i Skåne!

Vi köper din honung & ditt vax!
AB Lindhagens Bigårdar, Norra Grönby, Anderslöv
Hemsida: www.lindhagen.se Telefon:0410-280 95

RAMLIST

LN, Norsk, o Svea OB 4:00, Borråd 4:50. Hoffman, LN 5:00, Langstroth 5:25. Tillverkning av alla förekommande biramar. Langstrothmaterial. Frakt tillkommer. Tel 0223/13180



Vi köper ditt vax & din honung

Biredskap Stockholm/Arlanda/Uppsala

Hela sortimentet. Återförsäljare för LP:s Biodling

www.sigtunahonung.se 070-591 42 84 info@sigtunahonung.se

Bidrottningar och samhällen till salu

Avelssdjuren från danska kombinationsavlade drottningar. Om säker leverans beställ tidigt eftersom utbud är begränsat. Korrespondens via mail bileif.vastervik@telia.com och vid beställning erhålls mobilnummer för säker leverans. Samhällen på LN eller N under första halvan av maj.
Hemsida www.fredliga-bin.blogspot.com.

Leif Svensson biodlare sedan 42 år och avelsarbetare sedan 35 år





Biodlarna kontakt

FÖRBUNDEXPEDITIONEN

Borgmästaregatan 26, 59634 Skänninge
Tel: 0142-482000

Förbundschef

Jonas Eriksson, 0142-482001
E-post: jonas.eriksson@biodlarna.se

Förbundsadministratör

Maj-Britt Järnvall, 0142-482002
E-post: maj-britt.jarvall@biodlarna.se

Ekonomiansvarig

Anette Irebro, 0142-482003
E-post: anette.irebro@biodlarna.se

Bankgiro: 512-7113 (medlemsavgifter).
Bankgiro: 413-6149 (övriga betalningar).
Plusgiro: 86 85-0 (övriga betalningar).

Öppet: må-to: 08.00-16.00, fre: 08.00-14.00.
Lunchstängt 12.00 - 13.00.

BIHÅLSOKONSULENT

Preben Kristiansen. Tel 0142-482007.
E-post: preben.kristiansen@biodlarna.se

RÅDGIVARE BIODLINGSFRÅGOR

Karina Karlsson. Tel 0142-482004.
E-post: karina.karlsson@biodlarna.se

REDAKTÖR

Anna Ahnér – anna.ahner@biodlarna.se
Gårdsjögatan 1D, 69632 Askersund
0142-482006

Prenumeration på BITIDNINGEN
Tidningen är en medlemsförmån för medlemmar i Biodlarna. Du kan också prenumerera separat på Bitidningen. Du betalar då 500 kr för ett helår (inom Sverige) på pg 86 85-0 till SBR.

Artiklar och mötesnotiser till BITIDNINGEN

Skickas till redaktörens adress. Författarna ansvarar för innehållet i sina artiklar, som ej behöver återge redaktionens eller förbundets mening. Ett år efter utgivning av den tryckta tidningen läggs denna ut på SBR:s hemsida biodlarna.se

Annonser till BITIDNINGEN

Till Bitidningens redaktör. Se adresser och telefon och e-post härintill. Annonsspriser se information här nedan.

WEBBANSVARIG

Anna Ahnér, Tel 0142-482006.
anna.ahner@biodlarna.se

MODERATOR SBR:S FORUM

Mats Jedmo, 072-7366130
E-post: mats@orustodlarn.se

Biodlarnas BIBLIOTEK

Ultunabiblioteket, SLU, Box 7071,
75007 UPPSALA. Tel vx 018-671000.
Låneböcker beställs genom ditt lokala bibliotek.

FÖRBUNDSSTYRELSE

Förbundsordförande

Marita Delvert,
Grevgatan 35, 11453 STOCKHOLM
Tel. 0736-737428.
marita.delvert@biodlarna.se

Vice förbundsordförande

Sture Käll, Målskog,
56391 GRÄNNA. Tel 073-8345016.
sture.kall@biodlarna.se

Styrelseledamot: Lars Hellander,
Blackebergsplan 10, 168 49 Bromma.
Tel 070-2163390.
lars.hellander@biodlarna.se

Styrelseledamot: Monica Selling,
Dale Prästgård 305, 47492 Ellös. 073-8458515
monica.selling@biodlarna.se

Styrelseledamot: Ingmar Wahlström,
Östra Karsbo 502, 37045 Fågelmara.
Tel 070-9929330.
ingmar.wahlstrom@biodlarna.se

Styrelseledamot: Hanne Uddling,
Vansö Rosenborg, 64592 Strängnäs.
Tel 073-3341418
hanne.uddling@biodlarna.se

Styrelseledamot: Viktoria Bassani,
Lilla vägen 12, 23591 Vellinge. 0706-249672
viktoria.bassani@biodlarna.se

Styrelseledamot: Richard Brolin
Karlagatan 24 A Lgh 1101, 53132 Lidköping
070-6692872. richard.brolin@biodlarna.se

Styrelseledamot: Ingevald Holmqvist,
Ostronstigen 8, 94135 Piteå. 070-3191451.
ingevald.holmqvist@biodlarna.se

Annonstaxa



KOMMERSIELLA ANNONSER

Ta kontakt med Bitidningens redaktion. anna.ahner@biodlarna.se
Tel 0142-482006.

Uppslag (två sidor): s/v 18.000:-, 4-färg 21.000:-.

Baksidan: format - hela sidan utom 7 cm överst av sidan: ej s/v, 4-färg 15.000:-.

Helsida (1/1): s/v 9.900:-, 4-färg 12.900:-.

Halvsida (1/2), format - 183 mm bred x 130 mm hög, 120 mm bred x 200 mm hög, eller motsvarande: s/v 5.400:- 4-färg 7.400:-.

Kvartssida (1/4), format - 183 mm x 65 mm, 120 mm x 100 mm, 57 mm x 210 mm, eller motsvarande: s/v 3.000:-, 4-färg 5.000:-.

Åttandelssida (1/8), format - 120mm x 50mm, 57 mm x 105 mm: s/v 1.700:-, 4-färg 3.000:-.

Sextandelssida (1/16), format - 120 mm x 25 mm, 57 mm x 50 mm: s/v 600:-, 4-färg 1500:-.

Mini-annons (1/32), format - 57 mm x 25 mm: s/v 300:-, färg 500:-.

Färgsidor. Färg kan erhållas på alla sidor.

Rabatter. 3 på varandra följande identiska annonser ger 10% rabatt. 6 på varandra följande ger 25%.

Annonsmaterialet lämnas normalt i färdigmonterad form med eventuella bildfiler och i aktuella fall färgfördelade sådana på CD-skiva (glöm ej typsnitten). Det kan också lämnas som positivt pappersoriginal eller som film. Om materialet lämnas i form av manuskript och bildoriginal uttas scanningskostnad för bilder med 100:-/sv-bild och 250:-/4f-bild. För åttandelssideannonser och större tillkommer dessutom i sådant fall layoutkostnad efter överenskommelse.

Publicering. Inskickad annons publiceras i nästkommande nummer med hänsyn taget till datum för manusstopp, om inte angivelse om senare publicering anges.

RADANNONSER

Radannonser placeras löpade efter varandra och tillsammans i slutet av tidningen under huvudrubriken "Marknadsplatsen". De samlas under ämnesrubriker. Inga bilder tas in här.

Utseende. Stilen är fast, 7,5 p DIN, och spaltbredden 42 mm. Det ger ca 30 bokstäver per rad. Minimistorleken på en radannons är 2 rader/50 kr. De första 1-3 orden i annonsen blir i fetare stil. Det normala avståndet mellan två annonser är en blankrad.

Betalning. Radannonser skall betalas in i förskott via plusgirot. Beta i god tid så att annonsen kommer fram före manusstopp.

Pris: 25:-/rad. På radannonser ges ingen mängdrabatt.

Storlekar: Exempel: 2 rader (- 60 bokstäver) - 50:-, 3 rader (ca 61-90 bokstäver) - 75:- och 4 rader (ca 91-120 bokstäver) - 100:- kr.

Gratis. Två radannonser/år om högst 3 rader är gratis för medlem.

Annonsmaterial. Gratisannonser mejlas eller skickas med post till redaktören. Övriga radannonserna skickas via plusgiro till SBR, pg 86 85-0, med annonstexten angiven på blanketten. Ange antalet rader och antalet bokstäver. Radannonser som inte får plats på meddelanderutan på inbetalningskortet kompletteras med separat inskickad annonstext, via e-post eller brev. Betalning kan också ske via plusgiro eller bank över internet. Då behövs separat inskickad text med e-post, med uppgifter så att betalning och text kan identifieras att höra ihop. Ange noga på inbetalningskort då sådant används och med annonstext, om denna skickas separat, så att dessa kan identifieras att höra ihop.

Publicering. Om inget annat anges tas annonsen in i nästkommande nummer med hänsyn taget till ankomsten och manusstopp.

Posttidning B — Bitidningen

Tryckort: Kalmar

Obeställbar tidning återsändes till SBR:s exp.,
Borgmästaregatan 26, 596 34 Skänninge.

Dit anmäles även adressändringar.

Begränsad eftersändning

Vid definitiv eftersändning återsändes försändelsen
med den nya adressen angiven på tidningens framsida,
dvs ej på adressidan.

Erbjudande från BiButiken:

Beställ på www.biodlarna.se eller ring Biodlarna direkt på telefon 0142-482000. • Alla priser inkl frakt.

• Undvik faktureringsavgift genom att betala säkert med konto/kreditkort i vår nätbutik.

• Vid betalning mot faktura tillkommer 30 kr i faktureringsavgift

Frågespelet om biodling

Art nr 53430

Ordinarie pris: 100 kr inkl frakt

70 kr

Pris inkl frakt

Samla spelsugna biodlar-
kompisar och spela detta spel.
Använd gärna spelet som avslutning
på en studiecirkel eller vid en trevlig
föreningsträff. Vid beställning om fler
än 10 kortlekar, vänligen kontakta vår
expedition, så räknar vi en separat
fraktkostnad per kolla i stället, vilket blir
något billigare.



Säker honung

Art nr 91023

79 kr

Pris inkl frakt

Ordinarie pris: 99 kr inkl frakt



Har man bisamhällen så får man
honung, ibland mer – ibland mindre.
För att ta hand om honungen på ett
bra sätt, behöver du veta vilka faror
det kan finnas i din honungs-
produktion. Säker honung är din
vägledning till en kvalitetsprodukt.



Soft-shell väst

Art nr 53719

Mörkblå soft-shell väst i dam-
och herrstorlekar.
Vindtätt yttermaterial – något
fuktavvisande.
Mjukt innerfoder i grå tunn fleece.

560 kr

Pris inkl frakt

Ordinarie pris: 600 kr
inkl frakt

