

Bitidningen

Svärmtid

Riksförbunds-
mötet i Hässleholm

Snart lanseras
nya hemsidan



BIODLARNÄ



VÄLKOMNA PÅ ÖPPET HUS

HOS BIODLARE OCH REDSKAPSAFFÄRER

LÖRDAG, 27 MAJ

08.30 – 13.00

Joel Svenssons Vaxfabrik
Klippanvägen, Munka-Ljungby

TISDAGAR, 30 MAJ – 15 AUGUSTI

18.00

Freddy Duwe
Hussebo, Lillmalmsvägen 19, Vårsta

LÖRDAG, 3 JUNI

13.00 – 17.00

Trogsta Honung
10 km väster om Hudiksvall

LÖRDAG, 3 JUNI

Östgöta Bi Öppet hus på Vreta Kluster
Klustervägen 13, Vreta Kluster
norr om Linköping

LÖRDAG, 5 AUGUSTI

Apinordica AB
Lotta Fabricius Kristiansen &
Preben Kristiansen
Hågra 21, Tjällmo

LÖRDAG, 2 SEPTEMBER

09.00 – 13.00

Oscar Gustafsson Biredskap AB
Torpa, Varberg

**Mer information om de
Öppna husen kommer
att finnas på:**

www.biodlingsforetagarna.se



Miss inte!

Biodlarkonferensen i Nyköping
9 – 11 februari 2018



Kupor och tillbehör.
Trä- och plastkupor.



Våra egna Töreboda-kläder,
nu även i kaki!
Även BJ Sherriff original!

**Redskap och
skyddskläder.**



Honungshantering.
Slungare, kärl, silar, glas.



Pollenfälla
att placera
framför flustret.



Pollentork.



Töreboda-kupa i EPS
Yttermått 462x462 mm.

Öppettider: Mån 9-16
Lunchstängt: 12.30-13.30
22/6 stängt från 12.30
Stängt 14/7, 21/7, v 30 (24/7-28/7), 4/8, 11/8

Allt för biodlaren
Stor som liten



MS Biredskapsfabriken AB

Töreboda 0506-10273
info@biredskapsfabriken.se

Sedan 1941

www.biredskapsfabriken.se



Teknik som kan underlätta biodlingen

Ja, jag erkänner. Jag gillar teknikprylar. Smarta telefoner, onödiga tillbehör, appar och poddar och annat som många biodlarkollegor mest ställer sig frågande inför. Som logoped älskar jag den nya tekniken och allt som den möjliggör för personer med olika funktionsvariationer. Helt plötsligt behöver inte döva ringa via tolk, dyslektiker får snabbt hjälp med stavning och andra fiffiga funktioner i datorn och telefonen underlättar i vardagen för andra normalstörda.



Hanne Uddling
Ledamot förbundsstyrelsen
hanne.uddling@biodlarna.se

Det var med stor glädje jag fick informera om webb-sidan www.hivelog.dk i samband med riksförbundsmötet. Förbundet har bekostat översättningen av den danska sidan. Hur den fungerar kan du läsa mer om i tidningen på sid 21. Så roligt att kombinera nytta med nöje. Fast nu hör jag inom mig alla de som påpekar att det kan man göra på papper också. Visst. Det går. Men det är kanske inte lika coolt ;-).

En annan tekniknördnyhet inom biodlarleden är Biodlarpodden. Vi har gjort ett första avsnitt för att se hur det tas emot och sedan ska vi besluta om och när fler poddavsnitt ska göras. Syftet med podden är inte att berätta saker för biodlare. Den delen sköter vi ju bäst i föreningarna i fysiska möten med varandra, erfarna och oerfarna biodlare i spännande möten. Syftet är att utbilda allmänheten. Vi tänker att om allmänheten lär känna våra bin lite bättre kommer de förstå att honungen är en så fantastisk produkt som våra intressanta insekter producerar att de med glädje betalar ett högre pris. Kanske någon börjar tänka på vilka blommor de ska ha i rabatten eller så kommer någon på att det är dags att bli biodlare. Första avsnittet handlar om vax och riktar sig lite till biodlare också. Vax är en produkt som har en begränsad produktion. Varenda gram måste tas tillvara! Tänd möjligen ett vaxljus vid högtidliga tillfällen, men annars får man inte elda upp bivax.

Du kan lyssna på appen via din Podcasterapp (till exempel Podcaster eller Castbox eller någon annan app som du hittar där du hittar appar). Du hittar länk till programmet på hemsidan och på facebook.

I väntan på respons på första poddradioavsnittet i mitt liv sätter jag mig, alldeles tekniklös och kontrollerar hur binas polleninsamling fungerar. Det är i alla fall vad jag säger till familjen när jag går upp med kaffekoppen till bigården för att fylla på energi. För jo – jag kan njuta av livet IRL utan att ha en teknikpryl i handen!

Bitidningen - medlemstidning för

Årgång 116

Redaktion: Gårdsjögatan 1 D, 69632 Askersund

Redaktör: Anna Ahnér

Telefon: 0142-482006

E-post: anna.ahner@biodlarna.se

Bitidningen utges i 12 nummer årligen varav två nr är dubbelnummer. Tidningen utkommer strax före aktuell månad.

Material- och annonsinformation: Sid 31.

Manusstopp den första i månaden, knappt en månad före utgivningsdagen.

Tryck: Lenanders Grafiska.

Trycks på miljövänligt papper.

ISSN 0006-3886



Ansvarig utgivare:

Marita Delvert,

Grevgatan 35, 11453 Stockholm.

Telefon: 0736-730313.

Epost: marita.delvert@biodlarna.se

Sveriges Biodlares Riksförbund är en politiskt, religiöst och etniskt obunden ideell organisation, som bygger på principen om frivilligt, individuellt medlemskap. SBR ska arbeta för att utveckla svensk biodling som näring och meningsfull fritidssysselsättning, sprida kunskap om biodling, honungens egenskaper och pollinerings betydelse.



Förbundsexpedition:

Borgmästaregatan 26, 59634 Skänninge.

Telefon: se telefonlista på sidan 31.

Bankgiro: 512-7113 (medlemsavgifter)

Bankgiro: 413-6149 (övriga betalningar)

Plusgiro: 8685-0

E-post: sbr@biodlarna.se

Adressändringar meddelas till förbundsexpeditionen, 0142-482000.

Öppet: Mån-tors 08.00-16.00. Fre 08.00-14.00

Webbplats: www.biodlarna.se

Aktuella nr kan läsas via hemsidan.

Äldre BT kan laddas ner från hemsidan.

Är det något nummer av Bitidningen du inte fått? Kontakta SBR:s expedition, 0142-482000, sbr@biodlarna.se

Läs Bitidningen även på internet! Via hemsidan – www.biodlarna.se

| | |
|------------------------------------|----|
| Ny hemsida | 5 |
| I bigården | 6 |
| Yngelrum | 10 |
| Biodling i Blacksburg | 12 |
| Förhindra svärmning | 14 |
| RFM 2017 i Hässleholm | 16 |
| RFM: Biregister, hedersutmärkelser | 18 |
| RFM: Ny styrelse | 20 |
| Hivelog | 21 |
| Etikettbeställning | 22 |
| Topplistikupor | 24 |
| Bihälsa | 26 |
| Vi minns | 28 |
| Almanackan | 29 |
| Marknaden | 30 |
| Kontakt | 31 |

Nästa nummer (7/8 – juli/augusti-numret) utkommer i slutet av juni.

MANUSSTOPP: 1 juni.

Numret därpå (9-17) i slutet av augusti.

Manusstopp: 1 augusti.

Manusstopp: Nr 1-1 dec, nr 2-1 jan, nr 3-1 feb, nr 4-1 mars, nr 5-1 apr, nr 6-1 maj, nr 7/8-1 juni, nr 9- 1 aug, nr 10-1 sep, nr 11/12-1 okt



Omslagsbilden:

*Bisvärm.
Foto: Sven-Olof
Haraldsson*

Pricken över i:et på omslaget påminner om att drottningen märks gul i år.



14



16



24

Hemsidan byter utseende

ANNA AHNÉR

Den första juni planerar vi att släppa den nya hemsidan. Efter ett väldigt långt och intensivt arbete känns det fantastiskt roligt. Äntligen!

Hemsidan har ny layout samtidigt som förbundets varumärke och färger är oförändrade.

Precis som på gamla hemsidan kommer det finnas inloggning till en del funktioner. Skillnaden är att det bara blir **en** inloggning i stället för tre. Det mesta kommer man åt utan inloggning. Det som kräver inloggning är: Bitidningen, Bibutiken



Den nya hemsidan planeras att släppas den första juni.

– för att få medlemspriser och Membbit.

De inloggningsuppgifter som ska användas är inloggning och lösenord som alla medlemmar har till medlemsystemet Membbit. Uppgifterna finns på inbetalningsavin som skickades ut i oktober. Hittar du inte dina uppgifter kontaktar du Membbit-ansvarig person i din lokalförening. I andra hand kontaktar du expeditionen i Skänninge.

Distrikten finns så klart med på hemsidan. Snart kan även de föreningar som vill också få egna sidor under Biodlarna.se. Mer information om det kommer.

Hemsidan är ständigt under utveckling och är ett levande arbetsredskap. Förhoppningsvis ska alla webbadministratörer som sköter om distriktens sidor, och snart även föreningarna, uppleva ett enklare system.

Av Biodlare För Biodlare

Erbjudanden varje månad!

Vi har precis börjat lansera erbjudanden och det kommer vara ett nytt varje månad! Kika in på vår hemsida för att se info om aktuellt erbjudande.



Vår nya katalog kan beställas på vår hemsida. Du kan även läsa & ladda ner den.



swienty
... for better honey



LP:s Biodling AB

Vi köper gärna din honung och ditt vax!
Hör av dig till oss för bästa pris på honung och vax.
shop@lpsbiodling.se eller 0533-63111



Juni erbjudande

Vårt erbjudande för juni kommer handla om avläggarlåda. Mer info om detta kommer i nyhetsbrev och på sociala medier! Håll utkik!



Nackakupan

Vi finns på Facebook och Instagram!
www.facebook.com/lpsbiodling samt
www.instagram.com/lpsbiodling Följ oss gärna!

Anmäl dig till vårt nyhetsbrev på www.lpsbiodling.se för att ta del av nyheter och erbjudanden!

Besök vår webshop: www.lpsbiodling.se



Jan-Uno Andersson heter jag och bor i Slöinge i Falkenbergs kommun i Halland. Jag tillhör den äldre generationen biodlare, i januari fyllde jag 80 år, och har haft kontakt med bin sedan 1974.

Min bisyssla är i första hand inriktad på honungsproduktion. Observationer som jag gjort, om binas beteende under olika förutsättningar, resulterar i att vi kommer bra överens om hur vi ska samarbeta. Här berättar jag hur vi jobbar för att uppnå ett bra resultat.

Försommaren är tiden då bina kan

Nu är vi framme vid den tiden då bina kan tänkas vilja svärma. Varför gör de på detta viset kan man undra.

Olika förklaringar förekommer till detta fenomen. De allra vanligaste orsakerna till svärmning är trängsel, sysslolöshet, för gammal drottning och arvsanlaget att förmera sig vad gäller samhällen.

Ett påstående är att ett överskott av ambin, i förhållande till mängd yngel som behöver matas, gör att bina, genom anläggandet av drottningceller, sätter igång förberedelser för delning. Men det förekommer överskott på ambin även vid andra tider utan att det framkallar svärmning, därför kan det inte vara detta som är orsaken. Ett bisamhälle där mängden dragbin minskas svärmar inte, trots att antalet ambin kan vara stort.

Att det finns ett överskott av ambin i ett bisamhälle som vill svärma är ju en följd av förberedelserna inför svärmningen. Genom att drottningen bantas ner upphör äggläggningen och det föds för lite yngel som behöver ambinas vård.

Brist på feromon är en orsak som många forskare anser är den utlösande faktorn. En bra drottning sägs inte kunna producera mera feromon än vad som behövs för att hålla ihop ett samhälle på 60 000 individer. Skulle samhället bli större så utlöses svärmdriften och efter några dagar tycker ungefär hälften av bina det är dags att se sig om efter en ny boplats och drottningen följer villigt med.

Fortplantning

Natursvärmningen är ett resultat av binas fortplantningsteknik och bisamhället är moget för naturlig delning när följande faktorer föreligger. Vårutvecklingen har nått kulmen. Det finns ett överskott av bin som producerar vax. Det finns överskott på parningsdugliga drönare. Tiden maj-juni är bäst lämpad för full utveckling av både svärm och modersamhälle. Dessa första drottningceller är framställda av en harmonisk organisation, helt inställd på en delning av samhället.

Om inte de yttre förhållandena passar vid tidpunkten för svärmens utgång, avbryter bina processen. Det är inte ovanligt att väderleks- eller dragförhållanden

kan få bina att riva drottningceller även om de är täckta.

Den naturliga svärmningen är en samverkan mellan flera olika faktorer. Det är nog orealistiskt att tillmäta en viss företeelse något större inflytande på samhällets organisation.

Att motarbeta en svärmning, då bina redan förberett sig, gör att samhället förblir i ett tillstånd av obalans. Att fortlöpande förstöra drottningceller leder bara till att bina anlägger nya och svärmstämningen förlängs. Bisamhällen som förbereder svärmning arbetar dåligt. De bygger inte med någon reda utan förstör vaxkorna genom att bygga drönare- och drottningceller. Flygaktiviteten blir mindre och därmed också insamlingen av nektar och pollen.

Kontrollerad delning

Att dela samhället kontrollerat är mycket bättre. Vi måste acceptera svärmningen som en naturlig företeelse och begränsa våra åtgärder till att förhindra att svärmarna försvinner. I praktiken kan vi göra detta genom att dela samhället kontrollerat på något vis. Tidpunkten för detta kan variera

vilja svärma

ra lite på grund av var i landet biodlingen bedrivs. Om våren är varm kommer samhället fortare i full styrka. Här i den södra delen av landet kan man nog rätt allmänt säga att månadskiftet maj-juni är en lämplig tid för operationen.

Konstsvärmning har många fördelar. Allra bäst fungerar det om det görs innan bina själva kommit på att de börjar få svårt att hålla ihop. Man slipper en massa besvär med intagning av bisvärmar som satt sig på otillgängliga ställen. Svärmen observeras kanske inte och både bin och en del av skörden försvinner.

Vid honungsproduktion kommer binas svärmperiod olämpligt mitt under den tid det blommar som mest.

Genom att avbryta yngeluppfödning under den bästa dragperioden sparas energi för samhället och honungsskörden blir större. En sammanhängande yngeluppfödning hela säsongen ger bina problem vid övervintringen med för många gamla bin. Varroan får problem med fortplantningen om det inte finns öppet yngel i kupan.

Alla fördelar som bina har genom en yngelfri period är kanske orsaken till svärmningen.

En fråga

Det har inkommit en fundering kring en mening i BT nr 5: ”Fastän varroan är anledningen till fina övervintringar, så måste jag ha koll så det inte blir för många kvalster som parasiterar.”

Så här svarar Jan-Uno:

– Meningen borde kanske haft

en hänvisning till artikeln i BT nr 4 ”Varroan är inte bara elände”. Där berättar jag hur varroan fått mig att studera hur bina tillbringar vintern på bästa sätt. Men jag måste ändå bekämpa kvalstren så de inte blir för många i bisamhället.



Det finns olika förklaringar till varför bina svärmar.

Foto: Sven-Olof Haraldsson

I bigården fortsätter på nästa sida ►

Bisamhällena har ofta nått full styrka i juni

Under maj månad har jag utökat utrymmet i bisamhällena i takt med tillväxten med plats både för drottningen att lägga ägg och för lagring av den energi som inte förbrukas direkt.

Vid genomgång i mitten på maj skiftades yngellådorna i svärmförebyggande syfte. Nu i början på juni ska bisamhället ha byggts upp till full styrka och behöver inte växa mera under närmsta tiden. Bisamhällen med unga drottningar och gott om plats för sin verksamhet svärmar sällan men av annan orsak skall nu ynglandet avbrytas. Det som kräver mest energi i ett bisamhälle är yngeluppfödning. Det är bara det kruxet att drottningen lägger mest ägg när draget är bra, men de bin som blir resultatet av detta är inte dragbin förrän efter sex veckor. Då är draget slut här och några bra vinterbin blir de inte heller.

Arbetsamma varelsor. Bin älskar att jobba för kollektivet. Om situationen kräver är de inte främmande för omskolning då inget jobb finns som är relaterat till deras åldersgrupp. Yngre bin verkar inte deppa om det inte finns tillräckligt att göra som barnskötare till exempel. De letar upp andra arbetsuppgifter och hugger i där det behövs. Den högre honungsskörden, i ett samhälle utan yngel att mata, beror säkert till viss del på att arbetsstyrkan på fälten blir större medan energiåtgången i kupan blir betydligt mindre. Ett bi som hoppat över perioden med yngelmatning verkar även leva längre som fältarbetare.

Delningen. När juni månad inleds, i vissa fall tidigare, står samhället med två yngellådor och minst en skattlåda, kanske två om våren varit fin. Då är rätta tiden att avbryta äggläggningen genom konstsvärmning.

Efter sedvanlig procedur med rökpus-ten lyfts skattlådorna av och ställs på en



Bild 1. Drottningen är funnen.

tillfällig botten så länge. Spärrgallret tas bort och den översta yngellådan flyttas till en egen botten vid sidan om modersamhällets plats.

Drottningen, med en del främst öppet yngel och ett gäng unga bin, ska nu avlägsnas ur samhället.

För första gången denna säsong letas drottningen upp, se Bild 1. När rök ges genom flustret vandrar hon uppåt och hittas oftast lätt i den övre yngellådan, ändå lättare om hon är märkt. Den ram hon går på sätts tillfälligt i en tom låda så jag vet var jag har henne. Båda yngellådorna kollas upp så det mesta av det täckta ynglet samt någon kaka med ägg och spätt yngel samlas i den yngellåda som ska stå kvar på platsen. Kakan med ägg och späda larver kan med fördel tas från ett samhälle som jag vill avla efter.

Den ram med drottningen på sätts tillbaka i den andra yngellådan som nu innehåller ramar med mest öppet yngel och ägg.

Därefter skakas bina från flera yngelramar ner i drottningens låda, annars kan den bli för bifattig. De flesta dragbina som kommit med i denna låda flyger ju in i samhället på den gamla platsen

vid återkomst från sina utflykter. Därför måste det finnas ett par honungsramar och tillgång på vatten i drottningens nya låda. Drivfoderburken av glas är perfekt för servering av vatten, man ser när det behövs påfyllning, se Bild 2 och Bild 3. Avläggaren med drottningen flyttas en bit åt sidan och lämnas i fred några dagar. Drottningen kommer tillfälligt att dra ner på äggläggningen de närmaste dagarna på grund av bristen på dragbin.

Modersamhället får behålla skattlådorna. Spärrgallret läggs inte på för det behövs inte under tiden det inte finns någon äggläggande drottning. Samhället är nu utan drottning men bina sätter nästan omgående igång med byggandet av drottningceller runt några späda larver och specialmata dessa.

Efter en vecka kollas yngelrummet och alla täckta drottningceller rivs. Jag sparar bara en eller två som är på gränsen till täckning. Om dåligt väder sätter stopp för öppning av samhället inom 6-10 dagar efter delningen, kan flustret förses med ett spärrgaller under några dagar. Om samhället skulle vilja svärma med den först färdiga drottningen så kan hon inte följa med. Svärmen utan drottning sätter sig



Bild 2. Drivfoderburken med hål i locket.



Bild 3. Burken med vatten i foderbrädan.



Bild 4. Efter en vecka är det bra fart i drottninglådan.



Bild 5. Solen ger billig energi till vaxsmältning.



Bild 6. Vaxtackor från solvaxsmältaren.

lågt i en buske i närheten och begrundar sitt öde. Efter en stund flyger de tillbaka till kupan de kom ifrån. Där hjälper de drottningen att riva upp övriga drottningceller och avlägsna innehållet. Den tillfälliga spärrningen tas bort efter ytterligare några dagar så drottningen kan komma ut på parningsflygning. Även drönarna har ju varit instängda och behöver komma ut. Spärrgaller framför flustret kan ju även användas om man är förhindrad att reducera antalet celler vid rätt tidpunkt.

Efter denna operation behöver yngellådan inte kollas mer förrän den nya drottningen kan befaras parad och äggläggande efter ungefär en månad. Den fulla skattlådan tas till slungning och sätts tillbaka med nyslungade ramar närmast yngelrummet och den befintliga ännu ej fyllda lådan ställs överst. Modersamhället

står nu med ett yngelrum och två skattlådor. Alla dragbin, som samhället hade vid delningen, finns nu här och har bara att tänka på nektardrag och honungstillverkning, eftersom det inte finns något öppet yngel att sköta om.

Sedan gäller bara att skatta och varva dessa två skattlådor så länge draget varar. Höjden på samhället är bara tre LN-lådor i mitt fall.

Det blir väldigt lättjobbat, orkar man inte lyfta hela lådan med honung är det lätt att ta ramarna en i taget, borsta av bina och lyfta över till en transportlåda med lock.

Avläggaren med drottningen. Samtidigt som övertaliga drottningceller rivs i modersamhället tas en titt i drottningens låda för att se hur det står till där. Det har gått en vecka sedan delningen och dragbin har

börjat flyga, se Bild 4. Nu sätts en skattlåda även på detta samhälle och efter ytterligare någon vecka kan yngellådan kollas, men detta utrymme räcker gott för drottningens fortsatta verksamhet. Om denna del av samhället skall användas till ljunngdrag, kan man drivfodra och få upp bistrykan på samma sätt som på våren.

Vaxsmältning hör också sommaren till när solvaxsmältare används, se Bild 5. Min vaxsmältare är ingen märkvärdighet, men den gör ett fint jobb. Med ett gammalt fönster som utgångspunkt har en passande låda skruvats ihop och försetts med en lutande plåt. En lös spärrlist håller kokongresterna på plats. Dessa skrapas av med en spackel mellan påfyllningarna. Det vax som skurit ut ur ramarna under vintern blir nu fina vaxtackor, se Bild 6.

Låter man sitt samhälle bara ha en låda till yngelrum får man större skörd. Men därmed utsätter man samhället för åtskilliga risker som lätt kan undvikas om man använder sig av ytterligare en låda till yngelrum.

AV DR. PIA AUMEIER OCH DR. GERARD LIEBIG

Yngelrum: Två är bättre än ett

I naturen bor våra honungsbin i håligheter. Sedan människan börjat odla bin har dessa "håligheter" dock nästan alltid varit fyrkantiga och befunnit sig nära marken. Men hur bör de se ut inuti? Samhällets optimala inredning är en ständigt återkommande fråga. Vilket system är det rätta?

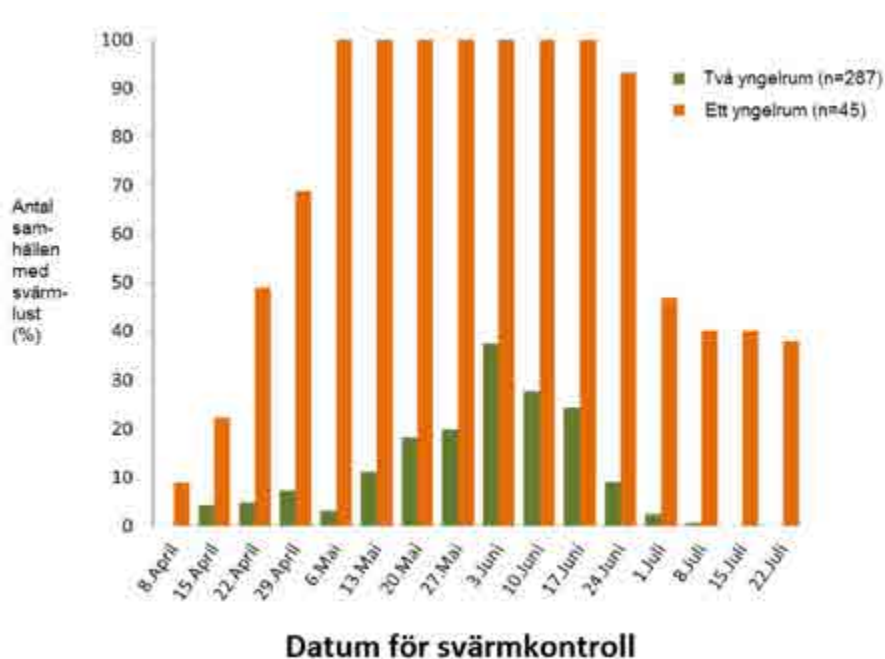
Stor mångfald

De vanliga metoderna: Langstroth på ett eller två yngelrum är det vanligaste kupsystemet jorden runt. Många biodlare är dock kreativare än så och berättar gärna om sina alternativa rammått och metoder.

Jämförelser hjälper: Bara den som genomför vetenskapliga undersökningar med kontrollgrupper kan få klarhet i hur kupor och driftsmetoder påverkar bisamhällets välbefinnande. För att kunna göra detta måste man starta upp stora grupper av jämnstarka samhällen och ha dem i olika kupsystem under flera år. Minst var tredje vecka måste man sedan mäta bistrycka, foderförråd, parasitmängd, svärmlystnad, aggressivitet, skördens storlek och biodlarens tids- och arbetsåtgång.

Vetenskaplig undersökning med ett yngelrum

Hobbybiodlare använder sig oftast av två yngelrum, om de inte är Dadant-fans. Allt som oftast experimenteras det dock med **ett** yngelrum, oftast då på Lågnormal eller Langstrothramar. Vid universitetet i Bochum genomförde vi en undersökning där vi under två års tid använde oss av ett respektive två yngelrum i de olika samhällena (Ruhr-Universität Bochum, 2009-2010). Om bina bara har **ett** yngelrum sparar man en låda per samhälle. Utan skattlådor är dessa samhällen därmed lättare att transportera. Faktiskt kunde vi också skörda cirka 20 procent mer honung ovanför



– 100% av samhällena som bara hade ett yngelrum och som vi inte tog ramar ifrån (orange), uppvisade tydliga tecken på svärm-lust under två hela månader.
 – Som man ser uppvisade däremot de samhällen som man skötte enligt den metod vi beskriver i denna artikel, med två yngelrum (grön), bara som högst en tredjedel tecken på svärm-lust – och detta dessutom bara under en kort period. (Diagram: Pia Aumeier)

spärrgallret, eftersom bina inte kunde hitta plats för dessa 20 procent i yngelrummet. I gengäld hotades de av svält efter varje skörd. De samhällen som ger stora skördar kan man dessutom knappast tvinga att begränsa sig till bara ett yngelrum. I undersökningen utvecklade 45 samhällen med bara ett yngelrum en ovanligt stor lust att svärma. Den lät sig bara begränsas genom att man tog yngelramar från dem med jämna mellanrum.

I de försökssamhällena som vi inte tog yngelramar från kunde vi se att de nya drönarbyggen fylldes med både arbetarvax och drönarvax och det blev fullt med vildbyggen under ramarna. Underifrån kunde man dock inte direkt upptäcka någon svärm-lust. Därmed var vi tvugna att

ta upp alla yngelramar varje vecka. Dessa nödvändiga kontroller och borttagande av drönar-vildbyggen kostade oss fyra drottningar och otaliga bin eftersom de satt på drönarbyggena när dessa skars bort.

Två är inte en för mycket

Att använda sig av två yngelrum har många fördelar. Enklast och skonsammast för bina och biodlaren är det att använda sig av lådor med lika stora ramar, två yngelrum och ett spärrgaller. Bina lagrar då honungen i de övre lådorna och man kan lätt skörda den från nya ramar utan yngel med hjälp av bitömmare.

De nya ramarna slungas på hösten och sätts sedan tillbaka i samhället för att återanvändas. Det gamla yngelrummet,



Tillsammans med sina studenter kontrollerar Pia Aumeier de kupor som ingår i undersökningen. Ett tidskrävande arbete!



Bikupor kan se ut på olika sätt. Vad tycks om den här varianten?

Många yrkesbiodlare arbetar med en låda i yngelrummet. Enklare för bina och biodlaren blir det med två lådor, anser Gerald Liebig. Foto: Pia Aumeier
Denna artikel ingår i serien: Tips och tricks för enkel biodling

det vill säga den allra understa lådan, tas bort och ersätts av den låda som hittills innehållit det övre yngelrummet. Ovanpå sätter man en före detta skattlåda som nu kan användas som övre yngelrum. Det tar bara 5 minuter per samhälle eftersom bina hjälper till: I augusti flyttar de automatiskt upp ynglet till den övre lådan.

Förutom att det är mer hygieniskt skonsamt för samhället, har två yngelrum även andra fördelar:

- Man kan utvidga samhället lådvis och behöver inte varje vecka sätta till enstaka nya rammar. Både förekomsten av vildbyggen, och svärmlusten förminskas därmed. Skörden ökar, till och med hos svaga samhällen som annars skulle reserverat plats för honung i yngelrummet.

- Genom att vicka upp yngelrums-lådorna och titta undertill, kan man lätt kontrollera hur det står till med svärmlusten. Man slipper lyfta av tunga skattlådor och behöver inte heller lyfta ut skattlåderamarna om inte något måste åtgärdas i samhället. Därmed sparar man arbete, vilket motiverar de extra ramarna för det ytterligare yngelrummet. Om skattlådorna är för tunga använder man halvramar.

- Den som däremot bara använder sig av ett yngelrum bör däremot kontrollera yngelramarna en gång i veckan, åtminstone under svärmtiden. Det innebär en onödig klämrisk för både bina och drottningen.

- Biodlare med två yngelrum får dessutom färre bisticck. I den övre skattlådan, där man behöver arbeta med att ta bort drönaryngel, sitter nämligen de unga ambina. Det undre yngelrummet behöver dock inte denna åtgärd, och det är bra: Där uppehåller sig nämligen de äldre vaktbina och samlarbina som är mer försvarbenägna.

- På hösten kan man förena svaga samhällen genom att helt enkelt ställa ihop lådorna, och sparar därmed arbete eftersom man inte behöver hänga om ram för ram.

Bättre ramvis

Skillnaden mellan samhällen med ett och två yngelrum är i stort sett bara antalet lådor och mängden arbete. Det är dock en betydande skillnad. Två yngelrum innebär "låd-biodling", men ett yngelrum innebär "ram-biodling" – alltså mera arbete. Och den som flyttar rammar fram och tillbaka riskerar dessutom att klämma bina.

Facit: Den som jämför utan förutfattade meningar inser direkt att biodling i samhällen med två yngelrum med lika stora rammar betyder mindre stress för både bina och biodlaren.

Artikeln är tidigare publicerad i *Deutsches Bienenjournal* nr 3 2016.
Översättning: Mia Mårtensson
Faktagranskning: Janne Mårtensson.
Foton: Pia Aumeier

Plus och minus med den här metoden:

Tid: + Med två yngelrum sparar du tid. Den som använder sig av ett yngelrum måste oftare ta bort enstaka rammar än den som använder sig av två.

Pengar: – För två yngelrum går det naturligtvis åt flera rammar. Speciellt för den med många samhällen märks skillnaden naturligtvis i plånboken.

Binas hälsa: ++ Samhällen med två yngelrum håller sig oftare friska. Speciellt de starka samhällena behöver två yngelrums-lådor.

För bina spelar det ingen roll

På nittioalet jämförde vi tre samhällen där yngelrummen var lika stora men de var inredda på en, två respektive tre lådor. Denna indelning av yngelrummet påverkade inte samhällets utveckling. Även alla andra faktorer, som skörd, svärmlust och varroaförekomst var lika i alla samhällena.



Happy Hollows hembigård med alla avläggare. Många av bigårdarna har elstängsel då man haft problem med björn.

Foto: Susanna Kivling

Besök hos biodlare i Blacksburg

SUSANNA KIVLING

Richard Reid har varit biodlare sedan 70-talet men drabbades av stora förluster på grund av varroan i mitten på 90-talet. När alla hans bin dog fick han nog och hade inga bin alls förutom den svärm som han hittade i en stapel med tomlådor. Svärmen levde kvar i 12 år och fick honom till slut att bestämma sig för att börja med biodling igen 2008. Sedan dess har han inte behandlat bina alls mot varroa.

Happy Hollow Honey är ett enmansföretag som producerar drottningar, avläggare och honung i Blacksburg, Virginia, USA. Jag hade förmånen att få besöka Richard och arbeta tillsammans med honom under några dagar i augusti förra året.

Klimat och dragväxter

Blacksburg ligger högt, 600 meter över havet, och har ett klimat inte helt olikt det svenska. Våren börjar dock tidigare, sommaren är lite fuktigare och varmare och dragväxterna är andra.

- ”tulip poplar”, *Liriodendron tulipifera*, är huvuddraget som blommar i maj.
- ”sourwood”, *Oxydendrum arboreum*, i juni/juli.
- ”knapweed” (tillhör klintsläktet, *Centaurea*) i juli och augusti.
- ”goldenrod” (*Solidago spp.*, gullris) i augusti/september.

Det finns inte mycket intensivt jordbruk i området.

Honungen säljs i burk eller flaska, den kristalliserar inte.

Avla varroaresistenta bin

Arbetet med att avla fram varroaresistenta bin sköter sig till viss del självt – de som inte klarar varroan finns inte kvar. De senaste åren ligger vinterförlusterna kring 10 procent för produktionssamhällena och under 5 procent för avläggarna. Richard odlar drottningar efter de som producerar mest honung och har bäst temperament.

Det finns 18 olika linjer hos Happy Hollow Honey. Flera av dem härstammar från de svärmar som Richard fångade in på trakten under de första åren. Andra är VSH-bin eller ”russians”, bin från Baton Rouge som ursprungligen importerades från Primorskij, Ryssland. Alla drottningar friparas, troligast med drönare från de egna samhällena – det är mer än 3 km till nästa biodlare. Detta gör också att reinvasjonen är låg.

Richard jobbar mycket med avläggare

och hans stora hembigård är fylld med avläggare, i regel 100 till 150 stycken. Det finns fler avläggare än produktionssamhällena hos Happy Hollow Honey.

De används till en rad saker:

- för att sätta upp odlingssamhällena till drottningodlingen
- som parningskupor
- förvaring av drottningar
- resurs när ett samhälle behöver en ny drottning – då slås en hel avläggare ihop med samhället i stället för att bara byta drottning
- ersätta förluster
- för avsalu

I hembigården finns förutom avläggarna några produktionssamhällena som står på väg året runt och vägs varje kväll under sommaren för att se när draget börjar och slutar. Här finns även några av originalsamhällena från 2008. Förutom hembigården finns det 9 bigårdar till.

Liten kupskalbagge

Den lilla kupskalbaggen har funnits i trakten i flera år. Det är först när bisamhällena har andra problem som den lilla kupskalbaggen blir till besvär på riktigt. Stora samhällena med drottningar som fungerar klarar av skalbaggen. Man kan se kupskalbaggar sitta under taket och vänta på tillfälle att ta över kupan som blir full av ägg, larver och slemmig jäst honung. Nästan alltid handlar det om starka sam-



Richard kollar en avläggare.

Foto: Susanna Kivling



Richard Reid och artikelförfattaren.

Foto: Kristine Reid



Ett bi har bitit tag i en liten kupskalbagge som satt upp på täckskivan under taket och väntade.

Foto: Susanna Kivling

hällen som svärmar och inte lyckas få en parad drottning – deras bistryrka krymper och de har fullt med pollen och honung i kupan vilket gör dem ideala för den lilla kupskalbaggen.

Bina invintras i regel på honung, något som inte är ovanligt i dessa trak-

ter. Man slipper arbetet med att blanda socker och köra ut till bina samt att köra hem skattlådor. Dessutom slipper man lagra tomma skattlådor under vintern, de sitter redan på samhällena säger Richard. Men han är inte emot att ge dem socker, behövs det extra foder får de socker och

avläggarna fodras med socker.

Slutligen vill jag tacka familjen Reid för att de tog emot mig. Det var intressant och fascinerande att lära sig mer om amerikansk biodling i allmänhet och om Richards sätt att odla bin i synnerhet. Ett mycket trevligt besök i Blacksburg!

Förhindra svärmning, öka din skörd

När bin har svärmlust så kommer de i ett tillstånd där de vill föröka sig, och inte längre drivs av sina överlevnadsinstinkter. Detta medför att de trappar ner på sin arbetstakt och nästan helt slutar tillverka honung. Här kommer några tips från Pasaga Ramic hur han gör.

Varje svärm gör att en del av bisamhället försvinner och tar med sig en del av den inhämtade honung, så att samhället som blir kvar inte har ett överskott som biodlaren senare under året kan skatta. För att förhindra detta måste biodlaren kontrollera sina bin kontinuerligt och kontrollera styrkan hos samhället samt lära sig känna igen tecken på svärmlust.

Ett sätt att förhindra svärmning är att dela på bisamhället. Detta gör man först när samhället är så pass stort att det finns bin i två lådor i kupan. Samhället ska vara tillräckligt starkt för att fylla två lådor, det ska finnas drönaryngel men bina har inte börjat tillverkning av viseceller än. Detta utvecklings-stadie når bina någon gång under tiden då maskrosen blommar för fullt.

Delning kan göras på två sätt: 1. Delning utan att leta reda på drottningen.

Man kan enkelt plocka ner en av lådorna och forma ett separat samhälle av den. Man kan ställa lådan någonstans längre bort i samma bigård eller behålla den på samma bänk som den andra delen. De utflugna bina kommer att återvända till den ursprungliga platsen, och om drottningen är kvar där kommer hon fortsätta att arbeta som vanligt. På denna låda ska man lägga till ytterligare en låda med utbyggda vaxkakor och mellanväggar. Om drottningen är från lådan man har format det nya samhället från så kommer detta samhälle vara något försvagat då den inte har några flygbin. Den kommer utvecklas långsammare och på det sättet kommer svärmlusten att dämpas. Det är viktigt att kontrollera båda de nya avläggarna en vecka senare för att fastställa vart drottning



är. I avläggaren utan drottning kommer man nu se viseceller. Man bör ta död på alla viseceller förutom två från vilka den nya drottningen ska kläckas. Om visecellerna är i avläggaren som man har flyttat så måste man utfodra den med sockerlag med styrkan 1:1, eller med sockerpasta tills man börjar se nya yngel vid kontroller. Man bör kunna se nytt yngel fyra till fem veckor efter delningen. När man delar på detta sätt förhindrar man svärmning, och man kan lyckats få ut en bra mängd honung från båda bisamhällena. Det nya samhället kan man använda för att öka antalet samhällen på bigården eller för drottningbyte genom att förena samhällena efter att man har skördat honungen.

2. Delning med att leta reda på drottningen.

Lyft av alla lådorna på samhället man vill dela från botten, och i dess ställe sätta en tom låda. Hitta drottningen och sätt ramen med den i den nya lådan och runt den sätta ett par ramar en på varje sidan med öppet yngel. Hitta minst en ram med pollen och resten av lådan ska man fylla med ramar med utbyggda vaxkakor och mellanväggar. På denna låda ska man ställa spärregaller och på en av de gamla lådorna med en del yngel och mat, och fylla på resten med utbyggda ramar och mellanväggar. Den andra lådan som innehåller mest täckta yngel ska man ställa på en separat botten. Man kan låta detta nya samhälle stå kvar på samma bänk på bigården eller så kan man flytta den någon annanstans. Alla flygbin kommer att återvända till det gamla stället där man har drottningen och detta samhälle kommer att utvecklas vidare utan fara för svärmning. Det är viktigt att hålla koll och se till att samhället har utrymme att växa. Det nya samhället kommer att vara utan flygbin och det är därför viktigt att se till att det finns pollen där. När visecellerna börjar dyka upp ska



man ha sönder alla förutom två från vilka den nya drottningen kommer att kläckas. Utfodra detta samhälle med sockerlösning med styrka 1:1 tills den nya drottningen börjar lägga ägg. Detta samhälle kan man använda för att utöka mängden samhällen på bigården eller för drottningbyte i slutet av sommaren efter skörd.

Tre sätt att hindra svärmning

Om ett samhälle har börjat bygga viseceller men ingen svärm har flugit ur så kan man hindra det från att hända på olika sätt. Nedan ska jag beskriva tre.

1. Att förhindra att svärmen flyger ut.

Ta av samhället som har börjat bygga viseceller från botten och sätt ett spärregaller på botten. Behåll spärregallret på plats i minst femton dagar och ta bort det sedan. Under tiden som spärregallret har varit på plats så har en ny drottning kläckts, den har haft ihjäl den gamla drottningen och tagit sönder de resterande visecellerna. När man tar bort spärregallret så är drottningen fri att flyga ut och para sig. Man bör se till att det finns utrymme i samhället efter att drottningen är parad, och 2 till 3 veckor efter bytet av drottning kommer man se nytt yngel igen. Denna metod ökar tillgången på honung och är alltid ett garanterat drottningbyte då den nya drottningen alltid dödar den gamla.

2. Att förhindra svärmning och få en ny avläggare.

För denna metod behöver man Snelgrovebräda. Samhället som har börjat bygga viseceller ska man ta av från botten och på det placera en tom låda. Hitta drottningen i det gamla samhället och för över den med ramen den sitter på till den tomma lådan. På vardera sida av den ramen sätt en ram med öppet yngel, och på varje sida av dessa ramar sätt ramar med pollen. Fyll i resten av utrymmet med

och öka antalet bisamhällen



Samhälle som ska delas genom att leta drottning.



Drottning stannar kvar på plats och får ny låda.

Del utan drottning som ska bygga viseceller.



Spärrgaller sätts på botten.



Samhälle som ska behandlas med spärrgaller.



Samhälle som ska behandlas med Snelgrovebräda.



Mellanbotten av Rasfus parningslåda sätts på lådor där drottningen går.

tomma utbyggda ramar och mellanväggar. Sätt ett spärrgaller på lådan, och på den en tom låda fylld med utbyggda ramar och mellanväggar. Vidare på denna låda ska man sätta Snelgrovebrädan. Ta alla ramar med viseceller och sätt det på i en låda ovanför Snelgrovebrädan. När man har gjort detta ska man öppna det **övre bakre** flustret på brädan. Efter en vecka ska man stänga det **övre bakre** flustret och öppna det **övre främre** flustret och det **nedre bakre** flustret. På så vis flyttar man flygbin från lådan ovanför Snelgrovebrädan och förstärker samhället nedanför. Efter att man har konstaterat att drottningen har parat sig i lådan ovanför Snelgrove ska man göra ytterligare en förflyttning av flygbin. Stäng det **övre främre** flustret och öppna det **nedre främre** samt öppna det **övre bakre** flustret. Man brukar se yngel 3 till 4 veckor efter att man har satt på en Snelgrovebräda och man kan göra en avläggare av de övre lådorna, eller slå ihop det med det nedre samhället. Denna metod ökar skörden.

3. Förhindra svärmning och få ut några parade drottningar. "Rasfus parningslåda på toppen"

För denna metod använder man Rasfus parningslåda. Ta av samhället med vi-

seceller från botten och sätt i dess ställe en tom låda. Leta reda på drottningen och sätt tillbaks den i den tomma lådan tillsammans med sin ram. Sätt 1-2 ramar med öppet yngel runt ramen med drottningen och 1-2 ramar med mat runt dessa. Fyll på det resterande utrymme med utbyggda ramar och mellanväggar. Sätt ett spärrgaller på denna låda och sätt en låda över med ramar med stängt yngel, mat, utbyggt vax och mellanväggar i den mån de finns. Använd inga av ramarna med viseceller. Sätt in ramar i Rasfuslådan så att varje avdelning får en ram med viseceller och en ram med mat. Ta av nedre botten på parningslådan och sätt den senare på skattlådan med honung. I det läget kan alla bin kommunicera med varann. I den här parningslådan, om den har fyra avdelningar, brukar i genomsnitt tre av drottningarna lyckas para sig. Från en sådan parningslåda kan man forma ett nytt samhälle och de resterande drottningarna kan användas till något annat. Det nya samhället bör flyttas till en annan bigård som ligger 2-3 kilometer ifrån där man hade parningslådan.

Pasaga Ramic

Tel: 019-126799, 073-904 13 87

E-post: pasaga.ramic@gmail.com

Vi tar vårt fulla ansvar för Svensk Honung!

SHF/SBP erbjuder dig:

- Tryggt & Säkert köp av all din honung
- Fraktfri hämtning från depå alt. annan lämplig plats
- Kostnadsfritt lån av hinkar, kärl och containrar
- Tecknande av utvecklingsavtal
- Förskottsbetalning
- Slutbetalning inom 30 dagar
- Specialpriser på Bifor

OBS!

2017 utökar vi antalet depåer och satsar på att förbättra biföreningarnas ekonomi!

OBS!
Vi köper din honung året om!

Sveriges äldsta och största honungsföretag

— Svensk Honungsförädling

— Svenska Biproducter

Kontakta Anna Blomqvist 073-523 31 03
anna.blomqvist@svenskhonungsforadling.se
www.svenskabiproducter.se



Riksförbundsmöte 2017

ANNA AHNÉR

Under helgen 22-23 april samlades biodlare i Hässleholm för 2017 års riksförbundsmöte.

Riksförbundsmötet, RFM, hålls numera varannat år. Omkring 135 personer, ombud, styrelse, personal, gäster och medlemmar, deltog under de två dagarna

Sedvanliga förhandlingar varvades med föreläsningar och diskussioner. Verksamhets- och ekonomiska berättelserna godkändes och styrelsen beviljades ansvarsfrihet. Motioner som skickats in i

tid behandlades.

Jordbruksverket medverkade och berättade om sitt arbete med ett nytt biregister. Det nuvarande systemet är omodernt och behöver bytas ut. Läs mer på nästa uppslag.

Nya föreskrifter

Det kommer också införas nya föreskrifter för bitillsyn och Anders Johansson, från Jordbruksverket, berättade om detta. De nya föreskrifterna ska ut på remiss och kan om de hinner bli klara införas under vintern 2017/2018.

På söndagen höll Noa Simon-Delso från organisationen BeeLife ett föredrag.

Biodlarorganisationer från tio länder i EU finns representerade i Beelife. Beelife jobbar för att få ett långsiktigt och hållbart förhållande mellan lantbruket och biodlingen. Lantbruket är beroende av bin för pollinering och bin är beroende av lantbruket för att få bra tillgång till mat och det borde vara en win-win situation.

Men tyvärr, berättade hon, lantbruket är i dag inriktat på kortsiktig lönsamhet med monokulturer i odlingen och dålig växtföljd som kräver bekämpningsmedel.

Noa Simon-Delso förklarade hur redan mycket små mängder av bekämpningsmedel (pesticider) påverkar bin.

Utifrån forskning förklarade hon hur



Riksförbundsmötet
2017 hölls på Hotell
Statt i Hässleholm.
Foto: Anna Ahnér

på Statt i Hässleholm

mängden bekämpningsmedel påverkar på olika sätt.

Organisationen har också kunnat avslöja att det finns länder, till exempel Rumänien, där myndigheterna tillåter lantbrukarna att använda förbjudna bekämpningsmedel (neonikotinoider) för att beta/ behandla majsfrön. Hela växten blir giftig och bina hämtar pollen där.

Bin blir förgiftade

Bina är utsatta för olika exponering av pesticider och blir förgiftade på flera sätt där konsekvenserna kan yttra sig i körtlar, matsmältningsproblem, andningsbesvär, hur de orienterar sig och drottning-



Noa Simon-Delso från
BeeLife.

ett hållbart jordbruk och med mångfald.

– Bin är viktiga och påverkas lätt av gifter. Påverkan på bin är större än vad man tidigare trott, sade hon.

Hennes tips till biodlare är att ha

ens förmåga att lägga ägg. Området har bara börjat att utforskas.

En slutsats Noa drar är att ett mer intensivt jordbruk inte är förenligt med

starka bisamhällen som kan stå emot bättre, gynna bina med till exempel varierad växtlighet i närheten, vara välinformerad, anteckna märkliga beteende med mera och sprid det sedan vidare. Hon uppmanade förbundet att driva frågorna.

Beelife bidrar bland annat med rapporter till EFSA, EU:s livsmedelsmyndighet, till beslutsfattare och andra. De stötade också EU-kommissionen när den åtalades av företag inom bekämpningsmedelsindustrin som inte vill att deras medel ska förbjudas.

– Det som skadar bin skadar även andra djur. Det skadar också människan och näringen, sa hon.

Vad tycker du om RFM 2017?



Krister Källén

Ombud, Dalarnas distrikt, Folkare bf.

– Jag tycker det är jättebra. Det enda som är negativt är att det är långt att åka hit. Lokalerna är bra, maten är bra. Jag tycker om mixen med föreläsningar som bryter av årsmötesförhandlingarna.

– Det är ett av de bättre RFM som jag har varit med på.

– Jag har också fått hedersdiplom. Jag tycker att vi generellt är dåliga på att uppmärksamma varandra. Jag har lagt ner 30 år i föreningslivet och jag blev jätteglad för utmärkelsen.



Sonja Nilsson

Ombud, Västerbottens distrikt, Umeå bf.

– Jag har fått kontakt med andra distrikt. Det har varit intressanta föreläsningar och så har jag fått prata bin.



Staffan Tegebäck

Deltagare, Nyköpings bf.

– Jag har odlat kontakter. Framför allt är jag intresserad av att få kontakt med näringsbiodlarkommittén.

– Jag har fått ut massor. Konferenser är bra kontaktforum och det är trevligt umgänge.

Sverige ska få ett nytt modernt biregister

BJÖRN DAHLBÄCK

Jordbruksverket arbetar med att ta fram ett nytt mer funktionellt system för att rapportera var man har sina uppställningsplatser. Det finns flera fördelar, men också vissa farhågor.

”Ett biregister skulle ge oss möjlighet att i realtid se bisjukdomar och andra skadegörarens angrepp mot bisamhällena över Sverige. Vi kan gå ut med varningar och omedelbart sätta in rätt åtgärder. Med ett förändrat klimat är det inte frågan om att bekymmer/problem dyker upp, utan när.” Magnus Gröntoft från Jordbruksverket svarar snabbt på frågan varför det behövs ett nationellt Biregister.

I dag ska alla biodlaren anmäla till Länsstyrelsen om uppställningsplats för sina bisamhällen. Det kan ske via pappersblankett eller via webb i vissa län. Uppgifterna förmedlas sedan till Bitillsyningsmännen för att dessa ska ha kontroll över var samhällen finns om utbrott av smittsam bisjukdom utbryter. Med ett biregister samlas detta och kan exempelvis visualiseras på en kartbild.

Farhågor

Kajsa Lycke på Länsstyrelsen i Västra Götaland säger att det är ytterst osäkert hur många som verkligen anmäler sin uppställningsplats i dag. Vissa gissningar ligger så lågt som 50 procent. Somliga har inte vetskap om anmälningsplikten och andra glömmer den. Hos några biodlare finns en ovilja att anmäla. Den kan grundas på rädsla för övervakning av staten, att skattemyndigheten intresserar sig för verksamheten eller oro för att utsättas för stölder eller skadegörelse.

Vinster

Det finns en stor vinst för bihälsan att fler anmäler sina bigårdar som uppställningsplatser. För att nå dit kan det behövas både morot och piska. Moroten kan vara snabbar information om smittoutbrott vilket



Magnus Gröntoft, Jordbruksverket, berättade om arbetet med ett nytt biregister under Riksförbundsmötet.

Foto: Anna Ahnér

ger bra förvarning för egna kontroller i bigårdarna. Ett annat exempel kan vara möjligheten till åtkomst till Jordbruksverkets SAM karta. Där framgår vilka grödor som odlas var. Att veta var det finns raps eller klöver kan vara fördelaktigt för biodlaren. Tekniska hjälpmedel som en app kan vara andra modeller som ökar anmälningsfrekvensen.

”Lättare och smidigare”

Lars Hellander, SBR:s förbundsstyrelse är positiv till registret. ”Fördelarna överväger definitivt eventuella nackdelar”, säger han. Med ny och bättre teknik blir det lättare och smidigare att anmäla bigårdarnas plats.

Under sommaren 2017 kommer vissa biodlare att genomföra försök med olika appar till telefoner vilka också kopplas mot karttjänster. Senare kommer ett mer färdigt förslag där man också föreslår vilka som ska ha tillgång till vilken information från registret. Det gäller att väga sekretess och integritet mot de olika behoven av information.

Överblick

– Förhoppningsvis kommer vi inom en snar framtid att ha ett biregister som både är smidigt för biodlarna att använda och samtidigt ger en bra överblick över var det finns bigårdar när utbrott av bisjukdomar härjar, säger Lars Hellander.



Hedersutmärkelser. I samband med riksförbundsmötets middag delades hedersutmärkelser ut. För att få hedersutmärkelse krävs att man varit aktiv i sin förening eller distrikt i minst 25 år. Följande har uppmärksammats av sina föreningar för sina mångåriga insatser: Roland Åström, Krister Källén, Gösta Persson, Ingvald Petersson, Per Roman, Torbjörn Johansson, Jan Eklund, Lars-Erik Flordal, Per Ekwall. Främre raden Ronnie Persson och Leif Olofsson.

Åke Oscarsson, Vikbolandets Bf, och Rolf Ihrsen, Enköpings Bf, har också fått utmärkelser men deltog inte vid RFM. Foton: Anna Ahné



Hedersmedlem Bert Thrybom

Bert Thrybom blev överraskad när han inför hela årsmötet fick veta att han blivit utnämnd till hedersmedlem av förbundsstyrelsen. Bert Thrybom har under många år arbetat för att hitta egenskaper för att få friska bin. Det senaste arbetet är VSH, Varroa Sensitive Hygiene. Marita Delvert gratulerade. Förbundet har nu tre hedersmedlemmar. De andra två är professor Ingemar Fries och kronprinsessan Victoria.

Många tack!

Under ett riksförbundsmöte finns tillfälle att uppmärksamma varandra. Många har lagt ner ett stort jobb under åren och kommer fortsätta länge till. Andra har haft uppdrag som avslutas. Här är några av alla de som uppmärksammades i Hässleholm.



Stig Hansson har jobbat med RFM 2017.



En sko passande för ett biodlarmöte.



Avgående ordförande Marita Delvert tackades av många. Här av Thomas Dahl från BF.

Här är styrelsen

Vid Riksförbundsmötet valdes en förbundsstyrelse för de kommande två åren.

Fyra personer valdes om och fem är nya på sina uppdrag.

De som valdes om är Ingmar Wahlström, Hanne Uddling, Lasse Hellander och Monica Selling som valdes till ordförande. Nyvalda är Bo Malmsten, Pierre Atterling, Leo De Geer, Björn Dahlbäck och Therese Ekebratt.

Här får de presentera sig själva och vilka frågor de bland annat vill driva. Kontaktuppgifter till dem hittas på sidan 31.



Förbundsstyrelsen. Överst från vänster: Pierre Atterling, Monica Selling, Leo De Geer, Lars Hellander och Bo Malmsten. Längst fram: Ingmar Wahlström, Therese Ekebratt, Hanne Uddling och Björn Dahlbäck.
Foto: Anna Ahnér

Hanne Uddling

1. 8 år.
2. Strängnäsörtens bf i Sörmland.
3. Är ordförande i distriktet. Förbundsstyrelsen sen 2011.
4. Brinner för att informera/upplysa allmänhet och konsumenter om honung, pollinering och andra produkter från bikupan. Priset på honung bör gå upp så att fler kan leva på sin biodling. Om kunden bara vet vad de betalar för bör de vara beredda att betala mer.

Lars Hellander

1. Började på 60-talet med min far. Cirka 20 samhällen – Nordiska bin. Slutade på 90-talet, innan varroa fanns i Dalarna. Startat om i Stockholm.
2. Stockholms bf, Stockholmsdistriktet.
3. Uppdrag i styrelsen för både föreningen och distriktet.
4. Eftersom jag odlar ekologiskt sedan 1968 brinner intresset för det och för miljöfrågor.
Hur kan vi förbättra miljön för våra husdjur, bland annat i perspektivet av klimatomställning, rationalisering och intensifiering av jordbrukslandskapet. Detta kopplat till sjukdomsbilden för bina, yttre påverkan och konsekvenserna av våra egna åtgärder.
Internationella frågor.
Lobby-arbete för biodlingens framtid.
5. Medlemsnyttan i förbundet.

Frågor

1. Hur länge har du varit biodlare?
2. Vilken är din hemmaförening/distrikt?
3. Vad har du haft för uppdrag?
4. Vad är ditt intresseområde?
5. Övrigt?

Ingmar Wahlström

1. 20 år.
2. Torsåsbygdens bf, Södra Kalmar distrikt.
3. Föreningsordförande, distriktstyrelsen, kvalitetskommittén, styrelsen 5 år.
4. Kvalitetsfrågor samt fysiska medlemskontakter.
5. Jag trivs bäst när jag får vara ute i föreningar och distrikt.

Leo De Geer

1. Jag börjar mitt 7 år som biodlare och har i dag 16 kupor som ska bli fler.
- 2, 3. Tillhör Kristianstadsbygdens bf där jag har varit kassör sedan första året som biodlare. Är även vice ordförande i Skånes biodlaredistrikt sedan 2016.
4. Jag vill "utbilda" våra kunder om vad riktig svensk honung är med alla de smaker som den kan ha beroende på plats och tid på året. Vi har flera produkter som vi ska vara riktigt stolta över.

Bo Malmsten

1. Jag har varit biodlare sedan slutet på åttiotalet, har i dag cirka 50 samhällen.
2. Värnamoortens bf är min förening och den tillhör Jönköpings Biodlardistrikt.
3. Är engagerad i marknadskommittén i föreningen och är styrelseledamot i distriktet. Jag är dessutom ordförande i Föreningen Svensk Buckfastavel.
4. Intresseområden är; näringslivssidan av biodling, att hjälpa och stötta de som funderar på att ta steget att helt eller delvis kunna leva på biodling. Honungskvalitet med korrekt ursprungsmärkning samt att "jaga" förfalskad honung.

Pierre Atterling

1. Jag började med biodling i början av 2000-talet.
2. Min hemmaförening är Tranås bf som ingår i Jönköpingsdistriktet.
3. Har varit ordförande i Tranås, nu ledamot. Är vice ordförande och webansvarig i Jönköpingsdistriktet. Då jag nyligen flyttat till Tjörn är jag även med i Tjörns bf.
4. En fråga som jag tycker är delvis bortglömd är att vi borde ta reda på varför medlemmar lämnar SBR. Skulle gärna jobba mer med detta. Vi borde kunna lära oss något av detta så vi kanske får tillbaka medlemmar och att det inte blir så många som lämnar oss.

Monica Selling, förbundsordförande

1. 2018 har jag varit biodlare i 30 år. Alltid småskalig, max 10 samhällen, framförallt för att jag alltid har arbetat väldigt mycket.
2. Min hemmaförening är Orust bf.
3. Jag går nu på mitt 5:e år som distriktsordförande för Göteborgs- och Bohus läns Biodlardistrikt. Innan dess var jag kassör i min förra förening i drygt 20 år. Påbörjar nu mitt 5:e år i förbundsstyrelsen.
4. Utbildningsfrågorna har alltid legat mig varmt om hjärtat men mitt engagemang omfattar många frågor. Min styrka ligger i att se helheter och sammanhang, att driva utveckling och en stark vilja att åstadkomma goda förutsättningar för förbundets 12 500 biodlare. Kort sagt det som jag bedömer att en ordförande är till för.
5. Jag vill tacka för förtroendet och lovar att göra allt jag förmår för att nå upp till de förväntningar som ni har på mitt och styrelsens arbete.

Björn Dahlbäck

1. Jag har varit biodlare i flera omgångar. Första samhället fick jag 1985. Nu har jag runt 20 samhällen.
- 2, 3. Jag kommer från Värnamo där jag också är ordförande i vår lokalförening.
4. Intresserad av att främja och utveckla försäljning av honung och andra produkter från biodlingen, men också av bihälsa och är Bitillsyningsman.
5. Jag tycker Bitidningen fyller en viktig funktion och någon kanske känner igen mitt namn därifrån då jag medverkat som skribent under några år.

Therese Ekebratt

1. Sedan 2016, det vill säga en knapp hel säsong med fyra samhällen.
2. Örnköldsvik, Västernorrland.
3. -
4. Man ska vara ödmjuk inför uppgiften att sitta som ledamot när man som jag är nybörjare och vara beredd på att hjälpa till där det behövs efter bästa förmåga. Det finns många intressanta frågor kring bin/natur/människa men jag tror tiden får utvisa vad som kommer att intressera mig mest.
5. Då många av SBRs medlemmar är relativt nya inom biodling vore det intressant att få input från dessa och veta vad de förväntar sig av SBR samt vad riksförbundet kan hjälpa dem med.

Hivelog kan underlätta biodlingen

HANNE UDDLING

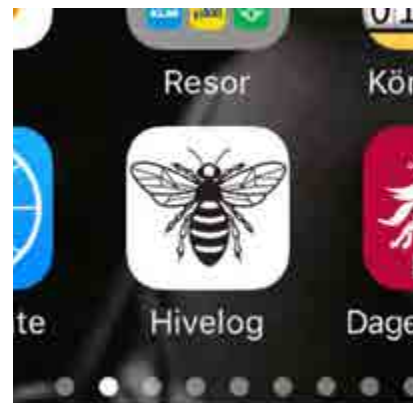
Hivelog är en hemsida som danska biodlarföreningen gjort som är tänkt att hjälpa till att hålla koll på vad som händer i bigården. Den finns inte som app, men om man sparar hemsidan på hemskärmen på en telefon eller platta så kommer den se ut som en app.

Fördelen med systemet är att du oavsett var du skriver sedan kan logga in på vilken dator som helst och se statistik och information från biodlingen. Sen har du ju med dig all fakta i telefonen när du träffar biodlarkollegor som du vill rådgöra med.

Programmet är avsett gjort för att vara enkelt och lätt att använda. Det innebär samtidigt att du kanske inte kan skriva in exakt allt du vill göra. Programmet kommer dock att fortsätta utvecklas av danskarna.

Sveriges Biodlares Riksförbund har köpt in en översättning av programmet så det är helt gratis att använda.

Supporten och infofilmerna finns på stadekort.dk. Själva hivelog hittar man på www.hivelog.dk. Sen väljer man språk



Så här ser programmet ut när den laddats ner till telefonen.

i inställningar. Konstruktör till programmet är Flemming Vejsnaes.

Om du vill sätta dig in i hur programmet fungerar kan du titta på instruktionsfilmer på hemsidan <http://www.stadekort.dk/>. Där finns information om hur man loggar in, sparar sidan på olika slags telefoner, registrerar bigårdar, gör inställningar och begränsningar i programmet och hur du tittar på statistiken. Allt på danska så det blir en språkkurs på köpet.

Stader= kupor
Småfamiljer = avläggare
Roligt = lugnt
Biavler = Biodlare
By = Stad
Brugernavn = användarnamn

Held og lykke!

Sommarprogram 2017 för Ligusticagruppen

Söndagen den 9 juli.

Kalibreringsdag.

Samling vid vår stuga klockan 11. Samtliga samhällen på Visingsö bedöms enligt Svensk Biavels metod. Föreningen ordnar något att grilla. Lars Forsberg svarar för ett vegetariskt alternativ. Föränmälan till Lars Forsberg tel. 0390-40464, mobil 073-0517156 eller e-post: lars.forsberg-vo@telia.com

Föreningsdagar med besök på Visingsö

Ligusticagruppen visar sin parningsplats och sitt utbildningshus. Tider och dagar enligt intresserade föreningars önskemål. Föränmäl ert besök till Lars

Forsberg tel. 0390-40464, mobil 073-0517156 eller e-post: lars.forsberg-vo@telia.com

Vill din förening besöka Hallands Väderö så bestäm lämplig dag och tid med parningsplatsansvariga. Heinrich Valtinat tel.0431-22274 eller Lars Thorsson 070-5863999. Övriga parningsplatser och ansvariga för dessa finns på baksidan av Ligusticabladet.

Parningsstation Carnica

CARNICA, V. Högholmen, Mälaren
Öppettider: 14/6 och 28/6
Föreståndare: Karina Karlsson,
tel: 073-999 0579,
e-post: albrunna.gard@telia.com
Drönare: 99-680-005-2013 (Wurm/Österrike)



BESTÄLLNING AV SBR:s burketiketter



Som medlem i SBR kan man, efter att man genomfört Bihusesyn och efter godkänd honungsbedömning, köpa SBR:s välkända etiketter. Honungsbedömningen ska vara gjord innevarande eller föregående år. **För att kunna beställa etiketter måste din förening ha sänt in honungsbedömningsprotokoll som registrerats hos Biodlarna.** Det räcker inte med enbart kopia på honungsbedömningskort.

Beställningsmallarna för SBR-etiketterna finns i tre utföranden. En för locketiketter, en för registrerade Sigill-biodlare samt en för **burketiketter för glasburk inkl. locksäkring samt för koniska plastburkar exkl. locksäkring (= denna blankett).** Den raka etiketten till glasburk måste **alltid** kombineras med den tillhörande locksäkringen.

Jag önskar beställa raka etiketter till glasburk inkl. locksäkring (Art nr 09200 + 09201)

Jag önskar beställa böjda etiketter till plastburk exkl. locksäkring (Art nr 09203)

Pris: Rak etikett för glasburk inkl. locksäkring: 0,90 kr/st inkl moms. Portokostnader tillkommer.

Pris: Böjd etikett för plastburk exkl. locksäkring: 0,80 kr/st inkl moms. Portokostnader tillkommer.

Betalning sker mot faktura (utan faktureringsavgift) som skickas separat. **OBS! Ingen förskottsbetalning.**

Minsta beställning: 500 st etiketter/viktangivelse. Därefter 1000/1500/2000 etc. beroende på att det är 500 st etiketter/rulle.

Livsmedel ska enligt gällande bestämmelser vara märkta med s.k. identifikationsuppgifter:

1. Namn eller firmanamn
2. Adress eller tfn-nummer eller webbadress (omfattar både mailadress alternativt hemsidaadress).

På burketiketten finns plats för tre rader text med **max 30 tecken/rad inkl. mellanrum.**

Önskad text noteras i raderna här nedanför:

| |
|--|
| |
| |
| |

Om du har egna EAN-koder fyller du i dessa under aktuell viktangivelse här nedanför. Vill du beställa EAN-koder, se blanketten "Beställning av EAN-koder". Vill du beställa EAN-koder samtidigt med burketiketter, skriv ordet "beställt" i fältet för EAN-koder här nedanför. Fylls inte ngn EAN-kod i här nedanför, förses etiketterna med SBR:s allmänna EAN-kod för den viktangivelsen. På burketiketten finns på båda sidor ett vitt fält. I det vänstra trycks EAN-koden och i det högra ska "bäst före datum" noteras vid tappningen. Branschen rekommenderar en minsta hållbarhetstid på 2 år.

Här noteras antal för viktangivelsen som önskas:

| | | | | | | |
|--------------|----------------------|-------------------------|----------------------|-------------------------|----------------------|-------------------------|
| | 350 g | <input type="text"/> st | 500 g | <input type="text"/> st | 700 g | <input type="text"/> st |
| Egen EAN-kod | <input type="text"/> | <input type="text"/> | <input type="text"/> | <input type="text"/> | <input type="text"/> | <input type="text"/> |

Leveransadress - leveranstid ca. 2 veckor från det datum beställningen ankommit till SBR.

| | |
|-------------|----------------------|
| Namn | <input type="text"/> |
| Adress | <input type="text"/> |
| Post nr | <input type="text"/> |
| Ort | <input type="text"/> |
| Medl nr | <input type="text"/> |
| Datum | <input type="text"/> |
| Underskrift | <input type="text"/> |

Digital underskrift accepteras när beställningen sänds per mail.

Blanketten skickas per mail till sbr@biodlarna.se eller per post till Sveriges Biodlares Riksförbund, Borgmästaregatan 26, 596 34 Skänninge.

Vid ev. frågor kontakta SBR på tfn 0142 - 48 20 00 eller mail sbr@biodlarna.se.

Alla reklamationer (skadade eller felaktiga varor) ska göras inom två veckor från mottagen leverans.



Joel Svenssons Vaxfabrik

www.joelvax.se | 0431-430055 | info@joelvax.se



Månadens erbjudande
Juni!

Rostfri grovsil (137L-1)
perfekt att använda
under slungan, endast:
150 :-
(ord pris 180 :-)



Prisvärd

avtäckningsgaffel

för 85 :-

Artnr: 147B



Tips!

Hink 142G passar
utmärkt att använda
under silen för att sedan
hällas över i ett större
kärl. Pris: 28 :-

Priser inkl. moms

Du vet väl
att vi även har
självvänderande
slungor?

NY SLUNGAR SERIE



Handdrivna

-Handdrev av metall
-Försedd med frigång och
broms

Motordrivna

-Steglös motor
-Tyst gång

**FRAKT TILLKOMMER
INKL. MOMS**

**VI KÖPER VAX
TILL DAGSPRIS**



Art nr Namn

134LDH 4-r Slungare, dadant, handdriven **3995,00**

134LH 4-r Slungare, LN, handdriven **3745,00**

Art nr Namn

134LDM 4-r Slungare, dadant, motordriven **4995,00**

134LM 4-r Slungare, LN, motordriven **4895,00**

Johan Ingjald beskriver sig som en helt vanlig biodlare men vill inte göra sådant som bina själva gör så mycket bättre. Han blev biodlare under 90-talet och ville utöka. – Jag ville ha det enkelt men såg flaskhalsarna.

AV ANNA AHNÉR

Topplistikupor passar Johan Ingjald

En slunglinje är dyr, används lite och tar mycket plats. Ramar ska trådas och vax ska bytas ut och så vidare.

Johan började söka på internet ungefär år 2002-2003 för att få idéer om hur han skulle kunna gå vidare i sin biodling på ett sätt som passade honom. Han stötte på Dennis Murrell och det är från honom som Johan har hittat det mesta av sin inspiration. Dennis Murrell hade Top Bar Hives, TBH, eller på svenska topplistikupor.

Stora modeller

Johan visar en av sina kupor som står uppställd i verkstaden. Den är rejält stor och motsvarar nio stycken tolvramars halvda-dantlådor. Det tar tre år för ett samhälle att bygga upp sig på det utrymmet. När ett nytt samhälle ska göras är det viktigt att det får med sig kakor med rikligt med yngel och att de stödmatas.

Det som är unikt med Johans modell är att den är byggd för honungsproduktion. Skörden motsvarar ungefär skörden i en heldadant. Från en kaka kan Johan få sex-sju kilo honung. Det finns många modeller av topplistikupor på marknaden och gemensamt för de flesta är att de ger ett ganska litet överskott av honung som räcker till husbehovet.

När Johan startade upp sin biodling hade han dadantkupor och det är därför dadantmåttens genomsyrar Johans topplistikupor. Materialet fanns redan.

Det går lätt att konvertera samhällen från dadantkupor till Johans topplistikupor då det bara är att ta bort de tre undre bitarna i träramen och behålla den övre och placera i sitt nya samhälle. Det går också att ställa skattlådor i dadant ovanpå om det skulle behövas vid ett kraftigt drag.

Samhällena är oftast placerade i ena kanten av kupan. Där samhället tar slut finns en avdelningslucka. På andra sidan

luckan finns det utrymme för att placera en biforhink om de behöver stödmatas. Avdelningsluckorna går inte ända ner till botten utan slutar tre centimeter över botten. På så vis vet bina om det totala utrymmet hela året, som att ha skattlådorna på året om.

Johan låter sina samhällen invintras på honung. De får stödmatning vid behov och dåliga honungsår. 2016 var ett sånt år då de fick stödmatning vid invintringen.

För att möta upp behovet av att behandla mot varroa har Johan vidareutvecklat listerna. Listerna är breda i kanterna och går ihop med varandra. På mitten är de smalare vilket gör att det blir luft emellan som i många uppstaplingskupor. Där kan en wettexduk med myrsyra eller tymol placeras.

Wettexdukarna placeras över yngelrummet och det gör att inte honungen tar upp någon lukt.

Johan tycker att tymol fungerar bäst i hans samhällen av flera orsaker. De är effektiva, lätta att hantera och är billiga. Han har räknat ut att varje bit kostar omkring tio kronor. Under en behandling som pågår i 30 dagar byts tymolbiten ut en gång.

Håller koll på flustren

Vid flustren har Johan satt dit extra stora landningsbanor för att kunna ha bra koll på samhället där. Städar bina till exempel ut yngel eller om han ser vinglösa bin så vet han att det är dags att vidta åtgärder. Han håller även noga uppsikt över utbyggnadstakten och jämför mellan samhällen. På så vis kan han få indikationer på att det har hänt något med samhället.

Bisamhällen måste kunna inspekteras av bitillsynsman genom att lyfta upp yngelkakor och titta. Det är inget problem, menar Johan, bina bygger oftast yngelrummet intill kortsidan och därmed

blir kakorna raka och fina. Det finns också avdelningsluckor som ger stöd. Honungskakorna däremot kan bli mer vildvuxna och är de tunga vill bina bygga fast dem. Vaxet är mer sprött eftersom bina bygger det själva och det inte har stöd av en ram. Därför är det bra om man kan välja dagar när det inte är som allra varmast för att göra inspektioner. Vaxet kan gå sönder.

Smalare lister

Eftersom det är luft mellan listerna lägger Johan plast över och sedan på med taket.

– Jag struntar i utseendet.

Listerna är något smalare än i många andra topplistikupor.

– När vaxet blir smalare blir även cellerna mindre, säger Johan.

Han menar att det för med sig flera positiva effekter. Till exempel blir bina mindre och får bättre flygförmåga och bina kan krypa ur sina celler något tidigare med följderna att varroakvalstren får sämre chanser att föröka sig.

Hur städar man ur botten på våren?

– Det behövs inte. Det är superrent, torrt och fint på botten. Ibland har jag sett några droppar kondens på plasten upptill men det är allt.

Johan skattar mellan oktober och april. Helst ska bina sitta i klot. Vinterklotet stannar ofta där yngelrummet varit intill kanten. Honungskakorna hamnar oftast in mot mitten och det gör det lätt att hämta kakorna. Kylan gör också att de håller bättre. Varje kaka blir som en avdelningslucka. Vax och honung utgör isolering och bina blir inte nerkylda av att Johan tar ut honungskakor i ena änden vintertid.

– Jag slungar mellan jul och nyår. Jag vill vara ledig på sommaren.

Slungar kanske inte är helt rätt ord

Johan Ingjald

Bor: Pålshoda, Örebro län.

Bin: Utökar med Nordiska bin. Har även traktens blandning som härstammar från Elgon.

Honungsskörd: Ett normalt år i snitt 40 till 50 kilo per kupa.

Invintring: På honung men stödmatar så klart vid behov.

Varför topplistikupor: Slipper många arbetsmoment som att byta vax och tråda ramar. Det krävs mindre utrustning, till exempel behövs ingen slunglinje. Det räcker med en press för 1 500-2 000 kronor och som dessutom tar mindre plats. Skattning kan göras på vinterhalvåret

och svettiga arbetsmoment på sommaren undviks.

Antal samhällen: 60-70 stycken, varav 50-55 är TBH. Drygt 10 samhällen finns i Warrékupor och resten i lågnormal och langstroth.

Drottningodling: Ja.



Här är en topplistikupa bredvid en warrékupa. Warrékupor är också en modell där bina får bygga vaxet fritt från lister. Det är lätt att göra avläggare från dem och sätta in kakor i topplistikupor.



Sedan Johan byggde den första topplistikupan för 15 år sedan har modellen utvecklats. Det är fortfarande ett experimenterande mot den perfekta kupa.



Listerna har luft mellan sig för att varroa-behandlingar ska kunna göras uppifrån.



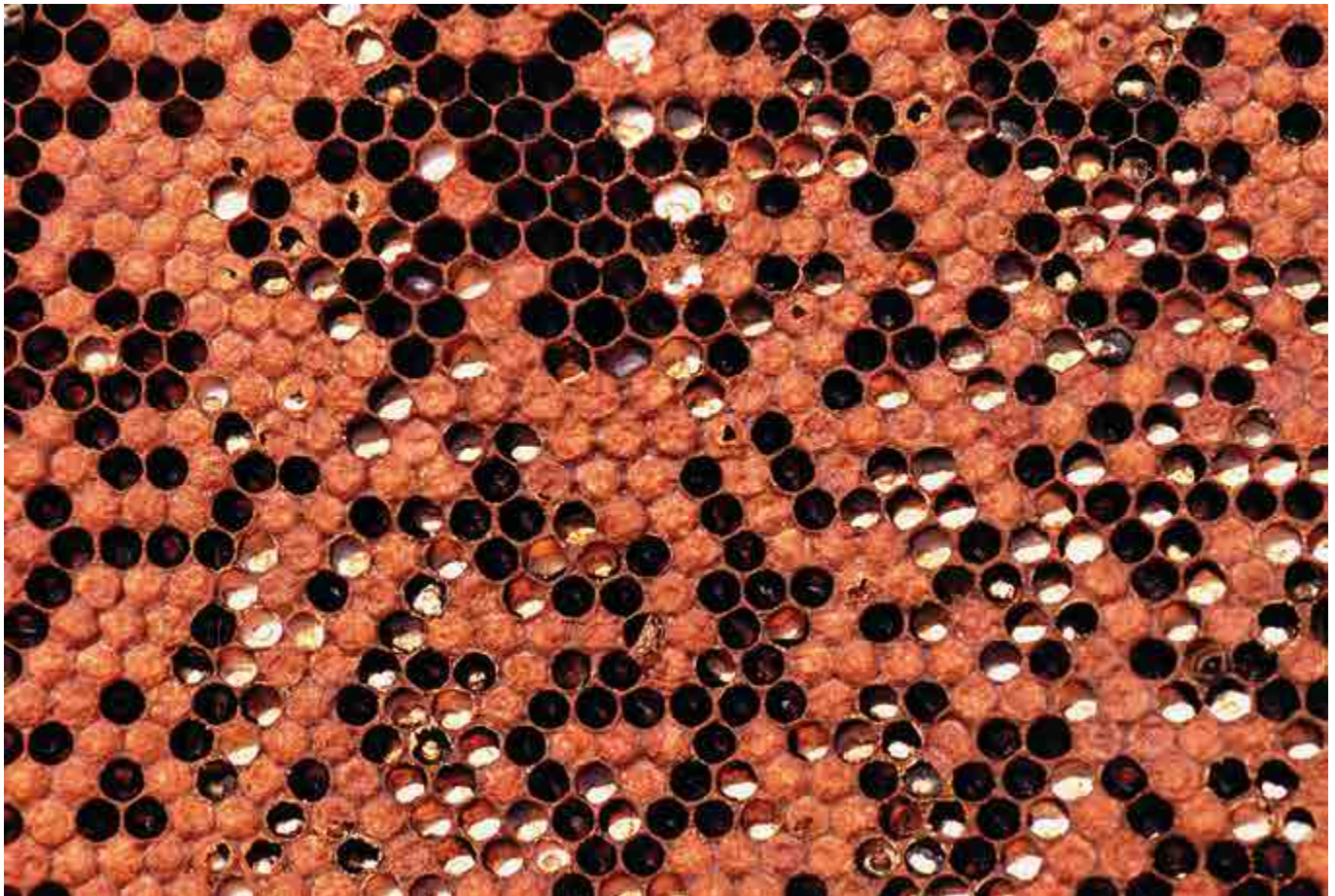
En av Johans kupor har ett inspektionsfönster. Så här ser vaxkakorna ut i en topplistikupa.

när det gäller topplistikupor. Eftersom vaxet är mer sprött räcker det att mosa kakorna med till exempel en slev och sedan pressa ur honungen. Det finns en del olika pressar att köpa för till exempel att pressa äpplen med för omkring 1 500-2 000 kronor. Sådana passar att även pressa ur honung med. När den inte används kan

den ställas undan i ett skåp. För de som har mindre modeller av topplistikupor med honungsskörd för husbehovet kan det räcka med att mosa honungskakorna med en slev och sedan låta rinna genom en grov- och finsil ner i en hink.

Johan bor i Pålshoda i södra delen av Örebro län. Han har enbart goda er-

farenheter av biodling i topplistikupor. Han tänker sig att det i norra delen av Sverige kan krävas starkare samhällen när nya görs eftersom säsongen är kortare och bina själva kanske inte hinner växa till sig. När de väl bor i topplistikupan ser han inga hinder till att det inte skulle fungera i ett kyligare klimat.



Figur 1.

Kalkyngel syns som vita eller mörkfärgade mumier. När kalkyngel syns på yngelkakor kan ofta mer dött yngel påträffas på botten, på flustret, eller framför drabbade samhällen. För att minska spridningen av smitta bör såväl ramar med mycket kalkyngel som kalkyngelmumier på botten avlägsnas från kupan.

Foto: Preben Kristiansen.

Kalkyngel

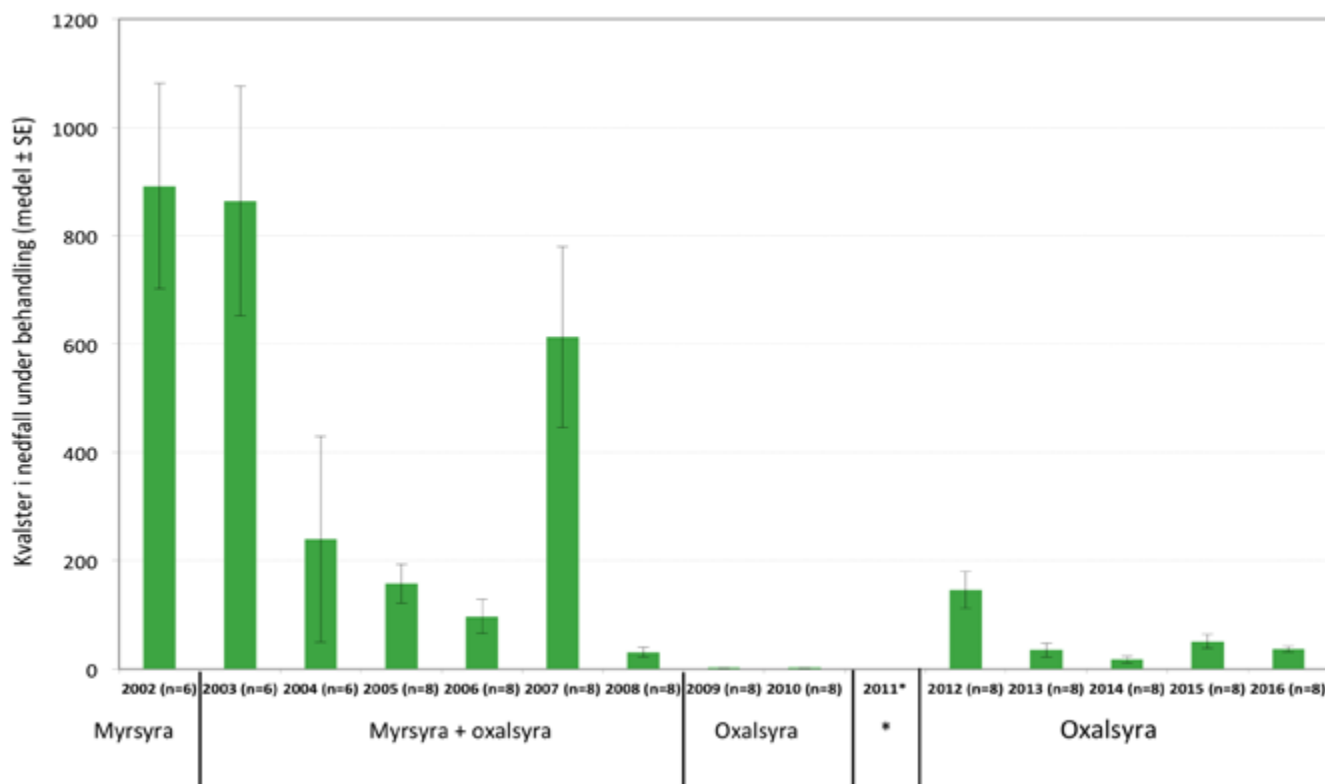
Kalkyngel, som orsakas av svampen *Ascosphaera apis*, är en sjukdom som kan öka kraftigt i samhällen som är försvagade av annan anledning (till exempel andra sjukdomar eller fel förhållande mellan mängden vuxna bin och yngelmängden), dåliga dragförhållanden och kallt och blött väder. Eftersom svampen växer bäst vid temperaturer som ligger under den optimala temperaturen för yngel så förekommer sjukdomen oftast i ytterkanten av yngelklotet och i drönceller. Speciellt känsligt för angrepp är yngel som har kylts ner till omkring 30° C i nära anslutning till celltäckningen. Denna vår har varit gynnsam för utveckling av sjukdomen, så jag misstänker att många biodlare har sett eller kommer se kalkyngel i sina samhällen i år.

Det är relativt enkelt att skilja kalkyngel från andra yngelsjukdomar. Yngelkakor med sjukdomen har oregelbundet utseende med många genombitna cellock. Sjukt yngel är först vitt, mjukt och mögelaktigt för att sedan bli hårt och kalkartat. Själva mumierna kan vara antingen vita eller gråsvarta. Mumierna kan lätt ses i cellerna, på botten av kupan och framför flustret. Om mumierna torkar in under cellocken kan man höra ett rasslande ljud när ramen skakas.

Sjukdomen utvecklas genom att svampens sporer överförs till larverna via larvmaten och börjar gro i larvens tarm. När sporer grott tränger svamphyferna ut från tarmen genom tarmväggen eller genom larvhuden. Larven genomväxer av svamphyferna och den karakteristiska kalkyngelmumien bildas. Mest mottag-

liga för kalkyngelinfection är tre till fyra dagar gamla larver. Ynglet dör ofta efter att cellen är täckt. Cellerna med de mumiifierade larverna (eller pupporna) blir ofta avtäckta av de vuxna bina som relativt lätt kan avlägsna dem.

A. apis är en heterotallisk svamp vilket betyder att det finns två "kön" av svampen, kallad – respektive +. Hyfer (haploida) från båda "könen" måste mötas i samma larv för att fruktkroppar med ascisporer ska kunna bildas. I de vita mumierna finns ofta enbart den ena varianten ("könet") av svampen vilket innebär att ingen fruktkroppsbildning sker och därför heller ingen vidare smittspridning kan ske. I de gråsvarta mumierna finns fruktkroppar med sporsäckar som innehåller ett stort antal grobara ascisporer. Sporer från *A. apis* är motståndskraftiga



Figur 2. Det genomsnittliga totala antal kvalster som fanns i nedfallet efter behandling i Hästveda föreningsbigård under åren fr.o.m. 2002 t.o.m. 2016. Förutom att det gjorts drönaryngelbortskärning varje år har behandling de olika åren genomförts med följande: 2002: myrsyra; 2003-2007: myrsyra och oxalsyra; 2009-2010 och 2012-2016: oxalsyra. År 2011 genomfördes ingen behandling med oxalsyra eftersom angreppsgraden var väldigt låg. N anger antal samhällen. Diagram: Preben Kristiansen

mot yttre påverkan och anges kunna överleva i minst 15 år.

Lindriga fall av kalkyngel klarar bina vanligtvis av själva, men vid allvarigare eller återkommande fall bör man vidta åtgärder. Kakor med många kalkyngelmummier bör avlägsnas från kupan och eldas upp. Utrymmet inskränks och samhällen bör ombonas väl. Drabbade samhällen kan förstärkas med bin och yngel från friska samhällen och ges extra foder om det är nödvändigt. För att minska problem med kalkyngel bör kupan vara väl ventilerad samtidigt som det alltid bör vara rätt förhållande mellan utrymme och bimassa, samt mellan mängden vuxna bin och yngelmängden. Tänk även på att starka samhällen står emot sjukdomsangrepp mer effektivt än svaga samhällen. Det finns inga medel som är registrerade eller visat sig vara effektiva för behandling av kalkyngel.

Om problem med kalkyngel återkommer bör man byta ut drottningen

mot en ung drottning av en härstamning som är mindre mottaglig för kalkyngel. Det handlar inte om att drottningen i sig sprider kalkyngel, utan det handlar om att några bisamhällen genetiskt är mer mottagliga för sjukdomen än andra. Avel bör därför inte ske från samhällen som visar symptom på kalkyngel.

Bra koll på varroa

I Hästveda biodlarförenings föreningsbigård har varroabekämpning genomförts med ekologiska bekämpningsmetoder sedan kvalster påvisades i bigården för drygt 15 år sedan. Varje år från 2002 och framåt har registrering gjorts såväl av det naturliga kvalsternedfallet som av nedfallet vid behandling av varroa. I figur 2 visas det genomsnittliga nedfallet av kvalster vid behandling under åren från och med 2002 till och med 2016. Som framgår av diagrammet har mängd

kvalster sedan ett antal år tillbaka legat på en mycket låg nivå. Det beror på att bekämpning av varroa skötts väl såväl i föreningsbigården som i de flesta bigårdar som tillhör medlemmarna i Hästveda biodlarförening. Under säsongen 2007 övertog biodlarföreningen ett antal bristfälligt behandlade samhällen som placerades nära föreningsbigården. Detta resulterade i ett högt invasionstryck till förenings bisamhällena, vilket förklarar det ökade antal kvalster som dödades vid behandlingen det året.

Enkät om övervintringen

Den enkätundersökning om övervintringen 2016-2017 som påbörjades 5 maj kommer pågå fram till och med 4 juni. Det finns således fortfarande möjlighet att besvara enkäten. Länk till frågeformuläret finns på SBR:s webbplats, www.biodlarna.se.

Viminns

Leif Strömberg

Leif Strömberg var länge en profil i SBR:s styrelse. Han var aktiv i flera olika kommittéer under årens lopp. Han var en av dem som drev frågor och levererade när han fått ett uppdrag. Han var ett föredöme.

Jag lärde känna honom i början av 1980-talet när vi tillsammans i styrelsen för Örebro Läns Biodlareförbund, och flera ytterligare i länet, med gott stöd från SBR, arrangerade den första nordiska bimässan i Örebro, Bi-85, med talare som till exempel Steve Taber från USA och Broder Adam från England.

Vi möttes snart igen i SBR centralt, han som styrelseledamot och jag som redaktör. Det var många bilfärder vi tillbringade tillsammans till styrelsemötena. På den tiden deltog redaktören i dessa. Han hade alltid glatt humör och en liten kaffetermos med sig.

Vi arbetade tillsammans i Buckfastkommittén i Örebro Biodlardistrikt. Där har vi under många år arbetat för att få fram mer varroamotståndskraftiga bin. Han bidrog med noggrannhet och engagemang och påpekade när han



tyckte att någon av oss andra inte var tillräckligt fokuserade på målet.

I sin ungdom var han en framstående idrottsman, mycket duktig i bland annat boxning, höjdhopp och handboll. Han var reservofficer, kapten, och tjänstgjorde som FN-soldat i två omgångar på Cypern på 60-talet. Han var en bra byråkrat i Örebro kommun och startade Vivalla idrottsförening och skötte om ungdomsgårdarna där.

2006 avgick han ur SBR:s styrelse när han gick i pension. Cancern drabbade honom för 5 år sedan men han höll humöret uppe. De sista av hans bisamhällen var beställda till att hämtas i år.

Leif Strömberg avled 4 april i Lindesberg i en ålder av 75 år. Som Leif skulle kunna ha uttryckt sig:

– För tusan Leif, vi glömmar dig inte!

Erik Österlund

Viminns

Uno Johansson

Hemsjöortens Bf

Ulf Andersson

Götene Bf

Jan-Erik Widerberg

Mellanskånes Bf

Gösta Norberg

Örnköldsviks Bf

Gunnar Axelsson

Vittaryd Bf

Dan Jönsson

Varbergsakretsens Bf

Anders Nilsson

Älvsby Bf

Olof Olle Magnusson

Mörlunda Bf

Honung köpes! Vi hämtar grovsilad honung hos Dig, lånar ut tunnor och palltankar. Snabb betalning - bästa marknadspris. Krav, ljunng och skogs betalas extra.
Mats Karlsson 070-2094950
Göran Sundström 070-5664268

Beekeeper's Selection
Upptäck skillnaden...
www.lustgarden.biz
Ventilerad profsöverall för en skönare arbetsmiljö

- Ventilerade skyddskläder
- Belgosuc Foderdeg
- Ekologiskt foder

Lustgårdens biodling
tel 035-17 55 90

BEEVITAL
HIVE CLEAN
Äntligen i Sverige
Behandla nu!
För bästa förutsättningar när draget startar
för ekologisk biodling
Minskar varroatrycket
Läs Dr Gheorge Dobres rapport
*Fighting Varroas with Hive Clean på vår hemsida

CANDIPOLLINE® GOLD
Foderdeg med steriliserat bipollen
Utmärkt till:
avläggare & drottningodling

Plats: **Trogsta HONUNG**

Välkomna till
ÖPPET HUS
Lördag 3/6 kl. 13-17

Biodlare och allmänhet välkomna.

Programpunkter:

- Bihälsa
- Rådgivning
- VSH

Butik och visning.
Vi bjuder på kaffe och kaka
Välkomna

Gävleborgs Distrikt
070-250 32 82



Distrikt

Grann-distrikt är välkomna

Jönköpings läns biodlardistrikt inbjuder till en *Biodlardag* i försommaren, lör 10 juni kl 10-13 i föreningsbigården i Örserum. Vårdförening är Grännaortens bf. Program för både erfarna och oerfarna biodlare. Bigården ligger längs Jonstorpsvägen och där finns parkering. Dagen börjar med fika. På programmet: Tvättmetod enl. VSH, drottningodling enligt Gränna, vår arbete i föreningsbigården, göra avläggare, m.m.

Föreningar

Grannföreningar är välkomna

Dalslands södra Bf 4 juni *Föreningsresa* till Hamburgsund. Vi besöker Nasseröds Bigårdar och Morgondagens ölcafé & bryggeri som bl.a. brygger honungssöl. Anmälan till Agneta senast 25/5

14/6 och 28/6 kl 18 *Träff i föreningsbigården*

Finspångsortens Bf *Sommarmöte* 10 juni kl 13 hos Anna-Britta och Benny Lodmyr, Torstorp. Sedvanlig utlottning av en bidrottning och andra vinster.

Bigårdsträff 29 juni hos Johan Ludde Lundin, Skånstorp Hällestad.

Samåkning från Lidls parkering kl 17.30. Meddela Ludde på tel. att ni kommer.

Gäsene-Herrljunga Bf *Föreningsbigården Björkekupan*: 1:a juni bjuder vi in grannföreningen Kullings Skövde Bf.

22 juni kl: 18 Midsommarfest.

Alla övriga torsd. Kl 18 Bigårdsträff vid Björkekupan.

Högbyortens Bf *Högsbydagen* lör 17 juni kl. 10-14 är det öppet i vår föreningsbigård, Storgatan 64, Högsby. Information om biodling. Hembygdsföreningen serverar kaffe.

Mölnåls Bf *Möte* ons 7 juni kl 18.30 Långåker Hembygdsgränd, Kålleröd. Drottningodling, svärmning och besök i bigården med gott fika.

Sollentuna Bf lö 17 juni *Sommarräff* hos Eva med delning av ett samhälle.

Sotenäs Bf 1 juni *drottningodling* kl 17.30. Tag med egen bidrottning.

10 juni *Biresa* tillsammans med Uddevallanejden. Vi besöker bl.a Mariestads Bf

15 juni kl 17.30 *Energier och Bin* Föreläsare Agne Olausson samarbete med Studieförbundet/Vuxenskolan. Angränsande Biodlarföreningar Välkomna.

Sundbybergs och Spångaortens Bf *Veckoträffar* i bigården, ons t o m 20 september, kl 18. Plats: Eggeby gård. Vissa veckoträffar har teman – datum för dessa kommer på hemsidan: www.sundbybergsbf.se

Södra Inlands Bf Mån 12 juni kl 18. *Sommarmöte* i föreningsbigården. Kirsten Jensen, rådgivare på länsstyrelsen visar och berättar om biväxter. Vi kommer att vara ute också. Håll gärna koll på hemsidan ifall vi börjar ute lite tidigare. Lotteri. Fika till självkostnadspris. Alla intresserade är välkomna. Studieförbundet Vuxenskolan är medarrangör.

Uppvidinge Bf *Torsdagsträffar* från mitten av

april till tom september kl 18. Samling vid Biodlarmuseet. Biodlarmuseet håller söndagsöppet under juni, juli och augusti kl 11-17.

Varaortens Bf *Sommarräff* med guidning i naturreservatet Ranahult, tis 20/6 kl 18.30. Det är skyltat till Ranahult från vägen mellan Larv och Fåglavik.

Ta med fikakorg, grillmöjligheter finns.

Vikbolandets bf *Föreningsbigården* i Björksätter, Kudby öppen tis kl 18 – 20 under tiden 9 maj till och med 29 augusti, utom den 20/6. Vid regn inomhus.

Tis 20 juni kl 18. *Sommarmöte* hos Johan Bagge, Jonsbergs Kvarn., 0707-670506.

Västernärkes Bf 14 juni kl 18. *Föreningskväll* vid Högan. Sigillbiodling. Kent Törnkvist från Ervalla BF, berättar om sigill-biodling och berör även honung och etiketter.

28 juni kl 18. *Föreningskväll* vid Högan Bialleri + bokskorpionen. Björn Holm redogör för skador och obehag till följd av bistic, med tyngdpunkt på allergi. Kommer även att berätta om Bokskorpionen som varroabekämpare.

Västra Frölunda bf Välkomna till *bi-träffen* kl 18 14 juni i Sjöbergen innan upphållet för sommaren. Dagens ämne är: Varroa/avläggare/drönarbeskrifning. Vi fikar som vanligt. Styrelsen

Örebro Bf *Arbetsmöten och passning* ons 17-19 i föreningsbigården i Karlslund (4 km väster om Örebro). Kontaktpersoner: Pasaga Ramic 073-9041387, Hans-Olov Andersson 019-252108.

Sommarmöte sön 2 juli 2017 kl. 17, Eker 197, Örebro. Börje Gustafsson föreläser om "Currylinjers påverkan på bina". Medtag egen fikakorg. Alla i distriktet är välkomna.

Vägledning för dig som tänker köpa VSH-drottningar

Intresset för VSH-egenskapen har under senaste året fått ett betydande uppsving. Detta skapar nu en marknad för handel med drottningar och bisamhällen som bär på denna egenskap.

Som köpare bör man vara medveten om hur VSH-egenskapen fungerar och hur den ska användas innan man etablerar det köpta materialet i sina bigårdar. Man bör också förvissa sig noga om vad det är man köper. Det har sedan tidigare förekommit annonser med exempelvis rubriken "Drottningar med VSH-egenskap säljes" utan att man har kunnat visa upp eller på annat sätt dokumentera att drottningarna härstammar efter drottningar med VSH-egenskap.

Vårt råd är därför att:

Fråga efter drottningens ursprung,

hur har VSH-egenskapen utvärderats och dokumenterats.

Kontrollera varroa

För gemene biodlare finns det ingen anledning att ha samhällen med mer än 50 % VSH-egenskap. Ett genomsnitt av detta får man till exempel genom att para sina drottningar på Hallands Väderö. Variationer i parningsresultatet kan således förekomma. VSH-drönare finns även tillgängliga på Hunneberg och på Visingsö. Viktigt är dock att fortfarande och särskilt nu inledningsvis vara mycket noga med att kontrollera angreppet av varroa i samhället då kraftig reinvasion påverkar angreppsgraden.

Under den säsongen man tillsätter VSH-drottningen i bisamhället bör samhället behandlas mot varroa enligt gällande rekommendationer. Detta då det är 10-20 dagar gamla arbetsbin från den

nya drottningen som uppvisar VSH-egenskap. Det råder alltså en betydande fördröjning mellan tillsättning av den nya drottningen och innan samhället uppvisar VSH-egenskapen.

InsemTech har inte sålt rena VSH-drottningar till privata aktörer utan dessa har endast skickats till parningsstationer och raspningsplatser. Dessa drottningar är döttrar efter drottningar som testats med mycket hög VSH-egenskap.

Inhemsk bin

I projektet VSH-bin i Sverige strävar vi efter att endast arbeta med våra inhemska och lokalt anpassade bin och kommer inledningsvis inte använda VSH-material som hämtats utifrån.

Richard Johansson

Projektledare VSH-bin i Sverige

Bert Thrybom

InsemTech



Säljes material mm

Biredskap Freddy Duwe, Vårsta
Malmtorpsv. 19, 14771 Grödinge
070-5107054, info@freddyduwe.com
Öppettider se
www.freddyduwe.com

Bi & Biodlingstillbehör
Smedgatan 1, Svedala
ÖPPET: Måndag-Lördag
enligt överenskommelse
per telefon. Ring!
Se även vår hemsida för
sortiment, rabatter m.m.
www.bisvedala.se
0708-95 50 30, 0708-95 50 25

Biredskap, Järbo Biodlarservice.
Besök vår webbshop eller vår butik
och se vad vi har att erbjuda. Tel.0290
70277 www.jarbobiodlarservice.se
info@jarbobiodlarservice.se

Uppvidinge biredskap 072-5328987

Ekologiskt bivax LN. Certifierat.
Stig Andersson, Ulricehamn
0737-336479

Locksigill. Flera sorter,
enkelt att beställa, snabb leverans.
www.honungssigillet.se

Mobil pavidjong 18 smh.
Husvagnschassi boggi
Borås tel 0706669369

Skyddsoverall av Mesh 950:-
Eldriven rostfri slunga 4 ramars
4990:-. Skyddskonsoll mot
myror 155:-. Finns i Asarum
Se info: www.argsommetbi.se
Björn 0703293262 mejl
bjorn.gagner@gmail.com

Köpes

Bisamhälle/avläggare köpes helst
Svea i Skåne Blekinge
tel 0706119995 el 0737419758

Bidrottningar

Buckfastdrottningar efter stambok-
förda mödrar. Oparade och stations-
parade drottningar från Lunds Biavels-
klubb. Information och beställning
till Göran Anderson på 0768 630521
eller info@honungsgarden.se. Ytter-
ligare information och priser på www.honungsgarden.se

Buckfastdrottningar friparade och
Öparade. Tore Forsman 044-81807,
0706-214277

Säljes bidrottningar.
Anatoliska bergsbin
Berit, Kurt 070-6074234

Carnica F1
Pris 380 kr inkl moms och frakt
Kenth-Inge 0736226416

Bidrott. Ligustica. Parade på
Visingsö parningstation 070-
3220695 bengt.wagnstrom@telia.com

Bisamhällen

Avläggare på LN med Carnica F-1
drott lev v25 Norrtälje tel 072-3088851

16 samh Buckfast LN. Drottning vit.
Mörlunda bf 070 5188517

Svärmar 2017 på 10r LN i låda kr 800.
Hämtas efter besikt. Juni-juli.
073-9160059 4 mil s.o. Örebro

Bin och bidrottningar säljs
Tel: 073 904 13 87
E-post: pasaga.amic@gmail.com

Övervintrade besiktade bisamhällen
säljes i Örebro. 0760669998.

Bidrottningar, gula Ita. parade på
Hunneberg med VSH drönare.
Nordiska parade på Väderöarna med
100% vingmätta drönare.
Bo Hedin 070-4765919

Bidrott ita. Odlade efter renparade
sen -62. Bisamhällen.
Arne Håkansson 0738058872

Skänkes

VSH Avelsmaterial Ligustica. Hämtas
varsamt på plats ägg för odling Eneby-
Biodling 0701574267 Norrköping

Säljes

Andelar i andelsbiodling på
Österlen säljes i april, maj. Intropaket
2017+18 Johan 0736391955

Elgon drottningar

Radim Gavlovsky
Erik Österlund
i samarbete



I första hand för avel

Avelsmål:

varroamotstånd, skörd, lätthanterlighet

1-2 st – 625:-/st inkl moms
3 och fler – 500:-/st inkl moms
Sannolik leverans i juli och augusti

elgonbee@gmail.com
070-4969444

naturligbiodling.eu/blogg

Buckf. DR från Lin. TE par. DR. K.b.D.K

45 år med buckf är det ett nöje att hantera bina utan slöja-stövlar.

Lin. TE 750:- FP 450:- + porto. Vid best av 6 FP. får du köpa 1 st Lin. TE för 450:-

Till försäljn. 5 st trågk valmat tak kompl. 25-30 ram. + ny DR. 4500:- 5 st upps.

Norsk lågn + ny DR. 20-30 ram. 4000:- Juni-aug.

Barbro – Ingmar Widén 044-311388, 0709-275171



- Allt för biodling -

Från nybörjare till yrkesbiodlare

Välkomna till vår butik i Skåne!

Vi köper din honung & ditt vax!

AB Lindhagens Bigårdar, Norra Grönby, Anderslöv

Hemsida: www.lindhagen.se Telefon:0410-280 95

Buckfastdrottningar efter stambokförda mödrar

Parade eller oparade drottningar från Råda
Bigårdar efter testade avelsdrottningar kan
levereras från juni till augusti. Även skak-
svärmar och avläggare i mån av tillgång för
avhämtning. Moderdrottningarna har högsta
värden på temperament, kakfasthet, svärmning
och honungsskörd, ingen noseema och full
utrensning. Beställning till Egon Andersson på
tfn. **0708-789370** eller egon@radabigardar.se
Ytterligare info om drottningar och priser på
www.radabigardar.se



Vi köper ditt vax & din honung

Biredskap

 Stockholm/Arlanda/Uppsala

Hela sortimentet. Återförsäljare för LP:s Biodling

www.sigtunahonung.se 070-591 42 84 info@sigtunahonung.se

HONUNG KÖPES!

Jag hämtar din honung
och betalar samtidigt.

Bästa pris!

Ring så kommer vi överens.

Lasse Ahlström

070-286 92 47



Biodlarna kontakt

FÖRBUNDEXPEDITIONEN

Borgmästaregatan 26, 59634 Skänninge
Tel: 0142-482000

Förbundschef

Jonas Eriksson, 0142-482001
E-post: jonas.eriksson@biodlarna.se

Förbundsadministratör

Maj-Britt Järnvall, 0142-482002
E-post: maj-britt.jarnvall@biodlarna.se

Ekonomiansvarig

Anette Irebro, 0142-482003
E-post: anette.irebro@biodlarna.se

Bankgiro: 512-7113 (medlemsavgifter).
Bankgiro: 413-6149 (övriga betalningar).
Plusgiro: 86 85-0 (övriga betalningar).

Öppet: må-to: 08.00-16.00, fre: 08.00-14.00.
Lunchstängt 12.00 - 13.00.

BIHÅLSOKONSULENT

Preben Kristiansen. Tel 0142-482007.
E-post: preben.kristiansen@biodlarna.se

RÅDGIVARE BIODLINGSFRÅGOR

Karina Karlsson. Tel 0142-482004.
E-post: karina.karlsson@biodlarna.se

REDAKTÖR

Anna Ahné – anna.ahner@biodlarna.se
Gårdsjögatan 1D, 69632 Askersund
0142-482006

Prenumeration på BITIDNINGEN
Tidningen är en medlemsförmån för medlem-
mar i Biodlarna. Du kan också prenumerera
separat på Bitidningen. Du betalar då 500 kr för
ett helår (inom Sverige) på pg 86 85-0 till SBR.

Artiklar och mötesnotiser till BITIDNINGEN

Skickas till redaktörens adress. Författarna
ansvarar för innehållet i sina artiklar, som ej
behöver återge redaktionens eller förbundets
mening. Ett år efter utgivning av den tryckta
tidningen läggs denna ut på SBR:s hemsida
biodlarna.se

Annonser till BITIDNINGEN

Till Bitidningens redaktör. Se adresser och
telefon och e-post härintill. Annonsspriser se
information här nedan.

WEBBANSVARIG

Anna Ahné, Tel 0142-482006.
anna.ahner@biodlarna.se

MODERATOR SBR:S FORUM

Mats Jedmo, 072-7366130
E-post: mats@orustodlarn.se

Biodlarnas BIBLIOTEK

Ultunabiblioteket, SLU, Box 7071,
75007 UPPSALA. Tel vx 018-671000.
Låneböcker beställs genom ditt lokala bib-
liotek.

FÖRBUNDSSTYRELSE

Förbundsordförande

Monica Selling,
Dale Prästgård 305, 47492 Ellös.
Tel 0142-482008, 0736-737428
monica.selling@biodlarna.se

Vice förbundsordförande

Ingmar Wahlström,
Östra Karsbo 502, 37045 Fågelmara.
Tel 070-9929330
ingmar.wahlstrom@biodlarna.se

Styrelseledamot: Lars Hellander,
Blackebergsplan 10, 168 49 Bromma.
Tel 070-2163390.
lars.hellander@biodlarna.se

Styrelseledamot: Hanne Uddling,
Vansö Rosenborg, 64592 Strängnäs.
Tel 073-3341418
hanne.uddling@biodlarna.se

Styrelseledamot: Leo De Geer,
Krunegårdsvägen 123-14, 291 69 Fjälkinne.
Tel 0705-915987
leo.degeer@biodlarna.se

Styrelseledamot: Pierre Atterling,
Kyrkofjäll 7, 47192 Klövedal. Tel 070-6526346
pierre.atterling@biodlarna.se

Styrelseledamot: Bo Malmsten,
Åminne Sjömalmsvägen 23, 33191 Värnamo.
Tel 070-6169093
bo.malmsten@biodlarna.se

Styrelseledamot: Björn Dahlbäck,
Krögarvägen 8, 33153 Värnamo.
Tel 0760-356646
bjorn.dahlback@biodlarna.se

Styrelseledamot: Therese Ekebratt,
Härbrevvägen 27, 89151 Örnsköldsvik.
Tel 070-8280359
therese.ekebratt@biodlarna.se



Annonstaxa

KOMMERSIELLA ANNONSER

Ta kontakt med Bitidningens redaktion. anna.ahner@biodlarna.se
Tel 0142-482006.

Uppslag (två sidor): s/v 18.000:-, 4-färg 21.000:-.

Baksidan: format - hela sidan utom 7 cm överst av sidan: ej s/v, 4-färg 15.000:-.

Helsida (1/1): s/v 9.900:-, 4-färg 12.900:-.

Halvsida (1/2), format - 183 mm bred x 130 mm hög, 120 mm bred x 200 mm
hög, eller motsvarande: s/v 5.400:- 4-färg 7.400:-.

Kvartssida (1/4), format - 183 mm x 65 mm, 120 mm x 100 mm, 57 mm x 210
mm, eller motsvarande: s/v 3.000:-, 4-färg 5.000:-.

Åttondelssida (1/8), format - 120mm x 50mm, 57 mm x 105 mm: s/v 1.700:-,
4-färg 3.000:-.

Sextondelssida (1/16), format - 120 mm x 25 mm, 57 mm x 50 mm: s/v 600:-,
4-färg 1500:-.

Mini-annons (1/32), format - 57 mm x 25 mm: s/v 300:-, färg 500:-.

Färgsidor. Färg kan erhållas på alla sidor.

Rabatter. 3 på varandra följande identiska annonser ger 10% rabatt. 6 på var-
andra följande ger 25%.

Annonsmaterialet lämnas normalt i färdigmonterad form med eventuella
bildfiler och i aktuella fall färgfördelade sådana på CD-skiva (glöm ej typsnitten).
Det kan också lämnas som positivt pappersoriginal eller som film. Om materialet
lämnas i form av manuskript och bildoriginal uttas skanningskostnad för bilder
med 100:-/sv-bild och 250:-/4f-bild. För åttondelssideannonser och större tillkom-
mer dessutom i sådant fall layoutkostnad efter överenskommelse.

Publicering. Inskickad annons publiceras i nästkommande nummer med hänsyn
taget till datum för manusstopp, om inte angivelse om senare publicering anges.

RADANNONSER

Radannonser placeras löpade efter varandra och tillsammans i slutet av tidningen
under huvudrubriken "Marknadsplatsen". De samlas under ämnesrubriker. Inga
bilder tas in här.

Utseende. Stilen är fast, 7,5 p DIN, och spaltbredden 42 mm. Det ger ca 30 bok-
stäver per rad. Minimistorleken på en radannons är 2 rader/50 kr. De första 1-3
orden i annonsen blir i fetare stil. Det normala avståndet mellan två annonser
är en blankrad.

Betalning. Radannonser skall betalas in i förskott via plusgirot. Beta i god tid
så att annonsen kommer fram före manusstopp.

Pris: 25:-/rad. På radannonser ges ingen mängdrabatt.

Storlekar: Exempel: 2 rader (- 60 bokstäver) - 50:-, 3 rader (ca 61-90 bokstäver)
- 75:- och 4 rader (ca 91-120 bokstäver) - 100:- kr.

Gratis. Två radannonser/år om högst 3 rader är gratis för medlem.

Annonsmaterial. Gratisannonser mejlas eller skickas med post till redaktören.
Övriga radannonserna skickas via plusgiro till SBR, pg 86 85-0, med annonstexten
angiven på blanketten. Ange antalet rader och antalet bokstäver. Radannonser
som inte får plats på meddelanderutan på inbetalningskortet kompletteras med
separat inskickad annonstext, via e-post eller brev. Betalning kan också ske via
plusgiro eller bank över internet. Då behövs separat inskickad text med e-post,
med uppgifter så att betalning och text kan identifieras att höra ihop. Ange noga
på inbetalningskort då sådant används och med annonstext, om denna skickas
separat, så att dessa kan identifieras att höra ihop.

Publicering. Om inget annat anges tas annonsen in i nästkommande nummer
med hänsyn taget till ankomsten och manusstopp.

Posttidning B — Bitidningen

Tryckort: Kalmar

**Obeställbar tidning återsändes till SBR:s exp.,
Borgmästaregatan 26, 596 34 Skänninge.**

Dit anmäles även adressändringar.

Begränsad eftersändning

Vid definitiv eftersändning återsändes försändelsen med den nya adressen angiven på tidningens framsida, dvs ej på adressidan.

Ett enkelt val!



Bifor är ett färdigt invintringsfoder som du köper i hink av din återförsäljare. Betydligt enklare än att göra egen sockerlösning!

Dessutom innehåller Bifor bara 25% vatten. Det minskar kondensen i kupan och gör att bina sparar energi under vintern. Eftersom Bifor är en helt ren produkt som innehåller inverterat socker, dvs lika delar glukos och fruktos, minskar också risken för föroreningar, sjukdomar och vinterförluster.

Ett enkelt val, eller hur?



Bifor[®]  **Nordic Sugar**
Member of Nordzucker Group

Nordic Sugar AB, 205 04 Malmö • Tel 040-53 70 00 • www.nordicsugar.com