

Nr 7/8 | Juli/augusti 2016

# Bitidningen

## Vinnarna i foto- tävlingen

Spännande  
företagare



BIODLARNA

# Av Biodlare För Biodlare

**Lördagsöppet på LP:s Biodling!**  
Varje lördag till och med september  
har vi öppet mellan 9-13.  
Undantaget "röda" lördagar.  
Välkomna!



**Foder och glas!!**  
Vi har Bifor i palltank och på 16kg-hink  
samt standard- och KRAVströsocker i  
25 kg säckar.  
Glasburkar i många storlekar. Nu har vi  
även PVC-fria lock!  
Kontakta oss för mer info: 0533-63111

## LP:s Biodling AB



Nackakupan



Allt för din biodling!

**Vi köper din honung!**

Hör av dig för att få honungsavtalet för 2016 års skörd. [shop@lpsbiodling.se](mailto:shop@lpsbiodling.se) eller 0533-63111

**Vi köper gärna ditt överskottsvax!**

Anmäl dig till vårt nyhetsbrev på [www.lpsbiodling.se](http://www.lpsbiodling.se) för att ta del av nyheter och erbjudanden!

**Besök vår webshop: [www.lpsbiodling.se](http://www.lpsbiodling.se)**



**Kupor och tillbehör.**  
Trä- och plastkupor.



Våra egna Töreboda-kläder  
och även BJ Sherriff original

**Redskap och  
skyddskläder.**



**Honungshantering.**  
Slungare, kärl, silar, glas.



KRAV-godkänt renseri

**Bivaxkakor.**  
Cellstorlekar:  
4.9, 5.1, 5.3 mm

**VAX KÖPES!**



**Pollenfälla**  
att placera  
framför flustret.



**Pollentork.**



**Töreboda-kupa i EPS**  
Yttermått 462x462 mm.

Öppettider: Mån 9-18, tis-fre 9-16  
Lunchstängt: 12.30-13.30  
Stängt 23/6 fr kl 12.30 och stängt  
fredagar 8/7, 15/7, 22/7, 5/8, 12/8 och  
semesterstängt v 30.

*Allt för biodlaren*  
Stor som liten



**MS Biredskapsfabriken AB**

Töreboda 0506-10273

[info@biredskapsfabriken.se](mailto:info@biredskapsfabriken.se)

Sedan 1941

[www.biredskapsfabriken.se](http://www.biredskapsfabriken.se)



## Biodlingens förutsättningar

**E**fter att ha varit med på det största evenemanget för biodlare i Sverige (Beecome) på lång tid har jag kommit att fundera lite på förutsättningarna för biodling. Det har inte varit så stort utbud av information om biodling sen jag blev biodlare för tio år sen nu. Hur påverkar detta då förutsättningarna för biodlaren. Förbundet har tagit fram ett nytt utbildningsmaterial för grundutbildning av nya biodlare men håller för fullt på med att ta fram material för fortsättningskurser inom olika ämnen.



Ingevald Holmqvist  
Ledamot förbundsstyrelsen  
ingevald.holmqvist@biodlarna.se

**Är det då enklare** att börja i dag än tidigare? Ja på många sätt är det enklare men samtidigt har biodlingen blivit en "material sport". Utbudet av material som kan användas inom biodlingen har ökat med tiden. Vad innehåller då biodlingen mer än honung? Ja i dag pratas det mycket om pollen, propolis och bivax utöver honung. Så om jag "bara" vill ha bin för att få lite honung till husbehov så har nog inte förutsättningarna ändrats så mycket. Men anledningen till varför man vill börja med biodling upplever jag har utökats med bland annat dessa områden.

**Dock har det** i vissa områden i Sverige i dag uppstått ytterligare en utmaning om man vill hålla på med biodling. Det är den ökade björnstammen som de senaste åren förstört många samhällen. Fortfarande så beror det mycket på i vilket län man har sin biodling om man får någon ekonomisk kompensation för förstörda samhällen och utebliven skörd samt hjälp med skyddsåtgärder. Förra regeringen beställde en utredning av SLU som skulle se över ersättningen för rovdjurs skador på bland annat biodling. Denna utredning kom fram till att det oberoende var man har sin biodling bör ersättning utgå på lika grunder. Dock har det till skrivande stund inte skett några större förändringar i denna fråga. För att vi skall kunna trycka på detta mera så är det viktigt att du anmäler till länsstyrelsen om din bigård får påhälsning av björn som förstör för dig. Men glöm inte av att även meddela den som är ansvarig i distriktet för björnfrågor så vi i förbundet kan hålla en egen koll på var nallarna härjar.

**På mina två och ett halvt år** i förbundsstyrelsen har det, som jag ser det, hänt mycket på riksplplanet men även ute i distrikt och föreningar. Min förhoppning är att det fortsätter att hända positiva saker ute i föreningarna men även att distrikten hittar sin viktiga roll i organisationen.

**Bitidningen**  
Årgång 115

**Redaktion:** Storgatan 41 G, 69632 Askersund

**Redaktör:** Anna Ahnér

**Telefon:** 0142-482006

**E-post:** [anna.ahnér@biodlarna.se](mailto:anna.ahnér@biodlarna.se)

Bitidningen utges i 12 nummer årligen varav två nr är dubbelnummer. Tidningen utkommer strax före aktuell månad.

**Material- och annonsinformation:** Sid 31.

**Manusstopp** den första i månaden, knappt en månad före utgivningsdagen.

**Tryck:** V-TAB Vimmerby

Trycks på miljövänligt papper.

ISSN 0006-3886



**Ansvarig utgivare:**

Förbundsordförande Marita Delvert,

Grevgatan 35, 11453 Stockholm.

Telefon: 0736-737428.

Epost: [marita.delvert@biodlarna.se](mailto:marita.delvert@biodlarna.se)

*Sveriges Biodlares Riksförbund är en politiskt, religiöst och etniskt obunden ideell organisation, som bygger på principen om frivilligt, individuellt medlemskap. SBR ska arbeta för att utveckla svensk biodling som näring och meningsfull fritidssysselsättning, sprida kunskap om biodling, honungens egenskaper och pollinerings betydelse.*



**Förbundsexpedition:**

Borgmästaregatan 26, 59634 Skänninge.

**Telefon:** se telefonlista på sidan 31.

**Bankgiro:** 512-7113 (medlemsavgifter)

**Bankgiro:** 413-6149 (övriga betalningar)

**Plusgiro:** 8685-0

**E-post:** [sbr@biodlarna.se](mailto:sbr@biodlarna.se)

Adressändringar meddelas till förbundsexpeditionen, 0142-482000.

**Öppet:** Mån-tors 08.00-16.00. Fre 08.00-14.00

**Webbplats:** [www.biodlarna.se](http://www.biodlarna.se)

Aktuella nr kan läsas via hemsidan.

Äldre BT kan laddas ner från hemsidan.

Är det något nummer av Bitidningen du inte fått? Kontakta SBR:s expedition, 0142-482000, [sbr@biodlarna.se](mailto:sbr@biodlarna.se)



Läs Bitidningen även på internet! Via hemsidan – [www.biodlarna.se](http://www.biodlarna.se)

LRFs riksförbundsstämma	5
I bigården	6
VSH-projektet	12
FlowHive, del 4	14
Fototävlingens vinnare	16
Biodlaren och nobelpristagaren	18
Bålgetingen	20
Trädgårdssandbin	21
Wilhelm satsar på yrkesbiodling	22
Skogens honung	23
Bihälsa	26
Jubilar får guldnål	28
Vi minns, Almanackan	29
Marknaden	30
Kontakt	31

Nästa nummer (9 – september-numret) utkommer i slutet av augusti.

**MANUSSTOPP:** 1 augusti.

Numret därpå (10-16) i slutet av september.  
Manusstopp: 1 september.

**Manusstopp:** Nr 1-1 dec, nr 2-1 jan, nr 3-1 feb, nr 4-1 mars, nr 5-1 apr, nr 6-1 maj, nr 7/8-1 juni, nr 9- 1 aug, nr 10-1 sep, nr 11/12-1 okt

## Omslagsbilden:



Foto: Anna Ahnér

Pricken över i:et på omslaget påminner om att drottningen märks vit i år.



# Biodlarna deltog på LRFs stämman

LASSE HELLANDER

**Biodlarna skrev två motioner till LRF-stämman 2016. Utfallet för motionerna blev som väntat, de avlogs inte men ansågs besvarade.**

En sak är vad som sägs och sen avhandlas mycket i korridorerna med olika nyckelpersoner. Efter flera år som ombud och representant för biodlarna inom LRF, är undertecknad inte helt okänd.

Man kan utläsa av reaktionerna och samtalen under två dagar, att Frö- och oljeväxtodlarna, LRF Mälardalen (som är mest berörda) att de accepterar att neonicotinoiderna är förbjudna. De förstår konsekvenserna av att våra vilda kamrater slås ut och att våra bin mår dåligt. När kraven ställs som begränsar (neonickerna) utvecklar man tekniken inom odlingen, så nu ökar odlingen av våroljeväxter i det så kallade "oljebältet", Uppsala-Västergötland, men på ett bättre sätt.

Vad som är tragiskt i processen är att dispensansökan för neonicotinoiden "Modesto" (som aldrig varit godkänd i Sverige) drevs av Lantmännen enligt LRF. De riskerade att förlora pengar i oljebältet och var då beredda att offra pollinatörerna. Det var Lantmännen som för två år sedan deklarerade att de ville öka användningen av kemikalier.

Detta rimmar lite dåligt med ordförande Helena Jonssons tal på stämman, där hon säger att "LRF ska bli den nya miljörelsen"!



Helena Jonsson, förbundsordförande LRF.  
Foto: Johanna Norin

Likaså finns en viss disharmoni mellan ett annat uttalande från henne om att "vi ska göra allt tillsammans". I verkligheten lämnade LRF in dispensansökan om Modesto, utan att kontakta oss biodlare.

Vid ett möte tidigare på LRF, bad de om ursäkt för detta, men då var skadan redan skedd.

## Slam på åkrar

Motionen om att stoppa kommunalt avloppsslam på åkrar, satt perfekt enligt LRFs sakkunnige, som skrivit yttrandet från styrelsen över vår motion. Flera av LRFs regioner kom till mig och var jättenöjda. Det är en sedan länge pågående strid om slam eller inte slam. Ett län hade haft kampanjer inom sitt område för att ingen bonde skulle använda slam.

Vi bidrog genom motionen att den interna diskussionen inom LRFs ledning fick en ny vändning.

Problemet med slammet på åkrarna berör inte bara den bonden specifikt,

## Två motioner

LRF, Lantbrukarnas Riksförbund, höll riksförbundsstämman i slutet av maj.

Lars Hellander var Biodlarnas representant.

Biodlarna skrev två motioner till stämman: "Neonicotinoider och andra kemikalier i landskapet" och "Kommunalt avloppsslam förgiftar människa, flora och fauna".

utan sprids med vinden ovan mark och mark- och ytvatten till andra fält, med fodergrödor, beten och blommor till våra husdjur bina.

Slammet innehåller så mycket mer än WC-avlopp, det är med det hormoner, mediciner, kemikalier, tungmetaller och en del av den åtråvärda fosfor.

Vissa delar av LRF ser gärna att vi fortsätter med en motion till om slammet nästa år.

## Hållbart jordbruk

Kombinerat med de nya EU-regelstöden för kantzoner och obrukad mark, vallfröblandningar, etcetera med delvis mindre användning av kemikalier i närtid, ser det ljusare ut för våra små bin. Rom byggdes ju inte på dag. Men syns och hörs vi inte – så finns vi inte!

Hållbart jordbruk, var en annan av Helena Jonssons teser vid stämman. Min kommentar var att då får de jobba för i dag är jordbruket ohållbart. Vi får se framtiden an!

## Frö till nektar- och pollenväxter

Honungsört,  
olika klöverarter, bovete, gurkört m.fl.

Mogatan 6, 254 64 Helsingborg • 042-250 450 • [www.olssonsfro.se](http://www.olssonsfro.se) • [info@olssonsfro.se](mailto:info@olssonsfro.se)





# I bigården



*Nu är  
det liv i  
kuporna,  
och en  
del är  
särskilt  
livliga.*



## SANDY BERGSTRÖM

Pensionerad journalist som bor i Harmånger i norra Hälsingland. Biodlare sedan 2007, har fyra egna samhällen, och är gärna hjälpredda i äldste sonens större biodling.

# Dubbla budskap om drönarna

**Innan man vet ordet av har halva bisäsongen gått. Det är full fart i kuporna, och årets avläggare står på tillväxt. Några ska täcka de trots allt sparsamma vinterförlusterna, några ska göra biodlingen lite större även i år.**

Det är alltid lika spännande att se hur de nya, små samhällena sakta men säkert växer och trivs, bygger och lägger upp sina lager. Några får säkert behålla de drottningar de själva dragit upp, andra ska bytas när det så småningom är dags att vintra in. Avläggartiden efterlängtd när den kommer.

Det är svårt att inte fascineras av den oerhörda livskraften i ett samhälle som byggs upp, till och med när det sker på biodlarens initiativ. När det sker på binas initiativ blir det ännu häftigare. Att lyfta på locket till en låda där man dagen före stjälpit i en svärm kan få hjärtat att göra ett skutt i bröstet, när man ser att tio mellanväggar byggts ut praktiskt taget över en natt. Hemlösa bin boar in sig fort, och så länge de gör det på rätt plats kan man bara glädjas åt deras effektiva byggarbete och samlariver.

Detta till trots vill man helst slippa svärmar, och sköta delning och avläggare enligt sin egen plan. Biodlarkollegor med mera is i magen inväntar svärmen, har jag förstått, just för att dra fördel av bygglusten och den snabba utvecklingen. Och så får samhället en ny drottning så småningom. Så tuff är inte jag. Jag är helst steget före, så långt det nu är möjligt.

Lyckligtvis tycker jag om att plocka med lådor, ramar och skiljeväggar, och se

hur bina gör sig hemmastadda och breder ut sig i den nya bostaden. Utan att jag först har behövt hämta dem tre meter upp i en tall, eller inne bland kvistar och taggar i en hagtornshäck. Jag har upplevt båda varianterna och är inte intresserad av repris.

Nåväl. En hel del av vårens friska föresatser har redan vissnat längs vägen, eller så hann man inte riktigt med i år heller. För min del är det inte sällan så att jag inte helt förstår hur och vad som ska göras, eller så finns det motstridiga råd i det jag håller på med. Hur man till exempel arbetar med drönare kan göra mig rätt obeslutsam och osäker, och med tanke på hur viktig den insatsen är så känns det inte bra.

## Svår ekvation

Jag har googlat och ställt frågor, men har inte hittat någon tillförlitlig väg att gå. Vi som odlar drottningar, om än på amatöرنivå, behöver drönare. Vi behöver många drönare av skiftande härkomst, och ska helst börja odlingen av drönare redan i maj. Och låta dem kläckas och leva, och föra arvet vidare. Å ena sidan.

Å den andra sidan ska man skära ut drönarvax åtminstone fram till midsommar, som en metod i varroabekämpningen. Ännu längre, om drönarramarna fortsätter att fyllas med ägg. Här i norra Hälsingland klarade vi oss länge från kvalsterinvasionen, men nu när några år har gått från det första larvet i vår förening berättas det över lag om många kvalster. Vittnesmål som på våra höstmöten har bekräftats med uppvisande av skräckinjagande mängder nedfall på varroainlägg, efter oxalsyrebehandling.

För mig går ekvationen inte ihop. Å ena sidan ska drönarynglen skäras ut och drönarna dö tillsammans med kvalstren, å

andra sidan måste vi ha drönare för drottningodlingens skull, och därmed får vi mer varroa i kuporna. Det här har för min del resulterat i ett något vacklande och obestämt förhållningssätt i frågan. Jag odlar drönare, och jag skär ut. Lite som det passar. Och sammantaget känns det som om jag trampar vatten, med näsan nätt och jämnt över vattenytan.

Hittills har det inte fått några hemska konsekvenser, men vilka okända och långsiktiga skadliga processer som utan min vetskap pågår inne i kupornas mörker har jag ingen aning om. Och visst finns det en gnagande oro över att jag kanske gör fel – och en vacker dag kommer jag att avslöjas som skyldig till massdöd och förgängelse. Det är med bultande hjärta man granskar varroainläggen och räknar, under sommarens lopp.

## Lyckad behandling

Nu läste jag någonstans att rikligt nedfall efter höstens distribution av oxalsyra ska betraktas som att man har gjort en lyckad behandling. Det tröstar ju en del, men bringar inte någon klarhet i frågan om drönarodling kontra utskärning av vax och yngel.

Apropå drönare, så följde jag för rätt många år sedan med en norsk biodlare på vårinspektion i några av hans bigårdar i Hedmark fylke. Han hade just sagt upp sig från sitt fasta jobb för att satsa helt och fullt på biodlingen. Vid det här tillfället hade han några hundra samhällen, och körde också en del av dem till och från ljunghäddar i Tröndelagsfjällen.

Under vår turné bland bigårdarna, som i det området var varroafritt åtminstone då, berättade han om hur man skär ut drönarvax, och visade en hel del andra ➤





Skära drönarvax är nödvändigt, odla dem är också nödvändigt.

► handgrepp som under åren har visat sig vara bra att kunna.

Vi åkte omkring i hans skåpbil på många småvägar, och stannade bland annat för att granska en liten äng där han hade planer på att anlägga ännu en bigård. Han såg sig noga omkring, och berättade om dragväxterna och om varför han hade stora förväntningar på produktivitet på just den här platsen. Hallon, först och främst, och rallarros i vardande på ett nysnaggat hygge där en frilagd, ensam sommarstuga lite vilsen och naken höjde sig över stubbar och ris. Biodlaren pekade och förklarade.

Väl ute på vägen igen berättade han om en tidigare tur på samma väg, några år bakåt i tiden, utan skåpbil men väl med personbil och släpvagn där alla nödvändigheter var packade under presenning. Han var klar för dagen, trött och sliten, och ville hem till dusch och middag. Det var torrt på grusvägen och det dammade friskt bakom bil och släp.

Det dammade allt friskare ju längre

färden gick, tills en blick i backspegeln avslöjade att släpet stod i brand, och det var rök och inte damm som låg i tjocka moln bakåt längs färdvägen. Rökpusten hade vält, innehållet hade farit ut och tuttat på under presenningen. Det blev en vild färd mot närmaste vattenhål.

## Rökpusten samlar damm

Jag är väldigt rädd för eld, trots att jag har eldat i spis, kamin och panna sedan barnsben. Vi eldar i kamin här hemma under vintern, och jag är mycket varsam med tändstickor, ved och annat brännbart i kaminens närhet. Utsorterat ramvirke med vaxrester på hör till ”annat brännbart”, förträffligt tändmaterial som får fyr i kaminen på eviga momangen när morgonen gryr.

Berättelsen om färden med brinnande släp övertygade mig redan från början av biodlarlivet om att skippa rökpust i bigårdarna, för säkerhets skull. Vi har en, och vi använde den sporadiskt under vår första sommar som biodlare. Sedan dess

har den samlat damm i snickarboden. Sotiga tallkottar från 2007 ligger fortfarande kvar inuti.

Men samma fråga kommer här. Gör jag rätt? Mår bina bättre av en lätt rökbedövning, eller går det lika bra med en liten vattendusch eller ingenting alls? Enligt någon bok i samlingen sjunker binas produktivitet en tid, varje gång som man har ”puffat” dem med rök.

Man kan åtminstone driva undan dem med vatten, för att inte klämma ihjäl dem när man lyfter lådor av och tillbaka. Och det vore fasansfullt att tuta på och välla brand i skog och mark, så jag förblir nog rökfri även i biodlingen. Trots ett och annat stick som kanske hade kunnat undvikas om pusten hade varit med, för visst händer det att bina protesterar livligt mot våra besök.

Vi har i alla fall haft varroainlägg på plats i ganska många kupor i alla bigårdar, och vi har räknat och dividerat, och känner för närvarande ingen akut oro över tingens tillstånd i vår biodling. Inte mer





Kall vår i Hälsingland, men fart på flustren ändå.



Att arbeta med avläggare är en trivsamt syssla.



Den gröna remmen är ett minne från en norsk biodling.



Något samhälle hade bara puckel, och fick skatta åt förgängelsen.



Några får alltid behålla den drottning de själva dragit upp.

än normalt i alla fall, för det finns alltid något man grubblar över. Svärmar. Puckel. Drottningar. Hur mycket honung det ska bli. Eller hur lite. Vädret. Björnar, som på våra breddgrader är ett ständigt närvarande orosmoment, även om man har stängslat efter konstens alla regler.

### Vinterfoder

Men hur man än gör, hur välbeprövade metoder man än tar till, så verkar mycket gå sina egna vägar i alla fall. Våra första samhällen övervintrade på varsin hink Bifor. Det skulle räcka, försäkrade vår rådgivare, och det gjorde det också. Alla samhällen levde och mådde bra när våren kom. Så lite har vi aldrig mera gett, vi insåg att det var en våghalsig ransonering. Nu ger vi runt 20 kilo socker, torrsubstans, lite mer, lite mindre, beroende på omständigheterna. Det verkar lagom. Då är den nedre lådan tom på våren, och kan lyftas bort vid bottenbytet, och den övre blir yngelrum.

Vad jag förstår så ger biodlarkollegerna häromkring också vintermat i riklig

mängd, för vintern kan vara lång och ofta omild – ändå har välmatade samhällen nu i år visat tomma förråd och tecken på svält, efter en vinter som varit rimlig på alla sätt. Och detta i händerna på erfaret folk som vet vad de gör. Allt låter sig inte förklaras.


Och apropå björnar, för att återvända dit: när min resa tillsammans med den norske biodlarkollegan var över, fick jag, som minne av dagen, en grön nylonrem med långt och platt spänne, som man drar åt runt kuporna enligt en invecklad princip. Allt sitter orubbligt på plats när man har klämt åt med metallspännet. Jag hade remmen i förvar något år innan vi fick egna bin och egna lock att klämma fast.

Vi har köpt några fler från Norge senare, i nya färger för varje nytt år, och vi välsignar dem ständigt för den fulländade funktionaliteten och deras vädertålighet. När vi hade haft björn i två bigårdar låg ett par kupor bara omkullvälta, men botten, lådor och lock satt fortfarande ihop med remmarnas hjälp. De kunde i alla fall räddas ur den allmänna förödelsen, med bara

mindre skador, efter björnmåltiden där de flesta kupor med ramar och bin blev helt fördärvade.

### Tips är bra

Det var ett bra tips om en bra produkt som vi har haft nytta av i verksamheten. Tips är bra att få. Även om allt inte faller på plats direkt, så brukar kunskap och rutin mogna fram till sist och efter hand, fast man inte alltid märker att det går framåt medan det händer. Gamla, rutinerade biodlare har mycket att bidra med. Man behöver bara lyssna och ta till sig.

Unga och nyblivna biodlare har också mycket att bidra med, inte minst genom ett uppmärksamt och fördomsfritt förhållningssätt till verksamheten. En av våra yngsta och mest nytillkomna biodlare var den som först upptäckte varroakvalster inom vårt område, och slog omgående larm, till nytta för alla oss andra. Det är inte fult att ha varroa i sina samhällen. Men otrevligt är det. Och hur sjutton ska man egentligen göra med drönarna? 

# DET PERFEKTA **BI-FODRET** (non-GMO)



## **FONDABEE / EU-EKOLOGISK FONDABEE**

- \* Certifierad foderdeg för bin
- \* Klar att använda
- \* Förpackningar: - 1 kg & 2.5 kg svetsade plastpåsar  
- 15 kg bag in box
- \* Lämpliga till drottningodling, drivfodring eller till långsam och yngelbefrämjande invintring.

## **INVERTBEE / EU-EKOLOGISK APISUC**

- \* Certifierat flytande bifoder
- \* Klar att använda
- \* Förpackningar: - 14 kg dunkar & 14 kg hinkar  
- IBC containers (med 1000 - 1300 kg)  
- Bulk, 8-24 ton leveranser

Samtliga produkter är strikt kontrollerade beträffande HMF, neonicotinoider, svaveldioxid, torrhalt och sockerspektra.

Distributör i Sverige: **Lustgårdens Biodling**

Monica & Christer Ledel,

Blåklintsvägen 59, 313 33 Oskarström

tel: 035-175590

christer@lustgarden.biz

www.lustgarden.biz



Vi önskar er beställning senast 11/7

**BELGOSUC**



**ENOLAPI**



# CANDIPOLLINE® GOLD

**DET NYA SÄTTET ATT UTFODRA  
BIN MED STERILISERAT POLLEN**



**CANDIPOLLINE® GOLD** är ett komplett bifoder som innehåller betsocker och steriliserat pollen från flera olika växter.



Pollenet innehåller proteiner, fett, vitaminer och mineraler som är viktiga för binas ämnesomsättning.



Förekomsten av pollen gör att **CANDIPOLLINE® GOLD** är särskilt aptitretande för bin.



**CANDIPOLLINE® GOLD** bör ges på hösten för att förbereda bisamhället på vintervilan, samt tidigt på våren för att stimulera vårutvecklingen inför säsongen.

**• VI ÖNSKAR ER BESTÄLLNING SENAST 11/7 •**

HÄR KAN DU HITTA  
**CANDIPOLLINE®  
GOLD**



**Lustgårdens Biodling**  
Blåklintsvägen 59  
313 33 Oskarström  
Tel. 035-175590  
christer@lustgarden.biz  
www.lustgarden.biz

# Projektledare sökes till VSH-projekt

STURE KÄLL

**Några år tillbaka genomförde Svensk Biavel AB föreläsningar om bin med VSH-egenskap och deras förmåga att själva städa ut varroa-kvalster.**

Därefter har Bert Thrybom informerat om VSH i många olika sammanhang och platser. I år tycks allt detta informationsarbete ha fått ett verkligt genomslag och VSH är på mångas läppar. En och annan vill köpa VSH-drottningar och frågar efter vart man skall vända sig.

Bert hade en annons inne i juninumret och Ligusticagruppen har placerat ut VSH-samhällen på en parningsstation och på några parningsplatser. Materialet har ett ursprung från John Harbor i USA och det kan säkert vara intressant för den som vill pröva, testa och skaffa egna erfarenheter.

För att få fram VSH-samhällen i stor skala ur svenska bin, oavsett ras, har SBR och BF i samverkan med rasföreningarna,

SLU och Svensk Biavel ansökt om projektmedel från Nationella Honungsprogrammet (NHP).

När detta skrivs i slutet av maj har vi inte fått något beslut, men vi hör positiva signaler och räknar med att det blir ett projekt utan veta omfattningen. Det startar i så fall den 1 augusti 2016 och kommer att pågå i flera år. Första "vintern" blir det mycket information i nästan hela Sverige eftersom vi behöver få med massor av biodlare som gör en första gallring av sina egna samhällen under 2017 och åren därefter. Projektet skall också utbilda VSH-testare som gör en säker VSH-diagnostik. Vi kommer att behöva inseminatörer och drottningodlare och så vidare.

Antagligen kommer projektet att behöva en projektledare som driver och planerar arbetet, informerar och utbildar, håller kontakt med alla, etcetera. Någon form av deltidsarbete. En mera detaljerad annons kommer senare, men den som redan nu är intresserad är välkommen att anmäla sitt intresse till Sture Käll per mail [sture.kall@biodlarna.se](mailto:sture.kall@biodlarna.se) eller 0738-345016.

## Lantbrukare sår för att stötta bin

ANNA AHNÉR

**Projektet Blommor för bin går ut på att göra livet lättare för bin i jordbruksområde.**

Bakom projektet står företaget Bee Urban. Lantbrukare i södra Sveriges slätt- och mellanbygder, där behovet är som störst, får betalt för att plantera bifodergröda i skydds-zoner.

– Blommorna blommar hela säsongen och vi söker medel från allmänheten för att kunna betala lantbrukarnas arbetsinsats och utsäde. Pengarna går oavkortat till projektet som ligger i vår ideella förening Bee Urban Research, berättar Joseфина Oddsberg, forskning och utvecklingsansvarig, Bee Urban Sweden AB.

Hitills har femtio lantbrukare anmält sig och står i kö för att vara med.



*Faddrar sökes till projektet som ska ge mer mat åt bin och humlor. Foto: Pixabay*

Lantbrukare som deltar i projektet kan mot ersättning så fröblandningar med humlevänliga vallbljväxter, en så kallad bifodergröda, på icke produktiv åkermark såsom obrukade fältkanter, träda och skydds-zoner.

Här finns mer information om projektet och hur man gör för att bli fadder: [www.beeurban.se/blommor-for-bi](http://www.beeurban.se/blommor-for-bi).

## Etikettbeställningar och sommarstängning

Biodlarnas expedition (inkl Bibutik och etikettbeställning) håller stängt 9 juli till och med 8 augusti (vecka 28/29/30/31). Under denna period kan vi inte ta emot några beställningar, etikettbeställningar eller skicka ut några broschyrer eller medlemslistor. Nya medlemmar som registrerar sig under denna period, får sitt välkomstmeldande i början av augusti.

En telefonsvarare kommer under denna period att lyssnas av där man kan lämna information gällande akuta ärenden.

**Kansliet**

## Nordbikonferens

Den internationella föreningen för att bevara det vi kallar det nordiska biet, SICAMM, har en konferens den 20-23 oktober i Lunteren, Nederländerna. Det blir en hel del intressanta föredrag och tillfälle att träffa biodlare från andra länder.

Anmälan görs via SICAMMs hemsida: [sicamm.org/NextConf.html](http://sicamm.org/NextConf.html)

## Ligusticagruppen

**Kalibreringsdagen 3 juli.**

Samling vid vår stuga kl 11. Samtliga samhällen på Visingsö bedöms enligt Svensk Biavels metod. Föreningen ordnar något att grilla. Lars Forsberg svarar för ett vegetariskt alternativ. Föranmälan till Lars Forsberg tel. 0390-40464, mobil 073-0517156 eller

e-post: [lars.forsberg-vo@telia.com](mailto:lars.forsberg-vo@telia.com)

**Dagar i juli. Föreningsdagar.**

Besök på Visingsö. Ligusticagruppen visar sin parningsplats och sitt utbildningshus. Tider och dagar enligt intresserade förenings önskemål. Föranmäl ert besök till Lars Forsberg tel. 0390-40464, mobil 073-0517156 eller

e-post: [lars.forsberg-vo@telia.com](mailto:lars.forsberg-vo@telia.com)

Vill din förening besöka Hallands Väderö så bestäm lämplig dag och tid med parningsplatsansvariga. Heinrich Valtinat tel. 0431-22274 eller Lars Thorsson 070-5863999



**Vi har laddat upp inför säsongen! Du är välkommen med Din förfrågan / order.**



Skälderhusjackan - med avtagbar huva - olika modeller - Oliv / Vit / Design.



Månadens vara Juli / Aug  
Honungssil 137N 100:-Sek



Glasburkar i maskinpackade  
plastpaket  
350, 500 samt 700gr.  
Pall- samt bulkpriser.



**Vax Köpes  
Vi betalar  
65:-Sek / kg**



Etiketter,  
Vilken sort väljer Du ?  
Fler hittar Du i vår katalog.  
Tappmaskin -  
med eller utan bord ?  
Stort eller litet bord ?



Honungsslungare,  
2-, 3-, 4-, 6-, 9-, 39-ramars.

Veterinärmedicinerna Apiguard och Apistan är  
framtagna för att få en långsiktigt hållbar och  
frisk biodling,  
Men  
Du måste ha en rotation i Din medicinering!



Då minskar riskerna för resistens.  
I rotationen bör Apiguard användas två år efter  
varandra för att  
Effektivt minska resistensriskerna.

Apistan och Apiguard är nu registrerade som veterinärmedicin.  
Vi får ej sälja direkt till biodlare utan försäljningen måste ske  
via apotek. Dessbättre behöver du inte gå till veterinär och få  
recept, utan det går att beställa / köpa direkt på ett apotek. Dock  
kan det löna sig att fråga på olika apotek då marknaden är fri för  
konkurrens och de olika apoteken sätter sina priser själv.



Skälderhuskupan,  
Ln, Hls, Ls & Svea



Har Du vår katalog - 16  
Om inte - Ring oss

Flexikupan Ln, Hls  
& 3/4 Langstroth



Självvändig slungare,  
finns i olika storlekar.

**Joel Svenssons Vaxfabrik, Skälderhus, 266 94 Munka-Ljungby**

Tel: 0431 - 43 00 55, Fax: 0431 - 43 18 55.

Hemsida: [www.joelvox.se](http://www.joelvox.se), E-mail: [info@joelvox.se](mailto:info@joelvox.se)  
Semesterstängt: Stängt lördagar i Juli samt v. 30 & 31.

Frakt o exp. avgift tillkommer





# Sött och surt om FlowHive-kupan

## FlowHive-dagboken, del 4 (maj 2016).

I förra bidraget (!) redogjorde jag för bland annat drottningtillsättningens vedermödor. Vid en kontroll kunde jag till min förtjusning konstatera att hon piggt kröp omkring bland norskramarna som var fyllda av täckt och spätt yngel. Nu väntar jag bara på att majestätet skall behaga utöka sitt rike och även bestifta numera utbyggda Langstrothceller så att jag får en i alla delar fullständig FlowHive.

### Hybridkupa

På tal om fullständighet så bröt jag mot detta egenformulerade påbud (otåligheten tog överhand!) och satte FH-skattlådan med specialramarna på mitt starkaste samhälle genom att skapa en ”hybridkupa” medelst en utskuren mellanskiva, som alltså fungerade som adapter mellan de olika formaten (bild 1a, b). Acceptansen bland bina var omedelbar – snart kunde jag se bin som, till synes förvirrade över nymodigheterna, kröp omkring på plastcellerna, stack ner huvudet och undersökte påfundet.

Förvirringen stod sig (trodde jag) i någon vecka, när jag en dag upptäckte att de, som vanligt, låg före mig i sina aktiviteter: I cellerna kunde jag se deponeerad honung! Jag hade förväntat mig att de skulle tapetsera cellerna med vax innan de fylldes med honung, men de var naturligtvis smartare och hade endast klistrat ihop sömmarna i cellerna med vax! På det sättet besparade de sig mängder av arbete och vax och fick ändå cellerna täta (bild 2).

### En fullständig FH-kupa

Ett bra drag under de varma dagarna i maj, understött av blommande raps från ett närbeläget fält, gjorde att honungsmängden snabbt fylldes på – så snabbt att jag sista veckan i maj flyttade tillbaka skattlådan med vidhängande bin till FH-kupan som extra förstärkning; ordningen är återställd! Nu har jag en (äntligen!) fullständig FH-kupa med två yngelrum, försvarlig bifolkning med bestiftande vax och vederbörlig beskattningsmöjlighet. Återstår bara att klura ut hur jag ska bli av med norskorerna...



Bild 1a och 1b: ”Hybridkupa” med en isolerad FH-skattlåda på en isolerad kupa med norsksformat med en utskuren adapterskiva emellan.

Fortsätter det fina draget är det bara en fråga om ett par veckor innan jag ger mig på ett skattningsförsök, även om resultatet blir ännu inte helt mogen honung i mindre mängder. För detta ändamål har jag redan ställt i ordning skattningsanordningen – en för fullständig skattning och en för delbeskattning (bild 3a, b).

### Skattningsförberedelser

Väntan på första skattningen (som nog kommer att ske innan alla ramarna är fyllda, misstänker jag...) är fortfarande lika svår som lång, men jag har börjat med skattningsförberedelser: Det behövs ju ett uppsamlingskärl. Detta skall kopplas ihop med skattningsramarnas utloppsrör, i mitt fall sex stycken. Enligt uppgift skall varje ram rymma 2–3 kg honung – alltså 12–18 kg vid full skattlåda. En tom Biforhink med sex slangar genom locket skulle alltså kunna fungera, men är kanske lite otympligt... Dessutom – vem hinner vänta på fullständig fyllnad av skattlådorna?? Tog därför en femliters genomskinlig hink med lock i stället och passade in sex slangstumpar genom hål i locket. (innerdiametern entums PVC-slang; passar perfekt på utloppsröret – men mindre snyggt i locket och är lite onödigt tjock och stel... Någon med bättre förslag? Bild 3a). Jag fixade även en ca 2-liters glasburk med lock att ha som mindre kärllalternativ inför smånallandet (bild 3b).

Medan jag pysslade med detta, undrade jag över hur svårt/lätt det skulle vara att bedöma fyllnadsgraden i ramarna och när honungen är skördemogen = täckt. Misstänker starkt att jag nog kommer att skörda i tidigaste laget och har därför

dammat av refraktometern för att inte skatta jäsningsbenägen nektarensens i för stor omfattning.

### Kontaktytor

Diskussionen på de olika plattformarna (mejllista, forum, facebookgrupp) är, med undantag av på de sedvanligt korta och egocentrerade inläggen på facebookgruppen (facebook.com/Flow Hive Sweden; slutna grupp) – nå, lågmäld... Mejla mig gärna för att få internetadresserna respektive bli uppsatta på mejllistan för FH-ägare.

### Sötsurt

Mellan pysseldagarna har jag följt diskussionerna på de olika forumen (facebook och honeyflow.com) och kunnat konstatera att FH-konceptet väckt en slumrande biodlare (eller biägare i alla fall) till liv hos många. Kanske alltför många, av en del berättelser att döma. Idén om den ansträngningslösa honungsutvinningen lockar många nybörjare, vilket i sig är högst glädjande. Många är de som glatt berättar att de köpt en FH att ha i trädgården för att tappa lite honung. Jag hoppas de snarast blir informerade om att vara även biägare innebär ett visst ansvar, arbete och kunskap. Orealistiska föreställningar om ”att sätta ut en kupa och få honung” ska möta verklighetens krav på tunga lyft, planering, djuromhändertagande, svärmförebyggande och invintring med utfodring och skadedjursbekämpning, något som föredömligt tydligt och klart påpekas även i medföljande bruksanvisning till FH när den levereras. Det vore verkligen tråkigt att se övergivna FH-ku-





Bild 2: Bin i färd med att täta FH-cellernas skarvar med vax och deponera honung.

por i diverse trädgårdar runtom i Sverige när ägarna insett omfattningen av vägen fram till skattningsbar honung, som ju i ordets dubbla, och fulla, betydelse verkligen bara är biodlingens biprodukt, medan det stora nöjet och behållningen ligger i att låta sig förundras över krypens vidunderliga livsanpassning och mångsidighet. Yrkesbiodlaren må kanske uppfatta detta något annorlunda, som vid all stordrift, men det bör nog stå helt klart för alla oss hobbyodlare.

### Potential finns

Efter denna gnälligt surmagade randanmärkning fortsätter jag med konstaterandet att om FH håller hälften av vad som tycks utlovas, så kommer (hobby) biodlingen att uppleva ett verkligt uppsving! Visst krävs anpassning till svenska förhållanden, visst saknas erfarenhet om den svenska trögflytande, snabbkristalliniserande honungens skattningsbarhet i nymodigheten, men jag känner mig hyfsat övertygad om potentialen och är förundrad över att inte dela det med flera etablerade biodlare. I stället hör man vittnesmål om skakade huvuden och dömande spådomar över modernitetens otillräcklighet och brister – allt grundat på teorier och förmodade farhågor. Kanske sticker jag ut hakan lite väl långt nu, men ibland und-



Bild 3a och 3b: Tappningsanordning till alla ramar samtidigt respektive endast en ram (utan stöd).

rar jag vart den traditionella och erkända biodlarspecifika experimentlustan och utvecklingsglädjen tagit vägen. Även (framförallt!) skeptikerna välkomnas på våra forum för att rikta uppmärksamheten på oklarheter, erfarenhetsbrister och hanteringsbekymmer vad gäller FH; vi behöver diskussionen – inte bara glada bilder på nyinköpta, väloljade paradjakupor och välvilliga förhoppningar om arbetsbefriade godsaksskördar. Delta i utvecklingen av

något som faktiskt kan vara den största nyordningen sedan ramens, uppstaplingskupans och honungsslungans uppfinning! Eller inte...

**Thomas Mätzsch**  
matzsch@gmail.com

Tidigare delar om FlowHive har publicerats i Bitidningen nr 2, 5 och 6 2016.



*Förstapris. Fotograf: Kerstin Gudmundsson. Juryns motivering: "Ett alldeles förtjusande foto på ett bi som nästan tycks torka sig ren i ansiktet. Vilka lyckats fånga hennes vardagsbestyr i vårens brådska!"*



*Andrapris. Fotograf: Kerstin Lagerquist. Juryns motivering: "Vad händer på flustret? Kul bild, där kan man ligga länge. Undrar hur det står till i kupan efter vinterns vedermödor? En bild som visar på biodlarens nära relation till sina husdjur."*



*Tredjepris. Fotograf: Bengt-Olof Hultgren. Juryns motivering: "Färgerna, det blå mot det bruna... Det är så mycket vår i den här bilden! Våren inte riktigt utslagen – men hopp finns! Blommor och bin har vaknat!"*





Hedersomnämmande. Fotograf: Jacques Ebert Vårinspektion. Juryns motivering: "Biröken i förgrunden, koncentrerade biodlare där bakom. Det är knappt att buskarna har hunnit bli så där skirt gröna runt omkring dem, ändå är arbetet i full gång. Den stilla rökpelaren ger fint liv åt en vackert komponerad bild – man känner lukten av våren!"



Hedersomnämmande. Fotograf: Karin Almén. Juryns motivering: "Vilken ögonblicksbild! Den gamla drottningen bredvid den nya. Ett stilla byte."

detaljer! Härliga färger. Så finurligt fotografen har



Hedersomnämmande. Fotograf: Emma Nyblom. Juryns motivering: "Blomman signalerar någon slags elegans och det gör också biet som försöker greppa det livgivande innersta. En härlig bild."

## Vårvinnarna i Biodlarnas fototävling:

### Här presenteras vinnarna i fototävlingen med vårtema. Grattis ni som vunnit!

Tävlingen har pågått under ett år med de fyra årstiderna som tema. Så många härliga bilder som skickats in. Det har inte varit någon lätt uppgift för juryn att välja ut vinnarbilderna.

Vinnare i deltävlingen vår är Kerstin Gudmundsson på första plats, Kerstin

Lagerquist på andra plats och Bengt-Olof Hultgren på tredje plats.

Förstapristagaren får ett presentkort i Bibutiken motsvarande ett värde av 500 kronor. Andra- och tredjepristagarna får presentkort på 150 kronor. Alla bilder kommer finnas på [biodlarna.se](http://biodlarna.se). Vinsterna kommer med posten.

Tack alla ni som skickat in bilder!

Juryn har bestått av Marita Delvert, Monica Selling, Siri Bäck och Anna Ahné.

På Dalénmuseet i västgötska Stenstorp lyfts biodling fram i år. Anledningen är att uppfinnaren och nobelpristagaren Gustaf Dalén själv var biodlare under de år han var lantbrukare i Stenstorp.

– Det är ett fantastiskt tillfälle för oss att vara med på detta, så det var självklart för oss att hjälpa till, säger Falbygdens biodlarförenings ordförande Bengt Andersson.



För att uppmärksamma 20-årsjubileet av Dalénmuseet har Broholms biodlingar gjort två specialetiketter till sin honung.

## Biodlare och nobelpristagare

Idén växte fram redan under förra året, när styrelsen för Gustaf Dalénsällskapet diskuterade vad de skulle fokusera på under 20-årsjubileet av museet. Gustaf Dalén, vars liv och uppfinningar museet handlar om, är känd som en av de svenska nobelpristagarna. Han tilldelades fysikpriset 1912 för att ha fått fyrarna att börja blinka och solen att reglera gasflödet i dem. Samtidigt har museet noterat att besökarna gärna åker ganska långt för ett besök, men att de som bor i närheten är mer sällsynta. Då föll det sig naturligt att fokusera på hemorten och den verksamhet som Gustaf Dalén hade när han bodde i Stenstorp. Förutom viss skolgång arbetade han som lantbrukare på familjens gård redan från unga år. Detta var på 1880-talet och Gustaf var en helhetens man. Med historiskt arv och vetskap om att det krävs bin för att få bra skördar så blev han samtidigt biodlare.

### Dalénhonung

Museets vice ordförande är också biodlare, och det finns ingen anledning att gå över ån efter vatten. Dalénmuseet och Broholms biodlingar slog sina påsar ihop under senvintern och till försäljning finns nu en specifik Dalénhonung.

– Den kommer från blommor och bin i Gustaf Daléns hembygd. Kuporna står i Stenstorp och Borgunda här i Västergötland, så mer närproducerat kan det inte bli, säger Mikael Hildingsson på Broholms biodlingar.

Han har själv designat etiketterna som gör att burkarna urskiljer sig från annan honung.



Bengt Andersson från Falbygdens biodlarförening visar föremål under invigningen.

– Vi ville ha en tydlig koppling mellan Gustaf Dalén och honungen i burken och det visar vi genom att ha specialetiketter, säger Hildingsson.

### Biredskap från 1800-talet

Förutom visst affischmaterial från Falbygdens biodlarförening ville museet också visa faktiska redskap som användes under nobelpristagarens tid i byn. Genom att veta vilka år halmkupor användes kunde museet och biodlarföreningen ringa in att det var just de som Dalén sysslade med. Och de fanns dessutom att låna ut till museet från föreningsbigården.

På ett annat ställe stod även en handtillverkad vevslunga från 1899 och den kommer från samma decennium som

är aktuellt för den historiska aspekten av utställningen. Sakerna kunde snabbt lånas ihop och biodlarföreningen ställde gärna upp.

– Det är ett fantastiskt tillfälle för oss att vara med på detta. Jag tycker att biodlarförenings största uppgift är att sprida kunskap och väcka intresse om biodling, och då är alla sätt bra! Ju mer det pratas om biodling desto bättre är det, säger föreningens ordförande Bengt Andersson glatt.

Han fortsätter:

– Det var självklart för oss att vara med på detta. Det enda arbete vi har gjort är att ta fram lite grejer att visa upp, och sedan sköter museet resten med guidningar och sånt, så vi behöver inte ha någon bemanning där varje dag. Jag var med under





Mikael Hildingsson driver Broholms biodlingar, [www.broholmsbiodlingar.se](http://www.broholmsbiodlingar.se), och är vice ordförande i Gustaf Dalénsällskapet. Ett samarbete mellan företaget och föreningen var självklar.

## Biodlaren som blev nobelpristagare

Utställningen "Biodlaren som blev nobelpristagare" finns att se på Dalénmuseet i Stenstorp, Västergötland, [www.dalenmuseet.se](http://www.dalenmuseet.se)  
Gustaf Dalén, född 1869 i Stenstorp, Skaraborgs län, död 1937, var en svensk civilingenjör, uppfinnare och företagsledare. Han tilldelades nobelpriset i fysik 1912.

invigningen och berättade och visade, men annars sköter museet det mesta.

### Varför vill ni visa upp biodling på Dalénmuseet?

– Framför allt för att sprida kunskap om bin. Vad är de och vad gör de? Folk kanske bara vet att getingar sticks och tänker att det är samma sak med bin, men deras allra största uppgift är pollineringen. Och där är det viktigt att även ta hand om solitärbina. Om folk får upp ögonen för hur de kan hjälpa solitärbina så är det också positivt för honungsbin, säger Bengt Andersson.

Också från museets sida är man nöjd med samarbetet.

– Det är väldigt roligt att vi kunde sy ihop detta till en helhet. I stället för att



De vackra bygderna med vilda körsbärsträd och raps nära Stenstorp i Västergötland. Här trivs bina!

bara prata om Gustaf Daléns verksamheter i Stenstorp på 1880-90-talen så kan vi nu visa upp en del av vad han faktiskt gjorde. Det är lyckosamt att museets vice ordförande är biodlare så vi har kunnat föra mycket dialog sedan idén kom fram. Vi tänkte först bara visa de gamla biodlarföremålen, men så kom idén om att ha en speciell Dalénhonung och den har nu snabbt blivit populär i vår souvenirbutik, berättar museiföreståndare Elin Andersson.

### Diskussioner om biodling

Sedan invigningen av samutställningen i april har flera intressanta diskussioner mellan museets personal och besökare gällt biodling.

– Även om inte besökarna är beredda

att bli biodlare själva så uttrycker de en förståelse för hur viktigt det är med pollineringen i vår natur och trädgårdar. Andra minns tillbaka på när de själva eller släktingar har varit biodlare och då berättar besökaren i stället för personalen, vilket är roligt, säger Elin Andersson.

Utställningen på Dalénmuseet i Stenstorp, Västergötland, i samarbete med Broholms biodlingar och Falbygdens biodlarförening pågår till sista september. Föreningsutflykter och andra bokade grupper tas emot året runt.

**Text: Elin Andersson,  
Dalénmuseet**

**Foto: Elin Andersson och  
Mikael Hildingsson**

# Bålgetingen – vår största geting

INGEMAR FRIES

**Bålgetingen (*Vespa crabro*) är vår största geting, där kroppen hos drottningen kan mäta ända upp till 35 mm. Arbetarna är något mindre, men fortfarande imponerande, med storlekar oftast över 20 mm. Som en jämförelse mäter drottningen hos vanliga arter som tyskgeting (*Vespa germanica*) och vanlig geting (*Vespa vulgaris*) upp till 20 mm.**

Många människor upplever bålgetingen som skrämmande dels genom sin storlek, dels genom det dova brummande ljud som hörs när den flyger. I realiteten är bålgetingen den mest fredliga av alla tolv sociala getingar i Norden, bara i närheten av boet skall man undvika att störa dem.

## Linné skrev om bålgetingen

Det var i den epokgörande 10:e upplagan av Carl von Linnés taxonomiska verk *Systema Naturae* som författaren inte bara namngav och beskrev bålgetingen (*Vespa crabro*) och honungsbiet (*Apis mellifera*) utan också förde över valarna från fiskar till däggdjur! Speciellt bålgetingen har i äldre tider ansetts utgöra ett betydande hot mot biodling. Johan Fischerström (1779) skriver i *Nya Swenska Economiska Dictionnairens* första del på sidan 696 om biodling och bålgetingar:

”Bolgetingar räknas med skäl ibland Biens glupske fiender. De bortsnappa dem vid flustret, uppå blomorne, i själwa flykten. De fånga Bien, som Höken fångar Dufwor. Deras tid att skada, är förnämligast innemot början av hösten. De föröka sig ansenligen, hwarföre man ifrån början av våren bör vara omtänkt at utrota dem: Deras nästen uti ihåliga trån och under träd-rötter, måste efter möjligheten förstöras”.

Även Carl von Linnés bror, pastorn



Med sina imponerade käkar knipsar bålgetingen lätt itu sina bytesdjur.

Foto: Ingemar Fries

och biodlaren i Stenbrohult, Samuel Linneaus, skriver 1768 i sin bok *Kort men tillförlitelig Bij-Skjötsel om getingar i allmänhet, och bålgetingen i synnerhet*, som en svår skadegörare för biodlingen:

”De stora eller bohl-gjettingar, uppsnappa bijen, dels ute på marken, då bijen äro tunge af honung, och säkra i sitt arbete, dels ock framme vid flögen, och på skägget, eller i wädret, där de, som höken hönor, fånga bijen”.

Även Samuel Linneaus förordar att man skall spåra bålgetingens bo och förstöra det.

## Bon av träfiber

Bålgetingar bygger runda bon av tuggade träfibrer blandat med saliv, gärna i gamla ihåliga trädstammar. Livscykeln ser ut som för andra sociala getingar med en parad drottning som övervintrar i marken och påbörjar ett nytt bobygge påföljande vår.

Under senare år har bålgetingen blivit vanligare i Mälardalen vilket kan spegla ett något varmare klimat. I södra Sverige är arten vanligare än längre norrut och man ökar chansen att få se bålgeting om man är biodlare eftersom getingarna är rovdjur, ofta med andra insekter på menyn.

”Bolgetingar räknas med skäl ibland Biens glupske fiender.”



Bålgetingen är vår största geting. Den jagar insekter, bland annat honungsbin, som mat till larverna i boet.

Foto: Ingemar Fries

## Livskraftig

I dag anser vi nog inte att biodlarna måste utrota bålgetingen för att kunna bedriva biodling. Arten har tidigare ansetts hotad men listas i dag som livskraftig i Sverige på Artdatabanken, SLU. Om vi biodlare bidrar med lite jaktbyte åt den imponerande bålgetingen kan vi ha turen att också få se skådespelet när den tar bin i flykten.



# Trädgårdssandbin som bor på altanen

TORGNY STIGBRAND

**För mig, som bor i norra Sverige (Umeå), har det här med vildbin under flera decennier varit ganska abstrakt.**

Visserligen har jag hört talas om bisamhällen som överlevt i skorstenar i flera år. Aldrig har jag dock på någon avlägsen plats där inga biodlare finns kunnat hitta eller påvisa svärmar av vilda bin och inte har jag sett så många så kallade solitära bin som flyger omkring i mina omgivningar heller.

Men en dag så hände det!

På vår altan i söderläge med tegelstenar som markbeläggning flög det runt några enstaka insekter som jag tidigare inte sett och de sökte sig hela tiden till sanden i skarvarna mellan plattorna, vilket naturligtvis gjorde mig konfunderad. På sena eftermiddagen var aktiviteten som störst. Kunde inte låta bli att intressera mig för det hela och både min och grannens kamera kom väl till pass.

## Sandhögar med hål

Dagen efteråt upptäckte vi små högar av sand här och där mellan tegelplattorna och mitt i sandhögen ett stort hål. Första tanken var naturligtvis att detta måste vara myr-bon, men inga myror syntes till. Efter ytterligare en dag var återigen nya högar på plats. Högarna var liksom för stora för att ha blivit till av myrors aktivitet.

Till vår häpnad såg vi att det var in-

sekter som flög runt högarna som såg ut precis som bin, men de var ungefär hälften så stora.

Efter lite botaniserande på nätet lyckades vi till sist identifiera de små varelserna som sandbin. Och den sort som vi hade var ett trädgårdssandbi (*Andrena haemorrhoa*). Till vår förvåning finns det närmare 1500 arter av dessa bin på jorden, och just det här är vanligt i Europa och Östasien. Sandbin har en längd på bara 6–20 mm, och kroppen är tätt behårad med svarta eller bruna hår.

## Sociala och solitära bin

Man brukar skilja på sociala bin och solitära bin. Våra vanliga bin betraktas som sociala, därför att bina bor tillsammans i stora samhällen och kontakterna mellan könen styrs inte uteslutande av parningen. En komplex arbetsfördelning finns också som omfattar tusentals bin.

Med solitära insekter menar man ensamlevande bin där vare sig honan eller hanen tar hand om sin avkomma efter det att honan lagt sina ägg. Larverna och sedermera de fullbildade insekterna får hela tiden klara sig själva, utan hjälp av föräldrarna. Sandbina lever solitärt och gräver sina bon i sandig mark på soliga ställen. Vanligen grävs en huvudgång med ett antal sidokamrar, en för varje larv. Dessa bin måste vara duktiga på att gräva!

Vare sig honan har grävt ett bo i marken eller om hon utnyttjar ett redan befintligt hålrum i träd eller husväggar så bygger

hon en eller oftast flera så kallade celler som hon provianterar enbart med pollen som fuktats med nektar. Hon lägger ett ägg per cell, oftast direkt på polleninnehållet som hon placerat i cellen, varpå cellen försluts med saliv. När ägget kläcks börjar larven äta av pollenblandningen. Honorna kan, beroende på art, arrangera cellerna så att de ligger på rad efter varandra eller så kan hon gräva en huvudgång med sidoförgreningar. De nykläckta bina kan tydligen stanna länge på sin kläckningsplats (många månader) och bli aktiva när temperaturen stiger.

Vildbin föder huvudsakligen upp sin avkomma på pollen, men en del arter utnyttjar även stora mängder nektar. Pollen är också en proteinkälla för bionerna när de skall utveckla ovarier och producera ägg. Nektar används normalt främst som energikälla för de vuxna bina. Hanar varken samlar eller äter pollen, men besöker blommorna för att suga nektar. Både honor och hanar bidrar därför till att växter pollineras.

## Ingen varroa i Västerbotten

Vad man naturligtvis kan grunna på är om dessa bin också har varroa som följeslagare. I Västerbotten har vi ju inte fått det än, men vid länsgränserna är läget oklart ännu så länge.

Hur familjen reagerar på att ha bin på altanen går jag inte in på här, men alla är överens om att de inte är aggressiva och säkert riktigt trevliga att ha om man gillar bin.



Här är bionan (Kan man kalla henne drottning?) på väg upp ur hålet för att fortsätta samla pollen och nektar. Foton: Gunnar Andersson (granne)



Trädgårdssandbi (hona) med pollensäcken och påtagligt färgrik behåring.



Typiska sandhögar gjorda av ett sandbi mellan tegelstenar på altangolv. Det stora hålet är in- och utgångsöppning.

**Vägen från hobbybiodlare kringelikrokade sig via biffiga köttdjur och distansutbildning till yrkesbiodlare. Snart är Wilhelm Ydrestål biodlare på heltid.**

**– Jag vill bo här i Ydre och behövde hitta något som jag skulle kunna försörja mig på, säger 26-åringen.**

ANN SOFIE FREDRIKSSON

## Wilhelm satsar på heltidsbiodling

**Erfarenhet att luta sig mot** har han redan skaffat sig i mängd. Wilhelm var bara 13 år när familjen skaffade bin. Biodlingen höll sig på hobbynivå men olika raser och kupor passerade trots det revy. Med tiden utkristalliserade sig tankarna om att satsa på biodling till 100 procent för att kunna få bo på gården vackert belägen vid Östra Lägern.

– Vi har haft italienska men på senare år har jag fastnat för buckfast. Jag trivs med dem och det är lätt att hitta avelsmaterial. Jag har testat mig fram med kupor också.

### Yrkeshögskolan

Två år vid Yrkeshögskolans utbildning för yrkesbiodlare har gett gedigen kunskap att stå på. Det har varit allt från anatomi, honungshantering, marknadsföring, juridik, företagsekonomi, till odlingsplanering. Och så praktik hos andra yrkesodlare.

– Inte minst viktigt är att hela tiden tänka på ergonomin till exempel genom att minska antalet tunga lyft, alltså satsar jag på mindre skattlådor och ramarna är av plast. Det ska dessutom vara lätt att ta sig fram till samhällena.

För tillfället har Wilhelm 60 samhällen, som om allt går bra under den här säsongen ska dubblas. Han vill på sikt komma upp i över 400 samhällen.

– Jag räknar med att kunna ha upp till tolv samhällen på samma ställe. Så just nu är det 4–5 ställen som de står på. Det är viktigt att se till att samhällena står på ett bra geografiskt avstånd från varandra men ändå så att rundturen blir så optimal som möjligt.

Just nu kombinerar han biodlingen med andra jobb som djurskötare. På det viset kan hans företag växa långsamt och utan några stora banklån. Det är en fråga om balans mellan utökning av



Wilhelm Ydrestål satsar på att bli yrkesbiodlare. Då kan han fortsätta att bo på gården i Ydre, Östergötland.

### Wilhelm Ydrestål

**Alder:** 26 år.

**Bor:** Ydre, Östergötland.

**Yrke:** Yrkesbiodlare till 50 procent.

**Biras:** Buckfast.

**Föredrar kupa:** Nackakupa med träramar i dadant och plastramar i ¾ langstroth.

**Medlem i:** Biodlingsföretagarna, SBR och LRF.



– Mitt företag ska bygga på långsiktighet, biodling är inga snabba pengar, säger Wilhelm Ydrestål.

samhällen och honungsproduktion.

– För mig passar detta sätt att bygga mitt företag. Det är honung jag vill producera. Att till exempel ta hand om pollen är för arbetskrävande och kundunderlaget för litet, i alla fall än så länge.

### Hallon och vitklöver

Wilhelm konstaterar att det i framtiden kan bli fråga om att flytta delar av samhällena till lantbrukare på östgötslättan som odlar raps. Det odlas ingen raps i sydsvenska högländets skogsbygder. I stället är det hallon och vitklöver som är huvuddragen.

Han passar också på att fundera över konkurrensen mellan hobbyodlare och yrkesodlare.

– Min honungsproduktion ska betala för arbetsgivaravgiften, momsen och alla andra omkostnader. Efter att skatten är betald kan jag, om jag har tur, få ut min lön och då går det inte att jag säljer till vänner och släktingar till ett lägre pris. Jag varken köper eller säljer något svart.

Bitidningen önskar Wilhelm lycka till med företagsbygget och förhoppningsvis kan vi återkomma någon gång i framtiden för att få höra hur det har gått.





Lanthandeln i byn Flohult har blivit café där företaget Skogens honung har sin bas.

Foto: Emma Jansson

## Småföretagande i bi-branschen

SIRI BÄCK

**Låt oss börja så här: Vi står framför en gammal lanthandel i byn Flohult. Den ligger mitt ute i skogarna i norra Småland, ungefär mittemellan Oskarshamn och Vimmerby. Lanthandeln är ett vitt funkishus med tre skyltfönster ut mot vägen och är inte mycket större än en vanlig villa. Ni vet, en sådan där klassisk lanthandel som det finns ganska många av ute på landet, och som i dag mestadels står tomma.**

**Men just den här lanthandeln står inte tom. Här huserar nämligen Lars Johansson och Skogens Honung.**

Skogens Honung är ett företag med flera ben att stå på. I dag säljer Lars bland annat sorthonung, smaksatt honung, driver ett café med honungrelaterade produkter och ordnar bisafari.

Den gamla lanthandeln är navet för Lars verksamheter. Lanthandeln har funnits i släkten länge och Lars växte upp här. Han var med när affären lades ner 1988, och visst kändes det som en revansch att öppna ny verksamhet där igen.

Nu bor Lars själv i lägenheten på det övre planet, medan de gamla butiksloka-

lerna på bottenvåningen har gjorts om till ett café – Skogens Honungscfé. Där kan man under säsong sitta ner i de gamla affärslokalerna och smaka på glass, sötsaker och bröd, allt med honung som ingrediens. Förutom fika kan gästerna även köpa andra honungsprodukter vid disken, till exempel sorthonung eller smaksatt honung.

Den gemytliga stämningen i lokalerna kommer delvis av inredningen, där Lars har fått användning för gamla skyltar och attiraljer från affärens glansdagar.

I ena hörnet av caféet har Lars en anorlunda info-bikupa, byggd av gamla fönster. När besökarna dricker kaffe och äter honungssötad rabarberpaj (en höjda-re, om du frågar mig), så kan de samtidigt studera binas liv genom glaset.

### 30 mil till bigården

Lars började med bin så sent som 2005. Lars farfar hade bikupor, och ingen annan i familjen var väl så där värst intresserad. Lars var däremot nyfiken, så han frågade om han fick vara med och sköta samhällena under en sommar, och det fick han. Bara något år senare blev hans farfar dålig, och Lars fick då ta över de fem kuporna. När Lars tog över kuporna bodde han i Göteborg, runt 30 mil från bikuporna. Där kan vi snacka om utbigård!

Nu bor han alltså sedan 2006 i lilla Flohult.

– Det var flera faktorer som gjorde att jag valde att flytta hemåt, och bina var en av dem, berättar han.

I dag har Lars cirka 75 samhällen, fördelat på åtta bigårdar – en givetvis hemma vid lanthandeln. De flesta ➤

► samhällena hålls i frigolitikupor av uppstaplingsmodell. På senare tid har han dock börjat snickra trälådor själv, något som han menar är billigare, mer hållbart, mer miljövänligt – men tyngre. Där har ju Lars dock fördelen med att slunga sorthonung; skattlådorna är sällan fulla. I huvudsak är det två drag under en säsong som kan fylla hela lådor, och det är hallonen och ljungen. Annars är det mycket halvfulla lådor för att hålla isär de 5–6 olika slags sorthonung han brukar kunna ta fram.

En annan fördel med sorthonungen är att Lars klarar sig med mindre utrymmen och maskiner. Slungningen pågår över en mycket längre period, men med litet i taget.

### Att gräva där man står

Lars hade tidigt idéer om att utveckla bi-odlingen. Snart insåg han att det skulle bli svårt att få ekonomi i att ”bara” sälja vanlig honung, särskilt utan att satsa stora belopp. I stället för att sikta på kvantitet har han låtit företaget växa på bredden. Lars började att nischa sig och hitta vägar att förädla det han redan hade.

Lars återkommer till det tänket – att arbeta med det man har, eller gräva där man står. Begränsningar, om de så varit ekonomiska, ideologiska eller av mer praktisk art, har tvingat fram en stor kreativitet och drivit företagets utveckling. Till exempel berättar Lars om framväxandet av sina idéer kring olika typer av honungsförädling:

– Ute på marknader mötte jag människor som sa att ’honung, det har jag en burk hemma’, eller ’jag köpte en burk av dig förra året, den finns fortfarande kvar’. Jag ville visa att det går att göra så mycket mer med honung, och att honung är så mycket mer än bara den där burken i skafferiet.

Så Lars började fundera kring det han hade – bin, honung och en gammal lanthandel, och sedan rullade det på. Honungscaféet har blivit ett roligt sätt att både träffa kunderna, och att utan pekpinnar kunna demonstrera honungens fördelar, till exempel i olika bakverk.

Lars lägger mycket energi på att hitta recept där honung verkligen får komma till sin rätt. Framförallt tycker han att honung är lyckat i mjuka kakor, och helst bakar han dessa kakor med ljunghonung, som ger en bra honungsmak.

Lars gör också glass, där honungen

används både som sötningsmedel och konsistensgivare. I glassen föredrar han att använda en mildare honung, som maskros- eller lindhonung. Glassen får en väldigt kort ingredienslista: Grädde, ägg, honung och smaksättning, och blir fantastiskt god.

### Pollinatörsträdgården

Trädgården utanför lanthandeln var igenväxt när Lars flyttade in. Lars sökte bidrag från Destination Vimmerby, ett projekt med pengar från Tillväxtverket, och med hjälp därifrån har han kunnat anlägga en pollinatörsträdgård. Där blommar det nu från april till oktober. Framförallt har Lars satsat på perenner – kärleksört, bolltistel, lavendel, solbrud och backtimjan, för att nämna några. Även en del ettåriga växter, så som bovete, honungsfacelia, strandskära och rosenkrasse, har fått plats i trädgården. Vilka växter som är lämpliga för pollinatörer har han själv läst sig till, men har tagit hjälp av en trädgårdsmästarstudent för att sälla fram de mest lämpliga för miljön.

Rabatterna har hittills bland annat lockat vildbin, där Lars har sett flera olika arter, men han hoppas på fler fjärilsarter framöver. Med trädgården som bakgrund är det dessutom enklare att glida in på de vilda pollinatörernas betydelse och hållbarhetsfrågor, utan att någon känner sig skriven på näsan.

Två av landen är anlagda i hästskoform, något som förvandlar dem till bersåer under sommarhalvåret. Trädgården i stort, och särskilt dessa berså-land, utgör en fin inramning och trevlig miljö även för gästerna till honungscaféet.

### Bi-slöjan en häftig upplevelse

Bisafarin är en annan spännande del av Lars företag. Bisafari innebär att besökare kan boka tid och få följa med ut och titta på bina. Lars börjar inne i caféet vid infobikupan, och visar sedan runt bland samhällena i bigården. Det brukar bli en hel del wow-upplevelser, men höjdpunkten för många är litet oväntad.

– Det som brukar vara mest spännande är faktiskt slöjorna! berättar han och skrattar.

– Slöjan är så tätt förknippad med biodlingen, kanske är det därför den är så häftig?

Bisafarin avslutas sedan inne i caféet med honungsprovsmakning. Vid prov-

smakningar är oftast maskroschonungen populärast, men den sorthonung som säljer bäst är ljunghonungen.

Lars tycker om att prata och hålla föredrag, och funderar på att utveckla den här delen av företaget mera. Intresset verkar finnas. Sen är det ju också lockande på ett annat plan.

– Bisafarin är de enda timmarna då jag faktiskt får lön! säger Lars och ler snett innan han fortsätter.

– Det är de enda timmarna där mitt arbete faktiskt står i direkt relation till in-tjänad krona.

### Livsstilen värt slitet

Lars växlar snabbt mellan humor och allvar, mellan pessimism och framtidstro. Han gör ingen hemlighet av att det bitvis är svårt, ensamt och slitigt att vara egenföretagare.

– 2015 var egentligen första året jag har kunnat ta ut någon lön, berättar han.

– Det är svårt att starta upp något nytt från grunden, särskilt om man som jag inte vill ta stora lån.

Lars berättar om ett par enstaka dagars ledighet på hela sommaren. Om oro för vädret, och för klimatförändringarnas påverkan på branschen. Om att ständigt hålla koll på de olika dragen – att hålla isär sorthonung är inte helt enkelt. Om att inte leva på sitt företag i det som i dagligt tal menas med att ’leva på sitt företag’.

Så vad är det som gör att han fortsätter?

Lars är tyst en stund, funderar.

– Det är vardagen, tror jag. När jag bodde i Göteborg och steg upp tidigt för att stressa iväg till en full spårvagn... Där hände det aldrig att jag stannade upp och tyckte livet var fantastiskt eller vackert. Här däremot... Här händer det då och då att jag gör det. Trots allt slit så kan jag då och då hitta de där fantastiska stunderna när allt bara stämmer och jag tänker: fan, vad bra jag har det. Förstår du vad jag menar? frågar han, och jag nickar eftertänksamt.

### Vad är det allra bästa då, med att vara egenföretagare i bi-branschen?

– Det är nog samma som för de flesta som har ett eget företag – känslan av att vara sin egen. Det är en livsstil, absolut. Men känslan i att kunna stå och känna – det här är min produkt, jag har tagit fram den från grunden och jag kan stå för allt den är. Det är riktigt häftigt!





Inifrån Skogens Honungscafé. Mycket av interiören är kvarlevor från tiden som lanthandel. Foto: Siri Bäck



Tanken om återbruk går igen i caféets inredning. Gamla honungsburkar har gjorts om till glas och glasskålar. Foto: Siri Bäck

*”Trots allt slit så kan jag då och då hitta de där fantastiska stunderna när allt bara stämmer och jag tänker: fan, vad bra jag har det.”*

Lars Johansson



Utifrån Skogens Honungscafé. Foto: Emma Jansson



Bild från pollinatörsträdgården med lanthandeln i bakgrunden. Foto: Lars Johansson.



Det är roligt att sälja egenproducerad honung! Lars jonglerar med honungsburkar på en marknad. Foto: Anders Lagerman



Bild från honungsprovsmakning. Foto: Emma Jansson



## Övervintringen

För åttonde året i följd har det i år genomförts en enkätundersökning om övervintringen. Den påbörjades 3 maj och pågår fram till och med 1 juni. Eftersom enkäten avslutas samma dag som det är manusstop för Bitidningen, finns det ingen möjlighet för att i detta nummer redovisa mer detaljerade resultat från undersökningen. Men på grundval av de svar som hittills kommit in, går det att ge en preliminär uppgift om förlusternas storlek denna vinter. Det har fram tills skrivande stund kommit in knappt 2 100 användbara svar som omfattar nästan 25 000 bisamhällen. Av dessa har cirka 10 % dött och därutöver har cirka 5 % gått förlorade på grund av olösliga problem med drottningen. Det innebär att de totala vinterförlusterna denna vinter ligger på cirka 15 %.

Mer detaljerad redovisning av resultaten från undersökningen kommer i nästa nummer av Bitidningen, och finns även på SBR:s webbplats.

## Bin med missbildade vingar

I den enkätundersökningen om övervintringen som genomfördes i fjol fanns en fråga om observation av bin med missbildade vingar. Frågan lød så här: "Observerade du bin med missbildade vingar under säsongen 2014?", och svarsalternativen var följande: Inte alls, I en viss omfattning, I stor omfattning och Vet ej.

I figur 1 redovisas förlusterna hos de biodlare som besvarat frågan. Eftersom antal biodlare som svarade "I stor omfattning" var litet, har jag slagit ihop de svaren med svaren "I en viss omfattning" och redovisat dem båda i stapeln "Har sett". Det framgår tydligt att de biodlare som sett bin med missbildade vingar hade större förluster än de som inte sett sådana bin. Missbildade vingar beror på virusinfektioner som uppkommer i samband med var-

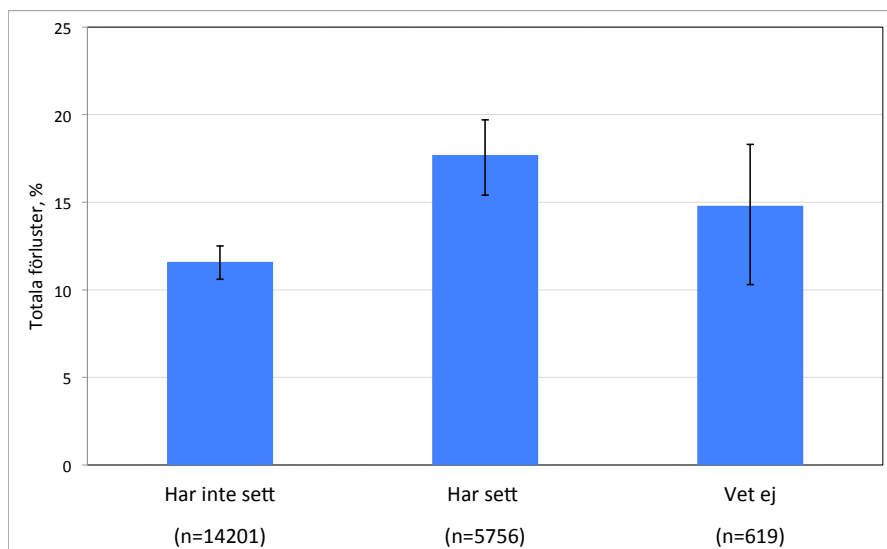


Fig. 1. Vinterförlusterna under vintern 2014/15 hos biodlare som svarat på frågan om de sett eller inte sett bin med missbildade vingar under säsongen 2014. N anger antal bisamhällen. De lodräta linjerna anger 95 % konfidensintervall. En signifikant skillnad finns om konfidensintervallen inte överlappar varandra. Svar från biodlare utanför varroazon 1 är inte inkluderade.

Figur: Preben Kristiansen

roa. Och när man ser bin med missbildade vingar i ett samhälle är det tecken på hög angreppsgrad av kvalster.

## Bekämpa varroa

För att undvika förluster till följd av varroa är det viktigt att bekämpa kvalstren i rätt tid, och med metoder som fungerar.

Tidigare i år gav Jordbruksverket ut en broschyr med beskrivning av hur varroa kan bekämpas med drönaryngelbortskärning, myrsyra och oxalsyra. Broschyren kan laddas ned från den här sidan på SBR:s webbplats [www.bioplarna.se/varroa](http://www.bioplarna.se/varroa). Från den sidan kan du även ladda ned en beskrivning av metoden för uppskattning av angreppsgrad med florsocker. Den metoden som nämndes i artikeln "Gymnasieelever forskar om varroakvalster" på sidan 20 i Bitidningen nr. 6 2016.

## Amerikansk yngelröta

Jag har förstått från frågor jag fått den senaste tiden att det finns en del missupp-

fattningar kring amerikansk yngelröta, sjukdomen som orsakas av den sporbildande bakterien *Paenibacillus larvae*. Jag ska här försöka rätta till dessa och även förtydliga vad som gäller när man påvisar sjukdomen i ett bisamhälle.

Ett påstående jag ofta hör är att yngelrötesporer finns i alla bisamhällen. Det stämmer inte. Studier som gjorts har visat att sporer endast finns i en liten andel av bisamhällen som undersökts. Hur stor andel samhällen som innehåller sporer i påvisbara mängder varierar från land till land och område till område. I Sverige har de studier som hittills gjorts visat att andelen samhällen med påvisbara mängder av yngelrötesporer är liten. Genom den baslinjestudie som för närvarande pågår (se sida 29 i Bitidningen nr. 4 2016) kommer vi förhoppningsvis få en bättre översikt över den geografiska spridningen av bland annat yngelrötesporer än vad vi har i dag.

Det finns en del biodlare som tror att påvisas det yngelrötesporer i ett bisamhäl-



le är det samma sak som att samhället är sjukt. Så är det inte; ett samhälle är först sjukt när det finns synliga sjukdomssymptom. Det är bara när sådana synliga symptom påvisats (antingen av bitillsynsmanen direkt i bigården eller vid undersökning som gjorts på laboratoriet på SLU), som ett samhälle måste förintas.



*Tydliga sjukdomssymptom på amerikansk yngelröta. När man ser sådana symptom i ett bisamhälle måste samhället förintas. Från bigård där sjukdomen påvisats får inga levande bin föras ut förrän en ny undersökning gjorts. Den nya undersökningen ska utföras tidigast två månader efter utbrottet. Det är alltså förbjudet att flytta levande bin från en bigård under minst två månader efter att man konstaterat sjukdom i den.*

*Foto: Preben Kristiansen*

När sjukdomen konstaterats i ett samhälle, genom att man har sett sjukdomssymptom, ska bina och ramarna eldas upp. Detta framgår av 40 § i Jordbruksverkets föreskrifter om amerikansk yngelröta och varroa (SJVFS 1992:38, omtryck 2002:46): ”Finner tillsynsman bisamhälle smittat av amerikansk yngelröta skall han verkställa eller förelägga om förintande av bisamhället och sanering eller förintande av bibostaden samt de ytterligare åtgärder som bedöms nödvändiga för bekämpning av sjukdomen.” Den här texten är tyvärr inte så tydlig, men ”smittat av amerikansk yngelröta” betyder i det här fallet att man sett kliniska symptom.

Det är alltså inte tillåtet att spara bin

från ett samhälle med synliga symptom på amerikansk yngelröta och skaka dem på mellanväggar. Men om det genom analys av biprov från ett samhälle påvisas yngelrötesporer (utan att man ser några sjukdomssymptom) kan det vara en bra idé att skaka bina på mellanväggar i nya eller väl rengjorda lådor, för att på så vis minska risken för ett sjukdomsutbrott. Alla rammar från sådana samhällen bör sedan smältas om och rengöras. Även lådor och annat material som tillhör bigården bör rengöras grundligt. Samma rekommendation gäller för symptomfria bisamhällen i en bigård där sjukdom konstaterats i ett eller flera samhällen. Eftersom man i ett sådant fall är medveten om att man har ett smittryck (det vill säga bakteriesporerna finns i biödlingen) bör man naturligtvis också hålla sina bisamhällen under uppsikt och kontrollera att synlig sjukdom inte utvecklas.



*I denna broschyr som Jordbruksverket gett ut finns information om sjukdomen amerikansk yngelröta. Broschyren kan laddas ned från [www.biodlarna.se/ay](http://www.biodlarna.se/ay).*

## Vax

Som jag skrev i förra numret av Bitidningen är vax en bristvara för närvarande. Detta innebär att vaxfabrikanterna inte kan möta efterfrågan på mellanväggar. Det innebär också risk för att det kan komma in utländsk vax som innehåller rester av

läkemedel och pesticider och som kan vara förfalskat. Genom medel från Nationella programmet (EU-stödet till biodlingen) har prover av vax som erbjudits svenska vaxfabrikanter analyserats för olika ämnen och förfalskning. Kloramfenikol har inte påvisats i de analyserade proverna. Men några av dem har visat sig vara förfalskade med paraffin och några har även haft väldigt höga halter av medel som används mot varroa. De vaxfabrikanter, som erbjudits sådant vax, har på grundval av analysresultaten avstått från att köpa in det.



*Vax för mellanväggar är en bristvara för närvarande. Har du vax liggande, som du inte själv tänker använda, så sälj det till en av vaxfabrikanterna. Svenskt vax minskar risken för att det kommer in förfalskat vax och vax med rester av olika läkemedel och pesticider.*

*Foto: Preben Kristiansen*

## Rädda vinterbina – förebygg förluster!

Slutskatta när draget är slut för säsongen – och stimulera vid behov till yngelsättning genom drivfodring.

Bekämpa varroa i tid – säkra friska vinterbin.

Ge tillräckligt med vinterfoder.

Invintra endast välfungerande starka samhällen – minst hälften av ramarna i lådan/lådorna, som samhället ska övervintras i, ska i början av augusti innehålla yngel.

# Hundraårsjubilar tilldelas guldnål

Hans Magnusson firade sin hundra födelsedag den 12 juni.

Hans har ett långt engagemang för biodling och har axlat uppdrag som ordförande för Örkelljunga Biodlarförening under trettio år. Vidare har Hans haft uppdrag i Biodlarnas Länsförbundsstyrelse under drygt femton år. För det fick Hans SBRs silvermedalj 1997.

Hans började med bin 1935 med en svärm. Han arbetade som möbelsnickare på Åsljunga snickerifabrik med början 1934. Med sin kunskap byggde han själv sina bikupor efter hand i format tråguppa enligt en modell kallad Erlevskupan. I samband med militärtjänstgöring 1942 då Hans blev inkallad drabbades hans bisamhällen av yngelröta. På den tiden behandlades det med sulfa.

## Började om efter militären

Efter avslutad militärtjänst började Hans om med bin 1944 med en ny svärm som sedan utökades till flera samhällen. Under sin verksamhet har antalet pendlat mellan



Från vänster: Örkelljunga Biodlarföreningens ordförande Jonas Torkelsson, föreningens sekreterare Paul Folkesson och längst fram jubilaren Hans Magnusson.

20 och uppåt 30 bisamhällen som mest.

I början gav samhällena cirka 7 kg per samhälle. Sedan växte skörden genom åren och framförallt då Hans började vandra med sina kupor till ljunghedarna vid Mästocka i södra Halland, tillkom skörden av ljunghonung varje höst.

Hans lämnade över ordförandeskapet i lokalföreningen till sin svärson 1988 som fram till sin bortgång 1995 fullföljde detta uppdrag.

Hans hade i sin fastighet en stort garage och kunde inreda en del av garaget till hobbyverkstad. Här fortsatte han under flera år att snickra nya kupor. Kupor som i dag alltjämt är i drift hos andra personer i Örkelljunga Biodlarförening.

Genom åren har Hans lett otaliga studiecirklar i konsten att hålla bin. Han har under flera somrar tagit emot ungdomar från lägerskolor som fått besöka bigården och lärt sig grunderna i att sköta bin.

## Yngelröta

Då vi ber Hans se tillbaka på viktiga händelser drar han sig till minnes 30- och 40- talet samt 70-talet då yngelröta härjade i bikuporna. Dock slutade Hans att hålla bin före varroa kvalster blev allmänt spridda. Importerade drottningar från bl.a. USA tror Hans kan kopplas till utbrotten av yngelröta genom åren.

Om Hans kulle börjat om idag hade han börjat med LS ram för yngelrummet, och halv LS till skattramar för hanteringens skull. Bisamhällena vintrades alltid in på en låda i vandringskuporna och Hans kan inte dra sig till minnes att han haft någon förlust av samhälle efter vinterperioden under alla år.

Örkelljunga Biodlarförening har beslutat tilldela Hans Magnusson utmärkelsen guldnål för sitt engagemang under så många år med att sprida kunskap och lära ut till nya biodlare. Överlämnandet sker i samband med föreningens sommarmöte den 2 juli.

Paul Folkesson

# Vi minns

## Leif Hjalmarsson

Biodlaren – drottningodlaren – avelsarbetaren var Leif känd för.

När vi startade K.D.K. 1979 var vi ute efter biodlare med erfarenhet. Leif

var en av många duktiga drottningodlare som K.D.K. hittade. Leif var med när Ulf Gröhn kom med ägg-larver från Broder Adam, odlade fram puppor till medlemmar i K.D.K. och såg till att de parades på olika parningsplatser. Leif och K.D.K. fick fram olika parningar som passade ihop och han såg till att ha

bra avelsmaterial som medlemmarna kunde odla efter. Leif var biodlaren man frågade "hur gör du".

Tack för tiden vi fick ihop i K.D.K. Leif är nu en av våra saknade medlemmar som vi minns!

Kristianstads Drottning  
Odlingsklubb/ I Widén

## Välkommen till Biodlingsföretagarna

En förening för dig som har ett eller flera tusen samhällen och för dig som vill utveckla din biodling till förvärvs- eller yrkesbiodling.

### DU FÅR

Tidningen Gadden och e-Gadden 4 ggr per år.

Tillgång till vår hemsida [www.biodlingsforetagarna.se](http://www.biodlingsforetagarna.se) med vårt medlemsforum.

Tillgång till våra förmåliga Medlemsförmåner. Gå in och läs på vår hemsida. Utbildnings- och informationsresor till biodlare inom och utom landet varje år.

Ett flertal Öppet Hus-arrangemang varje år och kurser inom yrkesbiodling. Delta i vår årliga yrkesbiodlarkonferens med många intressanta föredrag, workshops och stor redskapsutställning.

Bli medlem i Biodlingsföretagarna. Medlemsavgift 1 144:- kr insättes på PG 383785-4 BF Service AB Ange namn, adress samt "medlemskap"

Läs mer på vår hemsida [www.biodlingsforetagarna.se](http://www.biodlingsforetagarna.se) eller Facebook.



FOTO: MONICA LEDEL

VÅR NYA informationsbroschyr "VÅRA HONUNGAR" finns nu att beställa på [www.biodlingsforetagarna.se/butik.html](http://www.biodlingsforetagarna.se/butik.html)



Biodlingsföretagarna





## Föreningar

### Grannföreningar är välkomna

**Dalslands södra Bf** 2 juli *Jordgubbens dag*, Årberg. 17 juli *Öppen trädgård* i Brälanda och Högsäter. 15 aug *Bigårdsbesök* hos Ingegerd Ahl, Kalsrud Frändefors OBS INSTÄLLT. 27 aug *Harvens dag* i Färgelanda. *Träffar i föreningsbigården* onsdagar jämn vecka från kl 18. Hela programmet på: [www.skaffabi.nu](http://www.skaffabi.nu)

**Finspångsortens Bf** *Bigårdsträff* 21 juli hos Rune Österberg, Solviken Brestorp. Samäkning från Lidl's parkering kl. 17.30. *Bigårdsträff* 4 augusti hos Sven-Erik Westman i Köpma. Samäkning från Lidl's parkering kl. 17.30.

**Gäsene-Herrijunga Bf** *Biresa* till Mariestads Biodlarförening 9 juli. Föreningsbigården BjörkeKupan: 11 aug. *"Slutskattning, Skaksvärm"*, "1:a givan". 18 aug. *"Myrsyrabehandling"*, Alla övriga torsd. kl 18 *Bigårdsträff* vid BjörkeKupan.

**Göteborgs Bf** *Möte* 2016-08-18 kl. 19 i Gunnilse gamla folkskola. Skördemetoder, honungshantering och invintringsfrågor.

**Högsbyortens Bf** Välkomna att *studera vår Topplistikupa* i Föreningsbigården, som är öppen to kl 18. To 7 juli kl 18 *besöker Högsby-Fagerhults LRF-avdelning* vår föreningsbigård. Lö 13 augusti, *resa till Linköping* tillsammans med Uppvidinge Bf. Upplysningar och anmälan till Veine Jernemalm mobil 070-5477595. Välkomna.

**Sundbybergs och Spångaortens Bf** *Veckoträffar i bigården, onsdagar t o m 21 september, kl 18. Plats: Eggeby gård. Plats: Eggeby gård. [www.sundbybergsbf.se](http://www.sundbybergsbf.se)*

**Sollentuna Bf** lö 2 juli *Besök öppet hus Sigtunahonung*. Ti 23 aug kl 19 Fridshyddevägen 17 *Höstarbeten och invintring*.

**Söderköping och Norrköpings Bf** *sommarmöte* 9 juli kl 13 hos Birgitta och Sivar i Ekbacken. Föreläsare Preben Kristiansen och Lotta Fabricius Kristiansen. Kaffe och lotterier. Medtag vinster till lotteriet. 10 st drottningar utlottas till Söderköpings medlemmar. Välkomna.

**Södertälje Bf** håller sitt traditionella *sommarmöte* på Bommersvik lör 23 juli med start kl 14. Obs datumet! Vi kommer att ha olika aktiviteter information, försäljning, förevisning. Alla som är intresserade är välkomna till några timmars bisurr!

**Södra Vätterbygdens Bf** *Grillafton ons* 17 augusti kl 17.30 vid vår bigård i Brunstorp. Tag med det du vill grilla. Föreningen bjuder på dryck till maten. Tipspromenad anordnas med fina vinster! Ta med familjen och goda vänner!

**Tomelilla Bf** tors 7 juli 19, *bisjukdomar*, korvgrillning. Tors 21 juli 19, *varroa*. Tors 4 aug 19, *invintring*. Vid varje torsdagsmöte bjuder föreningen på kaffe/te och kaffebröd. För nybörjare och mindre erfarna erbjuds *Öppen kupa* var torsdag under ledning av erfaren biodlare. Vi träffas i föreningsbigården vid Örup. För vägbeskrivning ring 0708-365325 alt 070-6341455.

**Uppvidinge Bf** *Torsdagsträffar* från mitten av april till tom september kl 18. Samling vid Biodlarmuseet. Biodlarmuseet håller söndagsöppet under juni, juli och augusti kl 11-17.

**Varaortens Bf** To 4/8 kl 18.30. *Diskussionskväll* på tema invintring hos May och Kjell på Rockagården. Medtag egen fika.

**Västerås Bf** *Höstmöte* lördag 13 aug kl 13 hos Carl-Erik Lundgren på Tidö-Lindö. Tele 0705-232599. Adress Askholmsvägen 17. Allmänt om biodling, slutskattning, varroabekämpning, invintring etc. Utlotning av drottningar och ev utdelning av vunna drottningar.

**Västra Frölunda Bf** håller *medlemsträff* 10 augusti klockan 18 i klubbhuset i Sjöbergen, fika och prat om recept, bisalvor och mycket annat. *Medlemsträff* den 24 augusti klockan 18 i klubbhuset i Sjöbergen, fika och prat om slutskattning. Välkomna styrelsen.

**Örebro Bf** *Arbetsmöten och passning* ons kl 17-19 i föreningsbigården Karlslund (4 km väster om Örebro). Reservation för uppehåll under juli. Kontaktpersoner: Pasaga Ramic, 019-126799, Hans-Olov Andersson, 019-252108. *Sommarmöte* sön 3 juli 2016 kl. 17 i

föreningsbigården Örebro. Pasaga Ramic föreläser om "Användning av Rasfus parringslåda vid drottningodling". Lotteri med vinster avläggare och drottningar. Medtag egen fikakorg. Alla i distriktet är välkomna. **Örkelljunga Bf** *Sommarmöte* 2/7 kl 10-12 hos Sven-Erik Svensson V Ringarp 440. Välkomna!

## Hedersdoktor

Sveriges lantbruksuniversitet, SLU, har utsett sex hedersdoktorer. En av dem är bihälsokonsulent Preben Kristiansen.

Promoveringen sker i oktober.

## Vi minns

Rune Larm  
Gunnar Ekström  
Skara Bf  
Rolf Gustavsson  
Varbergskretsens Bf  
Kjell Hejderup  
Nordvästra Skånes Bf  
Erland Andreasson  
Tjörns Bf  
Carl-Olof Carlström  
Älmhultortens Bf

## Vi tar vårt fulla ansvar för svensk honung!

Vill du ha möjlighet till:

- Trygg o Säker avsättning för din honung året om
- Fraktfri hämtning av din honung
- Förskotts betalning av din honung
- Betalning inom 30 dagar efter inleverans
- Låna Livsmedelsgodkända honungskärl
- Kontroll av din honung av Livsmedelsverket
- Teckna 3 årigt Trygghetsavtal
- Bonus som trogen honungsleverantör

Kontakta Maria Rosén på  
Svenska Biprodukter AB 036-361 636

– Svensk  
Honungsförädling

– Svenska  
Biprodukter

[www.svenskabiprodukter.se](http://www.svenskabiprodukter.se)



## Säljes material mm

**Biredskap Freddy Duwe**, Vårsta  
Malmtorpsv. 19, 14771 Grödinge  
070-5107054, [info@freddyduwe.com](mailto:info@freddyduwe.com)  
Öppettider se  
[www.freddyduwe.com](http://www.freddyduwe.com)

**Eldriven rostfri slunga**, 4 ramars LN  
Kompleta och trådade LN-ramar nu  
med hylsor i hålen 120:-/10 inkl moms  
Andra mått och typer efter beställning.  
Se info: [www.argsomettbi.se](http://www.argsomettbi.se) - finns i  
Asarum. Björn 0703293262,  
Jonny 0735233130

**Bi & Biodlingstillbehör**  
Smedgatan 1, Svedala  
ÖPPET: Måndag-Fredag  
enligt överenskommelse  
per telefon. Ring!  
Se även vår hemsida för  
sortiment, rabatter m.m.  
[www.bisvedala.se](http://www.bisvedala.se)  
0708-95 50 30, 0708-95 50 25

**Biredskap, Järbo Biodlarservice.**  
Besök vår webbshop eller vår butik  
och se vad vi har att erbjuda. Tel 0290  
70277 [www.jarbobiodlarservice.se](http://www.jarbobiodlarservice.se)  
[info@jarbobiodlarservice.se](mailto:info@jarbobiodlarservice.se)

**Locksigill.** Flera sorter,  
enkelt att beställa, snabb leverans.  
[www.honungsigillet.se](http://www.honungsigillet.se)

**Utförsäljning** av 2, 3 och 4 ramars  
CMF slungare samt 3 och 4 ramars  
rostfria korgar och en 4 ramars själv-  
vändande slungare och 4 ramars  
självvändande korg som passar i 4  
ramars slunga. Avtäckningsbord 100  
x 50 cm. Bengtssons Bigård, 0512-  
40346, [gunnar40346@outlook.com](mailto:gunnar40346@outlook.com)

## Bisamhällen

**Avl. 3/4LG**, paketbin, drottningar  
Buckfast, Hallsberg, 0700-983921  
[radimgavlovsky@yahoo.com](mailto:radimgavlovsky@yahoo.com)

## Bidrottningar

**Buckfastdrottningar** friparade  
och öparade. Tore Forsman  
044-81807, 0706-214277.

**Bidrott, gula Ita.** Odl ef. stationsparade  
Dr. inseminerade i mån av tillgång.  
K-H Lindqvist 070-6690809

**Bidrott. Ligustica.** Parade på  
Visingsö parningstation 070-  
3220695 [bengt.wagnstrom@telia.com](mailto:bengt.wagnstrom@telia.com)

**Buckf. DR KDK arv**  
Hanö 700:- FP 450:-  
Barbro – Ingmar Widén 070 9275171

## HONUNG KÖPES!

Jag hämtar din honung  
och betalar samtidigt.

**Bästa pris!**

Ring så kommer vi överens.

Lasse Ahlström

**070-286 92 47**

## Paketbin, Avläggare och Buckfast Drottningar säljes

efter testat avelsmaterial  
[www.honungsgarden.com](http://www.honungsgarden.com)  
[monica@honungsgarden.com](mailto:monica@honungsgarden.com)  
0702 06 19 94

**Honung köpes!** Vi hämtar grovsil-  
lad honung hos Dig, lånar ut tunnor och pall-  
tankar. Snabb betalning - bästa marknads-  
pris. Krav, ljunng och skogs betalas extra.

Mats Karlsson 070-2094950  
Göran Sundström 070-5664268



**- Allt för biodling -**  
Från nybörjare till yrkesbiodlare  
80 års erfarenhet

## Vi köper din honung & ditt vax!

AB Lindhagens Bigårdar, Norra Grönby, Anderslöv  
Hemsida: [www.lindhagen.se](http://www.lindhagen.se) Telefon: 0410-280 95

## Buckfastdrottningar efter stambokförda mödrar

Parade eller öparade drottningar från Råda  
Bigårdar efter testade avelsdrottningar kan  
levereras från juni till augusti. Samtliga  
drottningar har högsta värden på  
temperament, kakfasthet, svärming  
och honungsskörd, ingen noseema och full  
utrensning. Beställning till Egon Andersson på  
tfn. 031-88 38 77 eller [egon@radabigardar.se](mailto:egon@radabigardar.se)  
Ytterligare info om drottningar och priser  
på [www.radabigardar.se](http://www.radabigardar.se)



## Broschyrer för medlemsvärvning

Alla föreningar och distrikt har möjlighet att beställa broschyrer  
för medlemsvärvning under 2016, utan någon kostnad.

Ni kan beställa följande paket:

**60 st Värvarfoldrar – Bli biodlare**

**60 st Nyfiken på bin**

Skicka din beställning till [sbr@biodlarna.se](mailto:sbr@biodlarna.se) eller  
ring 0142- 48 20 02 – Maj-Britt Järnvall

Beställningen måste vara oss tillhanda senast den 30 juni 2016.  
I samband med detta ber vi er kassera gamla broschyrer med  
felaktig information (felaktiga adresser och felaktig info gällande  
medlemsavgifter etc) som inte längre ska delas ut.







# Biodlarna kontakt

## FÖRBUNDEXPEDITIONEN

Borgmästaregatan 26, 59634 Skänninge  
Tel: 0142-482000

## Förbundschef

Jonas Eriksson, 0142-482001  
E-post: [jonas.eriksson@biodlarna.se](mailto:jonas.eriksson@biodlarna.se)

## Förbundsadministratör

Maj-Britt Järnvall, 0142-482002  
E-post: [maj-britt.jarvall@biodlarna.se](mailto:maj-britt.jarvall@biodlarna.se)

## Ekonomiansvarig

Anette Irebro, 0142-482003  
E-post: [anette.irebro@biodlarna.se](mailto:anette.irebro@biodlarna.se)

Bankgiro: 512-7113 (medlemsavgifter).  
Bankgiro: 413-6149 (övriga betalningar).  
Plusgiro: 86 85-0 (övriga betalningar).

Öppet: må-to: 08.00-16.00, fre: 08.00-14.00.  
Lunchstängt 12.00 - 13.00.

## BIHÅLSOKONSULENT

Preben Kristiansen. Tel 0142-482007.  
E-post: [preben.kristiansen@biodlarna.se](mailto:preben.kristiansen@biodlarna.se)

## UTVECKLINGSKONSULENT

Peder Lilja

## REDAKTÖR

Anna Ahnér – [anna.ahner@biodlarna.se](mailto:anna.ahner@biodlarna.se)  
Storgatan 41 G, 69632 Askersund  
0142-482006

Prenumeration på BITIDNINGEN  
Tidningen är en medlemsförmån för medlem-  
mar i Biodlarna. Du kan också prenumerera  
separat på Bitidningen. Du betalar då 500 kr för  
ett helår (inom Sverige) på pg 86 85-0 till SBR.

Artiklar och mötesnotiser till BITIDNINGEN

Skickas till redaktörens adress. Författarna  
ansvarar för innehållet i sina artiklar, som ej  
behöver återge redaktionens eller förbundets  
mening. Ett år efter utgivning av den tryckta  
tidningen läggs denna ut på SBR:s hemsida  
biodlarna.se

Annonser till BITIDNINGEN

Till Bitidningens redaktör. Se adresser och  
telefon och e-post härintill. Annonsspriser se  
information här nedan.

## WEBBANSVARIG

Anna Ahnér, Tel 0142-482006.  
[anna.ahner@biodlarna.se](mailto:anna.ahner@biodlarna.se)

## MODERATOR SBR:S FORUM

Mats Jedmo, 072-7366130  
E-post: [mats@orustodlaren.se](mailto:mats@orustodlaren.se)

## Biodlarnas BIBLIOTEK

Ultunabiblioteket, SLU, Box 7071,  
75007 UPPSALA. Tel vx 018-671000.  
Låneböcker beställs genom ditt lokala bib-  
liotek.

## FÖRBUNDSSTYRELSE

### Förbundsordförande

Marita Delvert,  
Grevgatan 35, 11453 STOCKHOLM  
Tel. 0736-737428.  
[marita.delvert@biodlarna.se](mailto:marita.delvert@biodlarna.se)

### Vice förbundsordförande

Sture Käll, Målskog,  
56391 GRÄNNA. Tel 073-8345016.  
[sture.kall@biodlarna.se](mailto:sture.kall@biodlarna.se)

**Styrelseledamot:** Lars Hellander,  
Blackebergsgatan 10, 168 49 Bromma.  
Tel 070-2163390.  
[lars.hellander@biodlarna.se](mailto:lars.hellander@biodlarna.se)

**Styrelseledamot:** Monica Selling,  
Dale Prästgård 305, 47492 Ellös. 073-8458515  
[monica.selling@biodlarna.se](mailto:monica.selling@biodlarna.se)

**Styrelseledamot:** Ingmar Wahlström,  
Östra Karsbo 502, 37045 Fågelmara.  
Tel 070-9929330.  
[ingmar.wahlstrom@biodlarna.se](mailto:ingmar.wahlstrom@biodlarna.se)

**Styrelseledamot:** Hanne Uddling,  
Vansö Rosenborg, 64592 Strängnäs.  
Tel 073-3341418  
[hanne.uddling@biodlarna.se](mailto:hanne.uddling@biodlarna.se)

**Styrelseledamot:** Viktoria Bassani,  
Lilla vägen 12, 23591 Vellinge. 0706-249672  
[viktoria.bassani@biodlarna.se](mailto:viktoria.bassani@biodlarna.se)

**Styrelseledamot:** Richard Brolin  
Karlagatan 24 A Lgh 1101, 53132 Lidköping  
070-6692872. [richard.brolin@biodlarna.se](mailto:richard.brolin@biodlarna.se)

**Styrelseledamot:** Ingevald Holmqvist,  
Ostronstigen 8, 94135 Piteå. 070-3191451.  
[ingevald.holmqvist@biodlarna.se](mailto:ingevald.holmqvist@biodlarna.se)



# Annonstaxa

## KOMMERSIELLA ANNONSER

Ta kontakt med Bitidningens redaktion. [anna.ahner@biodlarna.se](mailto:anna.ahner@biodlarna.se)  
Tel 0142-482006.

**Uppslag** (två sidor): s/v 18.000:-, 4-färg 21.000:-.

**Baksidan:** format - hela sidan utom 7 cm överst av sidan: ej s/v, 4-färg 15.000:-.

**Helsida** (1/1): s/v 9.900:-, 4-färg 12.900:-.

**Halvsida** (1/2), format - 183 mm bred x 130 mm hög, 120 mm bred x 200 mm  
hög, eller motsvarande: s/v 5.400:- 4-färg 7.400:-.

**Kvartssida** (1/4), format - 183 mm x 65 mm, 120 mm x 100 mm, 57 mm x 210  
mm, eller motsvarande: s/v 3.000:-, 4-färg 5.000:-.

**Åttondelssida** (1/8), format - 120 mm x 50 mm, 57 mm x 105 mm: s/v 1.700:-,  
4-färg 3.000:-.

**Sextondelssida** (1/16), format - 120 mm x 25 mm, 57 mm x 50 mm: s/v 600:-,  
4-färg 1500:-.

**Mini-annons** (1/32), format - 57 mm x 25 mm: s/v 300:-, färg 500:-.

**Färgsidor.** Färg kan erhållas på alla sidor.

**Rabatter.** 3 på varandra följande identiska annonser ger 10% rabatt. 6 på var-  
andra följande ger 25%.

**Annonsmaterialet** lämnas normalt i färdigmonterad form med eventuella  
bildfiler och i aktuella fall färgfördelade sådana på CD-skiva (glöm ej typsnitten).  
Det kan också lämnas som positivt pappersoriginal eller som film. Om materialet  
lämnas i form av manuskript och bildoriginal uttas scanningskostnad för bilder  
med 100:-/sv-bild och 250:-/4f-bild. För åttondelssideannonser och större tillkom-  
mer dessutom i sådant fall layoutkostnad efter överenskommelse.

**Publicering.** Inskickad annons publiceras i nästkommande nummer med hänsyn  
taget till datum för manusstopp, om inte angivelse om senare publicering anges.

## RADANNONSER

Radannonser placeras löpade efter varandra och tillsammans i slutet av tidningen  
under huvudrubriken "Marknadsplatsen". De samlas under ämnesrubriker. Inga  
bilder tas in här.

**Utseende.** Stilen är fast, 7,5 p DIN, och spaltbredden 42 mm. Det ger ca 30 bok-  
stäver per rad. Minimistorleken på en radannons är 2 rader/50 kr. De första 1-3  
orden i annonsen blir i fetare stil. Det normala avståndet mellan två annonser  
är en blankrad.

**Betalning.** Radannonser skall betalas in i förskott via plusgirot. Betala i god tid  
så att annonsen kommer fram före manusstopp.

**Pris:** 25:-/rad. På radannonser ges ingen mängdrabatt.

**Storlekar:** Exempel: 2 rader (- 60 bokstäver) - 50:-, 3 rader (ca 61-90 bokstäver)  
- 75:- och 4 rader (ca 91-120 bokstäver) - 100:- kr.

**Gratis. Två radannonser/år om högst 3 rader är gratis för medlem.**

Annonsmaterial. Gratisannonser mejlas eller skickas med post till redaktören.  
Övriga radannonserna skickas via plusgiro till SBR, pg 86 85-0, med annonstexten  
angiven på blanketten. Ange antalet rader och antalet bokstäver. Radannonser  
som inte får plats på meddelanderutan på inbetalningskortet kompletteras med  
separat inskickad annonstext, via e-post eller brev. Betalning kan också ske via  
plusgiro eller bank över internet. Då behövs separat inskickad text med e-post,  
med uppgifter så att betalning och text kan identifieras att höra ihop. Ange noga  
på inbetalningskort då sådant används och med annonstext, om denna skickas  
separat, så att dessa kan identifieras att höra ihop.

**Publicering.** Om inget annat anges tas annonsen in i nästkommande nummer  
med hänsyn taget till ankomsten och manusstopp.

## Posttidning B — Bitidningen

Tryckort: Vimmerby

**Obeställbar tidning återsändes till SBR:s exp.,  
Borgmästaregatan 26, 596 34 Skåninge.**

Dit anmäles även adressändringar.

### Begränsad eftersändning

Vid definitiv eftersändning återsändes försändelsen med den nya adressen angiven på tidningens framsida, dvs ej på adressidan.

# Ett enkelt val!



Bifor är ett färdigt invintringsfoder som du köper i hink av din återförsäljare. Betydligt enklare än att göra egen sockerlösning!

Dessutom innehåller Bifor bara 25% vatten. Det minskar kondensen i kupan och gör att bina sparar energi under vintern. Eftersom Bifor är en helt ren produkt som innehåller inverterat socker, dvs lika delar glukos och fruktos, minskar också risken för föroreningar, sjukdomar och vinterförluster.

Ett enkelt val, eller hur?

# Bifor<sup>®</sup>



## Nordic Sugar

Member of Nordzucker Group

Nordic Sugar AB, 205 04 Malmö • Tel 040-53 70 00 • [www.nordicsugar.com](http://www.nordicsugar.com)