

# Bitidningen



## Ansvaret för den minskande mångfalden

Snelgrovebrädan i drottningodling • Mjöd  
Vad har NP-medlen använts till? • Bigårdens placering



**Kupor och tillbehör**  
Trä- och plastkupor.



Nu även BJ Sherriff original

**Redskap och skyddskläder**



**Honungshantering**  
Slungare, kärl, silar, glas



Ny förbättrad kvalitetsklass!  
Material 100 kg per m<sup>3</sup>



Öppettider  
Mån-tors 9-17, fre 9-16  
Lunchstängt 12.30-13.30

**Törebodakupa i EPS**  
Ytermått 462x462 mm



KRAV-godkänt renseri

**Bivaxkakor**  
Cellstorl. 4.9, 5.1, 5.3

Stängt: 29-30/4, 10/5, 7/6, 21/6,  
alla fredagar i juli-aug  
Billiga pallpriser på glas och kartonger  
samt bra fraktpriiser!

Vax köpes!  
50 kr exkl moms per kg



Förbättrad hopsättning och  
vertikala handtag för stapling

**Skattlåda i EPS.** Ytermått  
492x492 mm. Passar till  
Törebodakupan nr 13-041.

*Allt för biodlaren*

**MS Biredskapsfabriken AB**

Tel 0506-102 73 [www.biredskapsfabriken.se](http://www.biredskapsfabriken.se)

# Av Biodlare För Biodlare



112790  
NC Utättningsbur

Drottningodling med  
NC systemet!



b) 112753  
NC Cellkoppshållare



112770  
NC kassett



d) 112751  
NC Kläckbur

112750  
NC drottningodlingssystem  
för 10 drottningar  
10 st av vardera  
a, b, c och d ingår

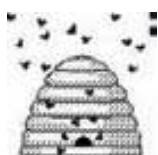


c) 112752  
NC Sockel



a) 112300  
NC Cellkoppar

Anmäl dig till vårt nyhetsbrev på [www.lpsbiodling.se](http://www.lpsbiodling.se) för att ta del av nyheter och erbjudanden!



**LP:s Biodling AB**

**LP:s Biodling AB**  
Torstensbyn 14  
661 94 Säffle  
Tel: 0533-631 11  
[shop@lpsbiodling.se](mailto:shop@lpsbiodling.se)



Torpa,  
43295 Varberg  
0340-62 00 21



**swienty**

... for better honey

[www.swienty.com](http://www.swienty.com)

Besök vår hemsida: [www.lpsbiodling.se](http://www.lpsbiodling.se)



## Ros och ris!

Landskapet rusar förbi utanför tågönstret. Jag är, som så många gånger under det senaste året, på väg mot Mantorp. Riksförbundsmötet (RFM) har ännu inte gått av stapeln – men det har det när du nu läser tidningen. Datorn har jag i mitt knä och då och då avbryts mina tankar av ett inkommande mail. Det slår mig att mailskörden från medlemmar har ökat väsentligt under de senaste månaderna. Bra tycker jag, vi behöver ha öppna och täta kontakter med er för att få del av kunskap och erfarenheter, kunna nyansera och tänka nytt.



Marita Delvert  
Styrelseordförande  
marita.delvert@biodlarna.se

Flera mail är skarpt kritiska. Några beror på missförstånd och går att förklara. Andra innehåller nyttiga synpunkter som vi behöver diskutera. Åter andra är motsägelsefulla med uppfattningar som sträcker sig från den ena ytterkanten till den andra. Har polariseringen ökat mellan olika synsätt och uppfattningar eller har det alltid varit så? Bland annat gäller det GMO-frågan. Det finns medlemmar som uppger att de lämnar förbundet om beslutet på RFM blir att vi ska verka för ett totalförbud, samtidigt som andra uppger att de lämnar förbundet om det inte blir så.

Kan alla bli nöjda? Är en nöjd medlem bevis för att vi gör rätt saker? Demokrati betyder ju att majoriteten styr. Om ledstjärnan för arbetet skulle vara att få alla medlemmar nöjda, skulle verksamheten kanske bli mindre kraftfull. Skulle den inställningen kunna leda till feighet och tandlösa beslut?

Styrelsen ska agera utifrån våra stadgar och från de uppdrag som tilldelats oss av den beslutande församlingen – riksförbundsmötet. Men alla medlemmar måste bli lyssnade på och beredas utrymme för att komma till tals. Det förutsätter en aktiv kommunikation i föreningar och distrikt, med en öppen linje till SBR:s styrelse och personal. Låt oss gemensamt jobba för att denna "heta linje" utnyttjas maximalt.

Men styrelse och kansli får också beröm! Och då rinner energin till och arbetslusten ökar.

I år ser jag med glädje fram emot vårt årliga möte. När du läser detta har mötet gjort sina val och jag hoppas att jag finns kvar i mitt uppdrag. Och jag förväntar mig både ris och ros från er framöver, vi har mycket kvar att göra tillsammans.

*"Du blir aldrig färdig  
och det är som det skall"*

Tomas Tranströmer

Är det något nummer av Bitidningen du inte fått? Kontakta SBR:s expedition, 0142-482000, [sbr@biodlarna.se](mailto:sbr@biodlarna.se)

## Bitidningen - medlemstidning för

Årgång 112

**Redaktion:** Bäckaskog 663, 69492 Hallsberg

**Redaktör:** Erik Österlund

**Telefon:** 0142-48 20 06

**E-post:** erik.osterlund@biodlarna.se

Bitidningen utges i 12 nummer årligen varav tre nr är dubbelnummer. Tidningen utkommer strax före aktuell månad.

**Material- och annonsinformation:** Sid 31.

**Manusstopp** den första i månaden, knappt en månad före utgivningsdagen.

**Tryck:** V-TAB Vimmerby

Trycks på miljövänligt papper. ISSN 0006-3886

### Ansvarig utgivare:

Förbundsordförande Marita Delvert,

Grevgatan 35, 11453 Stockholm.

Telefon: 0142-48 20 08.

Epost: marita.delvert@biodlarna.se

*Sveriges Biodlares Riksförbund är en politiskt, religiöst och etniskt obunden ideell organisation, som bygger på principen om frivilligt, individuellt medlemskap. SBR ska arbeta för att utveckla svensk biodling som näring och meningsfull fritidssysselsättning, numerärt, fackligt, socialt och innehållsmässigt.*



### Förbundsexpedition:

Trumpetarevägen 5, 59019 Mantorp.

**Telefon:** se telefonlista på sidan 31.

**Plusgiro:** 8685-0

**Bankgiro:** 413-6149

**E-post:** sbr@biodlarna.se

Adressändringar meddelas till förbundsexpeditionen.

**Öppet:** Mån-tors 08.00-16.00.

Fre 08.00-14.00

**Webbplats:** www.biodlarna.se

Aktuella nr kan av med. läsas via hemsidan.

Ett år gamla BT kan laddas ner från hemsidan

Läs Bitidningen även på Internet! Via hemsidan – [www.biodlarna.se](http://www.biodlarna.se)

Vad har NP-medlen använts till?	5
I bigården	8
Snelgrovebrädan i drottningodling	10
Bigårdens placering	12
Handbok i varukännedom 1909	15
Bihälsa: Varroazoner, bekämpning	16
Honungsvin	18
Biprodukter bra mot allt?	20
Nybörjarkurs för kvinnor	21
Parningsstationer 2013	22
Brev till redaktionen	24
SBR:s statistik	26
Almanackan	29
Marknaden	30



Nästa nummer (6 – juni-nr) utkommer i slutet av maj.  
**MANUSSTOPP: 1 maj.**  
Numret därpå (7/8-13) i slutet av juni.  
Manusstopp: 1 juni.

**Manusstopp:** Nr 1/2-1 dec, nr 3-1 feb, nr 4-1 mars, nr 5-1 apr, nr 6-1 maj, nr 7/8-1 juni, nr 9- 1 aug, nr 10-1 sep, nr 11/12-1 okt

## Omslagsbilden:



*Bin pollinerar.  
De är en av de  
omistliga de-  
larna i naturens  
samspel. Foto:  
Nils-Erik Persson*

i:et på omslaget påminner om att drottningen märktes röd i år.



# Vad har NP-medlen använts till?

ERIK ÖSTERLUND

**För andra året hölls en konferens där projekt redovisades som får stödpengar från EU och staten via Nationella programmet som sköts av Jordbruksverket. Den 12 mars var alla välkomna till att lyssna på representanter för bidragstagare som presenterade vad de gjorde för pengarna de fått.**

Den här konferensen är ett av de redovisningstillfällen då man kan få reda på vad som görs för att förbättra villkoren för svensk biodling med hjälp av dessa stödpengar. Artiklar som beskriver olika projekt publiceras också i de olika bitidningarna.

Information om Nationella Programmet, eller Nationella Honungsprogrammet, som det också kallas, finns på JV:s hemsida, [www.jordbruksverket.se](http://www.jordbruksverket.se) -> Djur -> Olika Djur -> Bin och humlor -> Nationella honungsprogrammet.

När man anmält sig fick man dokument via mail för att kunna förbereda sig till en diskussion efter föredragen om inriktningen för riktlinjerna för NP för 2014-2016.

## SLU

SLU var först ut att redovisa projekt man fått pengar till från NP-programmet. Eva Forsgren berättade om sitt favoritområde, bakterier, speciellt provtagning av amerikansk yngelröta (AFB). En slutsats av olika provtagningsmetoder är att om ett bisamhälle har utbrott av AFB, dvs kliniska symptom, och man tar ett prov av bin som man genom odling testat förekomsten av bakterien får man alltid positivt utslag på odlingen. Det betyder att om man är osäker om ett samhälle har kliniska symptom och skickar in prov på bin från samhället får man ett resultat man kan lita på beträffande förekomsten av amerikansk yngel-



*Lars-Erik Staberg, Märta North och Lotta Fabricius Kristiansen arrangerade konferensen på LRF-buset i Stockholm. Foton: Erik Österlund.*

röta i samhället. Sedan är det naturligtvis så att oberoende av om det finns kliniska symptom i samhället kan det finns sporer, vilostadiet av sjukdomen.

Eva berättade också om Bondprojektet. I stort det som fanns redogjort i Bitidningen nr 3-13. En intressant utveckling är att man börjat korsa in Bondbin med utvalda bra stammar avseende anlag som biodlare uppskattar, honungsskörd t ex. Bondbina är ju i sig själva inget som passar för honungsproduktion. Det man sett är dock att korsningar mellan Bondbin och "vanliga" bin uppvisar bättre motståndskraft mot varroan än de "vanliga" bina själva. De ger förutsättningar för att en kombinationsavel med Bondbina kan överföra ökad motståndskraft till andra bistammar.

## Svensk Biavel

Robert Amann berättade om Carnicagruppens engagemang i det tyska BLUP-avelsprogrammet. Man har satsat på att importera drottningar från Österrike utvalda för varroamotståndskraft.

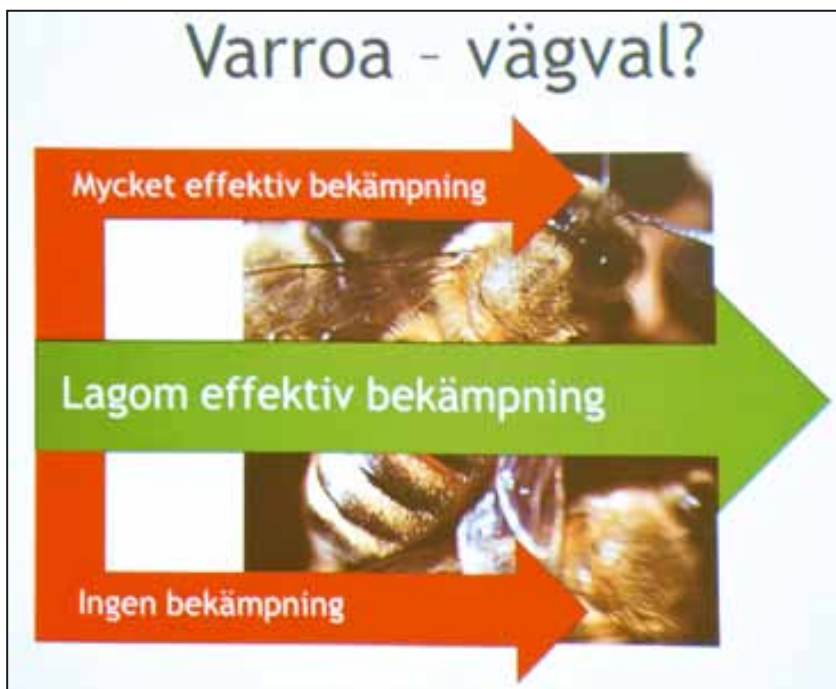
Svensk Biavel har fått en hel del peng-



*Eva Forsgren från Sveriges Lantbruksuniversitet, SLU.*



Bert Thrybom, engagerad i Svensk Biavel berättade om deras verksamhet.



Bihälsokonsumenten gick igenom sina arbetsuppgifter. Bland annat argumenterade han för lagom effektiv bekämpning för att bygga upp motståndskraften mot varroa i Sveriges bistammar.

ar för sin verksamhet. Bert Thrybom redogjorde för olika projekt hos Svensk Biavel. Ett är varroatoleransprojektet som finns redogjort i BT 1/2-13. Ett mål med projektet var att ta fram en praktisk urvalsmetod för varroaresistens. Man uppskattar varroapopulationens storlek vid två mättillfällen, i början och i slutet av säsongen, med fri reproduktion däremellan, för att få ett mått på varroatillväxten. Det är enklast att ta prov på bara bina. Då är det enklast och tillräckligt tillförlitligt med pudersock-

erprov, varefter bina kan släppas tillbaka levande i bisamhället. Lunds Biavelsklubb planerar att arbeta efter den modellen.

Thrybom redogjorde också för projektet med VSH-bin där man utnyttjar andra resistensegenskaper än bland Bondbina. VSH-bin går också att kombinera in i "vanliga" bin med effekt på motståndskraften mot varroa. I marsnumret av BT finns en beskrivning av VSH och den konferens i ämnet som avhålls i Skövde 25 maj. Anmälan till Lasse Naimell.

## Bihälsokonsumenten

Preben Kristiansen gick igenom bihälsokonsulentens arbetsuppgifter. Bihälsokonsulenttjänsten betalas till 100 % via NP-programmet. Han bistår arbetsgrupper inom hela biodlingsfären och har olika utbildningsuppdrag. Han vidrörde också selektionen av mer varroatåliga bin, genom den effekt som "lagom" bekämpning av kvaltret ger. De allra sämsta samhällena dör. Ekologiska bekämpningsmetoder ger ofta "lagom" effektivitet. Dessa metoder har också de fördelarna att de inte orsakar resistensproblem med bekämpningsmedel, eller problem pga rester av bekämpningsmedel i biprodukter.

## Biodlingsföretagarna

Monica Ledel redogjorde för ett projekt inom BF som hade som mål att ställa bra bilder inom yrkesbiodlarområdet till gratis förfogande via en bild databas på nätet. Den är på gång.

Yngve Kihlberg berättade om BF-projektet att ta fram en pall för bikupor som underlättar flytt av bikupor med en s k pirra, modifierad säckkärra. Många flyttar kupor upp på släpkärror på det viset, t ex på pollineringsuppdrag. Yngve kan förmedla köp av dessa pallar. Pallan passar också alldeles utmärkt till ställa parningskupor av modell Apidea och liknande på. Yngve redogjorde också för Bihälsoprojektet som drivits i BF:s regi.



Monica Ledel berättade om arbetet med att ta fram en bild databas med yrkesbiodlarbilder för alla att få använda.

Carl Georg Lie beskrev de olika områden som BF var engagerad i och som fick stöd från NP. Honungsdirektivet, vad som enligt EU är honung och hur den skall märkas, GMO, bekämpningsmedel inom lantbruket, varroatoleransavel och blommande grödor för bin på s k kantzoner i odlingslandskapet.

## SBR

Peder Lilja beskrev det utbildningsprogram som man arbetar med i SBR som man kallar utbildningkupan. Det finns beskrivet i BT 4-13.

Per Thunman beskrev avelsprojekt som bedrivs i SBR:s regi, nationella parningsstationer och träff med dem som är föreståndare för dessa, samt lokala parningsplatser. De lokala parningsplatserna är ett sätt att stödja det lokala avelsarbetet där man sprider ut det bästa materialet från det nationella avelsarbetet och deras parningsstationer.

Ingemar Wahlström redogjorde för kvalitetsarbetet inom SBR. Det är här som engagemanget för att minska hoten mot bina och deras produkter kanaliseras, GMO och gifter, bihousesynen och nu också Svenskt Sigill som innebär en s k tredjeparts-certifiering av honungen.


Jonas Eriksson berättade om pollenprojektet Pollenlandet. Det går ut på att utveckla polleninsamlingen och förädlingen till en säljbar produkt. I många andra län-



Yngve Kiblerg visade en specialdesignad pall som passar vid vandring med bikupor för att lasta med "säckkärra" på bilsläp. Den passar även att ställa parningskupan typ Apidea på.

der i Europa är pollen en viktig del i produktionen av biprodukter. Man har utprovat en fransk pollenfälla som visat lovande resultat. Det behövs en marknad för pollen. Det borde gå att utveckla en sådan i Sverige. Tills dess kan sannolikt Tyskland vara en importör av pollen. Man importerar en hel del pollen dit, bl a från Spanien.

## Slutintryck

Det som speciellt glädde mig med denna konferens var att det talades en hel del om utvecklingen av varroamotståndskraftiga bin. Jag har personligen varit engagerad i detta i många år, men nu äntligen börjat se mer av engagemang för detta från allt fler olika håll. Det är betydelsefullt att Nationella Honungsprogrammet poängterar vikten av detta. 



Det samtalades mycket i pauserna.



Vi hoppas mycket på SBR:s utbildningsprogram som Peder Lilja gick igenom.



**Biodlingskommittén har tagit på sig att skriva artikelserien I bigården i år. Vilka vi är finns att läsa i nr 1/2. Den som ansvarar för utskriften heter Per Thunman och har varit biodlare sedan 1980 och bor i Nacka utanför Stockholm.**



*Typisk visecell för stilla drottningbyte. Bilden visar hur det kan se ut då bina förbereder svärmning.*



## Finns plats för äggläggning?

Nu har den tid kommit då samhället växer snabbt. Det viktigaste vi måste göra är att se till att drottningen har tillräckligt utrymme för sin äggläggning. Även med svärmtröga bin initieras svärmlusten annars. När jag arbetade (jag är pensionär nu) var helgerna normalt den tid jag kontrollerade mina samhällen. Det blev då en genomgång var sjunde dag vilket räcker bra för att förhindra en svärmning. Genomgången behöver inte vara speciellt tidsödande. Hittar jag ägg och ser att det finns lediga ramar behöver jag inte vara orolig även om jag inte ser drottningen. Använd era läsglasögon om ni har, äggen är små. Det är lättare att se äggen om solen lyser bakom er.

## Stilla byte

Vissa bistammar gör gärna ett stilla byte när drottningen har några år på nacken. De brukar då göra en enstaka drottningcell som får täckas och kläckas utan att den gamla drottningen upphör med äggläggningen. Det har hänt att den gamla och nya drottningen gått i samma kupa och lagt ägg i flera veckor. Den kaukasiska rasen lär ha för vana att göra detta så det kan finnas sådana gener i de bin jag tror är rena carnica. Jag märker oftast mina drottningar med nummer och klipper ena vingen för att lättare hålla ordning på dem.

## Svärmrisk

Om man inte hittar ägg och ser påbörjade drottningceller har samhället förberett sig för svärmning. Det brukar inte hjälpa att skära bort cellerna och ge mer utrymme utan det är säkrare att dela samhället. Hittar man drottningen kan man bestämma om hon skall gå kvar i modersamhället eller ej. Det viktigaste är att den låda som inte har drottning får de påbörjade drottningcellerna. Man flyttar en låda till en ny botten och ställer en bit ifrån det gamla samhället, skakar ner många bin i den lådan och ser till att det finns matramar där. De dragbin som följt med kommer att återvända till den gamla platsen när de har hämtat mat och det dröjer någon vecka innan det finns tillräckligt med nya dragbin i avläggaren som kan förse samhället med mat. De första svärmarna brukar komma i maj.

Det är ett fascinerande skådespel när



Per Thunman

## Att göra i maj:

- Finns plats för äggläggning
- Sätt in drönarram för varroa-bekämpning
- Är det risk för svärmning?
- Ta in eventuell svärm
- Kontrollera varroanedfallet
- Odladrottningar



*En ganska lätt svärm att ta in. Men det gäller att få med drottningen, oftast utan att se den. För det mesta lyckas det.*



tusentals bin lämnar kupan och cirklar runt i luften innan de sätter sig på någon gren i närheten av kupan. Man bör ha upplevt det någon gång.

## Intagning av svärm

Bin som svärmar har fyllt sina magar med honung och är mycket fromma. Har man tur sitter svärmen på en gren någon meter från marken medan spejarbin letar efter ett nytt ställe att bosätta sig på. Om man har förberett sig på svärmintagning har man en tom låda med en mellanvägg att skaka ner bina i. Om man inte är lika förberedd duger en papplåda med en volym av ca 10-20 liter. Alla bin kommer säkerligen inte med. Huvudsaken är att drottningen är med. Ställ lådan med mellanväggen på en botten i närheten och sätt på ett tak. För säkerhets skull kan man ha ett spärrgaller på flusteröppningen. De resterande bina brukar söka sig till drottningen. Har man bara en papplåda kan man ställa den upp och ner på något underlag som medger att bin kan flyga in. När det ser ut som de flesta bin har kommit till de andra i lådan flyttar man lådan till en sval plats där den får stå till kvällen. Man kan då slå ner bina i en ny kupa med mellanväggar.

## Bra biväxter

Lönnen är ett träd som producerar nektar så här års. Det finns sälgar som fortfarande blommar och ger pollen och nektar. Maskrosorna är också bra pollenleverantörer.

## Varroa

De flesta bisamhällen i Sverige har nu varroa. Från slutet av 1990-talet har jag varje vår tittat på bottenvedfallet utan att se några kvalster. På hösten 2003 testade jag att förånga oxalsyra och då ramlade det ner ett tiotal i ett samhälle. Det är en erfarenhet som många andra också har gjort, samhället skall vara starkt angripet innan man kan se några kvalster på bina. Eftersom jag ville undvika att använda Apistan fortsatte jag med oxalysyreförångning kombinerad med drönarutskärning. Drönarutskärningen har jag minskat med i mina avelssamhällen eftersom jag vill ha många renrasiga drönare i min närhet. I de övriga samhällena har jag en tredelad drönarram där jag skär bort täckta celler. Varannan vecka, ungefär, tittar jag på de skivor jag har under mina nätbottnar. Antalet kvalster ligger mellan 0 och 10. När jag sedan

behandlar på hösten brukar nedfallet vara maximalt några hundra kvalster. På SBRs hemsida finns utförliga anvisningar hur man kan behandla samhällen med oxalsyra enligt droppmetoden. Mer om detta kommer till hösten.

I senare nummer kommer också anvisningar om hur man gör om antalet kvalster i nedfallet under sommaren är stort.

## Yngelröta

Finns det insjunkna eller genombitna cellock undersöker man om det kan vara amerikansk yngelröta. Man stoppar ner en tändsticka i cellen, rör om lite och drar försiktigt upp den igen. Följer det med en seg och kladdig massa kan larven vara angripet av amerikansk yngelröta. Ring då genast bitillsynsmannen.

## Odla drottningar

I slutet av maj börjar jag min drottningodling så att jag har kläckfärdiga celler när jag gör avläggare. Eftersom jag inte behöver mer än ca 15-20 drottningar och inte vill anstränga mig alltför mycket använder jag följande metod. Fördelen med den är att man inte behöver göra ett samhälle drottninglöst eller skaka ner bin i en "snabbkokare". Samhället kommer att producera lika mycket honung som om man inte använt det för drottningodling.

Använd ett starkt produktionssamhälle på tre-fyra lådor där man har ett spärrgaller över yngelrummet. Detta kan göras i slutet av maj om våren varit bra.

### Dag 1

Se till att den översta skattlådan innehåller ramar med honung och pollen men inga ägg eller öppet yngel. Tag bort en ram i mitten och låt gärna två ramar med mellanväggar omge luckan efter den borttagna ramen. Det gör man för att bina inte skall frestas att bygga celler mellan drottningcellerna. Blås in mycket rök genom flustret så att många ungbin går upp i skattlådan. Ställ den preparerade skattlådan på en bität men luftig botten på en skuggig plats nära samhället. Skaka ner bin från någon av de övriga lådorna från samma samhälle, gärna från yngelramar. Se bara till att drottningen inte kommer med. Sätt på ett tak på den flyttade skattlådan. Sätt in en list eller ram med



cellkoppar i något samhälle. Bina där verkar då förbereda cellerna för omlarvning,

Vänta några timmar och tag ut listen, eller ramen, med cellkopparna och larva om från avelssamhället, det vill säga det samhälle som har de bästa egenskaperna. Jag tar 24 larver som är ca 1,5 dagar gamla som flyttas med en metallisk nål eller den kinesiska nålen. Sätt ner ramen i den flyttade skattlådan och låt stå till dag 2.

### Dag 2

Flytta tillbaka skattlådan till moderssamhället och titta efter hur många larver som blivit antagna. Om resultatet är tillfredsställande låt samhället vara i ca 6 dagar tills cellerna är täckta då de kan flyttas till ett kläckskåp eller bara förses med skyddsburar och få hänga kvar. Efter ytterligare 5 dagar kan cellerna flyttas till parningskupor eller avläggare.

Kontrollera efter några dagar att inte bina har dragit upp drottningceller i de övriga lådorna under spärrgallret.

Lycka till!



En odlingslist 4 dagar efter larvningen, nästan täckta.

# Snelgrovebrädan i drottningodling

PASAGA RAMIC

**Snelgrovebrädan uppfanns av en skotsk biodlare. Ursprungsidén var att hindra samhället från att svärma och därmed få en bättre honungskörd. Istället kan man säga att man konstsvärmade samhället och fick en ny drottning under brädan. Senare kunde man slå ihop de två delarna av samhället så man fick en drottning kvar.**

Andra biodlare har utvecklat användning-  
Aen. Man kan ha den till tvådrottningssystem.

tem. Och man kan konstsvärma bisamhället. Jag har under lång tid letat efter ett bra och säkert sätt att odla drottningar. Till sist kom jag på idén att använda Snelgrovebrädan.

## Grundprincipen är denna

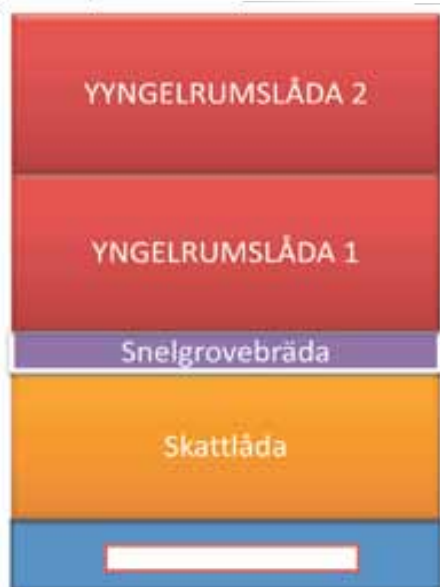
- En skattlåda på botten under Snelgrovebrädan och yngelrummet över. Starten av drottningodlingen.
- Skattlåda på toppen över yngelrummet med spärrgaller emellan. Nu matas drottningcellerna färdigt. Låt dem sitta kvar tills de är klara att tas eller placera de täckta drottningcellerna i kläckskåp.



*Använd ett starkt bisambälle att odla drottningar i.*



*Snelgrovebrädan som jag använder har 4 fluster, 2 på framsidan (som öppnar neråt under brädan respektive uppåt över brädan) och 2 på baksidan. Med dem kan man styra bin från lådor över brädan till lådor under.*



Dag 1 sätts skattlådan på bottnen. På den placeras Snelgrovebrädan med övre bakflustret öppet. De andra snelgroveflustren är stängda. Ovanpå Snelgrovebrädan sätts yngelrummet.



Dag 2 sätts odlingsramen med larver ner i mitten av skattlådan.



Dag 3 lyfts skattlådan tillbaka ovanpå spärrgallret med yngelrummet under på bottnen.

## Så gör man

Man använder ett starkt bisamhälle med skattlåda över spärrgallret, som har mycket honung.

– **Dag 1** flyttar man skattlådan ner på bottnen. På skattlådan placeras man Snelgrovebrädan. Det övre flustret på baksidan av denna skall vara öppet. Ovanpå Snelgrovebrädan ställer man yngelrummet. Spärrgallret tas bort.

– **Dag 2** sätter man ner odlingslisten med larver i mitten av skattlådan.

– **Dag 3** flyttar man ner yngelrummet på bottnen. På yngelrummet lägger man tillbaka spärrgallret. På spärrgallret ställer man skattlåda med odlingsramen med de påbörjade drottningcellerna. Snelgrovebrädan tas bort.

– **Dag 7** burar man drottningcellerna. Man sätter på dem skyddsburar. Placera i kläckskep eller låt sitta kvar i skattlådan tills det är dags att ta dem. (Ta inte upp ett par yngelramar för att värma cellerna. Det är onödigt extra arbete eftersom du valt ett

starkt samhälle att odla i.)

– **Dag 13 eller 14** kryper drottningen ut ur cellen. Om du brukar placera drottningceller innan de kläcker i parningssamhället gör du det lämpligen dag 12 eller 13. Om du sätter till ungdrottningar i parningssamhällen väntar du tills drottningen krupit ut ur cellen. Sedan placeras du parningssamhället för parning på lämplig parningsplats. Lokalföreningen eller en avelsgrupp kanske har en bra plats.

## Det finns många andra sätt

- Odling i drottninglöst bisamhälle
- Odling i starter (snabbkokare)
- Odling i skattlåda på traditionellt vis, med flera sätt

## Snelgrovebrädan har många fördelar

- Man använder bara ett bisamhälle
- Det kräver lite arbete att sätta igång
- Många antagna drottningceller
- Det krävs inga extra redskap
- Man behöver inte fodra odlingsområdet (om det är drag)
- Kortare tid från iordningställande till mogna drottningceller
- Ej minskad honungsskörd
- Man kan upprepa detta arbetssätt flera gånger under säsongen.

*Pasga.ramic@gmail.com*



# Bigårdens placering

ANDERS BERG

**Det är många faktorer som man bör tänka på när man anlägger en bigård. Skall bigården placeras i en villaträdgård tillkommer ytterligare saker man bör tänka på. Detta för att behålla en god grannsämja.**

Eftersom jag har bin i närheten av ett villaområde, och även där bebyggelse

saknas skall jag försöka belysa faktorer man bör tänka på vid valet av en ny bigård.

På den gamla goda tiden fick man lära sig att bina kallas för "solens barn". Alla fluster skulle vara vända mot söder. Inte undra på, när man tittar i backspegeln, att bina svärmade ofta samt att skörden på många håll var urusel. Står bikiporna så att solen skiner hela dagen på dem måste allt för många bin avdelas för att genom fläktning hålla bibostaden vid lämplig temperatur. Detta resulterar i sämre honungsskörd samt att svärmlusten stimuleras.

## Väderstreck

Min bestämda uppfattning är öster- eller norrläge av flustren. Därefter kommer väster, sen kommer ingenting, och sen kommer söderläge! Jag skall försöka förklara detta med några enkla strecksatser:

- Bin i norrläge har lugn övervintring, rusar inte ut för tidigt på våren. Och de har samma vårutveckling som bigårdar i vilka kuporna har flustren i annat väderstreck. När man öppnar kupan skiner solen rakt ner i bibostaden. Bina blir snälla, och ett bra



*Bilden visar en perfekt uppställningsplats för en bigård, där många faktorer är uppfyllda som nämns i artikeln. Vindskyddat, väg fram till bigården (en liten grusväg från den stora vägen som syns på bilden), högt beläget och närhet till vatten. Vatten hämtar bina i den låglänta terrängen mellan bigården och den stora vägen (små sänkor). Dessutom står bigården i halvskugga! Många säljar i närheten av bigården (överflöd av pollen när våren kommer).*

”arbetsljus” för att se detaljer i bikupan erhålls.

- Österläge är lika bra som norrläge
- Västerläge försöker jag undvika. Speciellt om inte bina får skydd mot västanvinden. Skall kuporna vara vända mot väster bör man sträva efter att de står något vindskyddade. Bin tycker inte om blåst och även för biodlaren är det irriterande om slöjan skulle blåsa av.
- Söderläge bör du undvika. Ställs flustren mot söder är det viktigt att hitta en sådan plats att inte solen gassar på kuporna under hela dagen. Det är viktigt under varma sommardagar att bina får lite skugga under eftermiddagen eller delar av dagen.

### Vindskydd

Bina tycker inte, som jag nämnde tidigare, om blåst. Stark blåst kan medföra stora förluster av flygbin. Framförallt på våren, då bisamhällets bistrycka är ganska liten och varje bi är viktigt för att värma ynglet. För stort bortfall av dragbin på våren kan resultera i att årets honungsskörd äventyras.



*Thujor och lönnar som hålls lagom höga, är ett bra vindskydd samt att det driver upp bina i höjden.*

### Vatten

Vatten är viktigt. På de flesta ställen har bina tillgång till naturliga vattenställen. För att bespara dem långa flygningar, speciellt under tidig vår, kan man inrätta en vatten-

anordning. Detta kan vara särskilt viktigt om man har bin i ett villaområde. Saknas det kanske bina besöker grannens fiskdamm eller simbassäng. Detta är kanske inte så populärt. I våra moderna biböcker



*Björkarna i bakgrunden gör att grannarna på andra sidan vägen inte märker av att det finns bin. Bina måste upp över björkarna om de skall flyga på de hållet.*



Plattor under kuporna är inget fel. Man slipper åka runt med en trimmer! Här bar jag turen att använda ett gammalt cementgolv.

finns förslag på olika vattenanordningar.

Är man hemma så är min rekommendation att dagligen hålla lite friskt vatten i matarkoppen till bina under våren. Då slipper bina ge sig ut i kanske dåligt väder. Vattenbrist på våren kan resultera i att bina får majsjuka! Vatten har också en annan viktigt funktion att reglera temperaturen i bisamhället.

## Väg

Det är ett absolut villkor att komma fram till sin utebigård med bil. Mycket materiel skall forslas till och från bigården och det rör sig om tunga lyft. En tiomars låda med honung väger ungefär 30 kg. En sådan låda bär man inte hur långt som helst.

## Uppställningsplats av bihus i villaområde

Vill du nödvändigtvis ha bina i din egen trädgård i ett villaområde, bör denna vara stor, så att bihusen kan placeras på ett godtagbart avstånd från dina grannars tomtmark. För att undvika konflikt med närboende kan ett lämpligt skydd utgöras av en två meter hög växande häck. På detta sätt kan du tvinga upp bina i höjden.

Det är viktigt att binas förhärskande flygstråk så mycket som möjligt går över den egna tomten. Således buskar, träd och höga häckar i kombination är ett bra knep att tvinga upp bina i höjden. Bonus-effekten av exempelvis en häck är att det dessutom blir ett vindskydd. Tänk på att din plantering växer med åren. Det får inte

bli så att solen aldrig når bikuporna. Halvskugga är att föredra.

## Sänkor

Undvik att placera kupor i sänkor. Det finns risk för anhopning av kallluft. Binns utveckling kommer att påverkas och risken är stor att bisamhällena drabbas av kalkyngelsjukan. Det är inget fel om kupornas uppställningsplats sakta sluttar i riktning från dem, varigenom vatten rinner undan. Kalla vattenpölar framför bihusen kan kosta många biliv på våren.

## Traktens växtvärld

De yttre betingelserna finns nästan överallt. Såväl i rena åkerbruksområden som i utpräglade skogsbygder finns det i allmänhet tillräckligt med blommor för att bina skall livnära sig och dessutom ge ett överskott till biodlaren. Jag vet, på vissa åkerbruksområden saknas det sälg, en växt som är viktig pollenleverantör på våren. Saknas det sälg i trakten, sätt igång och plantera!

Det är ingen nackdel om det finns en insjö i binas flygområde. Det är oftast bra biväxter i anslutning till sjön, samt att marken runt sjön är fuktig. Detta resulterar under torra somrar till att ge växterna runt sjön nektar ändå. Trots att sjöar upptar yta, så blir skörden aldrig sämre än platser där sjö saknas.

## Avslutning

Det är självklart svårt att hitta den perfekta uppställningsplatsen. Jag har försökt be-

lysa några faktorer som man bör tänka på när man etablerar en ny bigård. Tyvärr måste man göra avkall ibland på några faktorer. Men sträva efter följande:

- Att bisamhällena inte är solbelysta hela dagen
- Vindskyddad plats
- Ha empati som biodlare. Tänk på dina grannar om du anlägger en bigård på din villatomt



## Giftig virusgen i GMO-grödor

ett virusgen som kan vara giftig för människor har missats när GMO-grödor har bedömts beträffande säkerheten.

GMO-grödor som majs och soja, som odlas runt om i världen för både människor och husdjur har den aktuella genen. En ny studie av EU: s officiella livsmedelsvakthund, Europeiska myndigheten för livsmedelssäkerhet (EFSA), har visat att den internationella godkännandeprocessen för GMO-grödor inte identifierat genen.

Resultatet är särskilt trovärdigt eftersom arbetet utfördes av oberoende experter, i stället för GMO-kritiker. Det gjordes av Nancy Podevin, som var anställd av EFSA, och Patrick du Jardin, vid University of Liege i Belgien. De upptäckte att 54 av de 86 genetiskt modifierade växter som godkänts för kommersiell odling av mat i USA, inklusive majs och soja, innehåller den virala genen, som är känd som "Gen VI". Förekomsten av segment av Gene VI "kan resultera i oavsiktliga fenotypiska förändringar".

Sådana förändringar omfattar tillverkningen av proteiner som är giftiga för människor. De kan också utlösa förändringar i växterna själva, vilket gör dem mer sårbara för skadedjur.

Kritiker säger att godkännandeprocessen av GMO-grödor, som har funnits i 20 år, har mycket svåra brister.

Det har antagits att virus-gener inte är närvarande i växten när den odlas på fältet och når konsumenterna, men det är nu klart att så inte är fallet.

Red

### Källa

MailOnline, Daily Mail, 21 jan 2013.  
<http://tinyurl.com/alpjty2>

# Ur Handbok i varukännedom för alla av Anders Roswall, utgiven år 1909

## Honung

### Bör skattas mycket högt.

Honung är ett näringsmedel, som i lättsmälthet, näringsvärde och välsmak står oupphunnet. Liksom vatten och vissa slag af fett ingå direkt i blodet, på samma sätt upptages också honung utan att behöfva bearbetas i matsmältningskanalen och utan att kvarlämna några rester. Ren honung tillgodogjördes helt och hållet af kroppen och tjänar liksom öfvriga sockerarter till bränsle för muskelarbetet. Genom sin aromatiska smak verkar honungen därjämte befordrande på matsmältningen. *Intet är lämpligare att gifva barn*, som ju alltid känna ett instinktmässigt behof efter socker, *än ren honung*.

### Kvalitet.

Honungen består, som bekant, af den saft, som bien hopsamlar ur blommorna och som af dem bearbetas i den s.k. honungsmagen. Den utgöres af en koncentrerad blandning af flera sockerarter, främst drufsocker (33 proc.) och fruktsocker (40 proc.) samt rörsocker (5 proc.) jämte åtskilliga aromatiska beståndsdelar, växlande allt efter de blommor, hvarifrån är hämtad, samt något vax. Äfven färg och kvalitet bero på blommorna.

Honung från lindblommor, *lindhonung*, anses vara den bästa; den har särdeles fin arom, är ljus och varaktig; *rapshonung* är äfven god; *ljungbonung* är brun och har mindre fin arom; barrträdshonung skattas mindre högt än blomhonung.

Med *jungfrubonung* menas den tjocka gulhvita, genomskinliga honung, som får själfriina ur honungskakorna, sedan vaxlocken blifvit lossade. Den återstående honungen, som slungas ur medelst centrifugmaskiner, kallas *slungad honung*; denna är den ordinära sorten.

*Raffinadbonung* och *brösthonung* äro renade genom uppvärmning och destilering.

Af *utländsk honung* är den tyska vanligast i handeln; den är brun och något syrlig samt kornig, i synnerhet den från Rhenstrakterna. Man bör dock akta sig för främmande honungsfabrikat; en hel del tyska, t.ex. *alphonung*, *"kräuterbonung"* (örthonung) m.fl. ha visat sig vara endast förfalskade produkter, som ej innehålla ett spår af honung och erhålla sin arom af konstgjorda essenser.

### God honung.

God, ren, oförfalskad honung bör vara klar, tjockflytande och genomskinlig samt med tiden stelna till en genomskinlig, hvit eller ljusgul, kornig och kristallinisk massa.

Mindre god honung bildar vid stelmandet mörkare, gröfre korn och får en mindre angenäm smak. Alltför gammal honung surnar lätt och skär sig, så att drufsockret bildar en kompakt massa för sig och fruktsockret förblir flytande.

Honung, som genom blekning i solljuset gjorts ljusare, anses därvid förlora i arom.

## Förfalskningar

Äfven honung är underkastad förfalskning. I handeln förekommer "honung", som antingen endast delvis är honung eller också endast är honung till namnet, men för övrigt helt och hållet konstprodukt.

Många honungsfabrikat, som utgifvas som "äkta", bestå endast af sirap. Andra äro tillsatta med vatten, lim, dextrin, gelatin, mjöl, gips krita o.s.v. Innehåller honungen mer än 25 à 30 proc. vatten, är den utspädd.

Honung *undersökes* på följande sätt:

Man uppvärmer i en flaska ungefär två matskedar honung med tre gånger så mycket sprit och skakar om blandningen duktigt; sedan får flaskan stå i ro, tills blandningen fullständigt kallnat. Om honungen, som ofta händer, är förfalskad med stärkelsesocker, bildar sig en *fast, hvitaktig* bottensats, så mycket större, ju mer honungen är förfalskad.

Om honung, som omröres med vatten, får en bottensats, som vid uppkokning ger klister, är den tillsatt med mjöl och stärkelse. Jodlösning färgar detta klister blått.

Äkta, ren honung ger ingen bottensats alls eller på sin höjd en ringa sådan af färgadt frömjöl från blommorna. Endast honung från barrträdsblommor kan ge en mycket ringa mängd hvitaktig bottensats, som då utgöres af stärkelsegummi.

### Några kommentarer av redaktionen:

*Tack Anita Danielsson för den intressanta historiska texten.*

Barn tycker om honung. Hos våra grannar är det barnen som ser till att det blir köpt mer honung. Men till barn under ett år ska man inte ge honung, för säkerhets skull, för att undvika alla risker att ge botulinusporer till småbarn som inte har ett utvecklat immunförsvar än.

Roswalls kommentar om ljunghonung

delas nog av många som är vana vid ljus honung. Men jag och andra håller inte med.

Fortfarande idag är det många på kontinenten som uppskattar orörd kraftigt kornig honung, bl a därför att smakerna kommer fram bättre säger de.

Problem med honungsförfalskning hade man redan då. Idag är det mer sofistikerad förfalskning. Till och med kineserna klagat på att det finns för mycket sirap som ser ut och smakar som honung. Hur mycket av den "honungen" hittar vi i den billiga honung som tappas i t ex Danmark med

beskrivningen: "Blandning av icke EU-honung." Eller "Blandning av icke EU-honung och EU-honung."

Ren stärkelse tror jag inte vi hittar i honung idag, men vem vet? Däremot blandningar med honung och smaker och med fruktsocker, men det brukar anges ordentligt på etiketten.

**Not** – Fake Chinese honey in China:  
<http://home.ezezone.com/1636/1636-2013.03.13.09.15.archive.html>



## Varroazoner

Sedan varroa påträffades på det svenska fastlandet 1991 har kvalstret spridit sig till en allt större del av landet, och numera är de flesta samhällen angripna. Spridningen har sannolikt fördröjts genom systemet med varroazoner, där Jordbruksverket varje år (ibland flera gånger per år) har beslutat om vilka församlingar som ska tillhöra de olika varroazonerna. Zon 1 är den zon där varroa har konstaterats eller finns med största sannolikhet. Varroazonerna 2 och 3 är övervakningszoner. Där har varroa inte påträffats vid den tidpunkt Jordbruksverket fattat sitt beslut om zonerna. Det är inte tillåtet att flytta bisamhällen från en zon med lägre siffra till en zon med högre siffra (eller till område utanför zonerna).

Jordbruksverket aviserade i fjol att zonsystemet inom kort kommer att slopas. I skrivande stund vet jag inte om detta innebär att flyttning av varroaangripna

samhällen kommer kunna ske inom hela landet eller om det kommer att införas vissa restriktioner för flytt av samhällen från områden där varroa konstaterats till områden där varroa ännu inte påträffats. Men oavsett så kommer förändringarna att få betydelse för de biodlare som befinner sig i de områden som i dag betraktas som varroafria.

## Påvisa varroa i ett tidigt skede

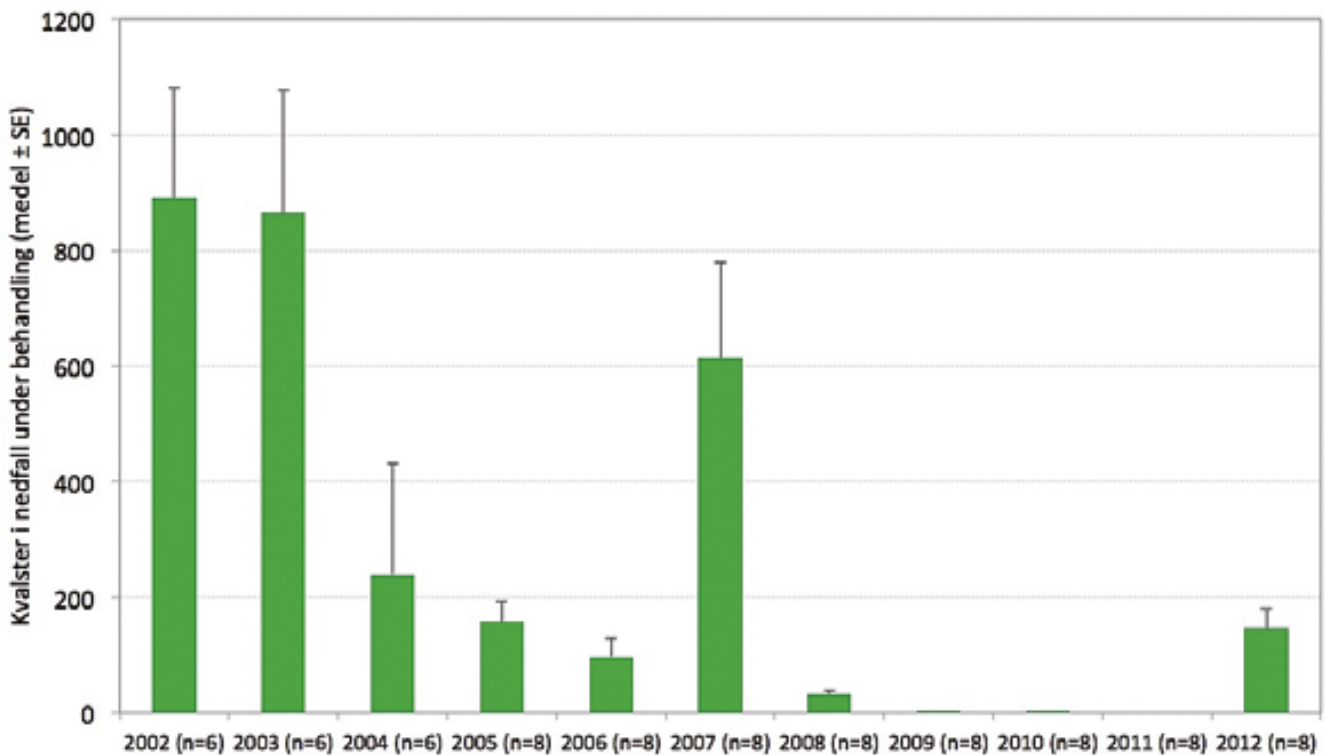
Det kommer att ligga ett större ansvar på den enskilda biodlaren att genomföra undersökning för varroa. För att minska problemen med kvalster är det viktigt att påvisa dem i så tidigt ett skede som möjligt. Sedan många år tillbaka har jag rekommenderat alla biodlare som ännu inte påträffat kvalster i sina samhällen följande:

Undersök vinternedfallet för kvalster och genomför även nedfallsundersökning flera gånger under säsongen i så många

samhällen som det går. Behandla några samhällen antingen med myrsyra strax efter sista honungsskörd eller med oxalsyra när samhällena är yngelfria. Kolla om det trillat ned kvalster efter behandlingen. Om så är fallet behandla då alla samhällena. Börja redan innan varroa påträffats att tillämpa drönaryngelbortskärning. Då får man erfarenhet med metoden och man kan dessutom komplettera nedfallsundersökningen med undersökning av drönarynglet för varroa.

## Nedfallsundersökning

Jag har ofta hört att det med nedfallsundersökning inte går att påvisa varroa förrän samhällena är starkt angripna. Visst finns det nog många biodlare som inte upptäckt varroa förrän det fanns många kvalster i samhällena. Men flera studier, bl.a. några som genomfördes i Tyskland redan på 1980-talet, har visat att det är möjligt att hitta varroa i nedfallet redan



Figur 1. Det genomsnittliga totala antal kvalster som fanns i nedfallet efter behandling med myrsyra och oxalsyra (2009, 2010 och 2012 enbart oxalsyra) i Hästveda föreningsbigård under perioden 2002-2010 samt år 2012. Hösten 2011 gjordes ingen behandling med oxalsyra eftersom angreppsgraden i samhällena var väldigt låg. Varje år har det avlägsnats drönaryngel två till tre gånger per säsong. N anger antal samhällen.



vid en angreppsgrad på ca 100 kvalster i ett samhälle. En förutsättning är dock att man med ett galler förhindrar bina från att plocka bort kvalstren från nedfallet, dvs. att man använder ett varroainlägg eller en varroabotten, och att nedfallet undersöks noga.

Observera att det sker en förökning av kvalster under binas yngelsäsong, och att den förökningen kan ske med en faktor på mer än 100. Det innebär att 10 kvalster i slutet av april kan ha ökat till fler än 1000 på hösten. Om det pågått en invasion av kvalster från starkt angripna samhällen i närheten (upp till 2,5 km) kan förökningen ha varit ännu högre. Det är orsaken till fenomenet att man i vinternedfallet eller i nedfallet från försommaren enbart hittar få kvalster eller inga kvalster alls, och att man sedan på hösten kan hitta många kvalster efter en behandling.

## Instruktionsbigården i Hästveda

Hästveda biodlarförenings föreningsbigård har sedan 2002 varit en instruktionsbigård, dvs. en bigård där det bl. a. gjorts registreringar avseende varroabekämpning. Resultaten från bigården visar att det är fullt möjligt att hålla kvalstret stängd med ett koncept som består av drönaryngelbortskärning och behandling med de organiska syror. Figur 1 visar antal kvalster som dödats vid behandling varje år sedan 2002.

Eftersom det under sommaren 2011 fanns mycket få kvalster i det naturliga nedfallet gjordes det ingen behandling med oxalsyra den hösten. Behandling bör inte göras om den inte är nödvändig. Under sommaren 2012 var det fler kvalster i det naturliga nedfallet, som undersöktes varje vecka från 5 juni till 7 augusti, än det var under sommaren 2011. Därför genomfördes en behandling med oxalsyra hösten 2012. Som framgår av figur 1 dödades fler kvalster då än 2009 och 2010, men det var ändå väldigt få kvalster. Det högsta antalet var 266, det lägsta 20 och genomsnittet för de åtta samhällen i bigården var 146.

Varje vecka då nedfallsundersökning gjordes påvisades det kvalster i nedfallet från ett eller fler av bigårdens samhällen. I ett samhälle hittades kvalster enbart vid två tillfällen, ett

respektive två kvalster. I de övriga samhällena hittades kvalster vid 4-8 tillfällen. Enbart tre gånger var det fler än tio kvalster i en veckas nedfall, två gånger var det 11 och en gång var det 12.

Förutom nedfallsundersökningarna undersöktes biprover från varje samhälle med florsocker vid två tillfällen, den 17 juli respektive 7 augusti. Efter undersökningen med florsocker räknades bina i varje biprov och de spolades sedan rena för kvalster. Detta gjordes för att få så säker information som möjlig om angreppsgraden. Vid varje tillfälle påvisades kvalster i biproverna från fem av samhällena (i tre av dem vid båda tillfällen), och det genomsnittliga antal kvalster per 100 bin var 0,6 den 17 juli och 1,7 den 7 augusti.

## Hur har det gått med övervintringen

Även i år kommer det att genomföras en enkätundersökning angående övervintringen, och den kommer som tidigare år att genomföras via internet. Frågeformuläret som används har tagits fram inom COLOSS-nätverket, det internationella nätverket som arbetar med frågor angående förluster av bisamhällen (se [www.coloss.org](http://www.coloss.org)).

Ju fler svar som kommer in desto mer tillförlitlig kommer data kring övervintringen att vara. Så jag hoppas att många



Figur 2. På SBR:s webbplats, [www.biodlarna.se](http://www.biodlarna.se) kommer denna bild finnas från början av maj. Genom att klicka på den kommer du fram till enkäten om övervintringen 2012-2013.

vill ta sig tid till att besvara frågorna. En länk till enkäten kommer från början av maj att finnas på SBR:s webbplats, [www.biodlarna.se](http://www.biodlarna.se). Klicka på bilden som ser ut som den i figur 2, då kommer du fram till frågorna. Om du inte själv har tillgång till internet kanske du kan få hjälp av någon som har det.



Drönaryngelbortskärning. Genom att avlägsna täckt drönaryngel några gånger på försommaren kan kvalstermängden reduceras. Beskrivning av hur bortskärning av drönaryngel kan tillämpas finns på [www.biodlarna.se/dronaryngel](http://www.biodlarna.se/dronaryngel). Foto: Preben Kristiansen

# Honungsvin

STIG ÅKE GERDVALL

**Ett bisamhälle ger många olika produkter som är unika och värdefulla, förutom att de pollinerar olika växter och grödor. Vi får honung, vax, pollen, propolis och det går även att producera drottninggelé med lite knep. Bivax är en "biprodukt" som var speciellt viktig innan stearinljusen fanns och vaxljus var då speciellt attraktiva för kyrkorna.**

Det finns ytterligare en produkt som sedan gammalt tillverkas av honung – mjöd – eller honungsvin som det också kan benämnas. Vi har läst om att vikingarna drack mjöd och tror då att mjöd är något som skummar som öl, men så är det normalt inte. Info om mjöd/honungsvin: <http://sv.wikipedia.org/wiki/Mjöd>

Min upptäckt av honungsvin gjorde jag under en biodlarresa till England 1999 som Bitidningens redaktör organiserade. Vi besökte Buckfast-klostret där broder Adam byggt upp sin berömda biodling och skapat sin egen "ras" buckfast-biet. Vi guidades av broder Adams forne medhjälpare och efterträdare Peter Donovan och han bjöd på femårigt honungsvin i slungrummet med det berömda golvet av små klincker i form av vaxceller.

När jag kom hem började jag experimentera. Det var på den tiden då man inte googlade fram på nätet all information man behövde, men jag lyckades snart få fram ett ganska så välsmakande vin. Spar-sam som jag är av naturen, visste jag att det finns honung kvar i avtäckningsvaxet och detta använde jag till honungsvin. Honungen som fanns kvar i täckvaxet hade jag tidigare kastat bort när jag smält det eftersom den inte gick att använda, men nu kunde även det tas tillvara. Jag fick med



andra ord en biprodukt till. Att detta vax innehåller propolis och annat smått och gott ger bara vinet en mer mustig smak.

Smått och gott kan inbegripa kokongrester och rester av svarta ramar. Det är faktiskt en bra smakförstärkare. Fasta partiklar som kommer med i mäsken sjunker till botten i klarningen.

Hur tillverkar man då honungsvin i liten skala? Är det tillåtet? Ja, idag är det tillåtet för eget bruk att tillverka vin enbart av honung, vatten och jäst, utan att tillsätta frukt av något slag. Man kan naturligtvis smaksätta vinet med fläderblommor,

citronskal eller något annat smakämne, men det är inte nödvändigt eftersom honung har smak nog.

## Så här gör jag

Jag gör så att jag kokar upp vatten och honung och skummar av det. Sedan det kallnat rör jag ned en påse vinjäst. Jag brukar oftast använda torrjäst. Denna vinmäska får sedan jäsa tills den avstannat helt efter ca 6 veckor. Då för jag över det till ett nytt kärl för klarning samtidigt som jag tillsätter lite jässtopp. Det får sedan självklarna under ett par månader. Detta är inget snabbvin.

Jag för sedan över det till ett nytt kärl där det får klarna ytterligare tills det kan tappas på flaska. Det är mycket viktigt att inte få med luftbubblor när man hanterat vinet vid överföringen mellan kärlen eller när det tappas på flaska. Detta för att det inte skall bildas vinäger under lagringen och bli odrickbart.

Skall det inte lagras mer än ett år behöver man inte vara så försiktig när man fyller flaskorna, men vill man lagra det längre bör man tillverka ett tappkärl där man anslutit en slang vid botten som sticks ned i flaskan så att den fylls utan att det kommer med luftbubblor.

Ett ungefärligt recept är att använda ca 25-30% honung. Jag brukar hämta vatten till vinet från en källåder i skogen utanför Hallsberg, den s k Ögonakällan. Där rinner det året runt kallt friskt vatten. Det känns bra att få göra det på rent klorfritt vatten.

Till 20 liter honungsvatten använder jag en påse jäst. Tillsätter man mer honung får man sötare vin och tvärt om. Mängden av den restsötma som blir kvar då jästen förvandlat sockret till alkohol, avgör om det blir ett torrt eller sött vin. Ett alltför torrt honungsvin är inte så gott.

### Man kan blanda

Jag brukar göra vin med olika sötma och sedan göra den blandning man önskar när man tappar det på flaska. Förra året gjorde jag vin på ren ljunghonung, men det blev riktigt beskt. Men en liten skävt av detta i ett sötare vin, blir riktigt bra.

Alkoholhalten brukar hålla sig mellan 12-15 %. Lyckas man så blir det ett sherryliknande vin som kan passa bra att dricka till söta desserter eller till ost.

### Lagra några år

Mät gärna alkoholhalten. Om det blir 10-12 % kan man inte lagra så många år utan risk för att en del av alkoholen omvandlas till vinäger. Ett sött vin med ca 15 % kan man lagra i flera år med flaskorna liggande i svalt utrymme. Det blir bara bättre med åren. Använder man mjödet för snabbt kan man bli besviken. Låt det lagra minst ett år, gärna fem om möjligt.



# Biprodukter bra mot allt?

LARS-MARTIN LILJENVALL

**Biprodukter har i årtusenden använts som närings- och läkemedel. Man har t.ex. visat att honung bereddades och användes i det forna Egypten, i Mesopotamien och i Grekland. Även i det antika Grekland och Rom hade propolis och vax sin plats inom medicinen.**

Fram till idag har honung varit det viktigaste medlet för sötning och som livsmedel. Den har också använts inom medicinen, vilket fastlagts i ett flertal texter. Exempelvis beskrivs 1763 att honung används som medel mot lungsjukdomar men även ingående i lavemang.

Olika sjukdomar och defekter behandlades med produkter från bisamhället. Så t.ex kunde en ofruktbar kvinna anses bli gravid genom att äta stora mängder honung. Skalliga män skulle äta ludna bin för att få tillbaka sin hårväxt.

På 1950-talet ökade honungproduktionen starkt i vissa delar av världen. Som ett resultat av prisfallet på honung som då uppkom satsade biodlarna även på andra biprodukter. I syfte att öka försäljningen marknadsförde man honung med egenskaper som skulle vara välgörande för lungorna, baserat på enstaka iakttagelser. Här fanns föreställningen att det som var bra för bin var också bra för människan. Till exempel påstod man att bidrottninggelé skulle, förutom att förlänga livet, även ge fruktbarhet och mannakraft eftersom bidrottningen levde längre än arbetsbina.

## Apiterapi

Detta specialområde inom bi-vetenskapen har kommit att kallas apiterapi, vilket härrör från det latinska ordet apis som betyder bi och som omfattar användningen av biprodukter i profylaktiskt och läkande syfte. År 1953 utkom den första boken om användning av olika biprodukter i medicinskt syfte. I Östeuropa ägnades detta tema en egen kongress, och det första internationella sällskapet för apiterapi grundades i Kanada 1962. Tack vare det

växande intresset skapade världsorganisationen Apimondia även en egen avdelning för apiterapi. Det första symposiet organiserades i Madrid 1974, vilket senare följdes av återkommande kongresser.

Anhängare inom området hänvisar till olika redogörelser för olika fall och upplevda erfarenheter från patienterna. Dessa är i regel knappast möjliga att analysera eftersom man inte kan fastställa framgång eller misslyckande med behandlingen då också andra medicinska åtgärder spelar in.

Apiterapin skiljer sig från vetenskapliga försök genom att hävda att så gott som alla sjukdomar kan behandlas med biprodukter. Det är lockande att på internetsidorna läsa om de femton olika förpackningar som erbjuds mot diverse åkommor. Produkterna sägs kunna bota allergier, förstärka immunsystem och nerver, sjukdomar i mage och tarmar, hjärta, huden, njurar, bukspottkörtel, urinblåsa, mjälte, prostata, gallblåsa och sköldkörtel, liksom reumatiska sjukdomar, högt blodtryck, skleros, artros, cancer och dessutom depression, paranoia, neuroser, schizofreni, psykos, övervikt och fetma. Dessutom sägs preparaten förhindra slaganfall och motverka åldrandet.

Det faktum att en utvärderad lärobok i apiterapi saknas gör att verksamheten står på ostadig grund. Visserligen gör boken "Sanft heilen mit Bienenprodukten" (av Stefan Stangaciu och Elfi Hartenstein, kan köpas via t.ex. amazon.de) anspråk på att vara en lärobok men den ger ändå huvudsakligen enbart ytliga kunskaper. Exempelvis går den inte in på de olika biprodukternas natur utan ger endast användare en kortfattad information.

## Avsaknad av standard

Är då tillfrisknande från sjukdomar med biprodukter rent humbug? Nej, tvärtom. Idag är det bevisat att det kan vara meningsfullt att komplettera den konventionella medicinen med biprodukter. Visserligen är det lämpligt att inte beteckna kompletteringen med biprodukter som apiterapi utan exempelvis som Api-farmaterapi. En dylik komplettering tar hänsyn till att alla biprodukter utgör en blandning av olika ämnen som var för sig har olika



egenskaper. Som t.ex:

- Inte alla biprodukters sammansättning är kända – man uppskattar att t.ex. propolis innehåller över 100 identifierbara substanser.
- Biprodukternas innehåll varierar avsevärt beroende på botaniskt ursprung och tidpunkten för skörden.
- Många produkter innehåller substanser som är både välgörande och icke-välgörande.
- Produktionsmetoden är inte alltid standardiserad. Detta gäller särskilt bidrottninggelé (fodersaft).
- På grund av olika bearbetningsprocesser, t.ex. uppvärmning av honungen, kan innehållet förändras.
- Det har endast genomförts ett mindre antal studier som visar på uppnådd inverkan vid olika doseringar.
- Man vet knappast något om den synergistiska effekten som uppkommer tillsammans med konventionella mediciner.

Det står klart att biprodukter i form av apiterapi knappast kan användas i ett bredare sammanhang. Det finns dock situationer då det är meningsfullt att använda det.

### Källa:

Karsten Münstedt och Philipp Teichfischer  
„Gut gegen alles“  
Deutsches Bienen Journal 20 (2012):1  
14-15

# Kurs för kvinnliga nybörjare

UNDINE WESTPHAL, Hamburg, medlem också i Ölands Bf

**Det tar tid tror jag att prova något nytt! Jag beslöt mig därför att erbjuda en kurs för kvinnliga biodlarybörjare.**

I vår tyska biodlarförening var resonansen inte alls positiv. Vissa medlemmar slog vad om att enbart en eller två kvinnor skulle delta. På grund av mycket reklam i vårt föreningsblad samt munpropaganda fick jag dock 62 förfrågningar och över 20 anmälningar!

Hade jag kanske upptäckt en ny nisch? I slutet av oktober började den första av tio undervisningspass på mitt seminarierum i närheten av skolans bigård.

Några bodde långt borta, en kvinna kom från Mecklenburg-Vorpommern, ca 200 km bort. Det visade sig att detta var den närmaste – kvinnliga – nybörjarkursen.

Många deltagare frågade först varför detta var en kurs enbart för kvinnor. Principiellt tror jag att kvinnor fungerar annorlunda, och jag är övertygad om att de flesta männen håller med mig. Kvinnliga kurser är intressantare under kvinnlig ledning. Där finns varken konkurrens eller rivalitet, alla betar sig normalt, alla ställer gärna och ofta frågor och alla har det mycket trevligt. Många ser bin som individer inte någon tänker enbart på produktivitet. Alla vill börja med ett litet antal bisamhällen, inte någon pratar om hundratals bisamhällen. Ingen räknar hur hög inkomsten måste bli genom försäljningen av honungsburkar mm.

Jag brukar koka kaffe och kursdeltagarna tar med sig kakor, en lyx i ett land där fika annars ej förekommer på arbetsplatsen. Stämningen är fantastisk! Alla vill lära sig så mycket som möjligt! Redan under första undervisningspasset kunde vi gå ut och ta oss en titt på bikuporna, fast det var i slutet av oktober – det visade sig vara ovanligt varmt (20 grader).

Första kontakten med bina var väldigt spännande, varje deltagare fick hålla en vaxkaka i handen för att utveckla en första känsla med bina. Det var en fantastisk början och våra bin från skolbigården hedrade oss med ett frömsint beteende.



Just nu är vi inne på den fjärde kursdelen. Vi har redan pratat om honungsbinas biologi och deras arbetsliv, vilket material och redskap som behövs. Vi har tillverkat rammar och lärt oss olika arbetsskeden med bina.

Sammanhållningen i kursen är mycket god: alla byter adresser, många samåker. Kvinnor är äkta "networkers". Jag ser fram emot kommande kursdelar och är verkligen nyfiken på hur många av de tju-

gofem kvinnorna som kommer att bli aktiva biodlare.

Det kommer att bli en fantastisk ny generation av biodlare!



## Sånt man hört om Apistanremsor

*– Det är bättre att låta remsorna sitta kvar än att störa bina om det bunnit bli riktigt kallt.*

*– En del låter remsorna sitta kvar hela året utan att det gör någon skada.*

Dessa och liknande kommentarer har förekommit bland mindre biodlare på föreningsmöten.

Det är inte bättre att låta remsorna sitta kvar över vintern. Det är definitivt bättre att när det gått tillräckligt antal veckor av behandling öppna kupan och ta bort remsorna. Bina tål detta mycket bra. De mår mycket bättre och övervintrar sannolikt bättre av att inte vara utsatta för nervgiftet Tau-fluvalinat hela vintern. Vaxet blir impregnerat med nervgiftet och ger en sämre livsmiljö kommande sommar. Det är bl a i de områden i Sverige där det finns biodlare som gjort på detta sätt som resistensen mot varroakvalster kommit först i vårt land.

När jag besökte Apimondia 1999 i Vancouver, Kanada, träffade jag en biodlare från Florida som lät Apistanremsorna sitta i året runt. Efter ett år bytte han remsor. Senaste året hade han märkt att bina inte växte i storlek under sommaren som de brukade. De verkade håglösa. Sen märkte han att Apistanet inte fungerade längre mot kvalstren. Så han tog bort remsorna och bytte till CheckMite-remsor. Men lät dessa bara sitta i kuporna i 6 veckor. Sedan tog han bort dem. Han märkte att bina mädde märkbart bättre. Inte därför att de fick CheckMite, utan därför att Apistanet kom bort.

Kemikalier vilka de än är som används för bekämpning av t ex kvalster, är inte nyttiga för bina, tvärtom. Utsatt inte bina mer än nödvändigt för dem.

Har du bara ett fåtal bisamhällen finns det ofta inte så stor anledning att använda Apistan. Det finns andra alternativ. *Red*



## Parningsstationer sommaren 2013

### BUCKFAST

#### Aspö - Hasslö

Stationsföreståndare: Bertil Frost tele 0455-23511 eller 0705623511 senast dagen före.

**Mottagningsstider:** Onsdagar mellan 12 juni- 31 juli 2013. **NYTT OBS!** Hasslö kl 10.00 på parningsstation vid Enmarksvägens slut. Till Aspö kontakta Bertil om tidtabell och utsättning.

Drönarfria och besiktigade parningskuper mottages. Både enrams och flerrams. Kostnad: 70 kr per utsatt parningskasset.

#### Ven

Stationsföreståndare: Harriet Larsson tele 0418-442044 eller 0702614146.

Utsättning och hämtning på lördagar från 8 juni- 6 augusti 2013. Kontakta Harriet i god tid i förväg, hon meddelar färjetider och vägbeskrivning till hamnen, OBS morgontider.

Både enrams- och flerramaskassetter mottages. Givetvis drönarfria och besiktigade. Kostnad: 70 kr per utsatt kasset.

#### Vendelsö

Stationsföreståndare: Eleonor Hast. Tel: 0702614146 eller Åke Ferm tel 0706273474.

Mottagning: Tisdagar från 11 juni- 6 augusti 2013. Möts vid Stavderhamn kl 18.00. RING senast måndag kväll för att boka plats på båten över till Vendelsö.

Både enrams och flerrams är okej. Drönarfria och besiktigade skall dom vara. Kostnad: 70 kr per utsatt kasset.

### Stora Karlsö, Gotland

Stationsföreståndare: Per Wallstedt tel 0498-243142 eller 0707433349.

Mottagning av drottningar sker vid överenskommelse med Per för tid och plats.

Både enrams- och flerramaskassetter, även ungdrottningar i försändelsebur. Givetvis drönarfritt och besiktigade.

### Styrsö

Öppen från 1 juni till den 17 augusti för hämtning och mottagning lördagar 8.00 till 11.00. Drivs av Mölnlycke Bf med Lennart Karlsson som platsansvarig och Egon Andersson som stationsföreståndare.

Föransökan till Lennart Karlsson på tfn. 031-970467, eller Egon Andersson, 0708-789370 senast en vecka innan om man avser lämna fler än 5 parningskuper.

Mottagning kan ske i drönarfria EWK eller Apideor. Besiktning ska vara utförd av bitillsynsman och kopia på flyttningstillstånd ska medföras. Parningsavgiften är 80:- och betalas på föreningens Bg 785-2742.

Drönargivare under 2013 och 2014 är TRA10-057. Denna drottning är en av de bästa ur Thomas Rafstedts testserie från 2010, med topp i alla egenskaper inklusi-

ve utrensning och noseama. Drottningen är omskriven i Gadden maj/2012 där Thomas redovisar ny metod för test av utrensning. Styrsö är en mycket värdefull station i och med att vi har inte mindre än 28 drönar-samhällen här och på omgivande öar vilket garanterar att vi får en optimal bredd på det genetiska arvet.

### Rasparningsplats

#### Mölnlycke

Mölnlycke Bf öppnar ny rasparningsplats för Buckfastbin. Parningsplatsen kommer att vara öppen från 1 juni till 17 augusti. Mottagning endast i Apideor, besiktigade, drönarfria och med flyttningstillstånd försedda parnings-samhällen mottages efter hänvändelse till Egon Andersson på tfn 031-883877, 0708-789370 eller mail [egon@radabigardar.se](mailto:egon@radabigardar.se) Mer information på [www.molnlyckeibiodlare.se](http://www.molnlyckeibiodlare.se)

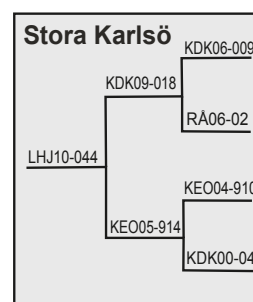
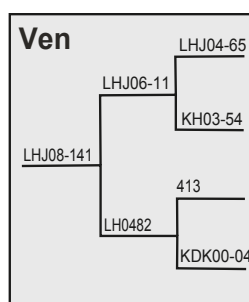
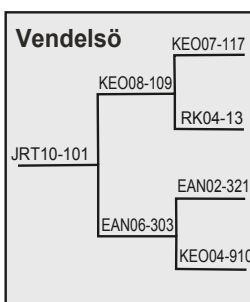
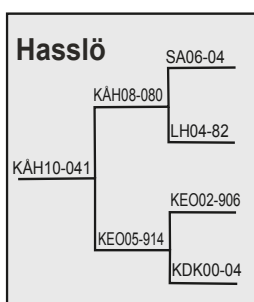
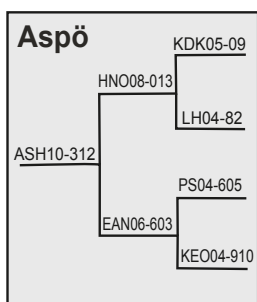
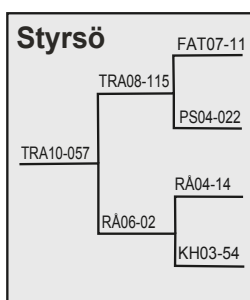
### Larvdagar

#### Mölnlycke, Råda säteri

Larvdag den 1 juni kl 10.00 på Råda Säteri i Mölnlycke. Tvådagarslarver mot beställning senast den 25 maj till Egon Andersson, tfn. 031-883877, mob 0708-789370 eller [egon@radabigardar.se](mailto:egon@radabigardar.se)

### Skärva på onsdagar

Larvhämtning på Skärva sker i samband med utsättning på Hasslö. För hämtning ska man kontakta Bertil Frost, tele 0455-23511



eller 0705623511 för information. Om du larvar själv kostar det dig 10 kr larven och 500 kr för en kakbit. Tänk på transporten så att fuktiga handdukar finns till hands. Man kan också omlarva i påbörjade celler som du har med dig (2-3 dagars)

#### **Tomelillaortens Bf**

Möjligheten att hämta larver hos föreningen är på torsdagarna 23 maj o 30 maj 2013. Ring Kjell-Erik Ohlsson tele 0417-12786 eller på mail [ohlsson.kjell-erik@telia.com](mailto:ohlsson.kjell-erik@telia.com) Veckan innan helst.

#### **CARNICA**

##### **Västra Högholmen**

Öppnar den 15 juni. För bokning ring Hans Lindberg tel 070-6027979 i god tid.

#### **LIGUSTICA**

##### **Hallands Väderö**

Öppnar tisdagen den 14 maj.  
Stänger tisdagen den 20 augusti.  
Kontakta stationsföreståndaren Heinrich Valtinat och anmäl din ö-resa. För upplysning om drönarstam mm. kontakta Heinrich Valtinat. Tel. 0431-22274

##### **Visingsö**

Öppnar måndagen den 13 maj.  
Stänger fredagen den 16 aug.  
Kontakta Lars Forsberg, Stigby Persgård 5 Visingsö. Tel. 0390-40464 eller 0730-517156. Om du vill övernatta i vår kurslokal: Medtag sovsäck och liggunderlag. Iakttå våra ordningsregler som finns anslagna i lokalen. Hämta/lämna nyckel hos Lars Forsberg. Avgiften 100:-/dygn inbetalas på Pg 8389267-9.

##### **Brunstorp, Huskvarna**

Ansvarig: Srecko Mitrovic 076-89 73 209

##### **Dillö, Mariestad**

Ansvarig: Peter Uhr 073-33 43 356

##### **Gränsö, Västervik**

Ansvarig: Leif Svensson 070-55 88 172

#### **Koön, Marstrand**

Ansvarig: Södra Inlands Bf:s Drottningodlar-Klubb - [bibladet.se/](http://bibladet.se/)

#### **Långedalen / Hunneberg**

Ansvarig: Bernt Carlsson 070-34 84 873

#### **Mollön, Uddevalla**

Ansvarig: Roy Berntsson 0522-15451

#### **Tärnö, Carlshamn**

Ansvarig: Lars Hultgren 0454-10977

#### **Vinön, Örebro**

Ansvarig: Lars-Olov Andersson 070-53 09 696

#### **MELLIFERA**

##### **Lurö**

Parningsstationen har öppet som vanligt. Drönarstam blir Noris. Bedömning: 5-5-3-4-5. Vingvärden 1,45/-4,9 96%. Föreståndare Ingvar Arvidsson 0531-32178.

**Parningsplats  
för dina drottningar!**

## **Bidrag till Parningsplats 2013**

**BIODLINGSKOMMITTÉN** har även 2013 fått möjlighet att subventionera driften av lokala parningsplatser.

Föreningar, drottningodlingsklubbar, distrikt, befintliga parningsplatser etc. kan ges stöd.

Ersättning ges för direkta driftskostnader t ex hyra av drönarsamhällen, materialkostnader, hyror/arrende etc. Max 3000 kr beviljas per parningsplats.

*Prioriteringsordningen under 2013 är:*

1. Nystartad parningsplats 2. Nya ansökningar från befintliga parningsplatser 3. Tidigare ansökningar

Eftersom medlen kommer från det nationella programmet (NP) via Jordbruksverket måste ansökan vara oss tillhanda senast den 15 augusti 2013.

*Adress:* SBR:s Biodlingskommitté, c/o Lotta Fabricius Kristiansen, Trumpetarevägen 5, 590 19 Mantorp

*Välkomna med era ansökningar.*

**SBR:s Biodlingskommitté**



#### **ANSÖKAN SKALL INNEHÅLLA:**

- kort beskrivning av parningsplatsens verksamhet
- antal utsatta och parade drottningar
- kopior på betalda fakturor/räkningar
- kontonummer för insättning av ersättningen

# Vem har ansvaret för den förlorade mångfalden?

**B**iodling handlar om honung men inte främst om honung utan om pollinering. Honungsbiets uppgift i naturen är att med sina blombesök verka för naturens mångfald. I gengäld får bina honung för sitt eget behov. Så konstruerar naturen sina lösningar att båda parter vinner på uppörelsen.

Nu har emellertid det hänt att mängden vilda pollinatörer minskar. En tydlig obalans har uppstått genom att arter försvinner och att antalet individer i de återstående minskar. Rätt säkert är orsaken till detta människans verksamhet i miljön.

Jag medverkade i mars som föredragsställare om biodling på Kistamässan i Stockholm. Som vanligt kom det några frågor om binas svärmning, om hur mycket honung ett bisamhälle kan leverera och om drönarnas betydelse men så kom också frågor om binas pollineringsförmåga. Frågeställaren kände väl till den ökande bristen på vilda pollinerare och undrade om situationen i själva verket var så allvarlig som massmedia beskrev den, när vi har så många biodlare i Sverige. Kan inte dessa stimuleras till att

bygga ut sin biodling och därmed fylla det tomrum som uppstått?

Den frågan döljer en förrädisk vilja att överlåta samhällsansvaret för blommornas pollinering och därmed också ett stort ansvar för naturens mångfald på biodlarna. Ett listigt bruk av ordet *stimulera* kan nog få biodlarna att nappa på kroken.

Vi skall inte svälja det betet. Naturens mångfald är deras ansvar som skapar utarmningen. De som skapar monokulturer som behöver nya högpotenta bekämpningsmedel och som berövar de vilda pollinatörerna deras naturliga förutsättningar bär ansvaret och ingen annan. Vi skall inte medverka till att göra deras börda lättare hur mycket stimulans man än lockar med.

Vi skall gärna bygga ut vår biodling i mån av ork och möjligheter och låt oss gärna stimuleras i detta arbete men låt oss aldrig påstå att våra bin någonsin kan ersätta de vilda pollinatörer som gått förlorade.

*Nils-Erik Persson*



*Birgit Hartsö, biodlare*

## Bin dör i massor i USA

**I**år rapporterar biodligningsföretagen som flyttar bin till mandelodlingarna för pollinering förluster på mellan 50 och 90 % av sina bin. Många kommer inte att kunna bygga sina biodlingar igen. Det är första året säger man som mandelodlingarna inte kunnat få tag på tillräckligt med bisamhället för att pollinera odlingarna. En rapport finns här [https://www.youtube.com/watch?v=oJ5riRX1\\_3w](https://www.youtube.com/watch?v=oJ5riRX1_3w)

*Red*

**Källa**

<http://home.ezezine.com/1636/1636-2013.04.04.12.50.archive.html>  
<http://home.ezezine.com/1636/1636-2013.04.04.13.24.archive.html>

## Fel Acacia i förra Bitidningen

**A**kaciahonung skördas på många håll i världen, inklusive längre ner i Europa. Bland annat i Ukraina som beskrevs i aprilnumret av Bitidningen. I artikeln fanns några bilder på ett par av de många olika akaciaarter som finns. Men namnet till trots kommer inte akaciahonung från akacia, utan från s k falsk akacia eller Robinia (*Robinia pseudoacacia*). Det är en

växtart i familjen ärtväxter från nordcentrala och nordöstra Nordamerika. Där kallas den Black Locust. Robinia odlas som trädgårdsväxt i Sverige.

Robinia är ett lövfällande träd som kan bli cirka 15 meter högt. Trädens frön och bark är giftiga. Blommorna innehåller mycket nektar.

*Red*



*Robinia. Foto: Wikipedia*



*I nr 1/2-13 fanns det en notis om en gammal personlig SBR-ring. Finns det någon som känner till något om den? Hör av er till redaktionen eller [jensjmobil@gmail.com](mailto:jensjmobil@gmail.com)*





## Biodlarnas mentala motorväg

I förra numret av Bitidningen (april-2013, sidan 6, I bigården) skriver Per Thunman bl.a. om sina problem med myror på våren. Jag citerar; "... " såg jag att det var några tiotal myror i ett samhälle och jag tänkte att jag måste strö myrmedel runt ... ".

Varför denna ständiga tankekoppling eller mentala association? Nu har generationer av biodlare (OK – sedan 1950-talet då!) fostrats att den enklaste och snabbaste vägen att bli av med myror i och runt omkring våra bisamhällen på våren är att använda potenta miljögifter. Direkt! Och Utan att reflektera det minsta. I vanliga fall skriver vi på upprop och andra propäer om miljöstörande ämnen. Vi vill ha giftfritt vax till våra bin o.s.v. Förmodligen merparten av hobbybiodlarna vill inte heller använda miljögifter för att bekämpa varroa – men med myrorna då är det plötsligt OK med miljögifter. Vanligt "myr-puder" på burk innehåller ofta de omdiskuterade neonicotinoiderna eller likartade miljögifter.

Myror tillhör samma insektsgrupp som bin – och likaväl som våra ungbin på våren behöver energirik föda, så söker myror detta till sina ungbin. En avsevärt bättre modell, tycker jag, är att ge myrorna det som de vill ha

– dvs. energirik mat i form av strösocker. Då har de ingen drivkraft att göra sig besväret att invadera ett bisamhälle. Strösocker är också mycket billigare än myrgifter, har minimal miljöpåverkan och vi sprider inga miljögifter vars långtidseffekter vi inte vet något om. Hur ska man göra då? Jo, på sommaren eller tidigt på hösten innan invintringen går man runt i bikupornas omgivning och letar efter myrstackar eller tuvor med myror. Lär känna fienden med militärt språkbruk. Finns det flera stora myrstackar runt bigården, så bör man nog överväga att flytta bigården trots allt. Den vanliga stackmyran och dess kusiner är sannolikt de viktigaste "bidräparna" och är lätta att hitta.

Håll strösocker direkt i stacken / stackarna tidigt på våren innan myrorna har börjat sitt härnadståg. Även mindre mängd under själva kupan kan vara ett extra skydd, sockret är då skapligt skyddat för direkt våta också. Beroende på omständigheterna i just ditt fall så klarar du dig med en eller två "sockergiva/or", sedan måste man förstås följa upp läget löpande i sin bigård och dokumentera vad man gör. Du som använder Bidatabasen har ett anteckningsfält som kan utnyttjas för denna typ av åtgärder så att man kommer ihåg detta när man planerar för nästa års biodling. "Myrproblemet" är vanligtvis över på några veckor.

Nu ska sägas till Pers försvar att han beskriver andra myrskyddande metoder i text och bild som brukar fungera. Till de mer vildsinta och obologiska metoderna tillhör olika försök att utrota myrorna, då är det väl kanske bättre att flytta på bina. Kan jag tycka. Men prova strösockermetoden om du har myror runt kuporna tycker

Lars Naimell.

## Inget förbud mot neonicotinoider nu

**EU-kommissionen** hade föreslagit ett förbud mot tre neonicotinoider i vägrörelser som t e x värraps, pga av deras bifarlighet. Omröstningen bland medlemsstaterna gav majoritet för detta, men inte den kvalificerade majoritet som krävdes för ett direkt införande av förbud. Nu följer förhandlingar för att urvattna förslaget eller så kommer det upp igen om ett par månader där det blir fråga om att rösta emot förslaget. Och blir det inte kvalificerad majoritet emot så går det igenom då, om det tas upp på det sättet och inte med ett nytt mer urvattnat förslag. Turerna är lite komplicerade. Bland annat Finland röstade emot förbudet. Storbritannien och Tyskland hade lagt ner sina röster.

Red

Källa:

<http://euobserver.com/environment/119446>

## LigusticaGruppen

Drottningsodlingskurs lördag 25 maj kl 10, samling vid vår parningsplats på Visingsö.

Program: Olika avelsmetoder, framtagning av puppor, användning av kläckskåp. Pupporna och oparade drottningar, som tas fram under sommaren på Visingsö kommer att finnas till försäljning hela sommaren. Beställ färja i god tid. Kursansvarig är Klas Johansson. Tel. 036-140785. Mob.0703527274. Anmälan till Klas Johansson.

## Svensk Honungsförädling

Trumpetarevägen 5, 590 19 Mantorp  
Tel: 0735-23 31 00, Fax: 0142-828 59  
hf@svenskhonungsfordling.se

**VD:** Anders Lindahl, 0705-73 16 12

**Platschef:** Magnus Fransson, 0735-23 31 02,  
magnus.fransson@svenskhonungsfordling.se

**Order/Sekr:** Helena Wikström, 0735-23 31 03,  
helena.wikstrom@svenskhonungsfordling.se

**Import/Export:** Christer Ankarlid, 0735-23 31 01,  
christer.ankarlid@svenskhonungsfordling.se

**Ekonomi:** Anders Källner, 0734-48 89 00,  
ekonomi@svenskhonungsfordling.se

**Återtag:** Magnus Spångberg, 0735-23 31 04,  
lagret@svenskhonungsfordling.se

**Styrelseordf:** Gösta Rappe 0708-10 90 90

## Svenska Biprodukter

Frysvägen 6, 556 52 Jönköping,  
Tel: 036-36 16 80, Fax: 036-690 32  
info@svenskabiprodukter.se

**VD:** Anders Lindahl, 0705-73 16 12

**Verksamhetsansvarig:** Krister Linnell, 0705-41 03 22,  
krister.linnell@svenskabiprodukter.se

**Order/Sekr:** Helena Wikström, 0735-23 31 03,  
helena.wikstrom@svenskabiprodukter.se

**Ekonomi:** Anders Källner, 0734-48 89 00,  
ekonomi@svenskabiprodukter.se

**Lager/Slingbil/Återtag:** Magnus Spångberg,  
0735-23 31 04, slingbil@svenskabiprodukter.se

**Styrelseordf:** Gösta Rappe 0708-10 90 90

## LigusticaGruppen

Kurs i nosemediagnostik lördag 4 maj kl 11 i Visingsöstugan. Tag med ca 60 bin från varje samhälle, som du vill diagnostisera. Anmälan till Lars Forsberg 0390-40464, 0730517156  
[lars.forsberg-vo@telia.com](mailto:lars.forsberg-vo@telia.com)

## LigusticaGruppen

Träff för avelsintresserade på parningsplatsen, Visingsö. Lördagen den 15 juni. kl 11 Anmäl Ditt deltagande till avelsansvarige Bengt Olof Persson. 0512-40588  
Mob 0733263171  
[bi.olle@telia.com](mailto:bi.olle@telia.com)

# Statistik över Sveriges Biodlares Riksförbunds verksamhet 2012

Distrikt	Män	Kvinnor	Invintrade samhället hösten 2011	Förluster	Förluster %	Avläggare sommaren 2012	Invintrade samhället hösten 2012	Samhället per medlem	Honungsskörd totalt (kg)	Skörd per invintrade samhälle	Antal medlemmar i SBR	Medlemmar som lämnat rapport	Antal studie-cirklar	Antal delta-gare i studie-cirklar	Förenings-bi gård	Infobigård	% som lämnat rapport
Blekinge	84	24	822	80	9,7	194	916	8	32380	39	247	109	6	51	6	3	44,1
Gotland	43	14	905	84	9,3	403	1124	20	38642	43	130	57	0	0	2	1	43,8
Göteborg & Bohus	193	67	1933	203	10,5	479	2088	8	45219	23	757	272	17	150	7	2	35,9
Halland	175	61	1701	178	10,5	365	1820	8	51945	31	492	222	11	392	9	1	45,1
Jönköping	303	105	2200	269	12,2	669	2473	6	59218	27	667	405	11	114	10	5	60,7
Kalmar Norra	83	26	948	79	8,3	255	1025	9	27019	29	209	109	1	4	5	2	52,2
Kalmar södra	163	35	2208	566	25,6	673	2704	15	96262	44	406	178	17	123	14	4	43,8
Kronoberg	195	78	2483	141	5,7	864	2873	10	90562	36	479	275	9	78	10	6	57,4
Sjuhärads	92	31	605	92	15,2	180	647	5	18922	31	317	125	10	106	6	0	39,4
Skaraborg	146	34	2032	261	12,8	560	2218	12	78875	39	612	181	7	53	5	6	29,6
Skåne	311	88	3758	536	14,3	1224	4191	10	114357	30	1299	400	36	694	8	6	30,8
Älvsborg norra	114	41	1283	164	12,8	375	1376	9	34488	27	372	155	18	33	3	3	41,7
Östergötland	159	59	2643	232	8,8	1036	2756	13	99106	37	604	214	10	93	11	4	35,4
Dalarna	80	38	773	142	18,4	209	817	7	16391	21	280	118	2	39	3	2	42,1
Stockholm	145	65	904	102	11,3	419	1414	7	32162	36	786	210	15	198	3	0	26,7
Södermanland	104	49	1130	104	9,2	325	1159	8	40200	36	436	153	5	54	4	2	35,1
Uppsala	77	41	916	78	8,5	325	1096	10	34672	38	364	113	9	125	2	2	31,0
Värmland	80	29	2055	370	18,0	566	2147	20	29415	14	281	108	8	63	0	3	38,4
Västmanland	64	22	600	81	13,5	166	645	8	22353	37	205	86	3	30	4	2	42,0
Örebro	114	42	1385	191	13,8	398	1592	12	34951	25	285	136	7	55	4	3	47,7
Gävleborg	75	21	978	94	9,6	219	1049	13	28888	30	239	83	2	14	1	1	34,7
Jämtland	22	16	188	20	10,6	92	238	6	5296	28	124	38	2	35	0	1	30,6
Norrboten	59	30	341	38	11,1	71	384	4	5140	15	173	89	7	48	1	2	51,4
Västerbotten	84	50	671	60	8,9	164	746	6	9468	14	227	133	4	26	2	0	58,6
Västernorrland	42	22	283	34	12,0	96	349	6	6484	23	191	63	4	31	0	0	33,0
<b>Summa:</b>	<b>3007</b>	<b>1088</b>	<b>33745</b>	<b>4199</b>	<b>12,4</b>	<b>10327</b>	<b>37847</b>	<b>9</b>	<b>1052415</b>	<b>31</b>	<b>10182</b>	<b>4032</b>	<b>221</b>	<b>2609</b>	<b>120</b>	<b>61</b>	<b>39,6</b>
Göteborg	2061	663	23521	2885	12,3	7277	26211	10	786995	33	6591	2702	153	1891	96	43	41,0
Svealand	664	286	7763	1068	13,8	2408	8870	10	210144	27	2637	924	49	564	20	14	35,0
Norrland	282	139	2461	246	10,0	642	2766	7	55276	22	954	406	19	154	4	4	42,6

# SBR:s statistik – kommentar

Tävlingen för föreningarna att vinna presentkort för den förening som haft störst andel som rapporterade fick till följd en klart bättre rapportering för många föreningar. Andra rapporterade dock sämre så slutresultatet blev något mindre andel totalt sett. Men i antal biodlare som rapporterat blev det fler! Andelen blev mindre därför att vi blivit 500 fler medlemmar i SBR!

De bästa distrikten är Jönköping, Västernorrland och Kronoberg.

Vinterförlusterna var lägre än föregående år, vilket inte är förvånande pga den jämförelsevis korta vintern och tidiga våren. Annat verkar det bli efter årets vinter. Kronoberg ligger återigen lägst. Hur gör ni i Kronoberg? Södra Kalmar hade klart högst vinterförluster med rapporterade 25 %. Då är deras relativt höga medelskörd anmärkningsvärd eftersom medelskörderna här är den ekonomiska, dvs den baseras på antalet invintrade bisamhällen. Deras medelskörd är dessutom högst av distrikten.

Antalet medlemmar har ökat med ca 500. Fantastiskt roligt! Och ökningen ser ut att fortsätta. Andelen kvinnor ökar, från 25 % till nästan 27. Men inte i Svealand. Vad kommer det sig?

Antalet bisamhällen per medlem ligger kvar på 9. Värmland och Gotland ligger högst med 20 samhällen per medlem.

Antalet studiecirkel har minskat något, men antalet deltagare totalt har ökat. Vi kan vänta oss ännu fler medlemmar framöver. Det är en utmaning också att behålla alla nya medlemmar. Vi behöver fortsättningskurser.

Föreningsbigårdar och infobigårdar ligger kvar på ungefär samma antal.

*Red*

## Vinnarföreningen

Det var 31 st föreningar som hade 100 % svarsfrekvens, vilket innebar att vinnaren var tvungen att utses med lottdragning bland dessa.

Vinnare är Stavnäs Högerud Bf i Värmlands distrikt som fått ett presentkort på 2500 kr i Bibutiken eller hos någon av de redskapshandlare SBR har samarbete med.

*Exp*

## Etikettbeställningar – inför semesterstängningen

SBR:s expedition har i år semesterstängt från den 8 juli till 5 augusti (vecka 28/29/30/31)

Denna tidpunkt sammanfaller även med den tid då det tryckeri vi använder oss av för tryckning av etiketter har semesterstängt. Därför ber vi er uppmärksamma att sista dag för beställning innan stängning är 5 juli.

Etikettbeställningar som skickas in under semesterstängningen behandlas efter den 5 augusti, i den ordning de har ankommit och man får då räkna med en något längre leveranstid än vanligt.

Observera alltså att sista dag för beställning av etiketter innan semesterstängning är 5 juli 2013

*Exp*

## Nosema-undersök dina bin!

Speciellt viktigt för dig som gör urval för att selektera dina bin att bli allt bättre. VPU-center i Vejle i Danmark kommer inte fortsätta med nosemaundersökningar, pga att man har andra studerande på skolan och inget större intresse just nu för biodling. I år är sista året man kan skicka sina prover till Vejle. Sedan är det slut.

Vi i Svensk Biavel ska försöka få till oss den undersökningskompetens de har i Vejle, inte minst det dataprogram som man använder.

Nu tycker vi i SvB att det kvittar om du har lite nosema eller knökamycket – du ska inte använda det samhället i avel i vilket fall som helst. Bara nosemafria samhällen skall användas. Därför är det viktigt att biodlarna lär sig att nosemaundersökningen tillhör vårarbetet. Lämpligen kan man driva dessa undersökningar i varje lokalförening/avelsgrupp, osv. Samma gäller naturligtvis BF:s medlemmar. Nosema-samhällen är bortkastade pengar och tid.

*Lasse Naimell, Svensk Biavel*



## Svensk Biavel Två projekt

Svensk Biavel kommer under 2013 att bedriva två, från NP fristående pilotprojekt, dels "Insemination per post" dels "Utvärdering av bin med VSH-egenskapen".

Till dessa projekt behöver vi hjälp av några intresserade biodlare. Närmare information finner Du på Svensk Biavels hemsida.

*Bert Thrybom, Svensk Biavel*

## Svensk Biavel Föreläsning om VSH avel Dr. John Harbo från USA i Skövde lördagen den 25 maj.

Hur lyckades han avla fram VSH bin? Föredraget hålls på engelska, men de föreläsningbilder som dr. Harbo visar är översatta till svenska. (Denna föreläsningdag är den som blev inställd i augusti 2012 pga sjukdom.)

Lokal kommer att meddelas senare, men ligger centralt och inom gångavstånd från centralstationen i Skövde. Vi börjar med mingel från kl. 09.15 till en fika och ostmacka. Föredraget börjar kl. 10.00 och vi håller på till senast kl. 15.15 med avbrott för en lunch. Kursavgiften är 250 kr inkl. moms.

Anmälan: [lars@naimell.se](mailto:lars@naimell.se)  
eller tfn: 070-5437998

Dessutom blir det en heldag då dr. Harbo träffar våra utbildade drottninginseminatorer och visar teknik och svarar på alla möjliga frågor om biavel, genetik eller insemination.

## Svensk Biavel Lördag-söndag 15-16 juni i Gävle Kurs i drottninginseminering med Bert Thrybom som instruktör.

Årets kurs i drottninginseminering med Bert Thrybom för fyra (4) deltagare som ska kunna dokumentera sin kompetens genom referenser att man behärskar och har praktisk erfarenhet av drottningodling. Du bör ha med dig egna drottningar (minst 15 st) att öva på. Du får själv bekosta resa och uppehälle under kursen. Vi har instrument och utrustning att låna ut, men har du egen utrustning kan du ta med den. Vi räknar med att vi har övernattnings på samma ställe som kursen.

Kursavgiften är 500 kr inkl. moms.  
Anmälan (helst epost), tfn: 070-5437998 - epost: [lars@naimell.se](mailto:lars@naimell.se)

*Vi har laddat upp inför säsongen med både stort & smått.  
Du är välkommen med Din order / förfrågan.*



Har Du vår katalog - 12 ?  
Om inte - Hör av Dig.



Självvändande slungare,  
finns i olika storlekar.



Glasburkar i plastpaket, pallpriser,  
350, 500 samt 700gr.  
Samt sexkantsburkar i olika storlekar.



Flexikupan - nu även i HLS



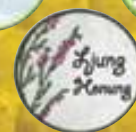
Skälderhuskupan, en rejäl  
kupa som tål tuffa tag.



Honungsslungare,  
2-, 3-, 4-, 6-, 9-, 39-ramars.



Honungsslungare,  
2-, 3-, 4-, 6-, 9-, 39-ramars



Honungsetiketter - Vilken sort väljer Du ?

**Joel Svenssons Vaxfabrik, Skälderhus, 266 94 Munka-Ljungby**

Tel: 0431-430055, Fax:-431855, Det går även bra att beställa via tel, brev, mail eller fax.

Hemsida: [www.joelvox.se](http://www.joelvox.se), E-post: [info@joelvox.se](mailto:info@joelvox.se).

Frakt o exp.avgift tillkommer. Semesterstängt: Valborgsmässa-, Pingst- o Midsommarafton samt lördagar i Juli samt v.30 o 31.



## Distrikt

Gränddistrikt är välkomna

**Jönköpings Distrikt** Kurs i drottningodling med flera kurstillfällen. Genomförs i Brunstorp, Huskvarna och startar i mitten av juni. Ledare är Jan-Axel Lindeberg. Anmälan senast 31 maj till Elisabeth Wilhelmsson, [rosellplast.ab@telia.com](mailto:rosellplast.ab@telia.com), 036-166090(dagtid), 036-860 0666(hem).

**Kronobergs distrikt** Studieresa lö 1 juni till Ven. Program är skickat till föreningarna och finns på vår hemsida. Anmälan, som är bindande, görs senast 29 april till resp. föreningsordf. Begränsat antal platser.

**Sjuhärads Biodlardistrikt** och Marks Bf. Föreläsning med Preben Kristiansen må 6 maj kl 18.30 på Hönekullen, Hajom.

**Södra Kalmar Biodlardistrikt** Workshop to 9 maj kl 11 på Ingelstorps gymnasiet. Besök i distriktsbigården, workshop om aktuella frågor inom biodling. Redskapsförsäljning, kaffeservering, lotterier.

## Föreningar

Gränföreningar är välkomna

**Biåre Bf** Sommarmöte on 22 maj i Föreningsbigårdens stuga, Rosenhult Förslöv. Utlotning av bidrottningar samt kaffe o fika.

**Dalslands södra Bf** Säsongsinviqning 1 maj i föreningsbigården Stenshult kl 15, med familjeaktiviteter. Nuntorpsdagarna 25-26 maj i Brälånda. Studieresa 16 juni till Tavleborås Honungsgård på Orust. Hela årsprogrammet på: [www.skaffabi.nu](http://www.skaffabi.nu)

**Göinge Bf** Värmöte må 27 maj i Föreningsbigården i Glimåkra. Kl 18. 30. Mötesförhandlingar kl 19. Utlotning av bidrottningar. Fika. **Vårstädning** sö 5 maj kl 11. Vi bjuder på grillkorv. Medtag kaffekorg. **Föreningsbigården öppnar** må 6 maj kl 18. Öppen alla måndagar kl 18-21.

**Göteborgs Bf** Bigårdsbesök 16 maj OBS! kl 18 hos Anita Andersson G:a Särövågen 7 Hovås. Parkeringsmöjlighet vid Askims kyrka. Svärmantering.

**Hisingens Bf** Lö 4 och 11 maj kl 10-16, Arbetsdagar på bigården. Fortsatt upprustning inför öppet hus och bevarande av bigården. **Sö 19 maj** kl 12-15. Öppet Hus på bigården. Fika och aktiviteter.

**Högsbyortens Bf** Bimarknad sö 2 juni kl 11-15, Staby Gärdshotell, Högsby. Kl 11-13 försäljning av biredskap. Kl 13-14.30 föreläsning om allergier spec. insektsallergier. Föreläsare Eskil Hedberg, Astma och allergiförbundet. Kaffe serveras. Kontaktperson: Veine Jerne-malm tel 070-5477595.

**Katrineholmsortens Bf** Bigårdsträff 8 juni kl 10 hos Roland Geiborg i Valla.

**Kristianstadsbygdens Bf** Sommarmöte må 3 juni kl 18. Plats: Drottningklubben i Kristianstad.

**Lidköpings Bf** *Frågekväll* ar torsdagar 2, 23, 30 maj kl 18 i Råda bigård. Ingvar Ekelund är moderator. *Bikurs* lördag 4 och 11 maj kl 10 i Råda bigård. Erik Pettersson och Bert Thrybom om förberedelse för drottningodlingen i föreningen så att alla får prova på, genom-

# Var vänlig LÄS DETTA!

**TILL ER SOM SKICKAR IN TEXT** till redaktionen om möten i era distrikt och föreningar. Vi är tacksamma om ni kan göra på följande sätt för att underlätta för oss. **Förkorta er information** på det sätt som gjorts i mötesannonserna på denna sida. De är ämnade att vara kortfattade med den nödvändigaste informationen för att ge plats åt så många som möjligt. Skriv texten i ett textdokument, t ex Word, Open Office eller Pages och skriv i detta bara den text som skall stå i tidningen. **En fil** för varje månads text. **Kalla textfilen** för er förenings namn + månads namn, t ex "Tumba bf maj.doc". **Bifoga textfilen** till ett mail till redaktören: [erik.osterlund@biodlarna.se](mailto:erik.osterlund@biodlarna.se) Det går naturligtvis också att skicka mötestexten med ett vanligt brev.

*Tack för ditt tillmötesgående!*

gång av materiel etc. Tur genom "biåret" och den kommande säsongen och avslutningen på biåret som bäddar för kommande år. **Bigårdsbesök** To 16 maj kl 18. Samling vid Råda bigård. Besök hos Margareta Thunberg. **Sista-minuten-ändringar** på föreningens hemsida <http://hem.passagen.se/lidbi>

**Mölnåls Bf** Möte 7 maj kl. 18.30 på Långåkers Hembygdsgård, Kålleröd. Obs ny mötesplats.

**Mölnlycke Bf** Larvdag lö 1 juni kl 10.00 på Råda Säteri i Mölnlycke. Styrso parningsstation öppnar också 1 juni. Info: [www.molnlycke-biodlare.se](http://www.molnlycke-biodlare.se)

**Nässjöortens Bf** Planeringsmöte för drottningodling fr 17 maj kl 18 å Sandsjö Wårds-hus.

**Skövde Bf** Torsdagsträffar på Aspö kl 19 fr o m 2 maj t o m 29 aug. För utförligare info. se hemsidan. [www.skovdebiodlareforening.se](http://www.skovdebiodlareforening.se)

**Sollentuna Bf** Currylinjer ti 21 maj kl 19 på Fridshydeväg 17. Rolf Kjellström ger info om currylinjer. Träff med Norrtälje Bf lö 25 maj. Mer info kommer via mail.

**Sundbybergs och Spångåortens Bf** *Bigårdsträffar* varje onsdag kl 18 i bigården vid Eggeby gård. Start 1 maj t o m 18 september. **Föreningsdag** med korvgrillning och dricka 15 maj vid bigården. [www.sundbybergsbf.se](http://www.sundbybergsbf.se)

**Sundsvalls Bf** Medlemsmöte sö 16 juni, info i Svärmbadet och på hemsidan <http://www.sundsvallsbiodlare.nu/>

**Söderköpings Bf** Värmöte 4 maj kl 14 i bigården. Föredrag om drottningodling av Peder Lilja. Kaffe o lotterier.

**Söderåsens Bf** *Ti 14 maj* kl 17.30 i Per-Eriks bigård. Drottningodling och avläggare. *Ti 25 maj* kl 10. Tillbaka hos Per-Erik bigård. Honungskörd och hantering. Uppföljning drottningodling.

**Sösdalaortens Bf** Värmöte 22 maj på IOGT-NTO lokalen i Sösdala kl 19. Preben Kristiansen informerar om bihälsan just nu i Sverige. **Uddevallanejdens Bf** Vårresan med Sotenäs Bf. Lö 25 maj. Anmälan senast 15 maj till Ingemar 0522-85601. Start av parningsplatsen Möllön. On 29 maj kl 18. Sedan samlas vi varje onsdag kl 18-20 i juni, juli och augusti.

**Västerås Bf** Värmöte lö 25 maj kl 13 i Lennart Wernerssens bigård i Badelunda Myrby 5. Vägbeskrivning från V-ås. Bjurhovdagan halvvägs mot Tortuna. Skylt vid vägen. Bl a om värutveckling, snälla bin, svärmskontroll

och allt annat som tillhör biodling samt utlotning av drottningar.

**Västra Frölunda Bf** *Träff* må 13 maj kl 18 i Sjöbergen. *Träff* on 29 maj kl 18 i Sjöbergen.

**Örebro Bf** *Arbetsmöten och passning* kl 17-19 i föreningsbigården Karlslund (4 km väster om Örebro). Öppnar under maj när säsongen medger. Kontaktpersoner Pasaga Ramic 019-126799, Hans-Olov Andersson. **Drottningodlingskurs** tillsammans med Studieförbundet Vuxenskolan. Start i maj. Slutar i juni. 8-9 träffar planerade. Intresseanmälan [pasaga.ramic@gmail.com](mailto:pasaga.ramic@gmail.com)

**Östra Sörmlands Bf** Första sommarmöte On 29 maj hos Ingmar och Ann-Marie Karlsson Karlfors, Västerljung.

## Vi minns

John Andersson  
Alebygdens Bf

Valter Larsson  
Burseryds Bf

Einar Johansson  
Kalix Bf

Elsa Håkansson  
Lunds Biodlare

Sven Erik Andersson  
Ingvar Olsson  
Uddevallanejdens Bf

Arne Törnquist  
Vislandabygdens Bf



## Säljes material mm

**Biredskap Freddy Duve**, Vårsta  
Malmtorpsv. 19, 14771 Grödinge  
Tel 08-53025347, 070-5107054  
[info@freddyduve.com](mailto:info@freddyduve.com)  
Öppettider se  
[www.freddyduve.com](http://www.freddyduve.com)

**Bi&Biodlingstillbehör**  
Smedgatan 1, Svedala.  
Östra Industriområdet (vid Moltex)  
Öppet: April-September  
Måndag 15-18. Lördag 10-12  
Övriga tider efter överenskommelse  
Tel 040-160032, 040-162080,  
0708-955030, 0708-955025.  
Återförsäljare för Joel Svensson.  
Samma priser som i katalogen.

**Sigilletiketter** till din honung  
[www.honungssigillet.se](http://www.honungssigillet.se) Jens Larsen  
0734-451930 [info@honungssigillet.se](mailto:info@honungssigillet.se)

**Sigtuna Honung&Biredskap**, Fridal,  
195 96 Rosersberg Tel 070-5914284  
[info@sigtunahonung.se](mailto:info@sigtunahonung.se)  
Öppettider se: [www.sigtunahonung.se](http://www.sigtunahonung.se)

**Nya trågupor LN**  
0372-92017

**Bin och Biodling**. Åke Hanssons ut-  
märkta bok, stor och välvårdad. 250  
kr. Tel 036-136048.

**Öppet Hus** på Trogsta Honung den 4  
maj. Vi firar 10 årsjubileum. Tid: 13-17  
Vi bjuder på soppa. Program, anmä-  
lan/färdbeskrivning: 070-2503282.

**Ännu en blogg** om du hinner med:  
<http://blog.naturligbiodling.eu>

**Avtäckningshyvel** ställbar uppvärmt  
skär 10cm bred mod. ersa 200/220V  
1000.-  
Rostfri avtäckningsbricka med plast-  
back & hållare för 10 ramar 800.-  
CMF fritz honungskondensator rostfri  
med termostat för skonsam uppvärm-  
ning av honung + smältning av vax  
rymmer upp till 100kg kärl 900W ele-  
ment 3500.-  
CMF fritz 50kg rostfritt kärl med vev-  
sil i rostfritt & bottenvärmare Dana  
api + rostfritt stativ 5000.-  
Lobrotorpump med motor 3-fas  
10000.-. Ca 10st honungstunnor i  
plast 50L 150.-st. Tel 0706690809

**Swientys** insem.utrustn. bara lite  
använd, drygt halva priset. Tel: 0739-  
155808, [martin.nehmann@telia.com](mailto:martin.nehmann@telia.com)

**Bigård** 17 samh. Svea och LN, slunga  
och övrig utrustning. Kom, se, lämna  
bud. Tel 019-457064, 072-5705164

**Avl Buckfast** LN, LS, lev maj.  
Par drotn lev under som. NÖ Skåne.  
[Olga.khroustova@agensor.se](mailto:Olga.khroustova@agensor.se)

**Utförsäljning biodlingsmaterial**  
Ramar: Nya spikade både med och  
utan stift och vax. Beg desinficerade  
& renoverade. LN och LS. Beg spärr-  
galler, bitömmarbottnar, vax mm.  
Ev. även samhällen, nordiska. Allt  
fritt Bjurholm. Jan Westerlund 070-  
5602410 [janne.westerlund@telia.com](mailto:janne.westerlund@telia.com)

**Förfiler med bottenvärmare**  
Lp:s, 3800.- Tel 018-370857 eller  
070-5435441

**Honungspump, Avtäckningsmaskin**  
6000.- vardera Tel 018-370857 eller  
070-5435441

## Bisamhällen

**Övervintrade carnिकासam.** på LN  
finns i Norrtälje. Tomas  
tel- 072-3088851

**LN/Svea** i juli. Avl Langstroth efter  
midsommar. Buckfastdr. 300+moms.  
Tel:054 530902 kväll [solstabi@tele2.se](mailto:solstabi@tele2.se)

**Buckfast** avl LN frip drottningar, i juli.  
0433-20195 kvällstid, 070-3147333  
eller [veronica.fyhrlund@gmail.com](mailto:veronica.fyhrlund@gmail.com)

**Samhällen & avläggare** i Uppsala  
med väldigt snälla bin. För mer info:  
[Grandersbigardar.se](mailto:Grandersbigardar.se)

**Bisamhällen** Buckfast, LN, 10 ramar  
utan kupa. Lev maj efter besiktning.  
1400 kr + moms, 0477-31770

**Bisamhälle** Buckfast 1250 kr + moms.  
10 ram LN utan kupa 070-6761101,  
(20/5) [thomas.bonemala@telia.com](mailto:thomas.bonemala@telia.com)

**Friparade bisamhällen** LN säljes  
Tel 031-260699

**V.Värmland.**Carnica-bisamhällen på  
LN säljes Tel.0706748793  
[gotthard.pusch@gmail.com](mailto:gotthard.pusch@gmail.com)

**Buckfastbin.** 5 sh på LN i Skåne.  
Skattlådor 3/4 langstroth med ramar  
till salu. Tel 0709-370798

**Ca 7 bisamh** på ramar (dvs kupor  
ingår ej). Besikt i maj. Bra pris vid  
smidig affär. 019-omr. Säkrast kl  
18-20 på 0700164667.

**Bin säljes:** Drottningar, oparade och  
friparade, leverans efter vecka 23.  
Bisamhällen övervintrade, leverans  
till slutet av vecka 20; paketavläg-  
gare och paketsvarmar leverans efter  
vecka 23. Tel: 0739041387, e-post:  
[pasaga.ramic@gmail.com](mailto:pasaga.ramic@gmail.com)

## Bidrottningar

**Bidrott,gula,ita.**  
Odl efter renp sedan -62  
Arne Håkansson 073 8058872

**Buckfastdrottningar** efter stambok-  
förda mödrar. Parade eller oparade  
drottningar från Råda Bigårdar efter  
testade avelsdrottningar kan leveras  
från juni t.o.m. augusti. Moder-  
drottningarna har högsta värden på  
temperament, kakfasthet, svärmning  
och honungsskörd, ingen noseama  
och full utrensning. Beställning till  
Egon Andersson på tfn. 031-88 38  
77 eller [egon@radabigardar.se](mailto:egon@radabigardar.se). Yt-  
terligare info om drottningar, priser  
och beställning direkt på [www.rada-  
bigardar.se](http://www.rada-<br/>bigardar.se)

## Köpes

**Bin på LN** av rasen buckfast. Allt  
inom 25 mils radie från Borås intres-  
sant. Tel 076-3388760 Fredrik

**Rostfri** själv -vårdande honungss-  
lunga ,LN och rostfri perforator ,LN.  
Tel: 0736 805400 Lotta

## Bidrottningar till salu



Aveldsjur från Poul Erik Sören-  
sens (PES) drottningodling i  
Danmark har importerats också i år. PES var mycket noggrann i valet av sina avels-  
djur utifrån variablerna skörd, fromhet, svärm och sjukdomsmotståndskraft. Hans bin  
låg alltid bland de bästa i den danska kvalitetskontrollen. Drottningarna är framtagna  
med kombinationsavel, dvs jämförbara och korsningslämpliga med buckfastvelns  
bin. antalet drottningar som säljs är begränsat och därför bör beställning vara tidigt  
ute om säkerhet på leverans önskas.

*Friparade från ca 20/6 – 400.- inkl moms. Rabatt vid 50 st 10%, 100st 15%.*

*Oparade från ca 1/6 – 120.- inkl moms. Rabatt vid 50 st 10%, 100st 15%.*

Korrespondens sker endast via mail och mobil utlämnas vid beställning för att kunna möjliggöra  
snabb och säker leverans. Mail [bileif.vastervik@telia.com](mailto:bileif.vastervik@telia.com) Välkomna till fortsatt bra samarbete.

*Leif Svensson – Avelsarbetare sedan 31 år och biodlare sedan 38 år*

## Inbjudan till träff med SBR Quinnor i Göteborg och Bohus län

Onsdag 15 maj kl 18.00 i föreningsbigården i Rollso, Bilgatan 2, Kungälv.

Föredragshållare Bengt Karlsson

Ämne: Pollen, nyttan med pollen och hur man samlar in pollen.

Kaffe/the med smörgås serveras till självkostnadspris.

Alla intresserade är välkomna, kom gärna från grannföreningar.

Anmälan till Marlene Båtsman 0303-249010 [m.batsman@gmail.com](mailto:m.batsman@gmail.com) eller

Eva Carlsson 0707-314563 [evai.carlsson@gmail.com](mailto:evai.carlsson@gmail.com)

## Karusellseparatorn

Rensar alla sorters honung från vax  
Även ljunghonung utan problem  
För information  
[arneoroug@hotmail.com](mailto:arneoroug@hotmail.com)

## RAMLIST

LN, Norsk, o Svea OB 4:00, Borråd  
4:50. Hoffman, LN 5:00, Langstroth 5:25  
Tillverkning av alla förekommande  
biramar. Frakt tillkommer.  
**Tel 0223/13180**



# SBR kontakt

## FÖRBUNDSEXPEDITIONEN

Trumpetarevägen 5, 59019 MANTORP  
Tel: 0142-482000

### Förbundssekreterare:

Jonas Eriksson, 0142-482001  
E-post: [jonas.eriksson@biodlarna.se](mailto:jonas.eriksson@biodlarna.se)

### Förbundsadministratör

Maj-Britt Järnvall, 0142-482002  
E-post: [maj-britt.jarnvall@biodlarna.se](mailto:maj-britt.jarnvall@biodlarna.se)

### Ekonomiansvarig

Anette Irebro, 0142-482003  
E-post: [anette.irebro@biodlarna.se](mailto:anette.irebro@biodlarna.se)

### Etikettbeställningar, registrering medlemmar

Celestine Jonzon, 0142-482004  
E-post: [sbr@biodlarna.se](mailto:sbr@biodlarna.se)

**Plusgiro:** 86 85-0. **Bankgiro:** 413-6149.

**Öppet:** må-tö: 08.00-16.00, fre: 08.00-14.00.  
Lunchstängt 12.00 - 13.00.

## BIHÄLSOKONSULENT

Preben Kristiansen. Tel 0142-482007.  
E-post: [preben.kristiansen@biodlarna.se](mailto:preben.kristiansen@biodlarna.se)

## UTVECKLINGSKONSULENT

Peder Lilja, 0142-482005  
E-post: [peder.lilja@biodlarna.se](mailto:peder.lilja@biodlarna.se)

## SBR:s BIBLIOTEK

Ultrabiblioteket, SLU, Box 7071,  
75007 UPPSALA. Tel vx 018-671000.  
Låneböcker beställs genom ditt lokala  
bibliotek.

## REDAKTÖR

Erik Österlund,  
Bäckaskog 663, 69492 Hallsberg.  
Tel: 0142-482006, 0582-611682.  
E-post: [erik.osterlund@biodlarna.se](mailto:erik.osterlund@biodlarna.se)

## Prenumeration på BITIDNINGEN

Tidningen är en medlemsförmån för medlemmar i SBR. Du kan också prenumerera separat på Bitidningen. Du betalar då 500:- kr för ett helår (inom Sverige) på pg 86 85-0 till SBR.

## Artiklar och mötesnotiser till BITIDNINGEN

Skickas till redaktörens adress. Författarna ansvarar för innehållet i sina artiklar, som ej behöver återge redaktionens eller förbundets mening. Ett år efter utgivning av den tryckta tidningen läggs denna ut på SBR:s hemsida [biodlarna.se](http://biodlarna.se)

## Annonser till BITIDNINGEN

Till Bitidningens redaktör. Se adresser och telefon och e-post härintill. Annonsspriser se annonsidan **Marknaden**.

## AVELSPROJEKT

Lotta Fabricius-Kristiansen, 0707-352858  
E-post: [lotta.fabricius-kristiansen@biodlarna.se](mailto:lotta.fabricius-kristiansen@biodlarna.se)

## WEBANSVARIG

Mats Jedmo, 0705-633418  
E-post: [mats.jedmo@biodlarna.se](mailto:mats.jedmo@biodlarna.se)

## MODERATOR SBR:S FORUM

Mats Jedmo, 0705-633418  
E-post: [moderator@biodlarna.se](mailto:moderator@biodlarna.se)

## SBR STYRELSE

### Förbundsordförande

Marita Delvert,  
Grevgatan 35, 11453 STOCKHOLM  
Tel. 0142-482008.  
E-post: [marita.delvert@biodlarna.se](mailto:marita.delvert@biodlarna.se)

### Vice förbundsordförande

Sture Käll, Målskog,  
56391 GRÄNNA. Tel 073-8345016.  
E-post: [sture.kall@biodlarna.se](mailto:sture.kall@biodlarna.se)

**Styrelseledamot:** Olle Boman,  
Måsgatan 7, 93231 Skelleftehamn  
Tel 070-2482168.  
Epost: [olle.boman@biodlarna.se](mailto:olle.boman@biodlarna.se)

**Styrelseledamot:** Annika Brohammer-Lönngrén,  
Källegren 220, 45192 Uddevalla.  
070-1769802.

[annika.brohammer-lonngrén@biodlarna.se](mailto:annika.brohammer-lonngrén@biodlarna.se)

**Styrelseledamot:** Lars Hellander,  
Gustav III:s väg 80, 16837 Bromma.  
Tel 070-2163390.

Epost: [lars.hellander@biodlarna.se](mailto:lars.hellander@biodlarna.se)

**Styrelseledamot:** Ingmar Wahlström,  
Östra Karsbo 502, 37045 Fågelmara.  
Tel 070-9929330.

Epost: [ingmar.wahlstrom@biodlarna.se](mailto:ingmar.wahlstrom@biodlarna.se)

**Styrelseledamot:** Hanne Uddling,  
Vansö Rosenborg, 64592 Strängnäs.  
Tel 073-3341418

Epost: [hanne.uddling@biodlarna.se](mailto:hanne.uddling@biodlarna.se)

**Styrelsesuppleant:** Rasudin Becirbegovic,  
Prästgårdsleden 4 A, 59542 Mjölby.  
Tel 070-4684336.

E-post: [rasudin.becirbegovic@biodlarna.se](mailto:rasudin.becirbegovic@biodlarna.se)



# Annonstaxa

## KOMMERSIELLA ANNONSER

Ta kontakt med Bitidningens redaktion, Bäckaskog 663, 69492 Hallsberg.  
Tel 0142-482006, 0582-611682. E-post: [erik.osterlund@biodlarna.se](mailto:erik.osterlund@biodlarna.se)

**Uppslag (två sidor):** s/v 18.000:-, 4-färg 21.000:-.

**Baksidan:** format - hela sidan utom 7 cm överst av sidan: ej s/v, 4-färg 15.000:-.

**Helsida (1/1):** s/v 9.900:-, 4-färg 12.900:-.

**Halvsida (1/2),** format - 183 mm bred x 130 mm hög, 120 mm bred x 200 mm hög,  
eller motsvarande: s/v 5.400:- 4-färg 7.400:-.

**Kvartssida (1/4),** format - 183 mm x 65 mm, 120 mm x 100 mm, 57 mm x 210 mm,  
eller motsvarande: s/v 3.000:-, 4-färg 5.000:-.

**Åttondelssida (1/8),** format - 120mm x 50mm, 57 mm x 105 mm: s/v 1.700:-,  
4-färg 3.000:-.

**Sextondelssida (1/16),** format - 120 mm x 25 mm, 57 mm x 50 mm: s/v 600:-,  
4-färg 1500:-.

**Mini-annons (1/32),** format - 57 mm x 25 mm: sv/ 300:-, ej färg.

**Färgsidor.** Färg kan erhållas på alla sidor.

**Rabatter.** 3 på varandra följande identiska annonser ger 10% rabatt. 6 på varandra följande ger 25%.

**Annonsmaterialet** lämnas normalt i färdigmonterad form med eventuella bildfiler och i aktuella fall färgfördelade sådana på CD-skiva (glöm ej typsnitten). Det kan också lämnas som positivt pappersoriginal eller som film. Om materialet lämnas i form av manuskript och bildoriginal uttas scanningskostnad för bilder med 100:-/sv-bild och 250:-/4f-bild. För åttondelssideannons och större tillkommer dessutom i sådant fall layoutkostnad efter överenskommelse.

**Publicering.** Inskickad annons publiceras i nästkommande nummer med hänsyn taget till datum för manusstopp, om inte angivelse om senare publicering anges.

## RADANNONSER

Radannonser placeras löpade efter varandra och tillsammans i slutet av tidningen under huvudrubriken "Marknadsplatsen". De samlas under ämnesrubriker. Inga bilder tas in här.

**Utseende.** Stilen är fast, 7,5 p DIN, och spaltbredden 42 mm. Det ger ca 30 bokstäver per rad. Minimistorleken på en radannons är 2 rader/50 kr. De första 1-3 orden i annonsen blir i fetare stil. Det normala avståndet mellan två annonser är en blankrad.

**Betalning.** Radannonser skall betalas in i förskott via plusgirot. Betala i god tid så att annonsen kommer fram före manusstopp.

**Pris:** 25:-/rad. På radannonser ges ingen mängdrabatt.

**Storlekar:** Exempel: 2 rader (- 60 bokstäver) - 50:-, 3 rader (ca 61-90 bokstäver) - 75:- och 4 rader (ca 91-120 bokstäver) - 100:- kr.

**Gratis. Två radannonser/år om högst 3 rader är gratis för medlem.**

**Annonsmaterial.** Radannonserna skickas via plusgiro till SBR, pg 86 85-0, med annonsstexten angiven på blanketten. Ange antalet rader och antalet bokstäver. Radannonser som inte får plats på meddelanderutan på inbetalningskortet kompletteras med separat inskickad annonsstext, via e-post eller brev. Betalning kan också ske via plusgiro eller bank över internet. Då behövs separat inskickad text med e-post, med uppgifter så att betalning och text kan identifieras att höra ihop. Ange noga på inbetalningskort då sådant används och med annonsstext, om denna skickas separat, så att dessa kan identifieras att höra ihop.

**Publicering.** Om inget annat anges tas annonsen in i nästkommande nummer med hänsyn taget till ankomsten och manusstopp.

## Posttidning B — Bitidningen

Tryckort: Vimmerby

**Obeställbar tidning återsändes till SBR:s exp.,**

**Trumpetarevägen 5, 590 19 Mantorp.**

Dit anmäles även adressändringar.

### Begränsad eftersändning

Vid definitiv eftersändning återsändes försändelsen med den nya adressen angiven på tidningens framsida, dvs ej på adressidan.

# Ett enkelt val!

Bifor är ett färdigt invintringsfoder som du köper i hinkar och placerar över kupornas foderhål. Betydligt enklare än att göra egen sockerlösning!

Dessutom innehåller Bifor bara 25% vatten. Det minskar kondensen i kupan och gör att bina sparar energi under vintern. Eftersom Bifor är en helt ren produkt som innehåller inverterat socker, dvs lika delar glukos och fruktos, minskar också risken för föroreningar, sjukdomar och vinterförluster.

Ett enkelt val, eller hur?



# Bifor®



**Nordic Sugar**  
Member of Nordzucker Group

Nordic Sugar AB, 205 04 Malmö. Tel 040-53 70 00.