

Nr 7/8 | Juli/augusti 2018

# Bitidningen

## Behöver bin honung som vinterfoder

Rapport från  
LRF-stämman

En sommarmeny  
med inslag av  
honung



BIODLARNAN





**Kupor och tillbehör.**  
Trä- och plastkupor.



Våra egna Töreboda-kläder,  
nu även i kaki!  
Även BJ Sherriff original!

**Redskap och skyddskläder.**



**Honungshantering.**  
Slungare, kärl, silar, glas.



**Bivaxkakor.**  
Cellstorlekar:  
4.9, 5.1, 5.3 mm

KRAV-godkänt renseri

**VAX KÖPES!**  
Dagspris



**Pollenfälla**  
att placera  
framför flustret.



**Pollentork.**



**Töreboda-kupa i EPS**  
Yttermått 462x462 mm.

Öppettider: Mån-Fre 9-16  
Lunchstängt: 12.30-13.30  
Stängt 13/7, 20/7, v 30 (23/7-29/7), 3/8, 10/8

*Allt för biodlaren* Stor som liten



**MS Biredskapsfabriken AB**  
Töreboda 0506-10273 Sedan 1941  
info@biredskapsfabriken.se www.biredskapsfabriken.se

# Av Biodlare För Biodlare



20%  
Rabatt

**Nybörjarpaket 2018 med heldräkt**  
Pris: 1 028:-



**Bifor i palltank eller hink!**  
Se samtliga priser på [www.lpsbiodling.se](http://www.lpsbiodling.se)



## LP:s Biodling AB

Vi köper gärna din honung och ditt vax! Hör av dig till oss för bästa pris på honung och vax. [shop@lpsbiodling.se](mailto:shop@lpsbiodling.se) eller 0533-63111

### Semesterstängt

V. 30 & 31  
230718-050818

Öppnar åter igen 060818 kl. 09:00

*Välkomna*



**Nybörjarpaket 2018 med jacka**  
Pris: 884:-



**Nackakupan**



**swienty**  
... for better honey

Vi finns på Facebook och Instagram!  
[www.facebook.com/lpsbiodling](http://www.facebook.com/lpsbiodling) samt  
[www.instagram.com/lpsbiodling](http://www.instagram.com/lpsbiodling) Följ oss gärna!

Anmäl dig till vårt nyhetsbrev på [www.lpsbiodling.se](http://www.lpsbiodling.se) för att ta del av nyheter och erbjudanden!

**Besök vår webshop: [www.lpsbiodling.se](http://www.lpsbiodling.se)**



# Styrelsen har ordet

## Bitidningen

Årgång 117

– medlemstidning för  
Sveriges Biodlares Riksförbund

**Redaktion:** Borgmästaregatan 26,  
596 34 Skänninge

**Redaktör:** Mia Karlsvärd

**Telefon:** 0142-482006

**E-post:** [mia.karlsvard@biodlarna.se](mailto:mia.karlsvard@biodlarna.se)

Bitidningen utges i 12 nummer årligen  
varav två nr är dubbelnummer. Tidningen  
utkommer strax före aktuell månad.

**Material- och annonsinformation:**  
Sid 31.

**Manusstopp** den första i månaden, knappt  
en månad före utgivningsdagen.

**Tryck:** Lenanders Grafiska.

Trycks på miljövänligt papper.

ISSN 0006-3886



**Ansvarig utgivare:**

Förbundsordförande Monica Selling,  
Dale Prästgård 305, 47492 Ellös.

Telefon: 073-8458515.

Epost: [monica.selling@biodlarna.se](mailto:monica.selling@biodlarna.se)

*Sveriges Biodlares Riksförbund är en politiskt, religiöst och etniskt obunden ideell organisation, som bygger på principen om frivilligt, individuellt medlemskap. SBR ska arbeta för att utveckla svensk biodling som näring och meningsfull fritidssysselsättning, sprida kunskap om biodling, honungens egenskaper och pollinerings betydelse.*

**Förbundsexpedition:**

Borgmästaregatan 26,  
59634 Skänninge.

**Telefon:** se telefonlista på sidan 31.

**Bankgiro:** 512-7113 (medlemsavgifter)

**Bankgiro:** 413-6149 (övriga betalningar)

**Plusgiro:** 8685-0

**E-post:** [sbr@biodlarna.se](mailto:sbr@biodlarna.se)

Medlemsfrågor [medlem@biodlarna.se](mailto:medlem@biodlarna.se)

Adressändringar meddelas till

[medlem@biodlarna.se](mailto:medlem@biodlarna.se) alt. 0142-482000.

**Öppet:** Mån-tors 8-16. Fre 8-12.

**Webbplats:** [www.biodlarna.se](http://www.biodlarna.se)

Aktuella nr kan läsas via hemsidan.

Äldre BT kan laddas ner från hemsidan.

Artiklar och mötesnotiser till Bitidningen skickas till redaktörens adress. Författarna ansvarar för innehållet i sina artiklar, som ej behöver återge redaktionens eller förbundets mening. Efter utgivning av den tryckta tidningen läggs denna ut på SBR:s hemsida [biodlarna.se](http://biodlarna.se), där medlemmar kan läsa den.

Är det något nummer av Bitidningen du inte fått? Kontakta SBR:s expedition, 0142-482000, [sbr@biodlarna.se](mailto:sbr@biodlarna.se)

## Binas surr är trädgårdens röst

Efter en vinter som inte ville ge med sig så står jag just nu inför årets första slungning och det är med samma glädje varje gång man får årets första honung. Kvällens efterrätt är given Nyslungad honung med syrlig yoghurt.

Men i år grusas glädjen med informationen att två av våra kollegor blivit bestulna på ett stort antal kupor med bin och honung. Exakt hur stort detta problemet är i landet är svårt att säga eftersom inte alla anmäler till polisen och ej heller informerar oss om stölderna.

Vi behöver hjälpas åt med att se till att få in all denna informationen. Det är av stor vikt också att man gör en anmälan till polisen om man blivit drabbad av stöld och inbrott. Det är också viktigt att vi hjälper varandra med att hålla ett öga efter dessa ljusskygga individer. Vi vill ju inte att odlare ska kasta in handduken och lägga ner sin odling som en del drabbade gjort.

Under våren har jag haft den stora glädjen att besöka både Gävle och Stockholm för att prata om kvalitetssäkring. Detta på två mycket trevliga bi-konferenser. Härligt att se så många intresserade biodlare samlade på samma plats. Det är alltid en fröjd, och utbildning är ju en viktig del av vår verksamhet. Det är något som vi jobbar mycket för och även att få in de senaste rönen från forskningen. Allt detta så att ni som medlemmar kan få både bättre bin och stora skördar.

Så här mitt i skattningstider vill jag skicka med ett gott råd: tänk hela tiden på att säkerställa kvaliteten med låg vattenhalt och hög renlighet i alla led i er produktion. Detta är inte svårt, se bara till att ha det hela tiden i ert bakhuvud, att det ska vara rent och fint vid arbete med vår gyllene produkt.

Nu fortsätter min säsong med att hämta in mer honung och göra fler avläggare till en VSH testbigård.

Förhoppningsvis ska vi alla få fina skördar och starka bisamhällen att invintra till hösten. Men glöm nu inte att stanna upp och njuta av sommaren och binas surr.

Binas surr är trädgårdens röst.

Trevlig sommar alla biodlarevänner!

Leo De Geer

Ledamot förbundsstyrelsen  
[leo.degeer@biodlarna.se](mailto:leo.degeer@biodlarna.se)





Läs Bitidningen även på internet! Via hemsidan – [www.biodlarna.se](http://www.biodlarna.se)

Året i bigården	5
Behöver bin honung som vinterfoder	8
Omfattande stölder av bin	9
Nu är vi ännu fler medlemmar	9
28 år med föreningen Nordbi	12
Rapport från LRF-stämman	14
Fototävling	14
Fler podd-avsnitt	14
Karina Karlsson Biodlarnas rådgivare	16
Hemsidan firar ett år	19
Bjud dina gäster på en honungsbuffé	20
Bihälsa	26
Ordförandes krönika	28
Almanackan	29
Marknaden	30
Kontakt	31

Nästa nummer (9 – september-numret) utkommer i slutet av augusti.

**MANUSSTOPP:** 1 augusti.

Numret därpå (10-18) i slutet av september.

**Manusstopp:** 1 september.

**Manusstopp:** Nr 1-1 dec, nr 2-1 jan, nr 3-1 feb, nr 4-1 mars, nr 5-1 apr, nr 6-1 maj, nr 7/8-1 juni, nr 9- 1 aug, nr 10-1 sep, nr 11/12-1 okt

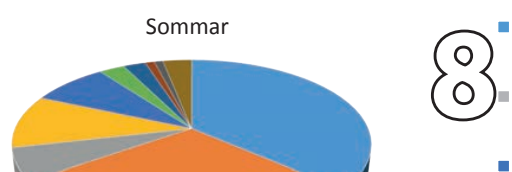
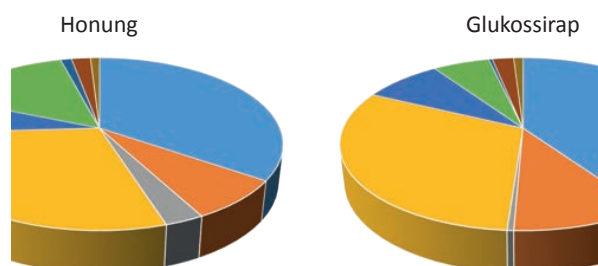
## Omslagsbilden:



*Sommar, sol, honung och bin.*

*Foto: Mia Karlsvärd*

Pricken över i:et på omslaget påminner om att drottningen märks röd i år.



# Året i bigården

ANDERS BERG



Jag har den stora förmånen att skriva "Året i bigården" under 2018. Det är naturligtvis ett förpliktigande uppdrag, som jag skall försöka att fullgöra efter förmåga. Först då, vem är jag? I det "civila" är jag anställd i Försvarsmakten som officer. Mitt intresse för biodling vaknade under tidigt 70-tal hos min morfar. Jag fick några lärorika somrar om praktisk biodling tillsammans med honom. Egna bin har jag haft sedan 1976 i Ryssby, Småland. De råd jag kommer att ge bygger på erfarenhet från min egen biodling, hos andra biodlare samt centrala bikurser.

## Honungsskördens tid är här



Bild 3. När ramarna set ut som bilden visar, är det hög tid att börja skatta.

**Under juli och augusti månad blir det lite mer ro och stadga över bigårdarna.**

**Efter försommarens intensiva utveckling och svärmtidens oro.**

I sommardragstrakter måste man passa skattlådorna. Sätta på nya när de första är fulla med honung och skörda när hela lådor blir heltäckta.

Under augusti månad måste man anpassa utrymmet lite.

Skördade lådor kanske inte sätts tillbaka. Väderlek och drag får avgöra detta.

### Skattning

Honungen skördas när den är mogen. I allmänhet anses honungen vara mogen när ca 2/3 av kakorna är täckta. Du kan lätt kontrollera vattenhalten med en refraktometer (se bild 1).

Dock frångås ofta den regel när det gäller oljevaxthonung. Den måste därför avlägsnas så snabbt och fullständigt som möjligt. Man kan bli tvungen att ta kakorna när de endast är halvtäckta.

Förr i världen kunde biodlaren stapla upp lådorna under hela sommaren och vänta med slungningen till säsongens slut. Anledningen var att den honung man då fick inte kristalliserade i kakorna. I våra dagar är ett sådant arbetssätt omöjligt.

Dels på grund av vi som nämnts nu har att göra med oljevaxthonung som snabbt kristalliserar, dels på grund av de stora skördarna som gör det praktiskt omöjligt. Därför rekommenderar jag principen löpande skattning, vilket innebär att man skördar lådorna efterhand som bina fyller dem med honung och täcker dem. ➤



# Året i bigården

ANDERS BERG



Bild 5. I en låda som har lock förvaras de avborstade honungskakorna från bisamhället. Detta för att undvika tjuveri. Under hela sommarsäsongen föreligger alltid risk för tjuveri, det uppträder alltid i skarven mellan två drag när bina är sysslösa.



Bild 1. Om honungens vattenhalt är hög (över 20%) föreligger risk att den förr eller senare börjar jäsa. Med en refraktometer kan man lätt kontrollera vattenhalten i honungen.



Bild 4. Med en avtäckningsgaffel går det lätt att avlägsna vaxlocken, därefter kan slungningen starta.

Skattningen kan göras på två sätt, antingen med hjälp av bitömmare eller att borsta av bina från honungskakorna. Bitömmarbotten placeras under den lådan som skall tömmas.

I regel har de flesta bin lämnat lådan efter ett dygn. Om dåligt drag och dåligt väder råder kan man få vänta ända upp till två dygn innan bina lämnat lådan. De enstaka bin som springer omkring i lådan får avlägsnas med biborste.

Jag föredrar dock att med biborste borsta av bina från honungskakorna (se bild 2). Det är en relativt enkel operation att genomföra. Undvik till varje pris tjuveri genom att täcka över varje skattad låda och den låda som för stunden arbetar med väl.

Slungningen och honungens behandling nämner jag inget om. Det framgår i våra läroböcker om biskötsel.

## Avläggare

Vill man utöka bigården kan det med fördel ske genom att man efter dragets slut i slutet av juli månad tillvaratar det överskott av bin som då ofta finns.

Plocka från några samhällen sammanlagt fem bifria ramar med täckt yngel. Tag från något kraftigt samhälle, bin till dessa fem ramar. Transportera denna avläggare utanför flygkretsen så hittar bina inte hem. Tillsätt en äggläggande drottning till avläggare. Avläggaren hinner under augusti månad utveckla sig till en övervintringsduglig enhet.

## Förening av bin

Vill man istället slå samman bin t ex inför ljunghuset, så går det också bra. Man måste dock vara medveten om att bin är något svårare att förena ju längre på säsongen det har lidit.

Bäst förenar man bin med hjälp av tidningspapper. Placera ett spärrgaller och ett enkelt men helt tidningspapper mellan de båda samhällena. Föreningen sker med viss fördel efter flygdagens slut, alltså kvällstid. Är drottningarna likvärdiga behöver man inte söka upp någon av dem.

Det brukar bli en kvar. Är drottningarna inte likvärdiga bör den minst värdiga uppsökas och avlägsnas. Avläggaren med drottningen placeras därefter över spärrgaller/tidningspapper ovanpå den som befriats från drottning.



Bild 2. Med en bibrörste är det lätt att avlägsna bina från honungskakorna.

### Avslutning

Jag rekommenderar att fortsätta kontrollera yngelrummen fram till mitten av juli månad, dvs under svärmsäsongen. Sedan kan ingreppen glesnas av. I mitten av juli månad bör yngelklotet om möjligt minskas ner till 1 våning, dvs 10 ramar. Skulle detta inte räcka är det bättre att lyfta upp någon/några yngelramar över gallret än att låta drottningen ha tillgång till 2 våningar om 20 ramar.

Detta råd är givet för lågnormal och med tanke på att somrardraget på många håll endast varar till slutet av juli månad. I trakt med höstdrag kan yngelsättningen få pågå ospärrad under längre tid. I trågupor är det av samma skäl lämpligt att spärra en alltför omfattande yngelsättning i träget

med ett vertikalt spärrgaller. 10-12 ramar för drottningen i träget är lagom. Låt här inte yngelklotet nå ända fram till framväggen. Längst fram bör det finnas en frömjölskaka. I trakt med mycket rikt frömjölsdrag kan frömjölsinsamling ibland spärra drottningen från yngelsättning lite väl kraftigt.

Jag rekommenderar att fortsätta kontrollera yngelrummen under svärmsäsongen,  
*Anders Berg.*

Avsikten med en reglerad yngelsättning är att undvika att det blir mängder av dragbin över efter dragets slut, vilka inte får utlopp för sin arbetsförmåga. Alla överblivna bin blir inte vinterbin. Det är den generation bin, som själv aldrig ammat yngel, som utvecklas till vinterbin.

Vinterbina anlägger "fettkropp". Fettkroppen är verkligen äggvita i "helkonserv". Även om den i vaxkakorna lagrade äggvitan skulle mögla och förstöras så har bina i sin s k fettkropp ett inombords bevarat äggviteförråd, med vars hjälp de kan starta en begränsad yngelsättning redan innan naturen ger nytt pollen.



**Är det inte självklart att bina producerar sitt eget vinterfoder på bästa sätt? När vi tar ifrån bina deras honung och ersätter den med sockerlösningar av olika slag, tar vi då inte ifrån dem en viktig del av deras försvar mot sjukdomar? När vi människor äter för mycket raffinerat socker så ändrar det sammansättningen av bakterier i vår tarm vilket gör oss mer utsatta för sjukdomar. Är det likadant för våra bin?**

**Det här var några av de frågor som forskare vid universitetet i Hohenheim, Stuttgart, Tyskland ville besvara.**

AV PAUL D'ALVISE, ÖVERSÄTTNING: EVA FORSGREN, SLU

## Behöver bin honung som vinterfoder?

Varför håller vi människor bin? Förr i tiden skulle detta anses vara en ganska en-faldig fråga. Från honungsjakt till modern biodling har det alltid varit honung och vax som människor varit ute efter. Men idag, med återkommande larmrapporter om sjukdomsproblem, bekämpningsmedelsrester och andra nackdelar med det moderna jordbruket har en ny kategori av biodlare blivit allt vanligare. Det finns hobbybiodlare som har bin i sin trädgård för nöjes skull eller helt enkelt för binas skull och ekologiska biodlare som vill använda sig av mer hållbara och "bi-vänliga" biodlingsmetoder. En maximal honungsskörd är inte alltid det främsta målet; att hålla friska bin blir allt mer viktigt.

### Enzymer och aminosyror

En av trenderna inom "naturlig" biodling är att lämna all eller delar av den producerade honungen i bisamhället. Logiken bakom kan verka ganska självklar: alla biodlare känner till de antimikrobiella egenskaperna hos obehandlad honung. Honung har ju i alla tider använts som medel mot förkylning, infektioner och för sårbehandling. I motsats till de sockerlösningar som vi matar våra bin med innehåller honungen ämnen som enzymer och aminosyror som säkerligen är nyttiga för både bin och människor. Är det inte självklart att bina producerar sitt eget vinterfoder på bästa sätt? När vi tar ifrån bina deras honung och ersätter den med sockerlösningar av olika slag, tar vi då inte ifrån dem en viktig del av deras

försvar mot sjukdomar? När vi människor äter för mycket raffinerat socker så ändrar det sammansättningen av bakterier i vår tarm vilket gör oss mer utsatta för sjukdomar. Är det likadant för våra bin?

Det här var några av de frågor som vi forskare vid universitetet i Hohenheim, Stuttgart, Tyskland ville besvara när vi planerade ett experiment för att jämföra honung och sockerlösning som vinterfoder för bin. Vi var speciellt intresserade av att jämföra binas symbiotiska "goda" bakterier och nivåerna av två tarmparasiter, *Nosema* och *Crithidia*, som vi ofta påvisade i låga nivåer i våra bisamhällen. Vårt experiment startade med att vi satte upp 16 samhällen med systerdrottningar. Samhällena delades sedan slumpmässigt upp i tre experimentgrupper. Vid invintringen, efter att ha behandlats mot varroa, fodrades samhällena i en grupp med glukossirap, en annan grupp med en inverterad sockerlösning (motsvarande Bifor) och den tredje gruppen fodrades med lokalt producerad honung.

### Sommarbin och vinterbin

Vi tog prover på bina vid två tillfällen; det första på sommaren innan utfodringen med de olika fodertyperna, och den andra provtagningen utfördes i februari när bina hade livnärt sig på de olika typerna av foder under minst 3 månader och innan de börjat samla in ny nektar. Tre "sommarbin" och tre "vinterbin" från varje samhälle, totalt 93 bin analyserades. Analyserna gick till så att tarmarna från

bina dissekerades och DNA extraherades från dessa. Detta var DNA från samtliga bakterier och protozoer i biets tarm. På så sätt kunde vi ta reda på vilka bakterier och parasiter som fanns i tarmen och hur mycket av varje.

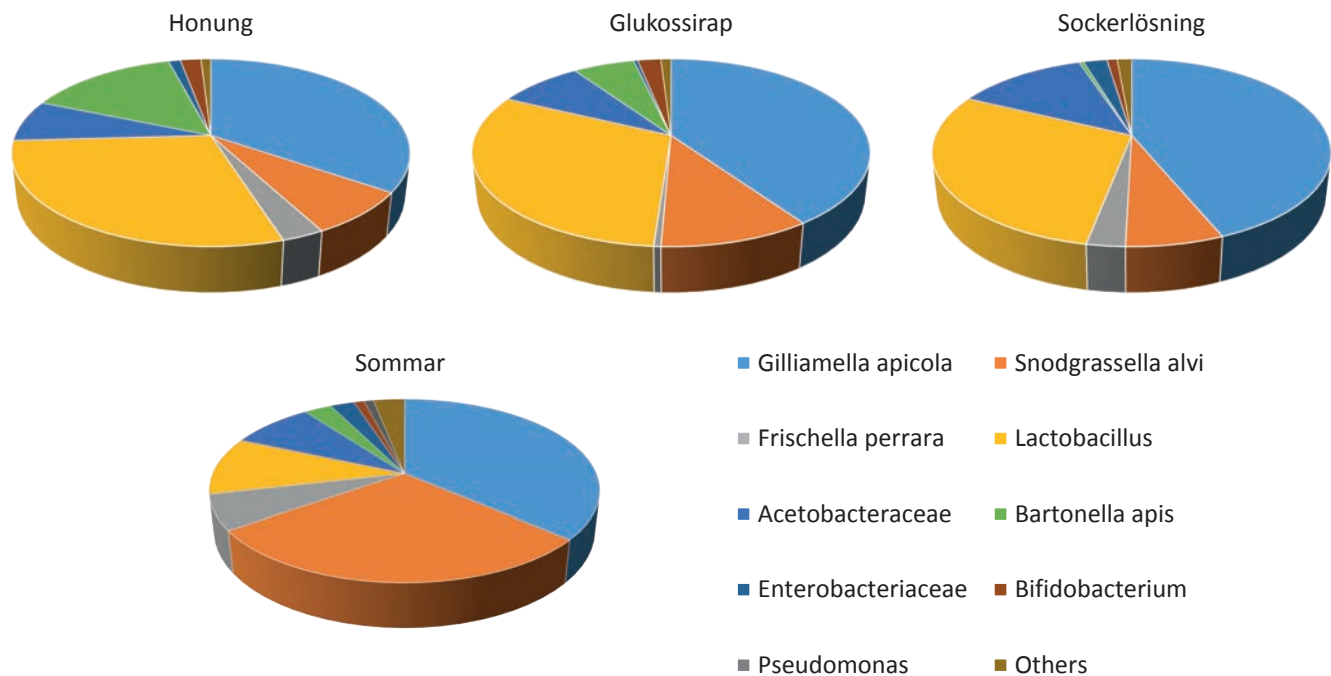
Lyckligtvis så finns det inte så många olika typer av bakterier i tarmen hos honungsbin. Medan människor och de flesta djur har hundratals, ja tusentals olika arter av bakterier i sina tarmar består bins s.k. mikrobiom bara av cirka 8 dominerande grupper av symbiotiska bakterier. Där finns förstås också ofta andra bakterier från födan och omgivningarna, men de är inte "bofasta" i tarmen och utgör nor-

**Mikrobiom** är alla mikroorganismer eller den sammanlagda arvmassan av alla mikroorganismer i en viss miljö. Vi människor har flera olika mikrobiom, t. ex. i näsan, i tarmen och på huden.

Alla växter och djur lever tillsammans med mikroorganismer. Det finns speciella mikrobiom för olika arter av djur och växter, men också i miljön, till exempel i jord- och vattenprover.

malt mindre än 1 % av den totala bakteriefloran. Överallt i världen där forskare har undersökt detta har de funnit att honungsbin har samma sorts bakterier i sin tarm, och även om dessa bakteriearter är nära släkt med bakterier som man hittar på andra ställen, så är dessa arter unika för bin. Vi vet ännu inte så mycket om hur viktiga de är för bina, men liksom man visat för andra djurslag, är det troligt att





de producerar viktiga ämnen som bina inte själva kan producera som exempelvis vitaminer och fettsyror och hjälper till att bryta ned cellväggarna i pollen. De är dessutom säkerligen mycket viktiga i försvaret mot sjukdomar. De här bakterierna har levt och utvecklats i bin i miljontals år så de är mycket väl anpassade till sin värd och till varandra.

### Bra och dåliga bakterier

Två av de mest vanligt förekommande bakterierna, Snodgrassella alvi och Gilliamella apicola har till och med kompletterande, biokemiska egenskaper, dvs de lever i symbios inte bara med biet utan också med varandra. Där finns också mjölksyrabakterier, Lactobacillus och Bifidobacterium, liknande dem vi äter i yoghurt, ättiksyraproducerande bakterier (Acetobacteraceae), och andra som exempelvis Bartonella apis som är vanligt förekommande i insekter. Men inte alla bakterier i biets mikrobiom är "goda". Bakterien Frischella perrara som är en nära släkting till Gilliamella apicola producerar ett ämne som kan orsaka celldöd och ärrbildning i delar av biets tarm. Hur det fungerar är fortfarande inte utrett. Det verkar som om de flesta bin bär på denna bakterie med det är bara några få som får dessa symptom. Det kan ärligen sägas att det fortfarande är mycket som vi inte känner till om bins tarmflora. Vi kunde även från vår studie se att bakteriefloran hos bin är påfallande stabil och väl bevarad. Det betyder inte att den var likadan i alla bin vi undersökte. Tvärtom.

Ett bi hade mycket av en sorts bakterie och lite av en annan medan det var tvärtom i ett annat bi. Några bin saknade helt någon av de vanligt förekommande bakterietyperna och ett av de undersökta bina innehöll nästan endast Lactobacillus. Men i det stora hela liknade mikrobiomet hos de undersökta bina det som hittats i tidigare studier. Hur var det då med de bin som fodrats med sockerlösning? Var det någon skillnad mellan dessa och de bin som fått honung? Vi hade förväntat oss att se en stor skillnad, med det var knappt någon mätbar skillnad alls. En av bakterietyperna, Bartonella apis påträffades i större mängder i de bin som fodrats med honung (15%) än i bin som fodrats med glukossirap (6%) och inverterad sockerlösning (0,5%). Det var den största skillnaden i studien. Eftersom vi inte vet vilken roll som denna bakterie har i biet kan vi inte spekulera vad dessa skillnader betyder i praktiken. Även mängden Bifidobakterier var något högre i bin som fodrats med honung, men skillnaden är så marginell att den troligen inte har någon betydelse. Frånsett detta var det inga mätbara skillnader i mikrobiomet hos bina i de olika grupperna. Det var heller ingen skillnad i mängderna av tarmparasiterna Nosema och Crithidia.

### Stor skillnad

Det var däremot stora skillnader i mikrobiomet mellan dragbin på sommaren och vinterbin från samma bisamhällen. Sommarbina innehöll större mängder Snodgrassella alvi och vinterbina större mäng-

der Lactobacillus. Det här har sannolikt att göra med att Snodgrassella alvi främst lever i biets mellantarm medan Lactobacillus främst finns i ändtarmen som är fylld i slutet av vintern innan bina har varit ute på sin rensningsflykt. Sommarbina innehöll större mängder av ovanliga bakterier, sådana som inte tillhör normalfloran hos bin.

### Högre nivåer

Detta är heller inte så förvånande eftersom sommarens dragbin dagligen kommer i kontakt med yttvärlden medan vinterbina sitter inne i kupan under månader. Sommarens dragbin hade också betydligt högre nivåer av parasiterna Nosema och Crithidia och den skadliga tarmparasiten Frischella perrara. Slutligen kan vi konstatera att ingenting i vår studie pekade på att honung skulle vara bättre än sockerlösning som vinterfoder om man tittar på sammansättningen av binas tarmflora eller förekomst av Nosema och Crithidia. Vi kunde inte se några större skillnader alls. Däremot var variationen mellan sommar- och vinterbin stor.

Referens: Detta är en populärvetenskaplig sammanfattning av artikeln „The impact of winter feed type on intestinal microbiota and parasites in honeybees” av Dr Paul d’Alvise och medarbetare vid universitetet i Hohenheim, Tyskland. Den publicerades online i den faktagranskade tidskriften Apidologie den 9:e november 2017 och kan sökas under doi-nummer 10.1007/s13592-017-0551-1. Den har översatts till svenska av Eva Forsgren, SLU.

Beekeeper's Selection

by Lustgården

Upptäck skillnaden...



[www.lustgarden.biz](http://www.lustgarden.biz)

Produkterna som skapar förutsättningar  
för bästa övervintring  
Lägg grunden för 2019 redan nu.

**BELGOSUC**



Fodret som tål att jämföras.

PÅSE HINK DUNK PALLTANK

**Hösta direktverkningsgrad**

**InvertBee flytande foder**

Belgosuc är minst på den svenska marknaden men har marknadens högsta halt av inverterade sockerarter, 67% räknat på torrs substans. Det är ca 30% mer än ett annat fabrikat.

Vi kan tala om hög direktverkningsgrad.



Nu även i 2,5 kg-påse

Stick hål i påsen med nål - kladdfri drivfodring,

**FondaBeeFruc foderdeg**

Svenska marknaden mjukaste foderdeg. Foderdeg för långsam drivfodring efter sluskkattning.

Ladda ner produktdatablad från  
[www.lustgarden.biz](http://www.lustgarden.biz)  
och jämför med annat foder



**Thymolremsor**  
Färdigimpregnerade,  
klara att använda



**BeeStrong**

kraftfoder för fler och starkare vinterbin tillsätts i flytande foder

Ekologisk varroa-behandling.



Kan användas året om. Ofarlig för bin, människa och honung.

**CANDIPOLLINE<sup>®</sup>  
GOLD**

**Upptäck WOW-effekten!**

Ges till avläggare och efter sluskkattning ger fler och starkare vinterbin. Ger fler unga vinterbin - För en bättre övervintring.

Kraftfoder-deg med gammasteriliserat bipollen

Beställ i god tid för säker leverans!

Lustgårdens Biodling tel 035-17 55 90







## Över 2 miljoner bin stulna

**Under försommaren har det rapporterats om omfattande stöld av bisamhällen.**

**-Det här är dessvärre ett växande problem, säger Björn Dahlbäck styrelseledamot och polis.**

I slutet av maj och i början av juni avlöstes flera rapporter om att det försvunnit över två miljoner bin. I kuporna beräknas det funnits över två ton honung.

### **Ett växande problem**

En av bikuporna som stulits från en biodlare på Tjörn i slutet av maj har sedan hittats. En man upptäckte en ensam bikupa vid en grusväg i närheten av Sundsby på Tjörn, rapporterar SR P4 Väst. Polisen har varit på platsen för att dokumentera och undersöka bikupan.

-Det här är ett växande problem och drabbbar såväl biodlare som lantbrukare och fruktodlare, mm vilka önskar pollinering av sina grödor, säger Björn Dahlbäck. Stölderna från biodlarna omfattar både bin, bikupor och honung. I rapporterade fall rör det sig om stora värden. Björn Dahlbäck befarar att stöld av bisamhällen kan vara på väg att bli vanligare. – Dels för att det är mer pengar i det hela och också att efterfrågan är större, säger han.

-Vi inom Sveriges Biodlares riksförbund kan inte göra annat än att rekommendera ökad tillsyn av bigårdarna. Där det går kan man försöka förhindra möjligheten att komma nära med fordon.

-Tyvärr vet vi att om gärningsmännen en gång lyckats med sina brott, upprepas dessa ofta. Om man ser något misstänkt som inte är biodlaren själv, är rådet kontakta polisen omgående, säger Björn Dahlbäck.

### **Förebyggande råd**

Polisen ger råd via sin hemsida vad man ska tänka på för att förebygga eventuella stöld generellt.

Vid brott är det angeläget att alla iakttagelser kommer till polisens kännedom eftersom de kan vara viktiga pusselbitar i arbetet mot dessa brott. Det är också bra att vara uppmärksam på personer, bilar och platser som kan vara av intresse.

Polisen råder också till försiktighet med att ingripa, men notera avvikande företeelser, exempelvis bilar eller besök av okända och oväntade personer. Notera eventuella bilnummer och signalement och rapportera dessa till polisen.

Lasse Hellander också styrelseledamot, ger ytterligare råd.

-Ett gammalt beprövat sätt är att bränna eller smälta in medlemsnumret i bikupan. Det fungerar både för frigolitkupor och träkupor.

Finurligheten är att märkningen finns kvar i materialet även om man slipar eller målar över ytan. Det går helt enkelt inte bort, utan sitter djupare.

Om man märker metall med ristning eller gravrymskin gäller samma sak, säger Lasse Hellander.

**TEXT, FOTO: MIA KARLSVÄRD**

## Emma blev vår 13 000:e medlem

**Biodlarna har ökat med 500 medlemmar varje år sedan 2014. Nu under våren har medlemsantalet ökat ännu mer. Vi är nu 13 274 medlemmar! Emma Lekman var den som gick över målnöret och blev nummer 13 000.**

### **Varför blev du medlem?**

-Jag har gått nybörjarkurs för biodlare nu under våren. Föreningen jag tillhör är Norra Åsbo biodlarföreningen.

Här har jag fått mycket hjälp, jag träffade också min bi-kollega på kursen. Nu har vi tillsammans skaffat oss vårt första bisamhälle.

### **Hur viktigt är det för dig att vara medlem i Biodlarna?**

-Det känns jätteviktigt. De mer rutinerade medlemmarna stöttar mig mycket, de är snälla och delar med sig av sina kunskaper och det var därigenom som jag fick mina bin. Varje tisdag nu under sommaren träffas vi och fikar tillsammans.

### **Varför ville du bli biodlare?**

-Jag har ett stort intresse för trädgård och för att odla. När nybörjarkursen dök upp tänkte jag att det var dags.

### **Vad har du lärt dig?**

-Att det är himla roligt med bin. Ju mer jag lär mig, desto mer fascinerad blir jag av deras liv. Det känns som man aldrig blir fullärd.

### **UTFRÅGARE: MIA KARLVÄRD**



*De mer rutinerade medlemmarna stöttar mig mycket, de är snälla och delar med sig av sina kunskaper, säger Emma Lekman.*



Varje sommar besöks Lurö parningsstation av olika biodlarföreningar. De blir ofta förundrade när de får bekanta sig med bina i drönnar-samhällena. Foto: Per Thunman

## Vårt underbara nordiska bi

### Föreningen Nordbi berättar om sitt projekt NordBi som de arbetat med i 28 år.

Målsättningen med projektet kan sammanfattas i tre punkter:

- 1) Rädda vårt eget ursprungliga bi som funnits här i tusentals år och anpassats till klimat och flora i vår del av världen.
- 2) Förbättra dess egenskaper med tanke på att inget organiserat avelsarbete bedrivits på detta bi till skillnad från de importerade raserna som utsatts för ett omfattande avelsarbete.
- 3) Upplysa svenska biodlare och allmänhet om denna biras goda egenskaper och viktiga roll för pollinering och honungsproduktion i landet.

### Fortsatt omsorg och avelsarbete

Vi kan idag påstå att vi lyckats i stor utsträckning nå våra mål på de första två punkterna. Vi har i alla fall preliminärt räddat denna biras här hos oss och även bidragit till räddningsarbetet i våra grannländer.

Det innebär inte att det är räddat för all framtid. Det krävs fortsatt omsorg och avelsarbete för att vi ska vara helt trygga med, att detta ovärderliga genetiska kapital ska fortleva in i framtiden. Vi kan också påstå att vi lyckats utveckla och föröka de små rester som fanns kvar när vi startade vårt projekt, till ett bi som vi är stolta över.

Det som vi bara delvis lyckats med är sprida kunskap om denna biras kvalitéer.

Det finns idag färre biodlare som tror på de illasinnade beskrivningar som dominerat inom den svenska biodlarkåren, men ännu möter vi biodlare som har en bestämmd uppfattning om hur uselt, aggressivt, och lågproducerande det nordiska biet är. Dessa personer har aldrig mött det nordiska biet. De har lyssnat på okunniga företrädare för andra biraser och kanske mött korsningsbin som man valt att kalla nordiska.

### Vinterförlust på två procent

Det var ju när man började importera bin av andra raser som man fick aggressiva bin i landet. Ofta rena ”mördarbin”. De flesta biodlare i landet har mött sådana bin och tror man att det då handlar om nordiska bin då kan det förklara denna ofta cementserade uppfattning. Att aggressiviteten beror på införandet av de främmande raserna diskuteras sällan.

Det är av naturliga skäl främst i norra Sverige som det nordiska biet går framåt. Dess anpassning till klimat och flora är särskilt påtaglig här. Mats Furtenback, som bor i Moskosel i Norrbotten, berättar att han under en tioårsperiod haft vinterförluster på i genomsnitt två procent. Här växer nordbiområdena, dvs områden där alla biodlare beslutat att endast ha nordiska bin och nya grupper tillkommer.

Härjedalen är nu vårt första landskap med rent nordiska bin. Samma utveckling ser vi i övriga norrlandslän men även i södra Sverige ökar intresset. I norra

Värmland finns bara enstaka bigårdar med andra raser idag. I Väneren finns sedan 1984 Lurö parningsstation där ca 600 drottningar blev parade under 2017. I Östergötlands skärgård finns parningsplats i Gryts skärgård och på Västkusten finns Väderöns parningsplats. Även här pågår arbete för att skapa renparningsområden, t ex på södra Gotland.

Det är fascinerande att vara biodlare, men särskilt stimulerande blir det, när man som vi arbetar från ett mycket bekymmersamt och osäkert läge. Många ansåg att det var för sent att rädda det nordiska biet och dessutom hade det, som sagt, ett mycket dåligt rykte.

### Trevligt och lugnt bi

När vi idag ser, trots utgångsläget, att vi har ett mycket trevligt bi med lugnt temperament, friskt och som ger goda skördar, så kan vi glädjas och vara lite stolta. Det nordiska biet är vårt gemensamma ansvar, därför kan alla Sveriges biodlare glädja sig med oss att vi – i alla fall preliminärt – har räddat detta vårt eget ursprungliga bi. I detta bidrar Föreningen Nordbis nästan 600 medlemmar. Vill du vara med i detta arbete eller bara stödja verksamheten är du välkommen som medlem. Sätt då in 200 kr på Bg 5698-7548, så får du information genom vår tidning NordBi-Aktuellt, som ges ut med 2 nummer per år. Du kan också gå in på vår hemsida [www.nordbi.se](http://www.nordbi.se). Välkommen!

**TEXT: INGVAR ARVIDSSON**





# Joel Svenssons Vaxfabrik

www.joelvax.se | 0431-430055 | info@joelvax.se

Vi har burkarna, du har honungen!

För prisuppgifter besök [www.joelvax.se](http://www.joelvax.se)



153AM



153JM



154AM



152X



152R



152T



152N

## MÅNADENS ERBJUDANDE JULI/AUGUSTI



**REFRAKTOMETER, 156G**  
**NETTOPRIS: 380 :-**

PRIS INKL. MOMS

## HONUNGSSLUNGA



		PRIS
134LM	Honungsslunga, 4-r Lågnormal, motordriven	5 395
134LDM	Honungsslunga, 4-r Dadant, motordriven	5 495



PÅMINNELSE INFÖR HÖSTEN,  
BEHANDLA MOT VARROA MED  
APIGUARD ELLER APISTAN, SÄLJS  
RECEPTFRITT PÅ APOTEK.



# Rapport från LRF-stämman

**Biodlarna har varit organisationsanslutna medlemmar i LRF sedan flera år. Nu har stadgarna ändrats och LRFs styrelse har 2017 ändrat reglerna för organisationsanslutna medlemmar.**

Genom LRFs beslut att ändra medlemsreglerna ska nu Biodlarna betala 125 000 kr per år för att få denna enda röst i fullmäktige med motionsrätt (150 ombud totalt).

Alternativet är istället "intressemedlemskap", som kommer att kosta Biodlarna 15 000 kr + moms per år. Vi har därmed inte motions- och rösträtt. Dock kan vi nyttja "Agrolkortet".

Förutom Biodlarna, lämnar också Svensk Mink, Länsförsäkringar och Sveriges Maskinringar blir nya organisationsmedlemmar.

Enligt Anders Karlsson, organisationsstrateg på LRF tjänar organisationen cirka 2,2 miljoner med de nya serviceavgifterna kronor mer jämfört med tidigare år.



Lasse Hellander, ledamot i förbundsstyrelsen och ombud på LRF-stämman.

I en artikel i tidningen ATL ställs frågan om LRF försöker tysta mindre organisationer?

– Nej det är snarare så att tidigare har exempelvis Biodlarnas Riksförbund haft oproportionerligt stort inflytande i LRF för en avgift på 12 000 kronor per år. Slut citat.

Visserligen kommer vi i Biodlarna att ha närvaro- och yttranderätt på LRF-stämman. Biodlingsföretagarna (BF) har alltid varit intressemedlemmar. Vid förra årets stämma var det vi från Biodlarna som tog

initiativet till motionen om märkning av importerad honung, som BF hängde på. I den debatten på fjolårets stämma skötes inläggen om motionen av undertecknad och lyckades då vända stämman mot LRFs styrelsesvar på motionen. De föreslog avslag, men stämman beslutade om att bifalla motionen.

Då vann vi!

Vid årets stämma var det andra tongångar. Citat från motionen:

Sveriges Biodlares Riksförbund yrkar att LRFs riksförbundsstämma beslutar uppdra åt riksförbundsstyrelsen att initiera ett nationellt program för att konsekvent och radikalt minska användningen av alla pesticider, i synnerhet Roundup och glyfosat, inom all odling i Sverige samt att initiera ett nationellt program för att "fögröna" lantbruksarealerna, för att garantera pollinatörernas livsmiljö, bevara ekosystemet och den biologiska mångfalden.

Syftet är att motverka de negativa effekterna av storleksrationaliseringen, ensidiga växtföljder och intensifieringen av lantbruket med pesticider.

Motionen är en direkt uppföljning av debatten i EU och omröstningen om en förlängning av glyfosat/RoundUp-tillståndet eller inte. Det blev ju förlängt med 5 år, men beslutet var inte enhälligt.

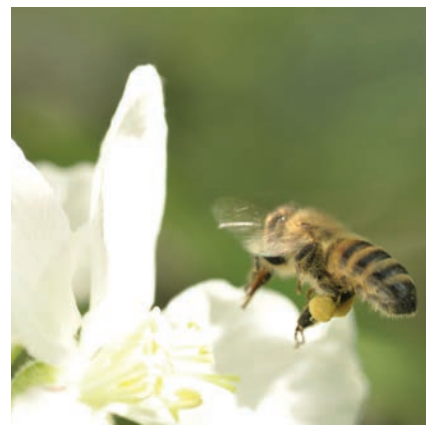
Frankrike ville ha omedelbart stopp och avveckling, Belgien har redan ett förbud. Sverige kan enligt gällande EU-lagstiftning fatta ett nationellt beslut om en avveckling. LRFs styrelse föreslog stämman att avslå motionen, vilket blev beslutet.

Sen kan man undra: Vad betyder LRFs argumentation om djurskydd och djurvälstånd, när man är beredda att förgifta och döda våra djur, bina och kontaminera våra produkter?

Den frågan ställde jag till LRF-styrelsens föredragande efter omröstningen över en kopp kaffe på gräsmattan. Han avböjde att svara, slog ner blicken och gick utan ett ord.

**TEXT: LASSE HELLANDER**, ledamot i förbundsstyrelsen och ombud på LRF-stämman.

## Fototävling för Biodlarnas medlemmar



För ett tag sedan kom denna fina bild till redaktörs-majlen. Den är från Emma som är medlem i 100-årsfirande Älmhults biodlarföreningen. Påpassligt har hon lyckats fånga ett bi med kameran.

**Kanske tycker också du om att fotografera?**

I höst är tanken att vi återigen har en fototävling för våra medlemmar.

Därmed vill jag passa på att uppmana er att fånga ögonblicken kring era bin. I nästa nummer kommer mer information om fototävlingen.

## Ytterligare podd-avsnitt



-Temat är utbildning, berättar Hanne Uddling som är med och spelar in de nya avsnitten i detta nu.

Fyra nya utbildningspoddar tas fram som bygger på biårets olika säsonger och vad som är karaktäristiskt för varje årstid. Planerad programlängd kommer att vara 15 minuter för varje program.

De avsnitten ska successivt lanseras under året. Du som ännu inte hunnit lyssna på tidigare avsnitt kan hitta dem via vår hemssida. Håll utkik också via den när kommande avsnitt publiceras.

-Hör gärna av er med kommentarer, säger Hanne Uddling.





## BESTÄLLNING AV SBR:s burketiketter



Som medlem i SBR kan man, efter att man genomfört Bihusesyn och efter godkänd honungsbedömning, köpa SBR:s välkända etiketter. Honungsbedömningen ska vara gjord innevarande eller föregående år. **För att kunna beställa etiketter måste din förening ha sânt in honungsbedömningsprotokoll som registrerats hos Biodlarna.** Det räcker inte med enbart kopia på honungsbedömningskort.

Vi ber er i första hand att göra er beställning via formuläret för etikettbeställning som finns på vår hemsida: [www.biodlarna.se/medlemsformaner/bestallning-av-etiketter/](http://www.biodlarna.se/medlemsformaner/bestallning-av-etiketter/). Har man inte tillgång till internet, kan beställningen göras på denna blankett

Beställningsmallarna för SBR-etiketterna finns i två utföranden. En för locketiketter och en för **burketiketter för glasburk inkl. locksäkring samt för koniska plastburkar exkl. locksäkring (= denna blankett)**. Den raka etiketten till glasburk måste **alltid** kombineras med den tillhörande locksäkringen.

Jag önskar beställa raka etiketter till glasburk inkl. locksäkring (Art nr 09200 + 09201)  Jag är Sigillbiodlare och önskar locksäkring med Svenskt Sigillmärke. (om man önskar den transparenta m Sigillmärke, vv. kontakta expeditionen)

Jag önskar beställa böjda etiketter till plastburk exkl. locksäkring. (Art nr 09203)

Pris: Rak etikett för glasburk inkl. locksäkring: 0,90 kr/st inkl moms. Portokostnader tillkommer.

Pris: Böjd etikett för plastburk inkl. locksäkring: 0,85 kr/st inkl moms. Portokostnader tillkommer.

Betalning sker mot faktura (utan faktureringsavgift) som skickas tillsammans med etiketterna. **OBS! Ingen förskottsbetalning.**

Minsta beställning: 500 st etiketter/viktangivelse. Därefter 1000/1500/2000 etc. beroende på att det är 500 st etiketter/rulle.

**Livsmedel ska enligt gällande bestämmelser vara märkta med s.k. identifikationsuppgifter:**

1. Namn eller firmanamn
2. Adress eller tfn-nummer eller webbadress (omfattar både mailadress alternativt hemsidaadress).

På burketiketten finns plats för tre rader text med **max 30 tecken/rad inkl. mellanrum.**

Önskad text noteras i raderna här nedanför:


Om du har egna EAN-koder fyller du i dessa under aktuell viktangivelse här nedanför. Vill du beställa EAN-koder, se blanketten "Beställning av EAN-koder". Vill du beställa EAN-koder samtidigt med burketiketter, skriv ordet "beställt" i fältet för EAN-koder här nedanför. Fylls inte ngn EAN-kod i här nedanför, förses etiketterna med SBR:s allmänna EAN-kod för den viktangivelsen. På burketiketten finns på båda sidor ett vitt fält. I det vänstra trycks EAN-koden och i det högra ska "bäst före datum" noteras vid tappningen. Branschen rekommenderar en minsta hållbarhetstid på 2 år.

Här noteras antal för viktangivelsen som önskas:

	350 g <input type="text"/> st	500 g <input type="text"/> st	700 g <input type="text"/> st
Egen EAN-kod	<input type="text"/>	<input type="text"/>	<input type="text"/>

**Leveransadress - leveranstid ca. 2 veckor från det datum beställningen ankommit till SBR.**

Namn

Adress

Post nr  Ort

Medl nr  Datum

Underskrift

Digital underskrift accepteras när beställningen sänds per mail.

Blanketten skickas per mail till [sbr@biodlarna.se](mailto:sbr@biodlarna.se) eller per post till Sveriges Biodlares Riksförbund, Borgmästaregatan 26, 596 34 Skänninge.

Vid ev. frågor kontakta SBR på tfn 0142 - 48 20 00 eller mail [sbr@biodlarna.se](mailto:sbr@biodlarna.se).

Alla reklamationer (skadade eller felaktiga varor) ska göras inom två veckor från mottagen leverans.

# ”Jag har nog gjort alla misstag en biodlare kan göra”

Karina Karlsson Biodlarnas rådgivare

**-Bara för att jag har det här jobbet är jag inte landets främsta expert på biodling. Men jag är bra på förstå bin och jag har nog gjort alla misstag en biodlare kan göra, det är så man lär sig. Jag har också en rätt bred kunskap om mycket som gränsar till biodlingen. Natur, miljö, kemi, biologi, arter, jordbruk. mm, säger Karina Karlsson, Biodlarnas rådgivare.**

Det första som hörs när man kommer hem till Karina är det goa kacklet från hennes höns. Redan innan, vid vägen, möts man av skyltarna där hon meddelar att här finns honung till salu.

Karina Karlsson arbetar till viss del för förbundet som rådgivare. Hon har ett antal bisamhällen att ta hand om och ansvarar för projektet om vaxåtervinning.

Hos Karina Karlsson andas det landet, trots att det inte ligger mer än en timmas bilväg från vår huvudstad. Hennes gård prunkar av fruktträd och stora ängar. Hen-

nes egna bigård står vid en lummig del av trädgården ett par stenkast från familjens boningshus.

-När vi flyttade hit 2005 var det meningen att min man skulle bli biodlare, men han hade inte tid att gå kursen. Så då blev det jag istället, berättar Karina.

För henne låg det nära till hands. När de väl lämnade villaområdet i storstan var det dags att återigen knyta an till bin.



-Min far var tidigare biodlare. Nu tycker han att det är lättare att få honung från mig, säger hon och ler.

## Varför blev det landet?

-Jag är uppvuxen i Piteå och har alltid velat komma ut på landet, säger Karina som tillsammans med sin man har två







tonårsbarn, bin, hundar, katter, höns och får med lamm.

-Tanken var att vi återigen skulle ha grisar i år, men vi har ännu ej hunnit med att skaffa några, förklarar Karina.

Karina Karlsson har 30 bisamhällen. Hon började med två, då för tretton år sedan. De flesta bisamhällen har hon hemma, några har hon utplacerade. Bland annat har hon en bigård i anslutning till en förskola.

-Redan i starten som biodlare engagerade jag mig i Biodlarna. Rätt så snart blev jag vald som ordförande i den lokala föreningen, jag har också varit aktivt i ett kvinnligt nätverk för oss biodlare och i distriktet, berättar hon.

#### **Var har du fått all din kunskap ifrån?**

-Intresset för bin har gjort att jag läser mycket. Böcker och en del vetenskapliga artiklar. Jag är nog rätt duktig också på att förstå bin. Jag har ett genuint intresse för kunskap, säger Karina som i grund och botten är utbildad Bergsingenjör.

#### **Vilka hör av sig till dig om frågor i din roll som rådgivare för förbundet?**

-Många nybörjare och en del medlemmar med lång erfarenhet med specialfrågor.

Hon berättar att några som hör av sig, är grannar till biodlare som upplever att de besväras av bina.

-Många personer har ringt nu under våren och varit oroliga för bin som kryper in via fönstren. I 100 procent av de fallen har det handlat om solitärbin och inte honungsbin, säger Karina.

Från biodlare har det under våren handlat om frågor om samhällen som har dött och frågor och funderingar kring detta.

-Jag brukar säga att om man kan hitta mycket varroa på botten, då kan man nog dra slutsatsen att det är det som orsakat bisamhällets död.

#### **Vad brukar nybörjare fråga om?**

-De är ofta osäkra på när de ska utöka yngelrummet eller sätta på första skattlådan. Det är inte en helt lätt fråga att svara på. Vi har ett avlångt land och det är svårt att bedöma styrkan på ett samhälle på telefon. Misstaget som många gör i början är att man sätter på lådor för tidigt eller för många, är det då ett svagt samhälle kyls det lätt ned. Men ett lika vanligt misstag är att de sätts på för sent och så svärmar bina.

Ibland brukar Karina be dem skicka bilder för att lättare kunna vägleda och råda biodlarna som hör av sig till henne. ➤



Karina säger att mycket i biodling handlar om erfarenhet, och att lära från sina misstag. Förståelsen om hur bin fungerar kommer med åren som biodlare

-Om man bara iakttar dem noga och har ett intresse av att tolka deras beteenden, säger hon.

### **Vad får du för frågor i juli och augusti?**

-Då handlar det mycket om slungning och ympning. Ofta är frågorna rätt komplexa. Det finns oftast inte ett standardsvar. Samtalen brukar ofta innebära följdfrågor från mig. Därför kan det ibland bli lättare att svara på frågor på telefon än på mail men föredrar någon att maila så går det givetvis också bra.

Karina säger med klart eftertryck att det i augusti är viktigt att man har bra yngelsättning. Det kan man aldrig nog poängtera.

-Ett misstag som en del gör är att de skattar alldeles för mycket i juli och tror att

draget ska fortsätta och så kanske det helt uteblir. Då går äggläggningen ner när det istället är viktigt att det hålls igång inför vintern. Då får man dåligt med vinterbin.

Rådet är därmed att inte ta för mycket honung i slutet av juli om man inte sluskar och fodrar. Se till att det finns förutskattningar för bra yngelsättning i augusti, säger Karina.

Om du har frågor till Karina när du henne på:  
0142 – 48 20 04 eller  
karina.karlsson@biodlarna.se

Vi sitter i Karinas berså och njuter av sommarvärmen. Hon svarar tålmodig på de frågor som frågvis redaktör ställer. Precis som hon säkert gör när undrande biodlare ringer till henne.

-Ett annat råd som man aldrig kan ge för mycket är att man som biodlare måste ha koll på varroastrycket om man bor i varroaområde och vara vaksam på om man får in varroa om man inte redan har det och behandla vid behov.

Karina vill också ge ett gott råd om drottningar.

-Var rädd om drottningar som gör stilla byte, det är en väldigt bra egenskap att de byter drottning istället för att svärma och de nya drottningarna brukar bli väldigt bra.

Sommarluset börjar falla och jag ställer en sista fråga till Karina.

### **Om du fick ge några korta snabba råd till en nybörjare, vad skulle de vara?**

-Gå en kurs eller ha en mentor. Våga göra fel, viktigt att du hittar dina egna metoder. Köp helst bin lokalt om det går, säger Karina Karlsson, rådgivare för Biodlarna.

**TEXT, FOTO: MIA KARLSVÄRD**





# Nya hemsidan firar ett år!

## Förbundets ”nya” hemsida lanserades för ett år sedan och vi kan nu konstatera att vårt utvecklingsarbete fortfarande pågår.

För att använda en gammal klyscha brukar man säga att vissa saker eller verktyg aldrig blir färdiga, vilket är något som i allra högsta grad stämmer in på alla hemsidor.

### I ständigt i förändring

Vi är många som arbetar med hemsidan och det är viktigt att alla i förbundet känner en delaktighet. Hemsidan är vårt ansikte ut mot alla intressenter, det första många kommer i kontakt med och det är oerhört betydelsefullt att vi fortsätter att utveckla den. Vi skall vara medvetna om att det totalt ligger oerhört mycket information och att det ibland händer att allt inte är uppdaterat, men hjälps vi åt så kan vi säkert nå nya höjder med denna informationskanal.

Sidan är också i allra högsta grad ett administrativt verktyg för oss i förbundet. Ju mer korrekt och detaljerad information, med tydliga instruktioner, som vi kan lägga ut på sidan, desto större ordning och reda, uppnår vi inom förbundet. Hjälps oss därför att lyfta fram det som är felaktigt, med att påtala detta, så har vi chans att korrigera eller förtydliga det som är felaktigt eller svårtolkat.

### Fler bilder

Eftersom nya ögon oftast ser på saker på ett annat sätt så kan vi förvänta oss att vår nya kommunikatör Mia Karlsvärd kommer att sätta sin prägel. Det är väl inte helt otroligt att Mia kommer att lägga in en hel del bilder, eftersom hon har en lång erfarenhet som fotograf och brinner för det här med bilder. En bild är ju också något som lyfter ett innehåll och allt blir mer tilltalande.

På tal om bilder så vet ni som frekvent är inne på hemsidan att det finns en film som visar ett rörligt motiv. Vi har fått en hel del kommentarer om att detta inte varit ett honungsbi, varför filmen nu är utbytt. Mia har istället lagt en filmsekvens på våra förbundsbin som finns vid förbundskans-

liet. Kan tänka mig att Mia här har en ambition att tid till annan, byta denna film. Kanske kommer vi utlysa en fototävling där vi kan få in bidrag från våra medlemmar, en härlig bildkavalkad från biodlare från norr till söder på hemsidan.

Under resans gång har inloggningen förändrats och vi anser att den idag är tydligare än när hemsidan startades upp.

### Nyhetsbevakningen

Nyhetsbevakningen via hemsidan är en service som vi vill ge alla våra medlemmar. Ambitionen är att lägga ut minst en nyhet varje dag. Kansliet har en bevakningstjänst som fångar nyheter från hela landet. Under hösten prövade vi en automatisk funktion som per automatik la ut nyheter. Denna automatik hade en klar nackdel då alla biodlingsrelaterade artiklar inte är öppna för att läggas ut, utan i dagsläget är det fler och fler tidningar som kräver att du är prenumerant för att få tillgång till den digitala artikeln. Förutom denna egenhet, så hade automatiken den begränsningen att bara för att en artikel innehöll ett av våra sökord, så renderade detta i ett utlägg, vilket fick till följd att helt oväsentliga artiklar blev utlagda. Därför har vi sedan en tid tillbaka frångått denna automatik och gör nu ett manuellt urval. Vi hoppas att denna service skall uppskattas och att det skall spegla vårt ämnesområde på ett bra sätt.

Det väsentligt att påängta att utlagd artikel nödvändigtvis inte behöver spegla förbundets uppfattning eller mening i olika frågeställningar.

### Föreningarnas anslutning

Ett gammalt önskemål har varit att alla föreningar i förbundet skall ha en möjlighet att lägga sina hemsidor under förbundets gemensamma plattform. Detta är i samband med den nya hemsidan nu en möjlighet och vi har redan nu ett relativt stort antal föreningar som anslutits sig. Inläggningen av ett stort antal föreningar gjordes av Maj-Britt Järnvall, under en intensiv period i våras (2018). I samband med Maj-Britts frånvaro, har detta arbete fått nedprioriteras, men vi har nu fått klartecken för att Leo De Geer i vår förbundsstyrelse blir den som övergångs-

vis hjälper igång föreningarna. Vi arbetar givetvis på att denna funktion skall ligga på kansliet och återkommer med besked när vi har en lösning för det. Tillsvidare kan intresserade föreningar ta kontakt med Leo De Geer, leo.degeer@biodlarna.se, 070-591 59 87.

### Nya forumet

Bo Malmsten, ledamot i förbundsstyrelsen är den som arbetat med vårt nya forum. Här kommer det finnas frågelåda/chatforum där medlemmar kan fråga, men också svara. Egentligen är nog den riktiga beskrivningen en erfarenhetslåda och inte en frågelåda eftersom vi tror att den blir välbesökt och intressant läsning där erfarenheter, knep och lösningar utbyts. En sådan erfarenhetslåda blir ju också en sort av fadderverksamhet där de med mer erfarenhet stöttar alla de som nu fått intresse för biodling, går nybörjarkurser och som står där i bigården och frågan dyker upp. Givetvis ska det vara enkelt att både ställa frågan via sin mobil, men också ha en bra sökfunktion i forumet så att svaret kommer snabbt till den som söker. Vi hoppas att de med mer erfarenhet ska ha ett intresse av att vara faddrar och dela sin kunskap, och diskutera olika lösningar.

En annan funktion som vi tror kommer att uppskattas är den nya marknadsplatsen. En köp och säljmarknad för medlemmarna. Givetvis helt kostnadsfri och till för SBR:s medlemmar. En bild på slungan som du vuxit ifrån när du skaffat fler kupor, men som nybörjaren vill starta med.


Varför satsa på det på ett eget forum när det finns facebook? Kanske någon undrar. Svaret är självklart att alla inte känner sig bekväma med facebook eller andra sociala media och att vi vill ha en seriös mötesplats för biodlare. Och då får vi också erbjuda det. Med login för biodlare.

Om du inte deltagit eller tidigare gått in på forumet, så rekommenderar vi att åtminstone gå in och titta på vilka ämnen som debatteras. Vi hoppas givetvis att fler skall delta och bidra i den dialog som pågår i olika ämnen.

TEXT: JONAS ERIKSSON



# En somrig meny med en krydda av honung



Vi gav eleverna på Dackeskolans restaurang och livsmedelsprogram utmaningen att skapa en somrarmeny till våra läsare av Bitidningen. En meny där honung skulle krydda det mesta på meny. Om de klarade uppdraget? Om! På följande sidor får ni enkla härliga recept med inslag av honung. Glad sommar!

TEXT OCH FOTO: MIA KARLSVÄRD



## Sommarkränk med lime, honung och ingefära

### Ingredienser till 4 personer:

2 dl honung  
4 st lime  
1 msk rivna färsk ingefära  
7 dl kolsyrat vatten  
Isbitar  
Mynta till garnering  
1 lime i tunna skivor till garnering

Vi gjorde drinken alkoholfri men om man vill göra en starkare drink så kan man tillsätta ljust rom efter smak.

### Beredning:

Tvätta limen noga och riv sedan skalet på limen fint, använd bara det gröna, det vita på skalet kan vara beskt. Pressa sedan ur saften ur limen. Skala och riv ingefäran. Blanda honung, limesaft, limeskal och ingefära, låt det stå och dra en stund. Tillsätt kolsyrat vatten och rör om försiktigt. Lägg rikligt med is i glaset drinken ska serveras i. Stick ner några kvistar mynta och 2 skivor lime i varje glas (vi serverar drinken i små honungsburkar). Håll drinken i glaset och servera.



## Minipizza

Vi gjorde små minipizzor som tilltugg till drinken. Vi använde små minitortillas som "pizzabotten".

### Ingredienser till 4 personer:

Pizzadeg, gör egen eller använd färdig.  
Vi använde minitortillas 12 st.  
Tomatsås:  
½ gul lök, finhackad  
1 vitlöksklyfta, finhackad  
2 msk olivolja  
2 msk tomatpuré  
400 g krossade tomater  
1 tsk honung  
Salt  
Svartpeppar

### Beredning:

Fräs lök och vitlök i olivoljan tills den blir mjuk, tillsätt tomatpuré och krossade tomater. Låt tomatsåsen sjuda ca 10 minuter. Smaksätt med salt, svartpeppar och honung.

### Topping:

150 g getost (använd färskost eller någon annan ost om du inte gillar getost).  
2 rödlökar, tunt skivade  
12 små cocktailtomater  
1 liten kokt gulbeta, skivad  
0,5 dl rostade pinjenötter  
1 msk honung  
Färsk oregano  
Nymald svartpeppar.

### Beredning:

Bred ut ett tunt lager med tomatsås på pizzabottarna. Lägg på rödlök, gulbeta, cocktailtomat och getost. Strö över lite pinjenötter och ringla över lite honung. Baka i ugnen på 180 grader tills pizzorna fått fin färg. Du kan också baka dem på grillen på en pizzasten. Garnera pizzorna med svartpeppar och oregano.





## Sommarsallad

Vi bladade till en härlig sommarsallad att servera till kycklingen. Här kan man ju blanda i vad man själv gillar! Vi använde oss av:

Romansallad  
Babyspenat  
Ruccolasallad  
Olika sorters små tomater  
Rädisor  
Sparris  
Vattenmelon  
Ricotta

Vi kryddade salladen med flingsalt och svartpeppar, sedan droppade vi olivolja med citron över salladen. Till sist ringlade vi över en balsamico- och honungsreduktion:

Ingredienser:

2 dl balsamicovinäger  
½ dl flytande honung

### Beredning:

Blanda balsamicovinäger och honung i en kastrull och låt det reducera på svag värme tills cirka 1½ dl återstår. Låt reduktionen kallna innan den ringlas över salladen. Om du inte använder all reduktion går den bra att spara i kylskåpet ett par veckor.



## Honungsrostade morötter

Ingredienser för 4 personer:

1 kg morötter, gärna blandade färger  
2 finhackade schalottenlökar  
4 tsk olivolja  
6 msk smör  
4 tsk honung  
4 msk äppeljuice  
1 tsk färsk timjan, hackad  
1 tsk salt  
Nymald svartpeppar

### Beredning:

Sätt in en ugnform i ugnen och förvärm den till 200 grader. Tvätta och skrubba morötterna, låt gärna lite av blasten vara kvar. Dela morötterna på längden om de är stora. Blanda olivolja och smör i den förvärmda ugnformen och lägg i morötterna, salt och peppar. Vänd runt dem så att olivolja, 2 msk av smöret, salt och peppar blir jämt fördelad över morötterna. Baka morötterna ca 10 minuter i ugnen. Smält under tiden resterande smör på medelvärme i en kastrull, tillsätt schalottenlöken och fräs den tills den blir mjuk. Tillsätt äppeljuice och honung, låt det koka ihop tills konsistensen blir som sirap. Ta ut morötterna efter 10 minuter och fördela äppel- och honungssirapen över morötterna. Rosta morötterna i cirka 5-7 minuter till, tills morötterna är färdiga. De ska vara mjuka men med lite tuggmotstånd. Lägg över dem på ett serveringsfat och strö över timjan.

### Potatis

Vi kokade färskpotatis i dill och rikligt med salt och serverade till men man kan servera vilken sorts potatis man själv tycker passar bäst till, till exempel kan man rosta små potatisar tillsammans med morötterna. Beräkna cirka 200 gram potatis per person.





### Citron och honungsglaserat kycklingbröst

Ingredienser för 4 personer:

4 st kycklingbröst

Glaze:

25 g honung

65 g färskpressad citronsaft (motsvarar ungefär saften av 1 citron beroende på storlek).

Finrivet citronskal av ½ citron

15 g olivolja

Salt

Nymald svartpeppar.

### Beredning:

Koka försiktigt ihop citronsaft, citronskal och honung så att det blir lite ”simmigt”, akta så honungen inte bränns. Dela upp glazen i två olika små skålar, då glazen penslas på vid två tillfällen. Använd inte heller samma pensel till den råa och den tillagade kycklingen av livsmedelshygieniska skäl. Bryn kycklingbrösten tills de fått fin färg. Krydda med salt och peppar. Pensla på lite av glazen och sätt in dem i ugnen på 80 grader tills de har en innetemperatur på 68 grader (temperaturen stiger lite efter du tagit ut dem ur ugnen). Pensla på resterande glaze innan servering. Det går också att tillaga kycklingen på grillen om man vill.

### Sås med smak av dragon, dijon och honung

Ingredienser för 4 personer:

1 dl majonnäs (vi gjorde egen men det går bra med färdigköpt också).

3 dl crème fraîche

1 msk honung

2 tsk dijonsenap

3 msk dragon, torkad

Några droppar citron

Salt

Nymald svartpeppar

Beredning:

Blanda majonnäs, dijonsenap, honung, citron, dragon, salt och peppar. Blanda sist i crème fraichen försiktigt, smaka av såsen så att den har en bra balans av sötma, syra och sälta.





## Honungskaka

Ingredienser till 1 stor kaka.

175 g smör

1 dl mjölk

0,75 dl honung

3 st ägg

3 dl socker

2 tsk bakpulver

4,5 dl vetemjöl

Smör och ströbröd till formen.

### Beredning:

Smält smöret i en kastrull på låg värme, tillsatt mjölken. Låt svalna, tillsatt honungen. Smörj och bröa en större sockerkaksform. Vispa ägg och socker tills det blir ljus och fluffigt. Sikta de torra ingredienserna över en bunke, blanda med ägg och sockersmeten. Blanda sist i blandningen med smör, mjölk och honung. Häll smeten i den smorda och bröade formen. Grädda i ugn 175 grader i cirka 30-40 minuter, det beror på ugnen och hur djup form du använder. Känn med en sticka i mitten av kakan, är stickan torr är kakan färdig. Låt kaka svalna något, stjälp sedan upp den på ett serveringsfat. Servera kakan tillsammans med honungsparfait och de marinerade jordgubbarna. Vi gjorde dubbel sats av smeten så det blev två fina kakor.

Använd gärna ätbara blommor när du garnerar som till exempel viol, syrén, ringblomma, pensé eller krasse.



Kakformen som ser ut som en bikupa går att köpa via en nätbutik som heter "Bagaren och kocken". Formen heter Nordic Ware Kakform 3D Bee Hive.







## Lime och honungsmarinerade jordgubbar

Ingredienser för 4 personer:

1 liter jordgubbar  
1 st lime, saften och det yttersta gröna av skalet  
2 msk honung  
(lite strimlad färsk basilika)

### Beredning:

Tvätta limen noga och riv det yttersta gröna av skalet fint. Pressa ur saften av limen.

Blanda limesaft, skal och honung.

Dela jordgubbarna och lägg dem i en fin skål, håll över marinaden och blanda den försiktigt med jordgubbarna, låt dra en liten stund innan servering.

Det är också gott att finstrimla lite färsk basilika och blanda med de marinerade jordgubbarna.



## Honungsparfait

Ingredienser för 4 personer:

2 äggulor  
4 msk flytande honung  
2 dl Turkisk yoghurt  
3 dl vispgrädde

### Beredning:

Vispa grädden till fast skum. Blanda ihop äggulor, honung och Turkisk yoghurt. Vänd ner grädden i äggblandningen. Häll smeten i en form och täck med plastfolie. Vi använde mindre silikonformar att frysa parfaiten i. Frys parfaiten i minst 4 timmar. Vid servering: Om du har en större form, doppa undersidan snabbt i varmt vatten och stjälp upp parfaiten på ett uppläggningsfat. Låt den stå cirka 20 minuter i kylan innan servering. Om du använder silikonformar så "ploppa" ut parfaiten direkt när du tar ut den ur frysen och låt den stå i kylan cirka 10-15 minuter innan servering.



**Stort tack för recepten till biodlaren och läraren på Dackeskolans restaurang och livsmedelsprogrammet Jessica Prütz Sköld, och eleverna: Från vänster till höger: Alessio Fuccio Markström, Oskar Göransson, Max Lindahl, Markus Riikonen, Malin Karlsson, Malva Isaksson, Emma Miletæg, Ebba Frid, Natalie Petersson, Josefin Brander, Erika Martinson, Jessica Prütz Sköld.**



preben.kristiansen@jordbruksverket.se

PREBEN KRISTIANSEN  
Bihälsokonsulent

Bihälsa

# Kolla varroaläget och var noga med

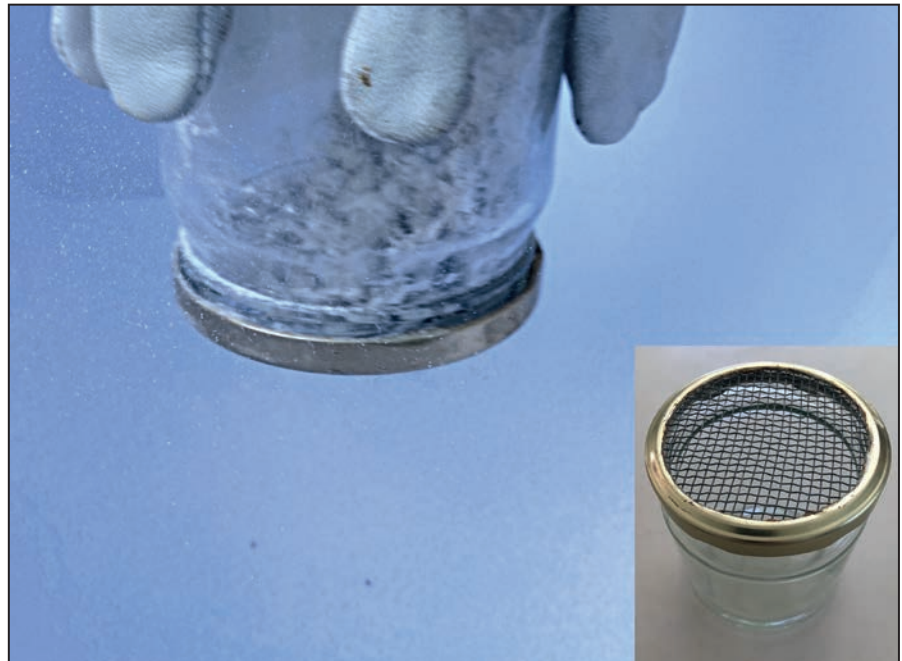
**Övervintringen 2017-2018.** I år var tionde året i följd som en webbenkät om övervintringen genomfördes. Enkäten påbörjades 4:e maj och pågick fram till och med 6:e juni. Frågeformuläret som använts har tagits fram av en arbetsgrupp inom COLOSS (den internationella organisationen som arbetar med frågor om bihälsa), och enkäten genomförs med applikationen Lime-survey.

Eftersom enkäten inte avslutas förrän efter manusstopp för Bitidningen, finns det ingen möjlighet att i detta nummer redovisa mer detaljerade resultat från undersökningen. Men genom de svar som hittills kommit in, går det att ge en preliminär uppgift om förlusternas storlek denna vinter. Det har fram tills skrivande stund kommit in cirka 2200 användbara svar som omfattar cirka 19500 invintrade produktions samhällen. En preliminär beräkning visar att förlusterna bland produktions samhällena ligger på strax över 15 procent medan förlusterna bland avläggarna ligger på cirka 25 procent.

En mer detaljerad redovisning av resultaten från enkäten kommer i nästa nummer av Bitidningen, och kommer även läggas ut på [www.biodlarna.se](http://www.biodlarna.se).

## Kolla varroaläget och bekämpa kvalster i rätt tid

För att ett bisamhälle inte ska dö till följd av de skador som uppkommer i samband med varroa måste åtgärder mot kvalster göras på rätt sätt och i rätt tid. Ett vik-



*Ta ut ett prov om ca 300 bin (1,5 dl) och fyll i en burk som kan försees med nätlock. Sätt på nätlocket. Fyll på 4-5 msk (ca 35 g) torrt florsocker och skaka så att sockret fördelas på alla bina. Ställ burken i skugga 3-5 minuter. Vänd burken över ett ark vitt papper placerat på en bricka eller i en balja och skaka grundligt under cirka 1 minut. Genom att sedan spraya vatten på florsockret med en blomspruta "smälter" florsockret och kvalstren kan då lätt räknas. Pappret kan därefter vikas ihop och bytas ut mot ett nytt (undersökningen blir således mindre kladdig att hålla på med). Bina kan efter undersökningen skakas tillbaka i samhället. Beräkna antal kvalster per 100 bin genom att dela antalet med 3 (om det var ca 300 bin i provet).*

Foto: Preben Kristiansen

tigt moment i en åtgärdsplan mot varroa är att ha koll på angreppsgraden i samhället. Det finns fler olika sätt som kan användas för att få en uppfattning om denna. Inga av dem ger exakt information om antal kvalster, men de kan ge en tillräckligt bra information för att kunna behandla i rätt tid.

I broschyren "Bekämpa varroa" beskrivs hur uppskattning av angreppsgrad kan göras genom nedfallsundersökning, och det finns information om när bekämpning måste göras beroende på antal nedfallna kvalster per dag i slutet av juni/början av juli.

Om uppskattning sker genom undersök-

ning av kvalster på vuxna bin, t.ex. med hjälp av florsocker, rekommenderar jag att genomföra en behandling mot varroa inte senare än i första halvan av augusti, om det i slutet av juni/början av juli finns 5 kvalster per 100 bin.

## Tymol

Från flera håll har jag hört att jag anses vara motståndare till behandling med tymol och att jag dessutom aldrig har skrivit något om det. Inget av detta stämmer, utan jag har vid flera tillfällen skrivit om Apiguard, vars aktiva substans är tymol, t.ex. i Bitidningen nr 9 2011 då preparatet hade godkänts i Sverige. I det jag skrivit om Apiguard har jag angett att preparatet



# att bekämpa kvalster i rätt tid

**Bekämpa varroa**

När ett bisamhälle är angripet av varroakvalster måste bekämpning ske, annars kommer det att dö. Det finns en rad olika sätt att bekämpa kvalstret.

I denna folder beskriver vi några rekommenderade metoder och en bekämpningsplan som ger dig bra möjligheter att lyckas med varroabekämpningen.

**BEKÄMPNINGSPLAN**

**April-juni:** Skär bort drönaryngel  
**Slutet av juni:** Kontrollera mängden kvalster  
**Första halvan av augusti:** Behandla med myrsyra (om nödvändigt)  
**November/december:** Behandla med oxalsyra

Ju högre angreppsgraden är desto tidigare måste någonting göras. Nedan förklarar vi när du ska behandla, beroende på resultatet av nedfallsundersökningen i slutet av juni.

<b>fler än 10 kvalster</b>	Behandla snarast. Se under mer information.
<b>5-10 kvalster</b>	Behandla med myrsyra i första halvan av augusti och behandla med oxalsyra november/december
<b>färre än 5 kvalster</b>	Behandla med oxalsyra i november/december

Broschyren "Bekämpa varroa" kan laddas ned från Jordbruksverkets webbplats, [www.jordbruksverket.se](http://www.jordbruksverket.se). (sökväg *Djur > Olika slags djur > Bin och humlor > Beskrivning av bisjukdomar*).

ska används enligt anvisningarna. Detta innebär bland annat också att jag avrått från att behandla med Apiguard i början av april, då det oftast inte är varmt nog för tillräcklig effektiv behandling och att då dessutom endast använda ett tråg. Behandling med tymol under dragsäsongen har jag också avrått ifrån, eftersom detta ger rester av tymol i honungen. Rekommenderad behandlingsperiod är efter sista honungsskörd.

Eftersom jag inte känner till några studier angående behandling med tymol i wettexbitar och eftersom det verkar finnas fler olika recept på tillverkningen av sådana, ingår behandling med dessa inte

i de metoder som jag rekommenderar. Och behandling med wettexbitar som innehåller tymol löst i rödsprit avråder jag ifrån, jag anser nämligen att detta ämne inte hör hemma i ett bisamhälle.

## Kupvågar

Jag har tidigare skrivit om några av de elektroniska kupvågar som finns runt om i landet. Den första vågen av märket CAPAZ, som placerades i Sverige, köptes 2008. Den stod under några år i en bigård i närheten av Normlösa på Östgötaslätten, numera står den i en bigård i Tjällmo (som ligger i norra Östergötland). Totalt har det köpts in minst 30 CAPAZ-vågar till Sverige. Några ägs av

## Rädda vinterbina- förebygg förluster!

Slutskatta så snart draget är slut för säsongen– och stimulera vid behov till yngelsättning genom drivfodring. Bekämpa varroa i tid – säkra friska vinterbin.

Ge tillräckligt med vinterfoder. Invintra endast välfungerande starka samhällen - minst hälften av ramarna i lådan/lådorna, som samhället ska övervintras i, ska i början av augusti innehålla yngel.

SBR, några av biodlardistrikt och -föreningar och en del är privatägda. Inte alla vågarna är aktiva för närvarande, men jag hoppas att vi under denna och nästa säsong åter kan få igång de flesta av dem.

För ett par år sedan togs det fram en ny webbplats på vilken data från kupvågarna läggs ut. Arbetet med att ta fram den webbplatsen, som utvecklats av Hans Nilsson (Oversite AB), har bekostats av Danmarks Biavlerforening.

Webbadressen är [mybees.buzz](http://mybees.buzz), och förutom att det på den finns data från kupvågar i Sverige, finns det data från kupvågar i Danmark, Norge, Estland och Lettland.



monica.selling@bioplarna.se

MONICA SELLING  
Förbundsordförande

# Krönika

## Lyckan är en trädgård och bin

**Vill du vara lycklig hela livet, skaffa dig en trädgård och bin.**

Ungefär så lyder ett kinesiskt ordspråk som en gång fanns på en dekal hos SBR. Vad passar bättre vid denna tid än att kika lite extra på trädgårdens historia och dess olika skepnader.



Monica Selling  
Ordförande förbundsstyrelsen  
monica.selling@bioplarna.se

**Så låt oss börja med frågan; vad är en trädgård?**

I wikipedia kan man läsa följande beskrivning. En trädgård är ett avgränsat område, vanligen med odling av nytto och prydnadsväxter. Jo då, det stämmer nog även om en trädgård är så oändligt mycket mer. Trädgårdens historia är lång och sammanflätad med civilisationens. Den kinesiska trädgårdskonsten är äldst i världen. Vårt trädgårdsideal kommer ursprungligen från Egypten men knäcktes av perserna som kallade sin modell för paradiset och som med islams utbredning blev stilbildande trädgårdsideal och anammades av munkarna som förde den vidare mot våra breddgrader. En vandring i en strikt och formklippt fransk trädgård eller en romantisk rokkoträdgård i England eller Italien ger upplevelsen av något mycket stort och berörande som för alltid påverkat ens själ och sinne.

**Det finns fantastiska trädgårdar** i Sverige också.

För en vecka sedan var vi ett femtiotal bioplarna som besökte Jonsereds trädgårdar norr om Göteborg. Trädgårdarna ligger vid Jonsereds herrgård och anlades av en av de tora fabriköerna som formade handelsstaden Göteborg. Den har anor tillbaka till 1500-talet men det man idag vill spegla är en fri tolkning av 1800-talets trädgård. Formträdgården med ett mångfasetterat bladverk som kuliss, rosor och exotiska växter. Urnor och praktfulla fontäner hörde också till.



*Bagerisand i en lång rad blir attraktiv boplats för vilda pollinatörer.*

**De stora påkostade trädgårdarna** är de som genom århundradena fått uppmärksamhet medan de små torparträdgårdarna levt sitt liv i tysthet. Här odlades härdiga rosor med fantastiska dofter, liljor och aklejoj, salvia och myntor såsom citronmeliss.

Ni vet den vackra folkvisan, kom liljor och akvileja.....

För många år sedan samlade jag på trädgårdsböcker. Framförallt om gammaldags trädgårdsväxter. Texten och bilderna är som att läsa ett stycke lyrik.

De är, kort sagt, underbara men något saknas och detta något är en tomhet, en avsaknad av liv.

**Det finns inga bin**, inga humlor, inga fjärilar, inga sländor, inga svävflugor.....Då, var det inget gemene man tänkte på för naturen levde, svirrade och vibrerade av dessa små varelser. Alla dessa små pollinerande insekter var så självklara.

**Människans behov av natur**, av gröna ytor, av blommor, fåglar och insekter är oändligt. Det om något borde vara en drivkraft till att värna vår miljö. En drivkraft till att totalförbjuda miljögifter, robotgräsklippare, konstgödsel och allt annat som gör att naturen tystnar och det går väldigt fort.





## Föreningar

### Grannföreningar är välkomna

**Finspångsortens Bf.** Sommarmöte den 9 juni kl. 13.00 hos Anna-Britta och Benny Lodmyr, Torstorp. Sedvanlig utlottning av en bidrottning och andra vinster. Anmälan per mail eller sms.

**Finspångsortens Bf.** Bigårdsträff den 28 juni hos Sven-Erik Westman, Sörbacka Köpma. Samäkning från Lidl's parkering kl. 17.30. Meddela Sven-Erik på tel. att ni kommer.

**Örkellunga Bf.** Sommarmöte 7/7 kl 10.00-12.00 hos Peter Palm Skönnavägen 16 anmäl dig så vi kan fixa kaffe 0708396833 Varmt välkommen styrelsen.

**Södertälje Bf.** Anordnar biets-dag 8 juli med start kl 14.00, Allmänheten o alla biodlare är välkomna! Vi informerar om biodling, hemlig gäst som pratar bin.

**Västra Frölunda Bf.** 8 augusti, i Sjöbergen klockan 18. Program, kontroll av varoa.

**Västra Frölunda Bf.** 22 augusti, i Sjöbergen klockan 18. Program, inlämning av honung för bedömning.

**Södra Vätterbygdens bf** Brunstorpsträffar maj - augusti. Föreningsbigården hålls öppen varje onsdag under tiden 2/5 - 8/8 kl. 17-19. Träffa den bigårdsansvarige och styrelsepre-

## Semesterstängt på SBR:s expedition

I år har vi stängt expeditionen, vecka 28-31.

### Elgon dröttningar

[www.elgon.se](http://www.elgon.se)  
I första hand för avel

Radij Gavlovsky  
Erik Österlund  
i samarbete

#### Avelsmål:

varroamotstånd, skörd, lätthanterlighet

Avelsdröttningarnas (5 st) varroangreppsgrad 0-1,7%, med sänkt el. samma som gången innan.

1-2 st: 625:-/st inkl moms

3 st och fler: 500:-/st inkl moms + 100:- för post oberoende av antal levererade.

Sannolik leverans i juli och augusti

[elgonbee@gmail.com](mailto:elgonbee@gmail.com)  
070-4969444



## MÖTEN OCH KURSER

sentant. Välkomna att hjälpa till med skötseln av kuporna i föreningsbigården. Se program på vår hemsida [www.svbiodlare.se](http://www.svbiodlare.se). Möjlighet att ta larver från föreningens samhällen. Fika.

**Örebro Bf.** Sommamöte söndagen den 1 juli 2018 kl. 16.00 i föreningsbigården Örebro. "Föreningsbigårdens aktiviteter och organisation i framtiden - diskussion" samt "Varroabekämpning" - Pasaga Ramic. Medtag egen fikakorg. Alla i distriktet är välkomna.

**Ligusticagruppen** Söndagen den 1 juli. Kalibreringsdag. Samling vid vår stuga klockan 11. Samtliga samhällen på Visingsö bedöms enligt Svensk Biavels metod. Föreningen ordnar något att grilla. Föranmälan till Lars Forsberg tel. 0390-40464, mobil 073-0517156 eller e-post: [lars.fo.rsberg-vo@telia.com](mailto:lars.fo.rsberg-vo@telia.com)

**Högbyortens Bf** Honungen och biets dag/skördenmarknad sön 26/8 13-16 föreningsbigården, Storgatan 64, Högsby. Visning av bin. Provsmakning och försäljning av honung. Försäljning av lokalproducerade varor och hantverk. Högsby Sockens Hembygdsförening serverar kaffe.

# Almanackan

**Beställ etiketter före 6/7 2018 för att få dem innan semestern.**

Exp

**Biets dag 14 juli kl 10-16**

Växtvandring, utställare, honungsslutning och familjeaktiviteter. I samarbete med Julita biodlarförening.

**JULITA GÅRD**

NORDISKA MUSEETS SLOTT OCH GÅRDAR

**Sigtuna Honung**

**Biredskap**

Öppet hus!  
Lördagen den 7 juli 2018  
För mer information se vår hemsida.

Stockholm/Arlanda/Uppsala

Fullt sortiment. Återförsäljare för LP:S Biodling  
Vax och honung köpes.

Vi finns på Facebook och Instagram

[www.sigtunahonung.se](http://www.sigtunahonung.se) 070-591 42 84 [info@sigtunahonung.se](mailto:info@sigtunahonung.se)



**- Allt för biodling -**  
Från nybörjare till yrkesbiodlare  
80 års erfarenhet

**Vi köper din honung & ditt vax!**  
AB Lindhagens Bigårdar, Norra Grönby, Anderslöv  
Hemsida: [www.lindhagen.se](http://www.lindhagen.se) Telefon: 0410-280 95

## Vi köper din honung!

Med över 50 år i honungsbranschen fortsätter vi att ta vårt ansvar för den svenska naturen. I detta arbete är du som biodlare en otroligt viktigt samarbetspartner och vi söker ständigt efter nya biodlare som vill sälja sin honung till oss.

Hör av dig till Marie Rosén och anmäl ditt intresse.

[marie.rosen@svenskhonungsforadling.se](mailto:marie.rosen@svenskhonungsforadling.se)

073-523 31 03





# Marknaden

## Säljes material mm

**Biredskap Freddy Duwe**, Vårsta  
Malmtorpsv. 19, 14771 Grödinge  
070-5107054, [info@freddyduwe.com](mailto:info@freddyduwe.com)  
Öppetider se  
[www.freddyduwe.com](http://www.freddyduwe.com)

**Bi & Biodlingstillbehör**  
Smedgatan 1, Svedala  
ÖPPET: 15 maj till 15 augusti  
Lördagar kl 9.00-10.30  
onsdagar kl 16.00-17.30  
övriga tider enligt överenskommelse.  
Se även vår hemsida för rabatter m.m.  
[www.bisvedala.se](http://www.bisvedala.se)  
0708-95 50 30, 0708-95 50 25

**Locksigill.** Flera sorter, mycket snygga, enkelt att beställa, snabb leverans.  
[www.honungssigillet.se](http://www.honungssigillet.se)

**Biredskap, Järbo Biodlarservice.**  
Besök vår webbshop eller vår butik och se vad vi har att erbjuda. Tel.0290 70277  
[www.jarbobiodlarservice.se](http://www.jarbobiodlarservice.se)  
[info@jarbobiodlarservice.se](mailto:info@jarbobiodlarservice.se)

Eldriven 4-ramars rostfri slunga 4990:-  
Problem med myror?? Vi har stoppen enkel att använda 155:- Kuplyft 4400:-  
Borra dina egna ramar. 5 borr i rad.  
Se info: [www.argsomettbi.se](http://www.argsomettbi.se)  
- finns i Asarum. Björn 0703293262,  
[mej:bjorn.gagner@gmail.com](mailto:mej:bjorn.gagner@gmail.com)

**Utförsäljning** av 2-4 ramars CMF honungsslungare. Även 4 ramars självvändig. 3 och 4 ramars korgar. Bengtssons Bigård. Tel. 0512-40346.  
[E-postgunnar40346@outlook.com](mailto:E-postgunnar40346@outlook.com).

**KULLABI Buckfastdrottningar**  
Nosemafria, kalkfria 100 utrensning. Raspar.0706-693555, [WWW.kullabi.se](http://WWW.kullabi.se)

## Bisamhällen

**Avläggare Buckfast** På LN. Lev. mitten av juli. Småland. 0723-131087

**Avläggare, Buckfast** med årdsrottning för lev. i mitten av juli. 070-7334412, [kalle@kallemedbina.se](mailto:kalle@kallemedbina.se)  
Enköping

**"Bidrott. Ligustica.** Parade på Visingsö parningstation 070-3220695  
[bengt.wagnstrom@telia.com](mailto:bengt.wagnstrom@telia.com)"

## Buckfast linje

750 kr fp 450 kr.  
044-311388, 0709-275171,  
*Barbro & Ingmar Widén. Tollarp*

**OSTGOTAHONUNG KÖPES**  
Nyslagad. Betalas med minst 47 kr/kg och körtas inom länet.  
Ring Johan 0768-83 86 40  
För dagpris se [www.ekotop.se](http://www.ekotop.se)

## Buckfastdrottningar efter stambokförda mödrar

Parade eller oparade drottningar från Råda Bigårdar efter testade avelsdrottningar kan levereras från juni t.o.m. augusti. Moderdrottningarna har högsta värden på temperament, kalkfästhet, svärmning och honungsskörd, ingen nosema och full utrensning.  
Beställning till Egon Andersson på tfn. 031-88 38 77 eller [egon@radabigardar.se](mailto:egon@radabigardar.se).  
Ytterligare info om drottningar, priser och beställning direkt på [www.radabigardar.se](http://www.radabigardar.se).



## Elitdrottningar med stamtavla & Bruksdrottningar



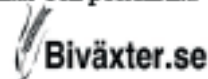
"Biavel krävs för att möta dagens och framtidens utmaningar"

*Ståker Albrektsson, yrkesbiller*

**Köp nu!**  
**Lätt att beställa!**  
[osterlenhonung.se](http://osterlenhonung.se)

Följ oss på Facebook  
Östelenbuckfast

**Fröer för honorer och bin  
nektar och pollensrika växter**



## LIGUSTICADROTTNINGAR

Odlade efter stationsparade mödrar, selekterade på svärmtroghet, lätthanterlighet, skörd, friparade, inseminerade. Lev. i turordning.  
K-H Lindqvist | 070-669 08 09 | [info@khl.se](mailto:info@khl.se)



## Buckfastdrottningar efter stambokförda mödrar.

Oparade, friparade och stationsparade drottningar säljes från det bästa materialet ur Lunds biavelsklubbs välrenommerade verksamhet. Samtliga drottningmödrar har högsta värden på samtliga bedömningskriterier. Info: Göran Anderson 0768 63 05 21. Ytterligare info om drottningar, beställning och priser på [www.honungsgarden.se](http://www.honungsgarden.se)



**Honung köpes! Bimäster**  
Vi hämtar grovsilad honung hos Dig. Lånar ut tunnor och palltankar. Snabb betalning-bästa marknadspris. Extra för Krav, ljunng och skog.  
Mats i Vånga, Karlsson  
070-2094950, Göran i Vänge,  
Sundström 070-5664268





# Biodlarna kontakt

## FÖRBUNDSEXPEDITIONEN

Borgmästaregatan 26, 59634 Skänninge  
Tel: 0142-482000

## Förbundschef

Jonas Eriksson, 0142-482001  
E-post: [jonas.eriksson@biodlarna.se](mailto:jonas.eriksson@biodlarna.se)

## Förbundsadministratör

Maj-Britt Järnvall, 0142-482002  
E-post: [maj-britt.jarvnull@biodlarna.se](mailto:maj-britt.jarvnull@biodlarna.se)

## Ekonomiansvarig

Anette Irebro, 0142-482003  
E-post: [anette.irebro@biodlarna.se](mailto:anette.irebro@biodlarna.se)

Bankgiro: 512-7113 (medlemsavgifter).  
Bankgiro: 413-6149 (övriga betalningar).  
Plusgiro: 86 85-0 (övriga betalningar).

Öppet: må-to: 08.00-16.00, fre: 08.00-12.00.  
Lunchstängt 12.00 - 13.00.

## BIHÄLSOKONSULENT

Preben Kristiansen. Tel 036-158520.  
E-post: [preben.kristiansen@jordbruksverket.se](mailto:preben.kristiansen@jordbruksverket.se)

## RÅDGIVARE BIODLINGSFRÅGOR

Karina Karlsson. Tel 0142-482004.  
E-post: [karina.karlsson@biodlarna.se](mailto:karina.karlsson@biodlarna.se)

## REDAKTÖR

Mia Karlsvärd - [mia.karlsvard@biodlarna.se](mailto:mia.karlsvard@biodlarna.se)  
Borgmästaregatan 26, 596 34 Skänninge  
0142-482006

Prenumeration på BITIDNINGEN  
Tidningen är en medlemsförmån för medlemmar i Biodlarna. Du kan också prenumerera separat på Bitidningen. Du betalar då 500 kr för ett helår (inom Sverige) på pg 86 85-0 till SBR.

Artiklar och mötesnotiser till BITIDNINGEN  
Skickas till redaktörens adress. Författarna ansvarar för innehållet i sina artiklar, som ej behöver återge redaktionens eller förbundets mening. Ett år efter utgivning av den tryckta tidningen läggs denna ut på SBR:s hemsida [biodlarna.se](http://biodlarna.se)

Annonser till BITIDNINGEN  
Till Bitidningens redaktör. Se adresser och telefon och e-post härintill. Annonsspriser se information här nedan.

## WEBBANSVARIG

Mia Karlsvärd 0142-482006  
E-post: [mia.karlsvard@biodlarna.se](mailto:mia.karlsvard@biodlarna.se)

## MODERATOR SBR:S FORUM

Bo Malmsten Tel 070-616 90 93  
[bo.malmsten@biodlarna.se](mailto:bo.malmsten@biodlarna.se)

## Biodlarnas BIBLIOTEK

Ultunabiblioteket, SLU, Box 7071,  
75007 UPPSALA. Tel vx 018-671000.  
Låneböcker beställs genom ditt lokala bibliotek.

## FÖRBUNDSSTYRELSE

**Förbundsordförande**  
Monica Selling,  
Dale Prästgård 305, 47492 Ellös.  
Tel 0142-48 20 08, 073-8458515  
[monica.selling@biodlarna.se](mailto:monica.selling@biodlarna.se)

**Vice förbundsordförande**  
Ingmar Wahlström,  
Östra Karsbo 502, 37045 Fågelmara.  
Tel 070-9929330.  
[ingmar.wahlstrom@biodlarna.se](mailto:ingmar.wahlstrom@biodlarna.se)

**Styrelseledamot:** Lars Hellander,  
Blackebergsplan 10, 168 49 Bromma.  
Tel 070-2163390.  
[lars.hellander@biodlarna.se](mailto:lars.hellander@biodlarna.se)

**Styrelseledamot:** Hanne Uddling,  
Vansö Rosenborg, 64592 Strängnäs.  
Tel 073-3341418  
[hanne.uddling@biodlarna.se](mailto:hanne.uddling@biodlarna.se)

**Styrelseledamot:** Leo De Geer,  
Krunegårdsvägen 123-14, 291 69 Fjälkinge.  
Tel 0705-915 987  
[leo.degeer@biodlarna.se](mailto:leo.degeer@biodlarna.se)

**Styrelseledamot:** Pierre Atterling,  
Kyrkofjäll 7, 47192 Klövedal. Tel 0706526346  
[pierre.atterling@biodlarna.se](mailto:pierre.atterling@biodlarna.se)

**Styrelseledamot:** Bo Malmsten,  
Åminne Sjömalmsvägen 23, 33191 Värnamo.  
Tel 070-616 90 93  
[bo.malmsten@biodlarna.se](mailto:bo.malmsten@biodlarna.se)

**Styrelseledamot:** Björn Dahlbäck,  
Krögervägen 8, 33153 Värnamo.  
Tel 0760-35 66 46  
[bjorn.dahlback@biodlarna.se](mailto:bjorn.dahlback@biodlarna.se)

**Styrelseledamot:** Therese Ekebratt,  
Härbrevägen 27, 89151 Örnsköldsvik.  
Tel 070-828 03 59  
[therese.ekebratt@biodlarna.se](mailto:therese.ekebratt@biodlarna.se)



# Annonstaxa

## KOMMERSIELLA ANNONSER

Ta kontakt med Bitidningens redaktion. [mia.karlsvard@biodlarna.se](mailto:mia.karlsvard@biodlarna.se)  
Tel 0142-482006.

**Uppslag** (två sidor): s/v 18.000:-, 4-färg 21.000:-.

**Baksidan:** format - hela sidan utom 7 cm överst av sidan: ej s/v, 4-färg 15.000:-.

**Helsida** (1/1): s/v 9.900:-, 4-färg 12.900:-.

**Halvsida** (1/2), format - 183 mm bred x 130 mm hög, 120 mm bred x 200 mm hög, eller motsvarande: s/v 5.400:- 4-färg 7.400:-.

**Kvartssida** (1/4), format - 183 mm x 65 mm, 120 mm x 100 mm, 57 mm x 210 mm, eller motsvarande: s/v 3.000:-, 4-färg 5.000:-.

**Åttondelssida** (1/8), format - 120mm x 50mm, 57 mm x 105 mm: s/v 1.700:-, 4-färg 3.000:-.

**Sextondelssida** (1/16), format - 120 mm x 25 mm, 57 mm x 50 mm: s/v 600:-, 4-färg 1500:-.

**Mini-annonser** (1/32), format - 57 mm x 25 mm: s/v 300:-, färg 500:-.

**Färgsidor.** Färg kan erhållas på alla sidor.

**Rabatter.** 3 på varandra följande identiska annonser ger 10% rabatt. 6 på varandra följande ger 25%.

**Annonsmaterialet** lämnas normalt i färdigmonterad form med eventuella bildfiler och i aktuella fall färgfördelade sådana på CD-skiva (glöm ej typsnitten). Det kan också lämnas som positivt pappersoriginal eller som film. Om materialet lämnas i form av manuskript och bildoriginal uttas scanningskostnad för bilder med 100:-/sv-bild och 250:-/4f-bild. För åttondelssideannonser och större tillkommer dessutom i sådant fall layoutkostnad efter överenskommelse.

**Publicering.** Inskickad annons publiceras i nästkommande nummer med hänsyn taget till datum för manusstopp, om inte angivelse om senare publicering anges.

## RADANNONSER

Radannonser placeras löpade efter varandra och tillsammans i slutet av tidningen under huvudrubriken "Marknadsplatsen". De samlas under ämnesrubriker. Inga bilder tas in här.

**Utseende.** Stilen är fast, 7,5 p DIN, och spaltbredden 42 mm. Det ger ca 30 bokstäver per rad. Minimistorleken på en radannons är 2 rader/50 kr. De första 1-3 orden i annonsen blir i fetare stil. Det normala avståndet mellan två annonser är en blankrad.

**Betalning.** Radannonser skall betalas in i förskott via plusgirot. Betala i god tid så att annonsen kommer fram före manusstopp.

**Pris:** 25:-/rad. På radannonser ges ingen mängdrabatt.

**Storlekar:** Exempel: 2 rader (- 60 bokstäver) - 50:-, 3 rader (ca 61-90 bokstäver) - 75:- och 4 rader (ca 91-120 bokstäver) - 100:- kr.

**Gratis. Två radannonser/år om högst 3 rader är gratis för medlem.**

Annonsmaterial. Gratisannonser mejlas eller skickas med post till redaktören. Övriga radannonserna skickas via plusgiro till SBR, pg 86 85-0, med annonstexten given på blanketten. Ange antalet rader och antalet bokstäver. Radannonser som inte får plats på meddelanderutan på inbetalningskortet kompletteras med separat inskickad annonstext, via e-post eller brev. Betalning kan också ske via plusgiro eller bank över internet. Då behövs separat inskickad text med e-post, med uppgifter så att betalning och text kan identifieras att höra ihop. Ange noga på inbetalningskort då sådant används och med annonstext, om denna skickas separat, så att dessa kan identifieras att höra ihop.

**Publicering.** Om inget annat anges tas annonsen in i nästkommande nummer med hänsyn taget till ankomsten och manusstopp.

## Posttidning B — Bitidningen

Tryckort: Kalmar

Obeställbar tidning återsändes till SBR:s exp.,  
Borgmästaregatan 26, 596 34 Skänninge.  
Dit anmäles även adressändringar.

### Begränsad eftersändning

Vid definitiv eftersändning återsändes försändelsen  
med den nya adressen angiven på tidningens framsida,  
dvs ej på adressidan.



# Ett enkelt val!

Bifor är ett färdigt invintringsfoder som du köper i hink av din återförsäljare. Betydligt enklare än att göra egen sockerlösning!

Dessutom innehåller Bifor bara 25% vatten. Det minskar kondensen i kupan och gör att bina sparar energi under vintern. Eftersom Bifor är en helt ren produkt som innehåller inverterat socker, dvs lika delar glukos och fruktos, minskar också risken för föroreningar, sjukdomar och vinterförluster.

Ett enkelt val, eller hur?

**Bifor**<sup>®</sup>  **Nordic Sugar**  
Member of Nordzucker Group

Nordic Sugar AB, 205 04 Malmö • Tel 040-53 70 00 • [www.nordicsugar.com](http://www.nordicsugar.com)

