

NY BOK OM BIN - BINÄRA UPPLEVELSER | VAD ÄR HONUNGSBINAS TJÄNSTER VÄRDA | NUMMER 3 | MARS 2020

Bitidningen



SVERIGES BIDLARES RIKSFÖRBUND
BIODLARNAN

Töreboda Vax

Hos oss kan du
välja cellstorlekar
4,9 5,1 och 5,3 mm
och drönarvax

Ange cellstorlek vid beställning!
Saknas uppgift levereras 5,1 mm.

Vi rensar varje parti för sig

Märk med namn, adress, tel nr och kolliantal. Ska vi kassera några ramar efter rensningen? Skriv "eldas" på kollit.

Max 20kg/kolli!

Särbehandling

Många biodlare vill ej ha Apistan eller thymolrester (t ex från Apiguard) i sitt vax. Därför särbehandlar vi ditt vax om du skriver ett intyg med namn, adress och tel nr och märker dina kollin med "SÄRBEHANDLAS".

Öppet: Mån-fre 9-16
Lunch: 12:30-13:30

VAX KÖPES!

Våra återförsäljare och depåer
hittar du på:
www.biredskapsfabriken.se

Inlämning av
ramar och vax
1 okt - 31 mars

Vaxet ursmält, ramen desinficerad

Vi har även **FÖRENINGSPRIS** på vaxhantering

VAXKAKOR
Egen
tillverkning

Nr //

**Tänk på att ta
vara på vaxet!**



KRAV-godkänt
renseri

Allt för biodlaren
Stor som liten



MS Biredskapsfabriken AB

Töreboda

info@biredskapsfabriken.se

Sedan 1941

www.biredskapsfabriken.se

Ett år i Kupan

Mars:

Äntligen, solen har börjat värma och fåglarna ger ifrån sig glada truddilutter. Bina då? Jodå dem har jag sett, något förvirrade har förlöpare surrat runt bland snösjoken vilka glesnat betydligt i den värmande vårsolen.

Det droppar och porlar som om nu även ljuden tinat fram.

Vid flustret har något varit framme och bitit, klöst eller hackat bort små bitar av kanterna, annars ser allt bra ut med kupan.

Ett av alla de projekt som far runt i mitt huvud är att återanvända de glasburkar man förbrukar i hushållet. Har sparat i drygt ett år nu och det har blivit betydande mängder.

Jag har diskat, sköljt och sen låtit dessa soltorka.

Men luktar de verkligen inte något? Locken har jag tagit beslut om att kassera och skaffa nya.

Nu ligger glasburkarna i korgar, påsar och allehanda förvaringsboxar i väntan på att fyllas av den bärnstensfärgade delikatessen. Går och hämtar mig en rykande varm tekopp spetsad med den ljuva honungen. Slår mig ned på ett par brädor placerade i en sluttning och som fungerar som en bänk. Läget är idealiskt, solrikt med utsikt över både hav och bikupa.

Smuttande på teet tänker jag att detta är nog en stor del av att vara biodlare. Inte mängden honung, inte antalet kupor utan en vag behaglig känsla av att vara en del av ett större sammanhang

Bert Gradin, Wermdö skeppslags Bf





- 4 Hallsberg avelsarbete
- 6 Året i bigården
- 9 Miljöpris
- 10 Flytande guld i Provence
- 16 Ny bok-Binära upplevelser
- 20 Finns det mat åt alla
- 23 Nordiska biet
- 24 Visst kan bin skilja färger
- 26 Honungsbinas tjänster
- 28 Krönika
- 29 Almanackan, vi minns
- 30 Marknaden
- 31 Kontakt
- 32 Bibutiken

Redaktör: Mia Karlsvärd

E-post: mia.karlsvard@biodlarna.se

Ansvarig utgivare: Förbundsordförande
Monica Selling,

E-post: monica.selling@biodlarna.se

Bitidningen ges ut i 12 nummer årligen, varav två nr är dubbelnummer. Tidningen utkommer strax före aktuell månad.

Material- och annonsinformation: Se sidan 31.

Nästa manusstopp: den 1 MARS, alltid en månad före utgivningsdagen.

Tryck: Lenanders Grafiska AB.
Trycks på miljövänligt svenskt papper, G-Print från Arctic Paper, Grycksbo. ISSN 0006-3886



Läs mer på: www.biodlarna.se

Samma lagar för alla

Mars månad och nere i mitt hörn av Sverige kan ännu en biodlingssäsong vara på gång. Än kan det dröja det kan bli en del bakslag i vädret, men onekligen går det mot en ny vår. Som vanligt står man där med både farhågor och förhoppningar. Har bina klarat vintern? Blir det en bra vårutveckling? Blir det en inte alltför torr sommar? Osv, osv.

Detta är helt vanliga frågor hos nästan alla biodlare. Ett tecken på både oro och intresse, mest omsorg för de djur vi har tagit vårt ansvar för. Så är det ju, även om bina rent biologiskt räknas som insekter, ni vet, de där med 6 ben, vingar och facettögon. Vi ser ju bina som våra egna djur, det gör också EU eftersom bina ska med i den nya djurskyddsförordningen 2021. När vi väl är där ska det bli intressant att se om det blir några fall där biodlare blir ålagda djurförbud. Så är det ju idag, att den djurägare som missköter sina djur kan bli av med dessa och få förbud att skaffa nya. Även om det inte är så vanligt, så känner vi alla till någon biodlare vars verksamhet vuxit ifrån honom/henne. Bisamhällerna har blivit fler, lådorna har blivit fler, men tiden har inte blivit längre. Helt plötsligt snurrar allt så fort att en del samhällen inte hinns med eller rent av glöms bort. Då kommer sjukdomarna och klagomålen från bigrannar som får problem.

Som tur är, är detta ovanliga problem men nog så viktiga att diskutera. Även om det är viktigt att vi blir fler biodlare och fler bisamhällen är det inte självklart att all biodling är bra. Vi vet alla hur mycket tid biodlingen tar. Det ska vi vara ärliga med när vi har våra kurser. Alla kanske inte är i den fasen av livet att det är lämpligt att skaffa ett, tio eller hundra samhällen. Det kanske är bättre att tills vidare hålla intresset vid liv och vid ett senare tillfälle starta upp. I den andra änden har vi de som länge varit skickliga men med åldern eller ändrade sociala förhållande tappat greppet om sin biodling. Det är här vi andra ute i föreningarna finns för att hjälpa till och avlasta.

Vad vill jag nu ha sagt med detta. Jo, att oavsett om du har ett samhälle i trädgården eller tusentals spridda över landet, gäller samma lagar och regler för alla. Biodling är bra så länge biodlaren sköter om sina bin. Det är lika illa att skaffa bin och bara låta dem klara sig själva som att ha 1000-tals samhällen och inte hinna sköta om dem. Bin är inga förbrukningsvaror utan levande varor. Men detta behöver jag väl inte berätta för er, ni är ju biodlare.

INGMAR WAHLSTRÖM
Vice ordförande förbundsstyrelsen
ingmar.wahlstrom@biodlarna.se



AVELSARBETE

Hallsbergs biodlarförening har inrättat en renparningsplats med stöd av distriktet.

Lördagen den 28 mars 2020 anordnar de en ny träff för intresserade i och utanför distriktet för att engagerade i avel för varroaresistens ska kunna träffas och inspirera varandra.

Träff för avelsintresserade

Buckfastkommittén i Örebrodistriktet har fokuserat på resistensavel mot varroakvalstret i många år.

Efter att arv från monticolabiet på Östafrikas berg kom till Sverige 1989 gjorde vi en buckfastkombination med detta arv. Vi använde ön Valen i Hjälmaren som parningsplats i många år. Framförallt var vi två grupper i länet som jobbade tillsammans, Lindesbergsområdet och Hallsbergsområdet.

Arbetet i Hallsbergsområdet växte i antal bisamhällen och biodlare så mycket att det blev enklare, och gav bättre resultat, att para drottningarna i ett renparningsområde. Detta skedde ungefär samtidigt med att kvalstret upptäcktes i samma område. Innan hade avelsarbete vad gäller motståndskraften skett med hjälp av drottningar som skickades till biodlare i varroaområden för urval. Därifrån hämtades kakbitar med ägg och späda larver tillbaka från de bästa för vidare avel.

Idag finns det ca 350 samhällen med denna buckfastkombination som vi kallar Elgon i ett ca 15 x 10 km stort område. Kvalstertrycket avläses med hjälp av kontroller av angreppsgraden med alkoholtvätt (skakburken, ca 5 min per samhälle) 2 ggr om året. Brytgräns för behandling är 3 % (rekommenderat av bl a universitet i USA, på våren kan kanske 2,5 % vara lämpligt).

2017 behövde ca 60% av samhällena

behandling. 2018 ca 15%, 2019 ca 50%. De första åren med behandling efter att varroan ”slog till” var det ca 80% i snitt som behövde behandling. Vinterförlusterna låg då på mer än 15%. Ca 30% av dem som klarade vintern gav ingen skörd. Nu är vinterförlusterna ≤10%. De som inte ger skörd ca 10%. Det finns nu ett mindre samhällen som behandlades senast 2015, en grupp 2016, en lite större grupp 2017 och den största gruppen 2018. Den genetiska variationen på drönarsidan är stor eftersom vi numera använder sk populationsparning i ett område och inte stationsparning på isolerade öar med ett fåtal drönarsamhällen som dessutom ofta är systrar. Med populationsparning blir framgången långsammare men den genetiska variationen bevaras bättre.

Österut finns ytterligare 400 elgonsamhällen på ett ca 20 x 10 km stort område och 200 elgonsamhällen på ett ca 15 x 10 km stort område västerut. Vi har haft årliga träffar inom gruppen för att stämma av hur det har gått och för planering av nästkommande säsong.

Nu har arbetet kommit så långt att vi vill dela erfarenheter av varroaresistensavel med fler. Vi vill veta mer om andras erfarenheter och idéer på det här området. Därför bjöd vi in en större grupp i december 2018 och förlade träffen till en större lokal, Garveriet i östra delen av Hallsberg. Biodlaren längst bort ifrån kom från Södertälje, men de flesta var från Örebrodistriktet.

Undertecknad, Erik Österlund, delade erfarenheterna från Hallsbergsområdet och tryckte på att det viktigaste avelsredskapet är kontroll av angreppsgraden 2 ggr om året med behandling endast av de bisamhällen som har en högre angreppsgrad än 3 % (9 kvalster på 1 dl bin, 300 bin). Skakburkar till försäljning finns hos de större redskapsförsäljarna. De samhällen som har haft högst angreppsgrad och behövt mest bekämpning får sina drottningar utbytta mot drottningar från bättre samhällen. Ungdrottningarna paras i den egna bigården eller utvald plats helst i närheten.

Björn Lagerman beskrev tillkomsten av mobilappen Beescanning och dess funktion och möjligheter. Den kompletterar och ersätter skakburken. Appen har uppmärksammats mycket internationellt och nationellt och erhållit flera utmärkelser. Utvecklingsmöjligheterna för olika användningsområden är stora. Idag har flera tusen laddat ner appen, som nu finns i en uppdaterad bättre version. Den mäter angreppsgraden av kvalster och kan känna igen drottningar. Att kolla angreppsgraden av varroa är gratis. Det finns mer att läsa på bloggen beescanning.com.

Radim Gavlovsky delade sina erfarenheter och studier av hur bin betar sig i ”vilt” tillstånd. Texten om halmkupa på drygt 20 liter som inte behövt behandling på 6 år och överlever på 5-6 kg honung varje vinter. 2014 svärmade halmkupan två gånger, samma sak 2018. Annars

byter det lilla samhället drottning varje år utan att svärma. Det har inte producerat någon honung att skörda, men 4 nya bisamhällen.

Johan Ingjald delgav sina erfarenheter av bin som bygger sitt kakbygge själva utan mellanväggar i topplistkuper och i Warrékupor. Hur värmehushållningen sköts bättre av bina utan bigångar. Självbyggda kakor har en mycket tunnare mittvägg än de mellanväggar vi förser våra traditionella bikupor med så bina har lättare att bygga om när de behöver det och innan det finns för mycket kongrester.

En intressant aspekt som framkom från några deltagare var att vi oftast använder för stora fluster på våra bikupor. Det gör det svårare för bisamhällena att försvara sig mot röveri från andra bisamhällen och från getingar.

Med mindre fluster blir det lättare för bina att reglera värme och ventilation om flustret sitter en bit upp och inte vid botten. Bina utnyttjar kakbygget närmast flustret mer och effektivare för yngel. Optimala placeringen av flustret om vi lyssnar på vildsamhällen skulle kunna vara mellan låda 1 och 2. Då blir det ingen risk för igentäppta fluster på vintern. Botten är lika välstädd fast det är en bit upp till flustret. Se Bitidningen jan/feb 2020.

ERIK ÖSTERLUND

Kom och tala om vad ni gör på andra håll än i Hallsberg!

Hallsbergsområdet har inrättat en renparningsplats i centrumområdet med stöd av distriktet.

Ta kontakt med ordföranden Peter Tesell om ni vill para drottningar där

Vi planerar en ny träff **lördagen 28 mars 2020** för intresserade i och utanför distriktet för att de som är engagerade i avel för varroaresistens ska kunna träffas och inspirera varandra.

Ring Peter Tesell.
070-6199606; tesell@telia.com



Här kollar Susanna Kivling angreppsgraden. Kolla angreppsgraden två gånger om året med skakburken (här Easy Check) eller biodlingsappen Beescanning. Mer om hur man gör finns här: <http://elgon.se/resistensavel.html>



Så här kan en kupa med sk halvlådor se ut med ett litet fluster (7 x 14 cm) placerat mellan första och andra lådan. Se mer i Bitidningen jan/feb 2020.



Marcus Adolfsson



Vintergäck Eranthis hyemalis, vårens första blommor.



I mars blommor penséerna i växthuset. Fina dagar kommer bin på besök för att samla nektar och pollen.

Tiden för förberedelse

Nu har vi kommit en bit in på det nya året. Vintern har ännu inte siktats, eller snarare kommit och gått. Mest gått faktiskt. Men Kung Bore har gjort dråpliga och överraskande nedslag förr.

Själv går jag runt i trädgården och söker tecken på vår. Ett och annat ljusgrönt foderblad tittar upp. Utmed husväggarna tvingar sig snödroppar och krokus upp bland nedvissnade perenner, skyddande granris som börjat barra.

Många av er läsare känner säkert igen er. Plötsligt, där under ett skrynkligt brunt och torrt lönnblad ser man det. Det lilla ljuset av hopp, vörndnad. Vintergäcken blommar. Ni trädgårdsvänner tänker, "hos mig har de blommat över". Men ni förstår. Vår gård ligger i ett nordostligt läge. Kommer snön ligger den kvar länge. Kommer ingen vinter, så tvekar ändå våren.

Tiden har hunnit ikapp. Boken jag började läsa tog slut, började på en ny. Mitt i en läsande mening, under djup tystnad. Telefonen plingar. En påminnelse. Var ska jag nu vara?

Från köket hörs, det är lugnt. Det är bara din påminnelse om texten till Bitidningen. – Tack. Sjunker in i boken och avslutar kapitlet i Lotte Möllers bok.

Ute i bigården ser allt bra ut. Alla samhällen har klarat vintern. Fodertillgången är god. En skogsmus hälsade tidigt på i en av kuporna, och fick flytta tillbaka till skogen. Den hade hittat ett litet hål som nu är åtgärdat. I detta avsnitt blir det inte så mycket om själva bigården, och det beror helt på att det inte händer så mycket där, i mars, i norra Götaland. Men vi hade faktiskt några dagar med riktigt höga temperaturer och vinden var svag. Då passade jag på att snabbt kika till samhällena och få en förnimmelse om vad som komma skall.

Trädgårdsmänniska som jag är, har jag faktiskt hunnit med att gå igenom en del fröfirmor också. Beställningar på försommarens växter är klara. Nu räknar jag på jordmängd, krukor och plantavstånd till växthuset odlingar. I detta avsnitt tänkte jag därför tipsa om lättodlade växter, som brukar ta slut i fröhyllan, eller som ofta ses i välsorterade handelsträdgårdar.

Vill man så egna växter och förkultivera, så rekommenderar jag växter som ger bra med nektar och pollen över olika delar av säsongen, som förgätmigej, vit el. blå bolltistel, akleja, fingerborgsblomma och lavendel. Bolltistel, fingerborgsblomma och akleja ska tilläggas att de ibland inte blommar förrän året efter.

Listan över växter som mina bin faktiskt gillar kan göras lång, och det verkar som om växterna kickar igång bina om våren. Här följer de lökväxter och örter som vi har i trädgården, ordnade i blomningstid: Tibast, Krokus, Snödroppar, Penséer, Porslinshyacint, Tussilago. Naturligtvis finns det stora variationer kring när blomningen sker, men i mars om solen värmer och tjälen har hållit sig grund, så brukar ändå dessa växter kunna ge både nektar och pollen. Tibasten som blommar först, brukar ibland hunnit blomma över innan bina hittat ut ur kupan.

Har man inte möjlighet att plantera växter i anslutning till sin bigård, så funkar det fantastiskt bra att ge bina en av de där honungsburkarna som är halvfull, eller som har skönhetsfel.



Även i mars kan kylan slå till, så lyft inte bort vinterpackningen för tidigt.



Rena fina ramar och spända trådar gör in-smältning av mellanväggar lätt. Perfekt att göra de dagar då kylan eller regnet slår mot fönstret.

Ett varningens finger, bina bör ha rensningsflugit innan man ger dem honung, då det kan bli lite magstarkt efter den sockerlösning de levit på under vintern. På så vis undviker man utsot i kupan, om det skulle bli ett bakslag i vädret, och rensningsflygningen inte är avklarad ännu.

När bina rensat sig, startar biåret, om än rätt så trögt. Drottningen börjar lägga ägg.

Dagar då solen lyser och temperaturen ligger kring 8-10 grader, ser man bina komma hem med pollen till kupan. Vet man med sig att bina har ont om foder kan det vara klokt att drivfodra med 50% sockerlösning. Finns foder, kan det dock vara klokt att sätta fram vatten, så att bina kan mata larverna med foder och pollenblandning. Har man dessutom för avsikt att byta drottning i sina kupor, tycker jag att det är klokt att lägga in sin beställning till sin drottningodlare.

Jag har hunnit med mina förberedelser. Kokat ramar, tvättat, lämnat smält vax och fått tillbaka mellanväggar. Så nu står lådorna förberedda med rena fina

ramar, spända trådar med mellanväggar och raka avståndsstift. Jag har lärt mig att när den snabba utvecklingen om våren kommer, så har man inte tid att stå med ramarna. Var förberedd och utvilad så ordnar det sig. På min lilla "att göra lista" står bara två saker kvar. Städa av golvet i bigårdshuset och snickra fler drönar-ramar. Så med lite tur, hinner jag avsluta boken innan biåret dragit igång på allvar.

MARCUS ADOLFSSON

Marcus Adolfsson

Jag har 8 samhällen och på dessa producerar jag 2-4 avläggare/säsong som jag sedan säljer till nybörjare i föreningen. Den honung som slungas säljs direkt till privatpersoner, men också till mindre butikskedjor. Sedan våren 2019 är jag också Bitillsynsman.

Vi, som består av mig själv, sambo Björn, våra tre hundar och en katt, bor på en gård, 2 mil sydväst om Linköping. Precis i gränstrakten där skog övergår i slättlandskap.



Tibast eller Källarhals *Daphne mezereum*, den först busken som blommar på bar kvist. (Obs! hela busken är mycket giftig).



Joel Svenssons Vaxfabrik

www.joelvax.se | 0431-430055 | info@joelvax.se

KUPFEST

Till och med V. 10!



I KUPFEST INGÅR

- » 1 st Nätbotten
- » 1 st Flusterförminskare
- » 1 st Musskydd till ovan
- » 2 st Skattlådor
- » 20 st Trådade ramar
- » 1 st Tak
- » 1 st Täcksiva
- » 1 st Spärrgaller

Finns i formaten:
Lågnormal & HLS

Priser inkl. moms, exkl. frakt.

PRIS: 1195 :-

NYHET!

PREMIUM LÅDA



- » Formgjutna plastkanter i hårdplast
- » Ingjutna rambärlister
- » Nydesignade handtag
- » Djupare handtag för bättre grepp

Byte till Premium låda

Pris: 30 :- / låda

* Priset avser mellanskillnad för standard låda och premium låda.

NY HONUNGSSLUNGA TILL SÄSONGEN?

Kontakta oss så hjälper vi dig hitta rätt!

MINIMA-LINE



CLASSIC-LINE



PREMIUM-LINE



Miljöpris till Kullabygden



Från vänster: Thomas Henriksson, Anna-Lena Blomquist Sandell, Christina Svensson samt Ingemar Lindman. Bilden kommer från Höganäs Kommun och är tagen av Maria Berkmo.

Kullabygdens biodlarförening har prissats för sitt miljöarbete.

Med motiveringen "För deras engagerade arbete för att stärka naturvärden i Kullabygden" och med beskrivningen "Föreningens arbete med att utbilda, främja och förenkla för biodling i Kullabygden ger en ökad medvetenhet om vårt beroende av naturens producerande ekosystemtjänster.

Biodlarna hjälper också lokala matproducenter som är beroende av pollinerare för sin produktion, dessutom ger biodlarna lokalt producerad honung. Med mer grön-stråk med blommande växter för bin gynnas också vilda pollinerare som ger positiva effekter för den biologiska mångfalden i Kullabygden. Föreningen fick, i samband med fullmäktigemötet i november, mottaga tjugohundranittionio års miljöstipendium som, förutom diplom, även gav en prissumma till föreningen.

Vad pengarna skall användas till är inte bestämt men skall komma såväl pollinerare som kommuninvånare till del.

– Vi i Kullabygdens biodlarförening är stolta och tacksamma för priset. Bland annat ger det oss möjligheter att hyra in intressanta föreläsare och anordna andra aktiviteter för våra medlemmar, säger föreningens ordförande Ingemar Lindman.



NOTERAT

Stöder av bisamhällen

De polisanmälda stöderna av bisamhällen fortsätter i ungefär samma omfattning som tidigare år.

Under 2019 polisanmäldes 21 stulna samhällen vid 9 tillfällen. Det visar att även om enskilda biodlare drabbas är risken ytterst liten utifrån de cirka 150.000 bisamhällen som vi har i Sverige.

Det går inte att hitta några speciella omständigheter som skulle visa på ökad fara för att bli utsatt. Stöderna sker både av samhällen som står på pollineringsuppdrag, och samhällen som finns i skogen där få ögon vaktar dem. Det har också skett stöder inne på såväl villatomer som koloniområden.

Även tidpunkterna är oregelbundna. Stöderna har skett både på våren och hösten när bikuporna är lätta att bära och lasta, men också mitt i säsongen då det står flera lådor honung på kuporna. Vid flera tillfällen syns spår av fordon i anslutning till bigården, men även kupor som burits en längre bit har stulits.

Min bedömning är ändå att det huvudsakliga syftet med stöderna är att tillskansas sig bisamhällen och kupa. Alltså någon mindre nogräknad biodlare som börjar med bin, utökar eller ersätter egna förluster.

Minst lika tråkigt är när våra samhällen utsätts för skadegörelse. Här går det inte att hitta någon samlad statistik. Vår medlemsundersökning visar att knappt 2% har drabbats av stöld eller skadegörelse de senaste åren. Under 2018 anmäldes tre större stöder av bisamhällen, 36 st, 13 st och 70 st samhällen. Inga sådana stora stöder har rapporterats 2019. Det finns inga noteringar om framgång i utredningsarbetet i dessa utredningar.

BJÖRN DAHLBÄCK

BIODLING I FRANKRIKE

Flytande guld från Provence

Text: LENA GRAPE LILLIEHORN

Lavendelhoning. Smaka på ordet.

Det väcker tankar om ett milt surr över blånande rader på ett vidsträckt fält. Cikadornas intensiva filande, doften från den heta jorden, solen som obarmhärtigt bränner.

Lavendelhoning är känd runt om i världen och lavendelkulturen är viktig i Frankrike, inte minst när det gäller turism. Och man kan faktiskt säga att honing från lavendel är en förstklassig kombination av färg, doft och smak. Plus att det i Sydfrankrike ofta är optimala väderförhållanden för bin.



Talesättet ”flitig som ett bi” är ingen slump. När växterna blommar är det bråttom att samla in all nektar och pollen som behövs för honungsproduktionen – och som vi så småningom kan få njuta av.

Traditionellt anses bin flyga max tre kilometer från kupan för att samla nektar, när det gäller pollen anses att det samlas inom en kilometers radie hemifrån.

När det gäller honing behövs det stora fält för att få ihop så mycket nektar och pollen att honungen till och med tar smak av blommorna. Det kallas då för monoflor honing eller ”sorthoning”, något som är vanligt i Frankrike.





Det är ett av de stora nöjena när man är på semester i södra Europa att gå på marknad och handla såväl grönsaker och frukt som hemproducerad honung och ägg. Och alla de härliga namnsorterna av honung som vi hittar på marknader och i butiker runt om i södra Frankrike ska vara honung producerad med en huvudsaklig dragväxt.

Det fina klimatet på Rivieran gör att säsongen är mycket lång. Det finns till och med vinterblommor som får besök av bin. De tar färg och smak efter blommorna som bina besöker, en minst sagt exklusiv smaksättning.

Det kan kanske vara roligt att lära sig lite mer om vad som finns i de gyllene burkarna, när vi står där vid marknadsståndet och försöker välja.

Lavendel: Ljus färg, doft av mandel. Honung av äkta lavendel är lite gulare och har mer blommiga aromer än den näraliggande lavandin-honungen.

Ljung: Honung från vit vårlyng är mycket typisk, med krämighet och ”solbränd” beige ton, doft av lakrits och smak av karamell och kakao. Hösthonung från ljung är rödfärgad och har en intensiv doft och arom.

Rosmarin: Klar honung med en subtil doft och finstämda smaker.

Akacia: Den vitblommande robinian (*Robinia pseudoacacia*) är en mycket viktig biväxt i andra regioner, som Rhône-Alpes, men trädet ger mycket sällan honung i Provence. Därför sänder många biodlare sina bisamhällen norrut, en riskfylld handling eftersom blomningen är kort och känslig för väderomslag. Akaciahonungen är ljus och har en fin doft av vanilj med blommiga doftnoter. Akacia är den enda växt som ger flytande honung som inte kristalliserar.

Gran: Granar finns i bergen på mellan 400 meter och 1900 meters höjd, ofta tillsammans med lövträd, exempelvis bok. De är inte så vanliga i den sydligaste regionen, men desto mer i Jurabergen. På granarna bildar löss honungsdagg, som samlas in av bina och ger stora honungsskördar. Färgen på honungen är mörk med gröna reflektioner. Honung av ho-

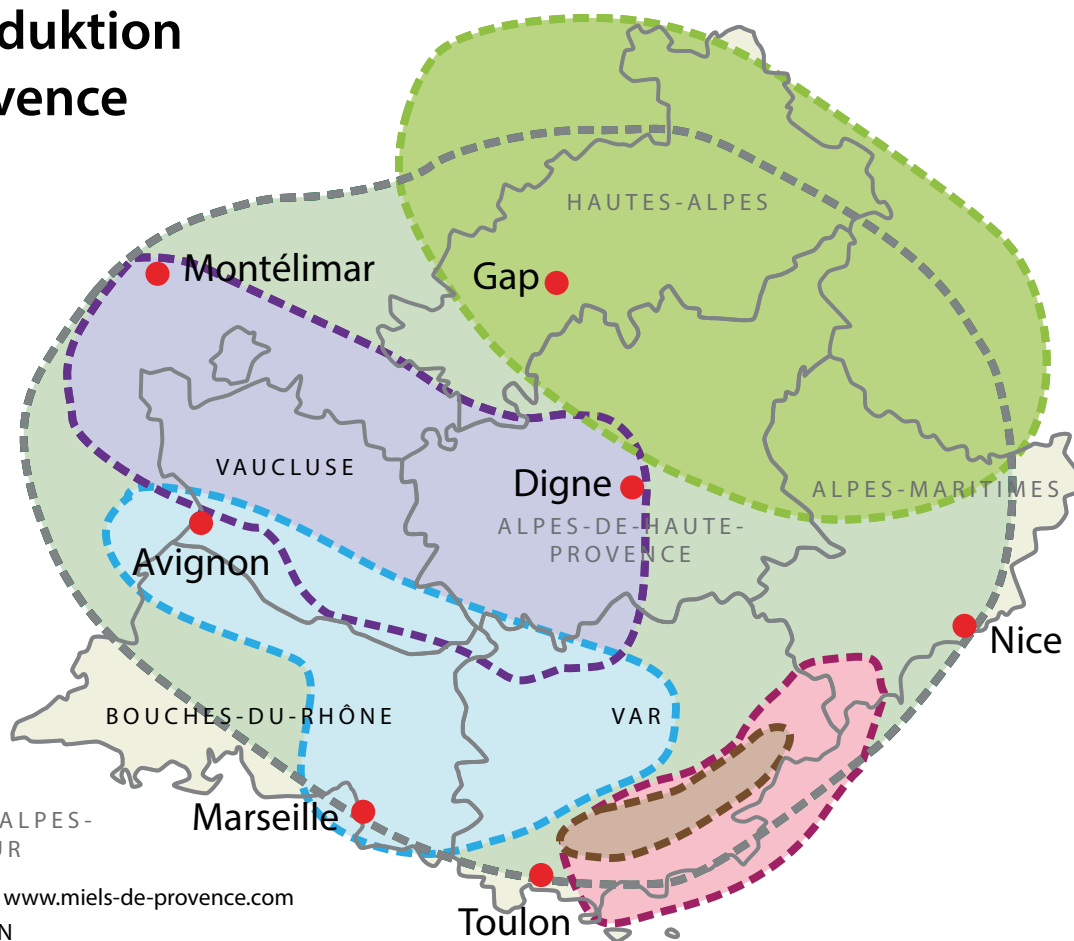


Honungsproduktion i franska Provence

-  Lavendel
-  Rosmarin
-  Ljung
-  Kastanj
-  Alpväxter
-  Skog



PROVENCE-ALPES-CÔTE D'AZUR



Källa: Apiculteurs en Provence, www.miels-de-provence.com
 Grajk: LENA GRAPE LILLIEHORN

ningsdagg håller sig flytande under lång tid. Den är aromatisk och smakar av malt och torkade frukter.

Kastanj: Kastanjeträd växer uteslutande på kiselhaltig jord. Även här finns det mer norrut och många provencalska biodlare flyttar sina bin i juni för att producera denna honung med stark karaktär. Framför allt produceras kastanjehonung i trakterna av Isère, Ardèche och Cevenerna. Honungens färg är mörk och har stark smak. Många anser att den är absolut bästa honungen. Här finns doftnoter av trä och smak av karamell och kokt frukt.

Lind: I Haute-Provence väster om Nice planteras ofta lindar nära hus. Bina blir helt förtrollade av den söta doften från trädens nektar. På lindar finns också mycket honungsdagg, något som alla som parkerat bilen under en blommande lind lärt sig. Linden är en av de absolut viktigaste biväxterna. Lindhonung är ljusgul med en stark, frisk doft och smak av eukalyptus.

Det finns också honungssorter som är mycket exklusiva. Beroende på vädret kan skörden bli liten och dragväxterna finns endast på enstaka kalkrika områden. Det kan gälla exempelvis dessa sorter:

Kyndel: Denna aromatiska växt, släkt med både timjan och rosmarin, blommar på sommaren. Men för att den ska erbjuda sin nektar till bina, krävs en månad med regn i augusti. Och i Provence är regn i augusti sällsynt.

Smultronträd: En mycket vacker medelhavsbuske i den höga maquisen kallas smultronträd. Honungen är gul, doften stark. I smaken finns både kaffearom och kraftfull bitterhet med tanniner.

Alpreigionen i regionen Provence-Alpes-Côte d'Azur sträcker sig från södra Alperna nära den italienska gränsen. Här över 1200 meters höjd syns det alpina in-



På marknader i Frankrike finns alltid många sorters närproducerad honung att köpa från privata biodlare. Foto: Lena Grape Lilliehorn.



flyttandet tydligt: floran förändras. När sommaren kommer kan bin skörda exceptionell honung.

Hallon: Både trädgårdshallon och hallon från höga höjder på alpslutningarna är attraktiv för bin. Honungen är klar, med en liten träarom.

Backtimjan: På alpslätterna kan aromatisk timjan bilda en fullkomlig matta på marken. Det är en växt för soliga slätter upp till 3000 meters höjd. Mörk honung med en rödbrun ton. Doftar ganska starkt och smakar av balsam, mentol och kokt frukt.

Rhododendron: Fjällfloras absolu-

” Ogräs som bin kan ha nytta av

ta juvel är rhododendron på hedar från 1200 meter till 2600 meter. De blommor från maj till juli beroende på höjd och exponering. Rhododendronhonung är eftertraktad för sina vedartade doftnoter.

Tillsammans med de här viktiga biväxterna finns en hel mängd ogräs som bin kan ha stor nytta av. Ett exempel är sand-senap, som också kallas italiensk rucola eller vild rucola (*Diplotaxis tenuifolia*), en gulblommande ört som blommor generöst hela året tillsammans med blåbär, vallmo och tistlar. Och om vi kunde acceptera lite fler ogräs i odlingar skulle det ge ännu fler blommor som bin behöver.

LENA GRAPE LILLIEHORN

HONUNG I MATEN

Honungscitronett

En fräsch dressing till salladen är en citronett med lavendelhonung. Pressa en citron, blanda med 1 msk dijonsenap och 2 msk lavendelhonung. Salta och peppra. Vispa kraftigt medan du droppar i olivolja i önskad mängd. Smaka av



HONUNG I SIFFROR

Kina är den i särklass största honungsproducenten i världen med 250 000 ton om året. Enligt aktuella siffror från EU importerar EU, som är den näst största producenten, hela 40 procent av all honung som säljs i butik från Kina. EU:s totala honungsexport är mindre än importen.

I hela EU finns det ungefär 17 miljoner bisamhällen och 600 000 biodlare, en siffra i sjunkande. Tyskland och Polen har flest biodlare i EU. När det gäller honungsproduktion i EU ligger Rumänien i topp.

Frankrike ligger på femte plats med dryga 40 000 biodlare. Tio år tidigare fanns det nära 70 000 biodlare där. I Sverige visar aktuell EU-statistik att vi har 14 000 biodlare, en siffra som hållit sig ganska konstant de senaste åren.

I Provence finns det ungefär 4 500 biodlare och 165 000 bisamhällen. Det är den franska region där det finns flest professionella biodlare. Honungsproduktionen i Provence-Alpes-Côte d'Azur uppskattas till cirka 2 000 ton per år, eller 8 procent av den franska produktionen. Lavendelhonung står för mer än hälften.

Källor: EU, http://ec.europa.eu/agriculture/markets/index_en.htm,

Apiculteurs en Provence, <https://www.miels-de-provence.com>

Tid: 9.15 - 16.00 **Plats:** Kulturcentrum Hörsalen, Kallingevägen 3, 372 30 Ronneby.

LÖRDAG

21
MARS

BIODLINGSKONFERENS - Ronneby

Programmet riktar sig främst till biodlare med ett par års erfarenhet, men alla är välkomna. Själva konferensen är gratis och finansieras av EU-medel, genom det Nationella programmet för Biodlingssektorn. Deltagarna betalar själva för förmiddagsfika, lunch och eftermiddagsfika, kostnad 130 kr. Begränsat antal platser!

Betalning:

Betalning för förtäring inbetalas till Bankgiro 5895-6921 eller via Swish 123 447 21 30. **Ange avsändare när du betalar.** Önskemål om specialkost anges vid anmälan. **Anmälan är bindande, ingen återbetalning.**

Vid frågor, kontakta: Richard Johansson
richard.johansson@biodlarna.se eller
på 0142-482 005



Studieförbundet
Vuxenskolan



Tid	Ämne	Föreläsare
09.15	Fika och mingel	
10.00	Bihälsa	Björn Dahlbäck
11.00	Bensträckare/mingel	
11.30	Utbildning	Lennart Johansson
12.30	Lunch	
13.30	Näring-andelsbiodling	Leo De Geer/Nils Reppen
14.30	Fika	
15.00	Honungshantering	Ingmar Wahlström

Anmäl dig
senast
12:e mars



BIODLARNÄ

Tid: 9.15 - 16.00 **Plats:** Stiftsgården Tallnäs, som ligger strax utanför Skillingaryd

SÖNDAG

22
MARS

BIODLINGSKONFERENS - Skillingaryd

Programmet riktar sig främst till biodlare med ett par års erfarenhet, men alla är välkomna. Själva konferensen är gratis och finansieras av EU-medel, genom det Nationella programmet för Biodlingssektorn. Deltagarna betalar själva för förmiddagsfika, lunch och eftermiddagsfika, kostnad 170 kr. Begränsat antal platser!

Anmälan görs till:

Sture Käll sture.kall@telia.com eller på 0738-345016
Önskemål om specialkost anges vid anmälan.

Betalning:

Betalning för förtäring inbetalas till Bankgiro 399-2674 eller via Swish 0738345016.
Ange avsändare när du betalar.
Anmälan är bindande, ingen återbetalning.



Tid	Ämne	Föreläsare
09.15	Fika och mingel	
10.00	Bihälsa	Björn Dahlbäck
11.00	Bensträckare/mingel	
11.30	Utbildning	Lennart Johansson
12.30	Lunch	
13.30	Näringsbiodling	Leo De Geer
14.30	Fika	
15.00	Honungshantering	Ingmar Wahlström

Anmäl dig
senast
8:e mars



BIODLARNÄ

Tid: 9.15 - 16.00 **Plats:** Marsbäckens Vandrarhem, Linnéasalen, Västervik

LÖRDAG

4

APRIL

BIODLINGSKONFERENS - Västervik

Programmet riktar sig främst till biodlare med ett par års erfarenhet, men alla är välkomna. Själva konferensen är gratis och finansieras av EU-medel, genom det Nationella programmet för Biodlingssektorn. Deltagarna betalar själva för förmiddagsfika, lunch och eftermiddagsfika, kostnad 195 kr. Begränsat antal platser!

Betalning:

Betalning för förtäring inbetalas via Swish 123 176 58 58

Ange avsändare när du betalar. Önskemål om specialkost anges vid anmälan. **Anmälan är bindande, ingen återbetalning.**

Anmälan görs till:

Niclas Johansson, nicjo987@gmail.com
0723-295076

Tid	Ämne	Föreläsare
09.15	Fika och mingel	
10.00	Bihälsa	Vivianne Boman
11.00	Bensträckare/mingel	
11.30	Utbildning	Lennart Johansson
12.30	Lunch	
13.30	Min biodling	Therese Ekebratt
14.30	Fika	
15.00	Honungshantering	Ingmar Wahlström



Anmäl dig
senast
26:e mars



Tid: 8.45-15.30 **Plats:** Best Western Strand Hotel, Strandgatan 34, 621 56 Visby, telefon: 0498-258 800

SÖNDAG

5

APRIL

BIODLINGSKONFERENS - Visby

Programmet riktar sig främst till biodlare med ett par års erfarenhet, men alla är välkomna. Själva konferensen är gratis och finansieras av EU-medel, genom det Nationella programmet för Biodlingssektorn. Deltagarna betalar själva för förmiddagsfika, lunch och eftermiddagsfika, kostnad 295 kr. Begränsat antal platser!

Betalning:

Betalningen för förtäringen inbetalas till Bankgiro 5309 -

4306. **Kom ihåg att ange avsändare när du betalar.**

Önskar du specialkost anges detta vid anmälan.

Anmälan är bindande, ingen återbetalning.

Anmälan görs till: gotland@sv.se

Vid frågor, kontakta:

Lekbir Belmhamdi 070-799 47 58

Gösta Cedergren 073-981 43 30

Tid	Ämne	Föreläsare
08.45	Fika och mingel	
09.30	Bihälsa	Vivianne Boman
10.30	Bensträckare/mingel	
11.00	Utbildning	Lennart Johansson
12.00	Lunch	
13.00	Min biodling	Therese Ekebratt
14.00	Fika	
14.30	Honungshantering	Ingmar Wahlström



Anmäl dig
senast
26:e mars



REPORTAGE

-Utan Lenas text ingen bok säger Åke som tagit bilderna till parets gemensamma bok, Binära upplevelser.

En gemensam bok om bin

BILDER: ÅKE H NILSSON

Författarparet bor precis så där som man vill och tror att författare ska bo. Mitt ute i skogen i ett gulligt torp med en närbelägen ateljé. Här trivs båda, och deras bin bra.

Boken har de skapat utifrån Lenas intresse för bin. Intresset för bina delar de visserligen men med olika ingång. Lena Wyrner är biodlaren och Åke H Nilsson är den som fascinerats av binas liv och följt dem med kameran i flera år.

-Vi är överväldigade av den respons vi fått av boken, säger Åke.

Lena berättar att hos flera som inte är biodlare har boken väckt ett intresse för biodling.

-När vi köpte det här torpet tyckte min pappa som var biodlare att här behövs bin och ställde därmed två bikupor i vår trädgård.

Det var för tjugo år sedan och nu har de bikuporna utökats till nio stycken.

Efter att Åke avvecklat sitt företag som teknisk illustratör och pensionen hägrade tog han upp sitt ungdomsintresse att fotografera.

-Med bina upptäckte jag utmaningen

att plåta deras vardag. Efter otroligt gnetande och övande så hittade jag till slut formen för att fotografera bina, berättar Åke.

Med sina bilder vill han visa vardagslivet hos bina. Bilderna i boken har han samlat på sig sedan 2006.

-Som fotograf är man angelägen att bilderna ska hålla hög teknisk kvalitet därför är de flesta av fotografierna i boken relativt nytagna, berättar han.

Lena arbetar bland annat som konstkonsult och konstnär, men skrivlängtan har alltid funnits.

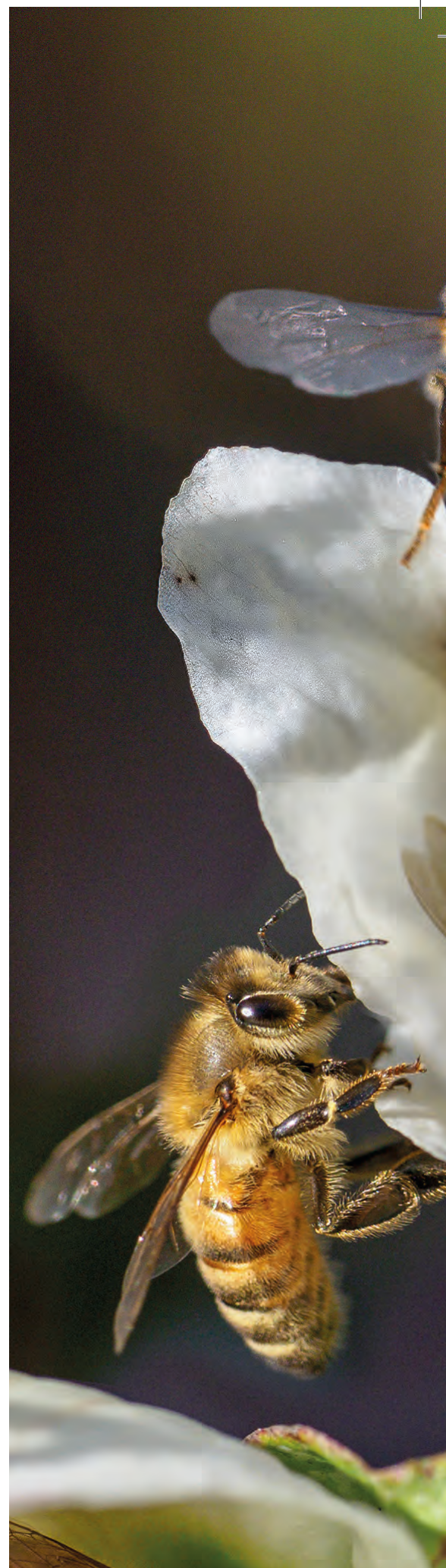
-Men det är det där med att verkställa, det kan ibland vara en prioriteringsfråga, säger hon.

Förutom bina finns en stor trädgård att sköta. Att lägga ifrån sig bidräkten och trädgårdsredskapen krävde disciplin.

Hur fick ni idén till boken?

Åke lägger ofta ut bilder på Facebook och det var flera som uppmärksammade hans fantastiska bilder och efterfrågade en bok, berättar Lena.

Boktanken fick sedan ligga och puttra tills Lena såg en röd tråd.







Att bli med bin kan vara en omvälvande händelse, precis som att bli med trädgård och odling.



Lena Wyrner är biodlaren och Åke H Nilsson är den som fascinerats av bins liv och följt dem med kameralinsen i flera år.



Bina får behålla en del honung till sin övervintring. Det ska helst vara honungsramar från försommarens rika blomstervariation.



Sommarens bigårdsspyspel handlar mest om att ha koll på utrymme, utrymme och åter utrymme.

–Min tanke var att vi inte skulle göra en handbok, det har vi inte kunskap till. Jag ville hellre lägga texten på en poetisk nivå. Hur funderingarna går kring ansvaret, hur tänkte jag där, hur gör jag nu, varför håller jag på med biodling, förklarar Lena.

Bilderna låg där och skvalpande på hårddisken tills Lena kom med texter, som senare visade sig vara utkastet till halva boken.

–För att i lugn och ro skriva klart texterna i boken åkte jag till Dalarna en vecka. Där skrev jag, åt god mat, promenerade och skrev igen tills texterna var klara, säger hon.

Boken inleds med vinter. Hur står det till i kupan, man lägger örat emot, lyssnar och längtar.

–Lena beskriver det så fint i sina texter. Lena har hittat känslan för varje säsong, tycker Åke.

–Jag ville hålla samma ton i boken, att tankarna skulle vara personliga men inte för privata, säger Lena.

Lena passar på att berömma Åke för hans bilder.

–En ypperlig teknik och fin komposition och en vilja att berätta något. En bra bild ska kunna berätta utan text, den talangen har Åke, säger Lena när hon sammanfattar hans bilder i boken.

Utformningen av boken har de gjort tillsammans. Boken har redan beställts av många i Sverige och även till några grannländer, Åland, Finland, Danmark och även till USA.

Vad blir nästa bok?

–Vi har fått tips om att vi borde översätta den här boken, säger Lena.

–Jag har en liten bubblande önskan att göra en berättande bok om mitt yrke som nu är historia -teknisk illustratör, säger Åke.

Utanför torpet är det nu mörkt. Man skymtar lite av sjön och den storslagna trädgården. Bina sover än, men snart stundar våren.

MIA KARLSVÄRD



Under senare år har vi märkt ett ökat intresse för blomstersökande insekter i media. Intresset riktar sig främst mot insekternas roll som viktiga pollinatörer av våra jordbruks- och trädgårdsgrödor, men även beträffande den biologiska mångfalden.

Honungsbin och vilda pollinerare – finns det mat åt alla

Biodlingen har fått ett uppsving i Sverige och lokalproducerad honung har blivit mer eftertraktad. Vi har inte tidigare haft så många bisamhällen i landet sedan strax efter andra världskriget och det är mycket glädjande för både honungsälskare och för grödor som kräver insektspollinering.

Samtidigt har vi sett en tillbakagång av antalet arter för många vilda bin och humlor det senaste halvsekle. Det finns säkert flera orsaker till detta och man kan inte i dagsläget ge ett entydigt svar. Vi vet emellertid att odlingslandskapet under de senaste 100 åren har förändrats i slättbygden från att vara ett småskaligt jordbruk med mosaikartat odlingslandskap till dagens monokulturer. Detta har bidragit till minskad födotillgång för många insektsarter som är specialiserade på vissa blommor. Det effektiviserade jordbruket medför också att tillgången på bostäder för vilda bin har minskat kraftigt. Användning av växtskyddsmedel är också en bidragande orsak till minskningen av vilda pollinerare i åkerlandskapet.

I Danmark har sedan flera år tillbaka pågått en intensiv debatt mellan naturvårdare och biodlare. Naturvårdarna hävdar att honungsbin tränger ut vilda bin och humlor vilket bland annat är orsaken till att vilda pollinerare får svårare att hitta föda. Man föreslår till exempel regleringar för biodlare på känsliga områden som till exempel naturreservat.

Varför har man fått en debatt i Danmark men inte i Sverige?

En av de bidragande orsakerna till den uppblossade debatten i Danmark kan vara bitätheten. Det finns fler bisamhällen per kvadratkilometer i Danmark jämfört med Sverige och att man i Danmark har proportionerligt större andel odlad areal med jordbruksgrödor, mer mo-

nokulturer och därmed mindre andel naturmark.

Jordbruksverket ser ett stort behov av att samla så mycket kunskaper och erfarenheter om problematiken som möjligt. Vi bjuder därför in till konferensen "Honungsbin och vilda pollinerare – räcker maten åt alla" den 25 mars i Linköping, där olika föredragshållare lägger fram fakta om ämnet. Syftet är att det ska bidra till ett konstruktivt framtida arbete så att födoresurserna och tillgång på boplatser förbättras för våra pollinerande insekter. Vi behöver både en ökad honungsproduktion och fler vilda pollinerare i Sverige för att leva upp till målet om en ökad matproduktion i livsmedelsstrategin och målet om "Ett rikt odlingslandskap".

Vi börjar dagen med en inledning av generaldirektören för Jordbruksverket, Christina Nordin. Sedan kommer vi att redogöra för en uppdaterad rapport om det ekonomiska värdet av honungsbinas pollinering i våra odlade grödor. Våra honungsbin gör som bekant en stor insats genom sin pollinering av främst oljeväxter, fröklöverodling, samt frukt- och bärödling. Därefter kommer representanter för Sveriges Biodlares Riksförbund och för Biodlingsföretagarna in med en överblick av den svenska honungsproduktionen och lite statistik kring medlemmar och fördelningen yrkesbiodlare kontra hobbyodlare.

Vi har bjudit in två experter på vilda humlor respektive solitärbin. Artur Larson från Artdatabanken ska berätta om humlors födobehov och hur känsliga de är för konkurrens av honungsbin. Sedan går vi över på solitärbin och får lyssna till Magnus Stenmark från Ecom när han mer ingående berättar om solitärbinas krav på boplatser och födobehov. Hur kan man genom enkla åtgärder hjälpa solitärbin i odlingslandskapet med bibä-



dar, biholkar och genom att så ängsblommor.

Lina Herbertsson från Lunds universitet berättar om några konkurrensförsök som utförts i Skåne samt ger en sammanfattning av forskningsläget i andra länder. Joachim de Miranda ska berätta om sjukdomsspridning mellan honungsbin och vilda bin. Är införsel av lådhumlor ett hot mot våra inhemska arter?

Yoko Dupont, forskare från Aarhus Universitet i Danmark, kommer att redogöra för den debatt om konkurrens som pågått i Danmark i flera år. Vad kan vi lära av vårt grannland och vilka misstag ska vi undgå.

Lotta Fabricius Kristiansen från Pollinera Sverige berättar om nätverk för alla som jobbar med pollineringsfrågor. Ann-Marie Dock Gustavsson, som sista föreläsare, ger oss inblick i vad Jordbruksverket arbetar med beträffande kompetensutveckling inom ett rikt odlingslandskap och biologisk mångfald. Vad har lantbrukarna för möjligheter till ekonomiskt stöd för att etablera mellangrödor och blomrika kantzoner i jordbrukslandskapet. Sist ges möjlighet till en frågestund och avrundning av dagen. Hur går vi vidare för att stärka möjligheterna för hotade pollinerare?

Konferensen vänder sig främst till dig som arbetar med rådgivare inom "Ett rikt odlingslandskap. Det kommer senare en artikel i Bitidningen om konferensen där jag redogör för innehållet och vad man kom fram till.

BJÖRN GUSTAVSSON,
Rådgivare biologisk mångfald och bihälsa
Jordbruksverket

**Honungs
Gården** på Bjäre

Monica Larsson
professionell drottningodlare

Vi säljer **Buckfast drottningar** odlade efter testat avelsmaterial som medför snabb vårutveckling, är fromma, svärmtröga, har bra rensnings förmåga och är mycket högavkastande. Vill du veta mer, beställa eller begära offert? Besök gärna oss på hemsidan:

www.honungsgarden.com

ring **0702061994** eller mejla på monica@honungsgarden.com

Fraktfritt på beställningar före 1 maj 2020

Kampanj

T.o.m. 20-04-30



Vi valsar och autoklavar
ditt vax separat

Kontakt

Beefuture.se

0762 33 10 36

Beefutureab@outlook.com

För medlemmar
i Biodlarna

**Ansök om
Agrolkortet**

Fram till den 15 mars
får du första året avgiftsfritt.

Som medlem i **Biodlarna** har du rätt att ansöka om Agrolkortet som riktar sig till medlemmar inom de gröna näringarna.

Agrolkortet gör det möjligt att tanka med 20-60 öres rabatt per liter på utvalda tankstationer.

Skaffa Agrolkortet du också!

Läs mer och ansök här:

www.biodlarna.se/ansok-om-agrolkortet



Lustgården Friska, starka bin ger glada biodlare

kräftfoder & hälsokost till dina bin

www.lustgarden.biz

upptäck vår sköna ventilerade bioverall

Behandla nu! **BEEVITAL HIVE CLEAN** Minskar varroatröcket

För bästa förutsättningar när draget startar

Enda medlet du kan använda på våren!

Ofarlig för bin, honung och människa

ger **BEESTRONG** starka bin tillsätts i flytande foder

**CANDIPOLLINE[®]
GOLD**

Foderdeg med en komplett uppsättning av aminosyror
Innehåller steriliserat bipollen

- Värstimulerar bina
- Avläggare
- Drottningodling
- Efter slutsättning för bättre övervintring

påse på ½ kg eller 1 kg

BELGOSUC

Fondabee fruc
marknadens
mjukaste foderdeg

Foderdeg & flytande foder

Invertbee flytande foder
prova smidig, kladdfri drivfodring med Belgosucs foderpåse

Hög andel inverterade sockerarter (2/3) för att efterlikna honungens egenskaper.

Lustgårdens biodling tel 035-17 55 90

Kimber Bigård

"När kvalitet inte är en bisak"



Kupan kan beställas i flertal ram mått

Kimber Bigård säljer svenska närproducerade bikupor, byggda med svensk träåvara.

- Levereras ytbehandlade med miljövänlig färglös linoljefärg, vilket stödjer ett hållbart kretslopp.

-Bin trivs bäst omgiven av naturmaterial.



www.kimberbigard.se
kimberbigard@gmail.com
+46 (0)705368854

Av Biodlare För Biodlare

Nghet!



**Heldräkt Ventilerad
Sandfärgad**

En ventilerad lättviktsdräkt designad för att vara bekvämare i värmen samtidigt som den är tålig. Swienty kvalitet! Massa fördelar med denna heldräkt! Se www.lpsbiodling.se för mer info!

CE-certifiering i CE II ✓



LP:s Biodling AB

Nghet!



Obs! Målat exemplar

Nu har vi även LP:s tråkupa!

Se mer info om samtliga kuppdelar och paketpris på www.lpsbiodling.se



**Nackakupan
Olika varianter av kuppaket
finns att beställa**



Bifor i palltank eller hink!

Se samtliga priser på www.lpsbiodling.se

Det självklara valet för biodlare i Sverige

• Service • Kvalitet • Kunskap • Omtanke

www.lpsbiodling.se



[instagram.com/lpsbiodling](https://www.instagram.com/lpsbiodling)



[facebook.com/lpsbiodling](https://www.facebook.com/lpsbiodling)

WEBBSÄND
UTBILDNING



INBJUDAN TILL UTBILDNINGEN

Rationell biodling

Från kupor i trädgården till småskalig näringsbiodlare

Innehåll:

- Ekonomi • Logistik • Material • Planering
- Avel • Avläggare • Invintring

Anmälan görs senast den 12:e mars till:

Lennart Johansson, Utbildningsansvarig

lennart.johansson@biodlarna.se

LÖRDAG
15
MARS

KLOCKAN
16.00

**Kostnad:
GRATIS**





Avgörande för framgången med nordiska biet har definitivt varit att det inte är en museal verksamhet vi håller på med, utan det gäller en biras som är konkurrenskraftig i förhållande till de importerade raserna.

Ännu ett år med nordiska biet

2019 var det den 30:e säsongen sedan Projekt Nordbi startade. En satsning av en grupp entusiaster, som inte hade några som helst garantier att lyckas.

Uppdraget var att rädda det nordiska biet i Sverige och genom avel åter skapa ett bi med erkänt höga kvalitéer. Mycket få hade ägnat sig åt avelsarbete på detta vårt eget ursprungliga bi och de som kände dess kvalitéer var inte många. De som försökt hade ofta gett upp, när det inte längre gick att para drottningarna utan hybridisering med främmande drönare, så den första uppgiften var att undersöka om det fortfarande fanns ett någorlunda rent material som var värt att bevara. Många var det som inte trodde att det fanns utan bedömde att satsningen kom för sent.

Nu var det inte för sent. Hilding Gustavssons kamp i Västerbotten och Börje Enerups i Jämtland, med fleras hade inte varit förgäves. Det fanns utmärkta mer eller mindre rasrena nordiska bin framför allt i Jämtland och Västerbotten. Det visade sig snart att det fanns många flerkämpar som slöt upp och känslan av gemenskap och av att vi arbetade med något viktigt för framtiden har svetsat ihop oss. När vi dessutom kan konstatera att vi är på god väg att lyckas skapar det en stark tillfredsställelse.

Det kanske allra viktigaste är att det nordiska biet visade sig ha kvalitéer, som vi anade men kanske inte vågade tro på fullt ut. Men avgörande för framgången har definitivt varit att det inte är en museal verksamhet vi håller på med, utan det gäller en biras som är konkurrenskraftig i förhållande till de importerade raserna. Dock har vi haft en kamp som inte är helt över än. Det krävdes ett omfattande avelsarbete med att förstärka dess goda egenskaper och selektera bort de oönskade. Det nordiska biet har dessutom haft ett oförtjänt dåligt rykte, som spridits av förkämpar för andra raser. När jag möter biodlare med sådana fördomar, ser jag denne stint i ögonen och säger: Du har aldrig sett ett nordiskt bi. Kom hem till mig så ska du få se ett äkta nordiskt bi. De besök vi inbjudit till i våra bigårdar och inte minst alla guidningar jag haft på Lurö – i sommar 6 stycken – har övertygat många om att den okunniga ryktesspridningen varit falsk.

Den återetableringen av nordbiet i Sverige sker i störst utsträckning, av naturliga skäl, i norra Sverige. Det är här som det nordiska biets goda övervintring, låga foderförbrukning och goda dragförmåga tydligast visar sig. Gunnar Jonsson i Råneå berättar, att de har noll vinterförluster och denna sommar har han haft 52 kg i medelskörd och vissa

samhällen har gett över 100 kg medan carnica, som finns i vissa delar av Norrbotten, har betydande vinterförluster och en medelskörd som ligger en bit under de nordiskas.

En orsak till att carnica biet spreds så raskt framför allt i norra Sverige var att det inte fanns några nordiska bin att få tag på. Fortfarande har vi inte kapacitet att motsvara efterfrågan. Man kan se i denna tidnings annonseringar hur det spalt upp och spalt ner annonseras om buckfastbin och enstaka annonser om carnica och ligustica men inga annonser om nordiska bin och drottningar. Förhoppningsvis ska vi kunna balansera denna skevhet i framtiden.

Vill ni veta mera utförligt om hur vi arbetat i sommar och vilka resultat vi nått, så rekommenderar jag ett medlemskap i Föreningen NordBi. Då får ni dels information om vårt arbete genom tidningen NordBi-Aktuellt, som kommer två gånger per år, dels stödjer ni vår verksamhet. Den 7-8 mars har vi vår Norbikonferens i Ånge, mer information om detta hittar du i annonsen i detta nummer av Bitidningen. Ni finner också en del matnyttigt på hemsidan nordbi.se.

INGVAR ARVIDSSON
ingvar.arvidsson@telia.com,
Projektledare

FORSKNING

Karl von Frisch var den första som med sina arbeten med bina och deras förehavanden i början på 1910-talet kunde bevisa att bina hade förmåga att med blommornas hjälp orientera sig i naturen.

Visst kan bina skilja på färger

De rikt förekommande blomfärgerna hos florans alla arter i kombination med det stora antalet blommor utgör i sin mångfald en estetisk njutning för oss människor under den blommande delen av året. Blommornas färg är dessutom till vital hjälp för de insekter som besöker dem – som exempel de honungssökande bina – främst för att de på avstånd ska kunna upptäcka dem, skilja dem åt men också för att hitta tillbaka till dem igen vid återkommande blombesök.

Binas förmåga att uppfatta färger liknar det trikromatiska färgseendet hos oss människor. Människan kan uppfatta ljusets olika färger som ligger mellan 380 och 760 nm (nm = nanometer, miljarddels meter). Området omfattar ungefär ett våglängdsområde på ca en oktav.

Binas förmåga att kunna skilja på färgerna kan även jämföras med den egenskapen hos oss.

Det finns emellertid en grundläggande faktor som skiljer våra synsinnen åt. Synsinnen hos bina har en förskjutning av känsligheten mot det kortvågiga, ultravioletta området av ljusets spektrum. I motsats till människorna kan bina alltså registrera UV-ljus på en våglängd av 310 nm medan de inte kan uppfatta det röda ljuset som har en våglängd över 650 nm. Inom detta område är binas ögon okänsliga.

Då honungsbina använder sig av UV-ljuset på ett mer selektivt sätt framträder blommornas färger för dem på ett annat sätt än för oss. Bina kan exempelvis mycket bra skilja på och karakterisera näraliggande toner hos de färger som

för oss endast upplevs som en enda färg. Medan den ena delen av UV-ljuset reflekteras och bidrar till en färgförnimmelse så absorberas den andra delen helt eller delvis i stället av blomman och ger en annan effekt. Detta kan exempelvis gälla för blommor, som vi uppfattar, har helt vita, gula eller röda blomfärger som bina då uppfattar som blommor med två - eller flera - grundfärger.

Sommarens vallmoblommor (Papaveraceae) uppfattas inte som röda av bina utan sk. "UV-färgade", dvs en blandning av de färger som den selektiva UV-strålningen ger upphov till. De gula blommorna hos skelörten (*Chelidonium majus*) eller hos johannisörten (*Hypericum perforatum*) uppfattar inte bina som gula utan mot "bi-purpur", dvs en blandning av den ena reflekterade UV-färgen



I motsats till människorna kan bina råde är binas ögon okänsliga. Foto:



registrera UV-ljus på en våglängd av 310 nm medan de inte kan uppfatta det röda ljuset som har en våglängd över 650 nm. Inom detta om- Mia Karlsvärd.

och gult. På vita blommor uppfattas vitt som blå-grönt eftersom en del av ljusets UV-del absorberas där. På grund av UV-ljusets olika reflexions- och absorptionsförmåga uppfattar de för oss vita ytorna inte vita för bina. Om ljuset reflekteras helt uppfattas blomman som vit både hos bin och av människor.

En enkel försöksanordning hos Karl von Frisch kan demonstreras så: Ett kärl med honung sätts ut på en färgad platta och efter en stund kommer bin till utfodringsstället. Efter några minuter tar man bort foderkärlet och ersätter det med en tom skål på färgplattan. Bina fortsätter att flyga till färgplattan men finner denna gång ingen honungslösning. Bina har tydligen lärt sig att sätta samman färgsignalen med en foder-giva men också att kunna behålla detta

i minnet eftersom de kommer tillbaka till – det nu tomma - honungsfatet. De har också genom belöning dresserats till en färg – de har fått ett minne som kan bestå i flera dagar.

Bina reagerade sedan på samma sätt för andra färger som v. Frisch undersökte.

På ett ännu mycket snabbare sätt lärde sig bina känna igen en blommas doft. Många blommor har i mitten ett UV-absorberande fält som gör det lättare att hitta foderkällan för bina. Blomdoften, som de sedan för med sig i sin päls till kupan, är det huvudsakliga kännetecknet till dragkällan, vars plats i omgivningen samlingsbina i kupan informeras om genom den sk bidansen.

Binas förmåga att kunna skilja på blomfärger och att lära sig dem möjlig-

gör för dem att å ena sidan flera gånger kunna utnyttja den lämnade pollen- och nektarkällan men det utgör också, vilket är botaniskt viktigt, en garanti för växten att bli pollinerad.

Så har växelspelet mellan näringsökande insekter och en strävan hos växterna att bli pollinerade funnit en gemensam lösning i förekomsten av olikfärgade blommor i vår växtvärld.

Meddelande från Niedersächsischen Institut für Bienenforschung, Celle. Tyskland.

PROF. DR JOST H. DUSTMAN och **HERMANN GEFFCKEN**

Översättning och bearbetning
Lars-Martin Liljenvall
Saltsjö-Boo i januari 2020.



Vad är honungsbinas tjänster värda

Alla är överens om att våra honungsbin är mycket flitiga och tjänstvilliga insekter. Ett bra samhälle kan dra in åtskilliga tusenlappar i honung och vax mot att vi fodrar dem för några hundra kronor.

Honungsbin befruktar också grödor och vilda växter. Vad sätter vi för prislapp på de tjänster de utför i våra odlade grödor?

Jordbruksverket har i dagarna kommit ut med en ny rapport om ”Det ekonomiska värdet av honungsbin i Sverige”. Det är en uppdatering av en tidigare rapport som ingick i Massdöd av bin – ekonomiska konsekvenser och möjliga åtgärder från 2009. I den försöker man uppskatta honungsbinas tjänster i kronor med hjälp av litteraturreferenser och de skörderapporter som finns tillgängliga. Det ekonomiska värdet av honungsbinas pollinering i odlade grödor i Sverige uppgår idag till mellan 325 och 641 miljoner kronor. Det är en ökning med 85 procent sedan den tidigare beräkningen som gjordes för drygt tio år sedan.

I beräkningarna av pollinerings värde

i olika grödor behandlas uteslutande kommersiella odlingar.

Honungsbin spelar även en stor roll för vilda bär i skogen samt för frukt- och bärproduktionen i hobbyodlingar och villaträdgårdar, men värdet av denna produktion ingår inte i denna studie. Insatsen av vilda pollinerare (humlor och solitärbin) ingår inte i denna studie.

I undersökningen används priser som lantbrukaren eller trädgårdsodlaren får för sina produkter innan dessa förädlats. Det finns emellertid flera osäkerhetsfaktorer i denna rapport. Honungsbinas pollinering av äpplen, jordgubbar och oljeväxter har störst ekonomisk betydelse – 75 % av pollinerings ekonomiska värde kopplas till dessa tre grödor.

Raps odlas idag på en areal motsvarande 105 000 hektar och utgörs till ca 90 % av höstraps. Liksom äpple blommar höstrapsen tidigt. Vi har skattat att honungsbin utgör 5-15 procent av pollineringsresten fixar vinden och vilda pollinatörer (tabell 1). Med rapsens

saluvärde på 3,90 kr/kg blir det grovt räknat 65-195 miljoner kronor.

Åkerbönan är en gröda som ökat i areal sedan förra beräkningen. Idag odlas ca 25 000 hektar åkerbönor (exkl. grönfoderproduktion) och populariteten har förbättrats tack vare högre avkastning, högre proteinhalt och ökad odlingsssäkerhet på styva jordar. Åkerbönor är både självferta och självsterila och tillgång på honungsbin förväntas öka skörden med 10-20 procent.

Klöver ingår ofta i slåttervallar men tyvärr slås vallen innan klövern hinner gå i blom. Honungsbin kommer dock till större nytta i fröklöverodling (klövern får blomma och sätta frö) där pollineringsresten är högt värderad. Honungsbin anslås ansvar för 20-30 procent av fröskörden i rödklöver och 70-90 procent av fröskörden i vit- och alsikeklöver. Rödklöver har emellertid djupa blommor vilket medför svårigheter för bina att nå ned till nektarn.

Frukt- och bärodling skiljer sig från

Gröda	Areal (ha)	Skörd (kg/ha)	Total skörd (ton)	Försäljningsvärde (kr/kg)	Försäljningsvärde (kr, miljoner tota)	Honungsbinas andel av skörden (%)	Honungsbinas andel av skörden (miljoner kronor)
Höstraps	99 646	3 350	333 814	3,9	1 302	5-15 %	65-195
Vårrops	3 701	2 090	7 735	3,9	30	10-20 %	2-5
Höstrybs	1 127	2 030	2 288	3,9	9	10-15 %	ca 1
Vårrys	1 098	1 010	1 109	3,9	4	15-20 %	ca 1
Åkerböna a)	24 270	3 560	86 401	2,5	216	10-20 %	22-43
Rödklöver b)	2 715	317	861	32	28	20-30 %	6-8
Vitklöver b)	1 886	278	524	45	24	80-90 %	19-21
Alsikeklöver b)	226	393	89	31	3	80-90 %	2-3
Äpplen c)	1 532	14 447	22 133	8,6	189	60-80 %	114-151
Päron c)	128	16 039	2053	9,2	19	50-70 %	9-13
Körsbär c)	28	3 536	99	57	6	30-50 %	2-3
Plommon c)	41	6 000	246	18	5	40-60 %	2-3
Jordgubbar c)	2 369	6 543	15 501	37	569	10-30 %	57-171
Hallon c)	131	3 191	418	93	39	25-40 %	10-16
Svarta vinbär c)	300	1 213	364	10	4	50-70 %	2-3
Blåbär c)	32	2 063	66	96	6	40-60 %	3-4
Övriga bär c)	150	580	87	30	3	20-40 %	ca 1

Tabell. Det aktuella värdet av honungsbinas pollinering av jordbruks- och trädgårdsgrödor (ej växthus) i Sverige 2019. a) data från genomsnittet åren 2014-2019; b) statistik från 2018; c) statistik från 2017

lantbruksgrödorna på grund av den stora betydelsen som visuell kvalitet har för försäljningsvärdet. God pollinering gör att egenskaper som färg och regelbunden form förbättras avsevärt.

Äpple är den gröda där honungsbin har störst ekonomisk betydelse, trots att äppelarealen inte är större några tusen hektar. Blomningen börjar från mitten av maj i södra Sverige då varken humlor eller solitärbin nått kulmen på sin reproduktionscykel. Honungsbin är vid den tiden proportionellt många till antalet jämfört med vilda pollinatörer. Päron, plommon och körsbär gynnas även dem av honungsbin då de också blommar tidigt på säsongen. Arealen av dessa har emellertid minskat under de senaste tio åren.

Jordgubbarnas blommor är väl anpassade för vilda pollinatörer som solitärbin vilka kryper runt i blomman och gör ett effektivt jobb. Jordgubbarna blommor också tidigt, speciellt de som är framdrivna under odlingsväv, när antalet solitärbin är få. Här bidrar honungsbin med en stor pollineringstjänst (10-30%), men det gäller att man inte har

konkurrerande drag i närheten eftersom jordgubbsblomman inte är speciellt rik på nektar.

Övriga bärgöröddor som hallon, svarta vinbär och trädgårdsblåbär ingår också i rapporten. Trots att arealerna är små så spelar hallon och blåbär en betydande roll på grund av sitt höga saluvärde på färskvarumarknaden. Blåbärsodling är en relativt ny företeelse i Sverige. De flesta blåbärsorter är självfertiliserade och sätter frukt genom pollen från samma sort. Bärvikten ökar dock dramatiskt när honungsbin får utföra sina tjänster genom att hämta pollen från olika sorter i odlingen.

I flera undersökningar från bland annat Danmark och USA drar man slutsatsen att odling av frukt och bär inte är möjlig utan honungsbin.

Finns det alternativ till honungsbin?

Det går att köpa humlesamhällen med jordhumlor och man kan på olika sätt gynna vilda pollinatörer. Ett trippelsamhälle kostar mer än 1000 kr och innehåller drygt 500 humlor vilket kan jämföras med ett starkt

bisamhälle på 50 000 – 80 000 arbetsbin. I lantbruksgrödor som exempelvis raps blir kostnaden för humlor alldeles för hög och antalet humlor för låg.

Odlingen av bär i tunnlar ökar mycket i Sverige. Idag finns tunnelodling motsvarande 100 hektar, vilket endast är 3 procent av bärarealen i Sverige. Honungsbin används inte i tunnlar eftersom de inte trivs i denna miljö. Här kommer humlesamhällen till sin fulla rätt liksom i grönsaksodling under glas.

I rapporten redovisas även värdet av vax- och honungsproduktion samt antalet samhällen i Sverige.

Gå in på Jordbruksverkets hemsida www.jordbruksverket.se och läs hela rapporten.

BJÖRN GUSTAVSSON,
Rådgivare biologisk mångfald och bihälsa
Jordbruksverket

Bees fly – we don't

Ett tydligt inlägg i miljödebatten från våra finska kollegor som yttrades vid det nyligen avslutade Nordisk Baltiska Birådet, NBBC, i Oslo. Två välorganiserade och intressanta dagar för forskare, biodlarförbund och rådgivare som årligen går av stapeln i något av de sju anslutna länderna.



MONICA SELLING
ordförande Biodlarna
monica.selling@biodlarna.se

För oss som ska arbeta med biodling, ur ett vidvinkelperspektiv, är det betydelsefullt, ja rent av nödvändigt, att hålla oss uppdaterade på vad som händer i vår omvärld. NBBC ger oss denna insikt. Sedan får vi inte glömma all värdefull samvaro och stöttning från kollegor med samma utmaningar, glädjeämnen och problem som oss. Varroans härjningar i våra bisamhällen är ett outtömligt ämne för forskning, likaså amerikansk yngelröta. Denna gång fick vi även ett forskarföredrag om engelsk yngelröta.

Vid Norges Universitetet för miljö- och biovetenskap bedrivs både grund, masters och doktorandstudier i många ämnen och här delgavs vi ny kunskap om en speciell gen som kan förbättra bins hälsa. Vad vore världen utan hängivna forskare som hela tiden förflyttar oss kunskapsmässigt. Den ständigt pågående frågan om hur vi skapar system för att göra all denna kunskap tillgänglig och begriplig för oss "vanliga dödliga" är bara så viktig. Idag är det både bredd och djup i det som förmedlas på NBBC och föredragen spänner över en mängd ämnen relaterade till biodling.

Ska jag försöka mig på någon form av analys ur ett tidsperspektiv, blir det tekniska perspektivet allt mer framträdande. Det är definitivt inte unikt på något sätt. Att genom tekniska innovationer stötta biodlarna är berömvärdt och något som jag tycker blir alltmer framträdande i de gröna näringarna. Var och en väljer sin arena i denna utveckling. Men glöm absolut inte bort att det är levande djur vi sysslar med. Vi får aldrig någonsin glömma bort begreppet djurvälstånd. Ibland kan jag tycka att tendensen finns...

En annan, allt tydligare, aspekt är att vi biodlarorganisationer får en allt mer mångfacetterad medlemskår. Inte bara vad gäller utbildning, ålder och kön utan också vad gäller synen på biodlingens roll. Miljöfrågorna är viktiga och alla bin omfattas, såväl honungsbin som vilda bin. Honung är ett begrepp men det finns idag många fler. Växtlighet och pollinering, biprodukter, närmiljö, vägkanter med mera. Denna förändring måste avspeglas i vårt alltmer krävande kursutbud.

I Sverige ökar vår medlemskår snabbt och det är oerhört glädjande, men det ställer naturligtvis stora krav på att tillgodose alla intresseinriktningar. Och tro mig, ni kritiker, som då och då har beska synpunkter, vi är många som verkligen "ger järnet" för svensk biodling.

"Bees fly – we try."

FÖRENINGAR

Grannföreningar är välkomna

Kristianstadsbygdens Bf kallar till medlemsmöte, onsdagen den 18 mars, kl. 18.30, plats för mötet är Hammars Skola i Kristianstad. Allmän information, diskussioner om kommande biår m.m. Extern föreläsare eller annan aktivitet meddelas medlemmarna senare. Kaffe o kaka. Har Honung för bedömning tag med Honungsbedömningkort och Bihusesyn. kristianstadsbygdens.bf.se alt. biodlarna.se

Norrköpings och Vikbolandets Bf, temamöte torsdagen den 27 februari kl 18.30 i Himmelstalundsskolan. "Nordbiprojektet" Ingvar Arvidsson berättar om hur de räddat det Nordiska biet, förbättrat dess kvalitéer och börjat återetablera det i vårt land. Ingen föransmälning behövs.

Mölnåls Bf Programmöte torsdagen 5 mars kl. 18, Ekenkyrkan, Heljeredsvägen 2, Källered. Tema: Ohälsa hos bina med Mikael Lagerman. Aktuell information och fika. Medlemmar från grannföreningar är välkomna, men vi behöver föransmälning via SMS 0768191125 eller mail borje.blomster@telia.com

Vikbolandets och Norrköpings Bf, temamöte tisdagen den 24 mars kl 18.30 i Björksätter, Kuddby. "Elektronisk sensorik" projekt om aromer och analys av honung. Matthias Lundgren berättar om hur man med hjälp av resultaten kan se hur honungsprofilen förändras sig över en säsong och vad avvikande smaker beror på. Ingen föransmälning behövs.

Södra Inlands Bf. Måndag 2 mars kl 18 vårmöte vid Kringledammen. Föredragshållare Susanne Forsman talar om Bibröd och andra produkter från kupan. Fika till självkostnadspris och lotteri. Medarr: SV

Varaortens Bf. inbjuder till föreningsmöte den 27 februari 18:30 i Amandas hus, Helås. Uppställningsplatser. Konstruktion av kupor och bottnar

Ta gärna med bottnar (rengjorda) och ta med fika!
Örebro Bf. Ons den 25 mars kl. 18, Karlslunds Motionscentral & Café, Gäddstavägen 3, Örebro. Pasaga Ramic föreläser om "Tvådrotningsystem" samt om "Snelgrovebräda

- information och praktisk undervisning". Kaffe och smörgås till självkostnadspris. Anmälan Git Welamsson, gits.post@gmail.com/073-872 38 03.

DISTRIKT

Granndistrikt är välkomna

Kronobergs biodlardistrikt. VÅRUPPTAKTEN 2020 Lördagen 14 Mars 2020 kl 9:30-16, Alvesta Folkets Hus. Föreläsningar: Svensk Buckfastavels Torbjörn Kuylenstierna föreläser om Samverkande Biavel :Enskild, Förening, Parningsstation. Börje Blomster SBRs Hundra år i biodlingens tjänst och bildvisning - biodlare i Afrika. Anmälan till: Ingvar Johansson 076-103 08 60 ingvarjohansson727@msn.com Kostnad: 250: till bankgiro 5846-0056 senast 9 mars, i avgiften ingår fm och em fika kaffe ,te, vatten. Allergier meddela Ingvar Johansson. OBS Lunchen bekostar du själv.

Jönköpings biodlardistrikt arrangerar onsdagen den 11 mars kl 18.30 en bihälsoträff där ny bihälsokonsulent, Björn Gustavsson, presenterar sig själv och informerar om aktuella bihälsöfrågor. Platsen är på äldreboendet Lindgården, Ringvägen 1, Jönköping. Anmälan senast 8 mars till Krister Linnell krister.linnell@telia.com eller 070 1981117. Vårdförening är Södra Vätterbygden. Samma program genomförs även den 16 april i Sävsjö.

Söndagen den 22 mars genomförs för SBR:s förbundsstyrelse en biodlarkonferens på Tallnäs, Skillingaryd. Se särskild annons i detta nummer.

Västernorrlands Biodlaredistrikt. Föreläsning med Per Thunman, söndag 29 mars i Bollsta Folkets Hus, (fika 9.30) 10 - 15. Drottningodling, pollen, nya honungsbedömningsregler, vax och andra biprodukter, frågestund m. m. Kostnad 200 kr (2 fika och lunch ingår). Ej medlemmar 350 kr. Anmälan till: bivnorrland@gmail.com senast 20 mars. Ange: namn, förening, telnr, ev spec kost. Avgiften sätts in på distriktets swich:123-504 72 46, eller bankgiro: 250-0742..

VI MINNS

Martin Svensson
Södra Vedbo Bf

Ann Bahlsten
Älmhults Bf

Emil Carlsson
Villstads Bf

Marianne Johansson
Växjöortens Bf

Större Välskött och Inarbetat Biodlingsföretag.

Då pensionsåldern närmar sig söker vi nu nya ägare som har intresse och energi att driva och utveckla vårt företag vidare.

- Företaget har idag ca 1250 st invintrade bisamhällen fördelade på ca 150 st bigårdar i Skåne och Södra Småland.
- Företaget producerar både naturell och smaksatt honung. Den naturella honungen är kvalitetscertifierad genom Svenskt Sigill.
- Ca 1000 bisamhällen har pollenbotten med möjlighet att samla in pollen. I dagsläget samlar vi in pollen från ett mindre antal.
- Vi producerar och säljer både övervintrade samhällen och avläggare under säsong.
- Egen tillverkning och försäljning av bivaxsalva och cerat vilka är registrerade hos läkemedelsverket.
- Skötsel av bikupor som är utyrda till olika företag och föreningar.
- Agent i Sverige åt det franska företaget Propolia som tillverkar propolisprodukter av hög kvalitet.
- Företaget har ett brett kundregister samt en attraktiv hemsida med egen webshop.

Vi kan tänka oss olika typer av finansiering och är öppna för olika förslag. Om du vill köpa hela eller delar av företaget så tveka inte att kontakta Veronica på 070-3147333 eller via mail veronica.fyhrlund@gmail.com . För mer info om företaget: www.rosendalshonung.se



MARKNADEN

SÄLJES

www.alltombiodling.se
böcker, filmer, nyheter,
reportage om bin och biodling.

BI & BIODLINGSTILLBEHÖR

Smedgatan.1 Svedala
Öppet alla dagar i veckan
Ring oss mellan kl. 8.00-10.00 samma
dag ni tänker komma så att vi kan be-
stämma en tid som passar oss alla.
Se även vår hemsida för rabatter m.m.
www.bisvedala.se
0708-95 50 30 0708- 95 50 25

Locksigill. Flera sorter,
enkelt att beställa, snabb leverans.
www.honungsigillet.se

Biredskap Freddy Duwe, Vårsta
Malmtorpsv. 19, 14771 Grödinge
070-5107054, info@freddyduwe.com
Öppettider se
www.freddyduwe.com

Uppvidinge Biredskap, din lokala
Biredskap
www.Uppvidinge-Biredskap.se
Tfn 072 532 89 87

www.argsomettbi.se
Vaxsmältare med ångaggregat 3200:-
Dubbelt så stor 5339:-
Valsar för att prägla vax 10545:-
Trådhjälp 1500:-
färdiga ramar LN, LS och HLS
Ramlist LN
- finns i Asarum
Björn 070 3293262

Information blogg, bild, film
<https://www.evindjohansson.se>

RAMLIST

LN, Norsk, o Svea OB 4:00, Borråd
4:50. Hoffman, LN 5:00, Langstroth 5:25.
Tillverkning av alla förekommande
biramar. Langstrothmaterial.
Frakt tillkommer. Tel 0223/13180



BISAMHÄLLEN

Buckfastbin. Övervintrade. Lev. klara
i maj. Ca 5st samhällen. LN 2200kr/st.
Jonas Ekman, Mellerud 0702087093

Hembyggda stap. kupor i LN. Kup-
paket 1500kr. Finns i Mellerud. För
mer info ring Christer 0705419310.

Avläggare Buckfast 10r. LN finns i
Östergötland. Lev. efter besiktning i
juni. Göran 0704-611 202

150 st starka bisamhällen 10 r låg-
normal säljes i början på maj.
2000 kr + moms. Södra Småland.
Buckfast 0705700826

Buckfastsamhälle säljes
april/maj i Örebro.
TEL.0760669998

Buckfastbin avläggare och paketbin
säljes Lund/Hässleholm [www.biod-
ling.info](http://www.biod-
ling.info)

Buckfastsamhälle 10 ramar lågnor-
mal. Leverans i Maj efter besiktning.
Tingsryd G-Län 0706-303135

Övervintrade Carnica samhälle
på LN med produktiva drott. Tomas
Norrtälje. 079- 337 67
66

Hela min biodling skall säljas under
våren. I biodlingen finns ca 30 bisam-
hällen på LN och övrig utrustning
Ring: 0735233130 eller
jonny@ulvtorp.eu

Buckfast 10 ram LN Lev början av
Maj 2000+moms Södra Småland
0738456059

Buckfastsamhällen övervintrade
10 ramar LN. Lev.maj, 2000+moms
Lennart 0477-40060 (Småland)

Buckfastbin, avläggare 10 ram LN,
2100 kr ex. moms lev.maj, Thomas
070-6761101Tingsryd, Kronoberg

KÖPES

Lågnormal bikupor
I Skåne.
tel 0736-106896

Perforator LN med metallnålar
Arne Gunnarsson
076-213 80 64

Drottning/Avläggare

Ligusticadrottning,
stationsparad på Hallands
Väderö, 500 kr, friparad,
200kr, fritt Helsingborg.
Leverans: v 23-29
Avläggare, stationsparad
3 500, friparad, 2 900 kr.
Ingår 10 ramar med tre
ramar ägg och täckta yngel.
Leverans v 24-27. Hämtas i
helsingborg.
Alla priser exkl moms

Beställ på

info@duvestubbebigard.se

För info

www.duvestubbebigard.se

Duvestubbe Butik &
Bigård AB

Välkommen till

Vår Nordbikonferens

På Hotell Mittlandia i Ånge 7-8 mars 2020

Samt kallelse till årsmötet 7 mars kl 17

(Valberedning Gunnar Jonsson, gunnar.jonsson@ltu.se 070-2586310, Per
Thunman pgthunman@hotmail.com 070-9317833, 08-7180232)

Som alltid bjuder vi på ett spännande och intressant program.
Programmet får du vid anmälan till ingvar.arvidsson@telia.com eller
vid förfrågan efter nyår.

Anmälan snarast.

Rum och ev specialkost bokar du hos hotellet info@mittlandia.se, tel 0690-
12420

*Vi ser fram emot att få träffa Dig på detta vartannatårsmöte, där vi får
tillfälle att diskutera för verksamheten livsviktiga frågor och inte minst
umgås och trivas tillsammans.*



Följ oss på Facebook och Instagram

Sök på Biodlarna

BIODLARNAS KONTAKT

Sveriges Biodlars Riksförbund (SBR) är en politiskt, religiöst och etniskt obunden ideell organisation, som bygger på principen om frivilligt, individuellt medlemskap.

Biodlarna ska arbeta för att utveckla svensk biodling som näring och meningsfull fritidssysselsättning, sprida kunskap om biodling, honungens egenskaper och pollinerings betydelse.

FÖRBUNDSKANSLIET

Borgmästaregatan 26, 59634 Skänninge
Tel: 0142-482000

Öppet: må-to: 08.00-16.00, fre: 08.00-12.00.
Lunchstängt 12.00 - 13.00.

Medlemsfrågor medlem@biodlarna.se

Adressändringar meddelas till

medlem@biodlarna.se alt. 0142-482000.

Telefontid växel vardagar 08.00-12.00

FÖRBUNDSCHEF

Jonas Eriksson, 0142-482001

E-post: jonas.eriksson@biodlarna.se

FÖRBUNDSADMINISTRATÖR

Maj-Britt Järnvall, 0142-482002

E-post: maj-britt.jarnvall@biodlarna.se

VIK FÖRBUNDSADMINISTRATÖR

Ann-Sofie Alfsdotter, 0142-482009

E-post: ann-sofie.alfsdotter@biodlarna.se

EKONOMIANSVARIG

Anette Irebro, 0142-482003

E-post: anette.irebro@biodlarna.se

Bankgiro: 512-7113 (medlemsavgifter).

Bankgiro: 413-6149 (övriga betalningar).

Plusgiro: 86 85-0 (övriga betalningar).

UTBILDNINGSANSVARIG

Lennart Johansson, 0142-482010

E-post: lennart.johansson@biodlarna.se

BIHÄLSOKONSULENT

Preben Kristiansen, 070-8901732

E-post:

preben.kristiansen@jordbruksverket.se

REDAKTÖR

Mia Karlsvärd, mia.karlsvard@biodlarna.se

Borgmästaregatan 26, 596 34 Skänninge,
0142-482006

Prenumeration på BITIDNINGEN:

Tidningen är en medlemsförmån för medlemmar i Biodlarna. Du kan också prenumerera separat på Bitidningen. Du betalar då 600 kr för ett helår (inom Sverige).

Kontakta medlem@biodlarna.se vid intresse.

Artiklar och mötesnotiser till Bitidningen skickas till redaktörens adress. Författarna ansvarar för innehållet i sina artiklar, som ej behöver återge redaktionens eller förbundets mening. Ett år efter utgivning av den tryckta tidningen läggs denna ut på Biodlarnas hemsida biodlarna.se

Annons till BITIDNINGEN:

Till Bitidningens redaktör. Se adresser och telefon och e-post härintill. Annonsspriser se information här nedan.

Manusstopp den första i månaden, en månad före utgivningsdagen.

Är det något nummer av Bitidningen du inte fått? Kontakta Biodlarnas kansli, 0142-482000, medlem@biodlarna.se

Aktuella nr kan läsas via hemsidan.

Äldre BT kan laddas ner från hemsidan.

WEBBANSVARIG

Mia Karlsvärd, 0142-482006

E-post: mia.karlsvard@biodlarna.se

MODERATOR SBR:S FORUM

Bo Malmsten Tel 070-616 90 93

bo.malmsten@biodlarna.se

Webbplats: www.biodlarna.se

BIODLARNAS BIBLIOTEK

Ultunabiblioteket, SLU, Box 7071,
75007 UPPSALA. Tel vx 018-671000.

Låneböcker beställs genom ditt lokala bibliotek.

FÖRBUNDSSTYRELSE

Förbundsordförande

Monica Selling,

Dale Prästgård 305, 47492 Ellös.

Tel 073-8458515

monica.selling@biodlarna.se

Vice förbundsordförande

Ingmar Wahlström,

Östra Karsbo 502, 37045 Fågelmara.

Tel 070-9929330.

ingmar.wahlstrom@biodlarna.se

Styrelseledamot:

Vivianne Boman,

Altuna - Fröslunda 22, 74971 Fjärdhundra.

Tel 073-2151701

vivianne.boman@biodlarna.se

Styrelseledamot:

Björn Dahlbäck,

Krögarvägen 8, 33153 Värnamo.

Tel 0760-35 66 46

bjorn.dahlback@biodlarna.se

Styrelseledamot:

Leo De Geer,

Krunegårdsvägen 123-14, 291 69 Fjälkinge.

Tel 0705-915 987

leo.degeer@biodlarna.se

Styrelseledamot:

Therese Ekebratt,

Härbrevvägen 27, 89151 Örnsköldsvik.

Tel 070-828 03 59

therese.ekebratt@biodlarna.se

Styrelseledamot:

Ann Elgemark,

Öströms väg 14, 66450 Vålberg

. Tel 070-6018810.

anna.elgemark@biodlarna.se

Styrelseledamot:

Nils Reppen,

Esplanadgatan 22, 28138 Hässleholm.

Tel 072-1876963

nils.reppen@biodlarna.se

Omslagsbilden:



Binära upplevelser.

Foto: Åke H Nilsson

Pricken över i: et på förstasidan påminner om att drottningen märks blå i år.

ANNONSERA

KOMMERSIELLA ANNONSER

Ta kontakt med Bitidningens redaktion. mia.karlsvard@biodlarna.se
Tel 0142-482006.

• Uppslag två sidor utfallande	440 x 295	26 250 kr
• Hellsida	225 x 295	16 125 kr
• Sista sidan (1/1 special)	215 x 238	18 750 kr
• Halvsida stående (1/2)	94 x 256	9 250 kr
• Halvsida liggande (1/2)	192 x 126	9 250 kr
• Kvantssida stående (1/4)	94 x 126	6 250 kr
• Kvantssida liggande (1/4)	192 x 61	6 250 kr
• Åttondelssida (1/8)	94 x 61	2 125 kr
• Mini	57 x 25	400 kr

Rabatter. 3 på varandra följande identiska annonser ger 10% rabatt.
6 på varandra följande ger 25%.

Annonsmaterialet lämnas som tryckfärdig pdf.

Publicering. Inskickad annons publiceras i nästkommande nummer med hänsyn taget till datum för manusstopp.

RADANNONSER

Radannonser placeras löpade efter varandra och tillsammans i slutet av tidningen under huvudrubriken "Marknadsplatsen". De samlas under ämnesrubriker. Inga bilder tas in här.

Utseende. Minimistorleken på en radannons är 2 rader/50 kr. De första 1-3 orden i annonsen blir i fetare stil. Det normala avståndet mellan två annonser är en blankrad.

Betalning. Radannonser faktureras. Pris: 25,-/rad. På radannonser ges ingen mängdrabatt.

Gratis. Två radannonser/år i efterkommande nummer är gratis för medlem.

Högst 3 rader/ annons

Annonsmaterial. Gratisannonser mejlas eller skickas med post till redaktören. Var noga med att ange dina kontaktuppgifter.

Publicering. Inskickad annons publiceras i nästkommande nummer med hänsyn taget till datum för manusstopp.

Posttidning B — Bitidningen

Tryckort: Kalmar

Obeställbar tidning återsändes till Biodlarnas kansli,
Borgmästaregatan 26, 596 34 Skänninge.
Dit anmäls även adressändringar.

Begränsad eftersändning.

Vid definitiv eftersändning återsänds försändelsen
med den nya adressen angiven på tidningens framsida,
dvs ej på adressidan.

BIBUTIKEN

BESÖK WWW.BIIDLARNA.SE FÖR
ATT SE HELA SORTIMENTET



T-shirt
99:-
Ord.pris: 199:-

T-shirt

T-shirt med Biodlarnas logotype.
Finns i både dam och herrmodell.

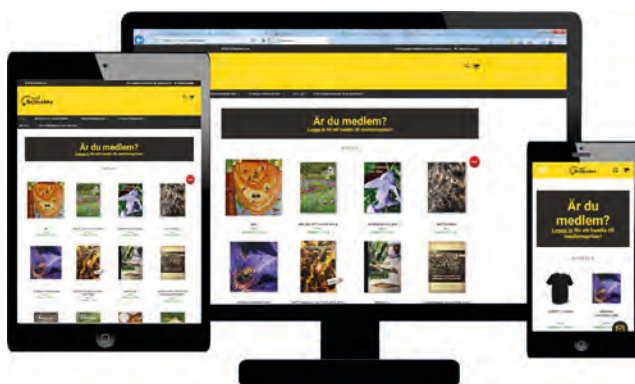
Beställ på www.biodlarna.se
eller ring in ordern på 0142-48 20 00
Alla priser är exklusive frakt.



Binära
upplevelser
249:-
Ord.pris: 349:-

Binära upplevelser

Fantastiska bilder i kombination med lite fakta, praktisk
inspiration och förhoppningsvis hög igenkänningsfaktor.



Ny webshop - Nytt utseende

Bibutiken har bytt plattform och i samband med det har
butiken också fått nytt modernare utseende. Som medlem
behöver du skapa ett konto för att ta del av kampanj- och
medlemspriser i nya butiken.

SKAPA KONTO IDAG - FÅ EN GÅVA VID DITT FÖRSTA KÖP
Erbjudandet gäller t.o.m 31 mars

GÅVA!
Nyckelband
&
Reflexband



bibutiken.biodlarna.se

SVENSKES BIDLARES RIKSFÖRBUND
BIIDLARNA