

Bitidningen



**EXTRA
BILAGA**

VÅRA BIODLANDE FÖRFÄDER

BIHÄLSA: LÄKEMEDEL MOT VARROA

FORSKNING: MER POLLENJAKT I ÅR



BIODLARNAN

Teckna försäkring mot **amerikansk yngelröta**

hos

 **WaterCircles**
miljösmarta försäkringar



Även försäkringar för:
hem · villa · fritidshus
bil · husbil · husvagn · släpvagn · båt
olycksfall



Vi har nu höjt ersättningsbeloppet från 2 500 kr till
5 000 kr per bisamhälle om du drabbas av amerikansk yngelröta.
Självklart utan att höja premien.

RING OSS IDAG! 010 - 490 09 99

www.watercircles.se/biodlarna

MÅNADENS TIPS



MARS MÅNAD

lennart.johansson@biodlarna.se

Nu är vi framme i mars månad och beroende på väderlek och var vi befinner oss i landet kan det börja surra lite extra i kuporna.

Att tänka på under mars månad:

- Kolla om bina har gjort sin rensningsflykt, det syns tydligt som gula eller bruna prickar i snön.
- Fortsätt att rensa ut nedfall från kupbotten och ta bort eventuell snö på flustret.
- Lyssna vid flusteröppningen om ni hör bina surra lite svagt.
- Kontrollera fodertillgången. Det bör finnas 2-3 ramar foder kvar.
- Eventuellt behövs stödfodring om fodertillgången är dålig. Det kan göras på lite olika sätt: 50%-ig sockerlösning, Sparade honungsramar från förra året (Glöm inte att rispa lite på täckvaxet), Honungsburk som vänds upp och ner på foderbrädan (borra några hål i locket om honungen är lös) eller lägg foderdeg på toppen av ramarna.
- Om vädret är gynnsamt, som det kan vara den här tiden på året, gör en första vårundersökning.
- Fortsätt att se över utrustningen, för snart är bisäsongen igång.

LENNART JOHANSSON, utbildningsansvarig Biodlarna



- 4 Enkät: Biprover användbar metod vid smittspårning
- 6 Året i bigården: Monica Larsson
- 10 Zoom succé vid föreningsmöten
- 12 Smakprovning av honung
- 14 Människans historia med bin
- 19 Miljöpris till biodlarförening
- 20 Ny vår för nordiska bin
- 22 Läkemedel mot varroa
- 24 Pollenjaktens fortsätter i år
- 26 Årets utbildningsprojekt
- 28 Ordföranden har ordet
- 29 Almanackan, Vi minns
- 30 Marknaden
- 31 Kontakt
- 32 Bibutiken

Redaktör: Lena Grape Lilliehorn

E-post: bitidningen@biodlarna.se

Ansvarig utgivare: Förbundsordförande

Björn Dahlbäck, bjorn.dahlback@biodlarna.se

Bitidningen ges ut i 12 nummer årligen, varav två nr är dubbelnummer. Tidningen utkommer strax före aktuell månad.

Material- och annonsinformation: Se sidan 31.

Nästa manusstopp: den 1 MARS, alltid en månad före utgivningsdag.

Tryck: Ljungbergs Tryckeri AB.

Trycks på miljövänligt svenskt papper, G-Print från Arctic Paper, Grycksbo. ISSN 0006-3886



Läs mer på: www.biodlarna.se

Samtal om lantbruket

Samtal om lantbruket är en bok om jordbruk, skriven cirka år 30 f.Kr. av Marcus Terentius Varro. Han var född år 234 f.Kr., död 149 f.Kr. Här några korta utdrag ur boken:

<OM BIN>

”För det första föds bin dels ur andra bin, dels ur en ruttande kropp av nötkreatur. Bina är inte av naturen enstöringar som örnnarna, utan de är som människorna. Binas samhälle är ett arbete och här finns det beräkning och kunnande, av dessa lär man sig att arbeta, bygga hus och lagra livsmedel. ...

Bina liknar vidare människornas stater, eftersom där finns både kung och rike och därtill en gemenskap. De sätter sig inte på smutsiga platser, ej heller på väldoftande salvor. Därför sticker de en som kommer till dem in smord. ...

Utom ingången till kupan täpper de till allt med harts som grekerna kallar erithake (*propolis*).”

<VAR OCH HUR BIGÅRDEN INRÄTTAS>

”Först skall de vara nära gården, på ett ställe där det inte ekar – detta ljud anses nämligen utgöra en signal för bina att ge sig iväg – och med tempererat klimat, varken hett på sommaren eller icke solbelyst på vintern, samt ha nära sig sådana ytor där det finns gott om foder för bina samt friskt vatten. Bina söker efter ros, timjan, citronmeliss, vallmo, bondeböna, lins, ärt, basilika, blålusern och framför allt busklusern. Var de än ska vara, gör somliga runda kupor av vidjor, andra av trä och bark, andra av ett urholkat träd, andra av lergods, andra åter fyrkantiga kupor ungefär tre fot långa och en fot breda.

Under våren och sommaren bör skötaren ungefär tre gånger per månad inspektera kupan i det han röker dem (bina) lätt, göra den rent från skräp. Dessutom bör han se till att det inte blir flera kungar. De blir nämligen onyttiga på grund av interna strider. ...”

<OM SKATTNING AV KUPORNA>

”Tecken på att vaxkakorna bör tas ut lämnar bina själva. När man öppnat kupan och ser att hålen i kakorna är överdragna, är kakorna fyllda med honung. När man tar ut kakorna säger somliga att man bör ta ut nio tiondelar.

Det första tillfället att ta ut bikakorna anser man vara från Sjustjärnornas (Plejadernas) uppgång, det andra när sommaren passerat och det tredje efter Sjustjärnornas nedgång, och på så sätt att inte mer än en tredjedel av honungen tas ut. ...Man måste se till att inte de svagare blir nedtryckta av de starkare. ...Därför skiljer man ut de svagare och sätter dem

under en annan kung. ...”

Min kommentar: Mycket är sig likt i jämförelse, men även den klokaste kan missta sig grundligt. Något att tänka på. Numera finns kvinnor i biodlingen, både inuti och utanför kupan.

[Boken finns att köpa bland annat hos Akademibokhandeln.]

VIVANNE BOMAN

Ledamot, förbundsstyrelsen
vivianne.boman@biodlarna.se



Så här utföll resultatet från en enkätundersökning om användbarhet av biprovsanalyser för att spåra amerikansk yngelröta.

Enkät: Biprover användbar metod vid smittspårning

Den 1 januari 2019 började Jordbruksverkets uppdaterade föreskrifter om kontroll av amerikansk yngelröta, varroakvalster och trakékvalster att gälla.

Detta innebar bland annat att det i samband med utbrott och smittutredning av amerikansk yngelröta gavs möjlighet för bitillsynen att använda sig av provtagning av vuxna bin. Biproverna undersöks för förekomst av bakterien som orsakar amerikansk yngelröta.

Som tidigare redovisats i artiklar i Bitidningen (se referenser sist i texten) är mikrobiologisk odling av bakterien från prover av vuxna bin en förbättrad möjlighet att hitta bisamhällen med sjukdoms-

symptom. Högt antal sporer av bakterien i biprover innebär stor sannolikhet för att det finns synliga sjukdomssymptom i ynglet.

Efter två hela biodlingssäsonger med möjligheten för bitillsynsmännen att skicka in biprover till det nationella referenslaboratoriet för bihälsa ville vi undersöka hur många som använt sig av detta.

Vi ville också få en uppfattning om bitillsynsmännen upplevt sig haft nytta av detta. Vi genomförde därför en enkel enkät, och länken till denna skickades med hjälp av länsstyrelserna ut till de bitillsynsmän som under 2020 rapporte-

rat förekomst av amerikansk yngelröta.

Vi fick in svar från 32 bitillsynsmän från 11 län (tabell 1).

Antalet biodlare hos vilka undersökning avseende amerikansk yngelröta gjorts var 214, antalet bigårdar som undersöktes var 430 och symptom av amerikansk yngelröta konstaterades i 36 av dessa.

Anledningar till att en undersökning gjordes är följande:

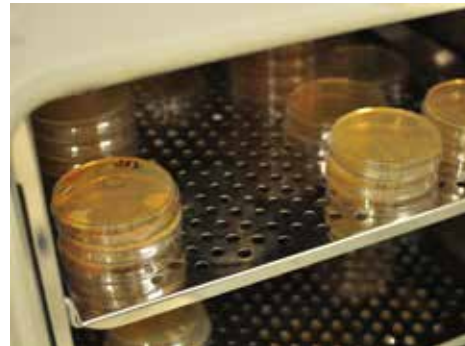
- biodlaren misstänkte sjukdom och hade bett om undersökning: **46 st**
- biodlaren hade begärt tillstånd till flytt ut ur skydds- eller övervakningszon: **28 st**
- godkänd biodlare hade begärt undersökning för flyttillstånd: **12 st**
- smittutredning inom 3-km-radie eller kontaktbigård: **209 st**
- undersökning beordrad av länsstyrelsen: **118 st**
- annan orsak: **4 st**

Biprover togs i samband med dessa undersökningar i totalt 199 bigårdar.

Sju bitillsynsmän uppger att de gjorde en ny undersökning efter att ha fått svar från SLU om höga sportal i biproven och totalt åtta bisamhällen med sjukdomssymptom upptäcktes då.

Tabell 1

Län	Bitillsynsmän	Biodlare	Bigårdar	AY
Gävleborg	1	1	1	0
Halland	2	28	33	5
Jönköping	4	27	64	1
Kalmar	2	19	3	0
Skåne	6	62	130	11
Stockholm	2	4	4	0
Uppsala	1	2	2	1
Värmland	2	5	13	0
Västra Götaland	4	20	37	4
Örebro	3	4	6	0
Östergötland	5	42	137	14
Totalt	32	214	430	36



Bildserien visar mikrobiologisk odling av bakterien *Paenibacillus larvae* som orsakar amerikansk yngelröta.

Foto: SLU



Prov av vuxna bin i en pappask som rymmer cirka 300 bin. Provet kan enkelt tas genom att trycka asken lätt in mot bina medan den dras nedåt. På en ram där det finns gott om bin räcker det med två till tre svep för att fylla asken. Foto: APINORDICA AB

Ytterligare 172 bigårdar provtogs i samband med smittutredningar kring sjukdomsutbrott. Där uppger fyra bitillsynsmän att de gjorde nya undersökningar efter att ha fått svar från SLU och upptäckte amerikansk yngelröta i ytterligare nio bigårdar.

Totalt använde 25 av de bitillsynsmän som besvarat enkäten vid något tillfälle möjligheten att ta biprov. Av dessa tog 18 tillsynsmän biprover både i samband med misstanke om amerikansk yngelröta

och vid smittutredning, fyra tog biprover endast i samband med misstanke om amerikansk yngelröta i bigård, medan tre gjorde det endast i samband med smittutredning. På frågan om i vilken grad biprover varit användbara i arbetet med bitillsynen svarade 22 av de 25 bitillsynsmän som tagit biprover ”i hög grad”, 2 svarade ”i någon grad” och 1 svarade ”i liten grad”.

Enligt statistiken från bitillsynen påvisades det under 2020 amerikansk yngel-

röta i totalt 52 bigårdar. Enkäten om användbarheten av biprover omfattar svar från bitillsynsmän som hanterade bitillsynen i 36 (70 procent) av dessa bigårdar. Svaren vi fick in representerar alltså en stor andel av de bitillsynsmän som under 2020 rapporterade förekomst av amerikansk yngelröta. Efter analys svar från SLU gjordes i en del fall nya undersökningar både i bigårdar där det redan hade konstaterats utbrott av amerikansk yngelröta och i bigårdar där det inte påvisats symptom.

Vid de nya undersökningarna påvisades det amerikansk yngelröta i ytterligare ett antal bisamhällen och bigårdar. Detta är enligt vår uppfattning ett starkt argument för användandet av biprover. Det argumentet förstärks ytterligare genom att 88 procent av de bitillsynsmän som svarade att de tagit biprover anser att detta i hög grad är användbart.

EVA FORSGREN & PREBEN KRISTIANSEN

Referenser

Forsgren E (2020) Amerikansk yngelröta – vad kan man göra om man drabbas? Bitidningen 119, 5, 28-30.

Stephan J, Forsgren E (2019) Kan man förutsäga utbrott av amerikansk yngelröta baserat på mängden bakteriesporer i vuxna bin? Gadden 3, 20-21.

Forsgren E (2016). Provtagnings- och saneringsstrategier för amerikansk yngelröta. Bitidningen 115, 9, 6-8.

Fries I, Kristiansen P (2015). Bitillsyn med nya möjlig-



Jag heter Monica Larsson.

Jag driver Honungsgården på Bjäre tillsammans med min man och arbetskamrat Lars Larsson, som är trettonde generationen på gården. Jag har bott i Sverige i 20 år. Vi har två barn.

Det är nu tio år sedan vi gick från biodling på hobbynivå till yrkesodling. Vi producerar 6 000 bidrottningar per år. Vårt mål är att gården ska leva vidare och att vi kan livnära oss på den. Det är meningen med att bo på gård, tycker jag.

Jag har gesällbrev i biodlaryrket och en yrkeshögskoleutbildning med inriktning på både yrkesbiodling och företagsekonomi. Jag är född i Rumänien och fick som tonåring arbeta med biodling hos min far.

Åsikter och fakta i texten ansvarar jag själv för.

”I vilken annan bransch skulle vinterdödlighet accepteras?”

Jag börjar med en fråga som jag kommer att svara på lite längre ner.

Hur är det ens möjligt att bina ska kunna överleva vintern i den norra hemisfären?!

Nu går vi med stora steg mot våren! Misstänker att alla jobbar på att få klart biodlingsmaterialet och att ni redan har bestämt hur och när ni ska göra avläggare, odla drottningar eller köpa och hur honungen ska säljas etc...

Vintern är en bra tid att få hjärnan att jobba och ta fram nya idéer.

Många av oss har is i magen och undrar hur övervintringen har gått. Efter så många månader med ”biledighet” börjar det klia i fingrarna och man vill bara ut och titta under locket.

I Skåne förväntar vi oss rensningsflykt

mellan vecka 10 och 12, beroende på väder. Vissa år är tidigare än andra.

Efter rensning gör jag en snabb koll. Det är mitt första bigårdsbesök då jag kollar foderreserver och om bina har överlevt vintern. Samtidigt lägger jag ett paket med proteinfoder ovanpå ramarna. Uppfödningen av nya bin kräver proteiner.

Jag gör detta fram tills att vädret är stabilt och bina själva kan hämta pollen i naturen. Detta är en del av förberedelsen inför den nya säsongen.

Vi diskuterar inte så mycket om varför man ska göra det och det har blivit tabu att prata om det. Vi ska låta naturen sköta allt, medan bina – som alla andra djur – behöver viktiga ämnen för sin överlevnad och reproduktion. De behöver kolhydrater, aminosyror (protein från pollen), lipider (fettsyror, steroler), vitam-

ner, mineraler (salter) och vatten.

Min fråga är: ”Går det att förlita sig på naturen eller måste jag hjälpa mina bin att må bra?!”

Bina har samma behov som de alltid haft, medan naturen och klimatet har ändrat sig. Jag har alltid ifrågasatt acceptansen på 10 procent vinterdödlighet. Varför ska vi göra det och i vilken annan bransch skulle det accepteras?!

Jag kan acceptera att det finns drottningar som försvinner under vintern eller pucklar på våren, men när det gäller att bina dör på vintern eller tidigt på våren har jag noll acceptans.

Man kan se bisamhällen som har överlevt vintern och har rensat sig, för att sedan tyna bort. Kupan står kvar fylld med foder. Eller att starka samhälle bara försvinner, fast de har haft foder och bra



Proteinfoder är viktigt för en bra vinteröverlevnad.

Foto: MONICA LARSSON

varroabehandling. Känner ni igen det?!

En bra vinteröverlevnad beror på många olika faktorer: biomassa, yngelramar vid invintring, ålder på drottning, foder av bra kvalitet, pollen av bra kvalitet (proteintillskott), varroa behandling, bigårdplats.

Det europeiska honungsbiet har anpassat sig till de långa vintrarna i tempererade klimat. Det har hittat ett sätt att lagra energi i form av honung för vintern och protein i form av det som vi kallar fettkroppen.

Fettkroppen hjälper inte bara biet att klara vintern, den är viktig för att mata den nya generation bin på våren.

Fettkroppen hjälper även bina att lever längre och blir mer motståndskraftiga mot sjukdomar.

Med andra ord beror hela bisamhäl-



Undernärda larver. Foto: DANIEL POPOVICI

lets utveckling och överlevnad på hur utvecklade fettkroppen är.

Har inte bina fått tillräckligt med pollen (protein) då kan inte de utveckla fettkroppen och då blir de undernärda.

Tecken på undernärda bin är när de börjar dra ut larver och äter dem själva (kannibalism), dålig övervintring, att de



Väl-närda larver. Foto: DANIEL POPOVICI

inte klarar att komma igång på våren eller det tar väldigt lång tid. Bisamhället kan också tyna bort, fast det finns foder.

Ett tecken på brist på protein kan vara om larverna är torra i stället för att simmar i fodersaft eller om drottningen minskar äggläggningen.

Ännu värre är det om äggläggningen ➤

”Ofta för sent när man ser problemet”

► upphör helt. Det finns ganska många tecken, men det kräver att biodlaren själva ska vara observant på både bin och naturen.

I biodling ser man ofta problemet när det är för sent. Det inte som hos andra djur, då kan man se direkt om de inte mår bra.

Det finns en mycket bra bild på fettkroppen på både ett välnärt bi och ett undernärt bi på den här sidan:

<https://scientificbeekeeping.com/fat-bees-part-1/>

Där kan man se skillnaden.

Att förbereda bisamhällena inför bisäsongen med hjälp av fodring har stora fördelar. Jämnare bistryka, bina lever längre, produktionen blir bättre.

Man kan blanda pollen och honung som man har själv skördat från sina bisamhällen. Då är det extra viktigt att tänka på att pollenet och honungen kommer från friska bisamhällen.

Pollen är spor-transportör och kan sprida sjukdomar. Dessutom ska det vara pollen med högt proteininnehåll. Allt pollen är inte lika näringsrikt.

Nackdelen med eget foder är att det är en ganska dyr process, eftersom både honung och pollen är dyra biprodukter att framställa. Det är också en ganska osäker metod om man inte vet pollenkällan.

Man kan ge proteintillskott, som jag beskrev innan. Då är det viktigt att se till att det finns högt proteininnehåll. Ju högre koncentration, desto bättre.

Fördelen är att det är lätt att applicera och att det är ett säkert och välbalanserat innehåll. Nackdelen är att det kostar.

Jag försöker i det här alltid att tänka från biets perspektiv och behov, och inte från mitt.

MONICA LARSSON

Fotnot: Skribenten själv ansvarar för åsikter och fakta i denna text.



Vinterklotet behöver vara tillräckligt stort.

Foto: MONICA LARSSON



I Skåne förväntar vi oss rensningsflykt mellan vecka 10 och 12, beroende på väder.



Joel Svenssons Vaxfabrik

www.joelvax.se | 0431-430055 | info@joelvax.se

NY KATALOG UTE!



QR-KOD



När du tittar i den nya katalogen så kommer du se ett flertal QR-koder. När man ska skanna en QR-kod så använder man sin mobils kamera eller en app som är avsedd för QR-koder, din mobil kommer sedan att öppna länken. QR-koden vid våra produkter länkar till Youtube där det finns en kort video som visar hela produkten. Prova gärna på produkterna nedan.

MÅNADENS ERBJUDANDE MARS



NY SLUNGA TILL SÄSONGEN?



PRIS

134LM	Honungsslunga, 4-r Lågnormal, motordriven	6 650 kr
134LDM	Honungsslunga, 4-r Dadant, motordriven	6 750 kr

SKÄLDERHUSJACKAN, VIT

Jacka med dragkedja framtill. Tillverkad av 65% bomull och 35% polyester. Försedd med 3 fickor samt resår i midja och ärmar. Huvan har dubbelt tyg baktill och är avtagbar.

STORLEK

PRIS

	STORLEK	PRIS
59G-4	Skälderhusjackan, Small	260 kr
59G-5	Skälderhusjackan, Medium	260 kr
59G-6	Skälderhusjackan, Large	260 kr
59G-7	Skälderhusjackan, X-Large	260 kr
59G-8	Skälderhusjackan, XX-Large	260 kr
59G-9	Skälderhusjackan, XXX-Large	260 kr

Ordinarie pris: 305 :-

PRIS INKL. MOMS

Föreningsmöte via Zoom en succé

Det kom ett samtal från Siv Svensson, sekreterare och utbildningsansvarig i Tanums Biodlareförening.

Siv och föreningen vill tipsa andra om den lyckade Zoom-undervisning som de genomfört under pandemitiden.

– När corona kom blev allt inställt, säger hon. Vi har en bigård med tio kupor i föreningen och vi brukar träffas varannan tisdag sommartid. Där får även kursdeltagare vara med och se vad vi gör.

– Under pandemin kom vi på att vi kunde använda Zoom. Förutom till våra nybörjarkurser, även till våra föreningsträffar. Vi filmade vad vi gjorde, så att medlemmarna kunde se det hemifrån i direktsändning. Det fungerade kanonbra!

Efter varje digital träff svarade bigårdsgruppens Vello Römmel på frågor.

– Vid vårt fysiska årsmöte i november ville alla att vi skulle fortsätta så här. Så vi har bestämt att i sommar hålla vartannat möte i bigården och vartannat via Zoom, fortsätter hon.

En fördel, berättar Siv, är att när man är många är det svårt att komma intill kupan för att se vad som görs. Men med vanlig mobilkamera och ett par hörlurar på den som pratar kan alla ta del. Så det behövs ingen dyr utrustning.

– Om det går bra i sommar får alla lov att komma till bigården ändå för att träffas och snacka bin, säger Siv.

Ordförande i föreningen är Maria Martinez Karlsson. Håkan Karlsson i bigårdsgruppen är den som filmat mest. I år ska de försöka fördela filmandet på fler.

När Siv gick med i föreningen 2017 hade den cirka 60 medlemmar. Nu är de 113.

– Vi försöker ge bra service till nya medlemmar, förklarar hon framgångsamt.

– De kan gå kurs utan att bli medlemmar första året. Då får de teoretiska och praktiska lektioner, kan delta i föreningsträffar, de får förtur till att vara med och slunga och de får göra egna avläggare och sköta dem, under överinseende, förstås.

LENA GRAPE LILLIEHORN



LP's Biodling AB

Av Biodlare För Biodlare

VI HAR ALLT TILL DIN BIODLING!

- SERVICE • KVALITET
- KUNSKAP • OMTANKE

DET SJÄLVKLARA VALET FÖR BIDLARE I SVERIGE.

OBS! med tanke på rådande omständigheter har vi beslutat att endast ta in en person i butiken!

0533-631 11
SHOP@LPSBIODLING.SE

 @lpsbiodling  LP's Biodling

BUTIKENS ÖPPETTIDER: MÅN-TORS: 9-15.30 FRE: 9-13.30 FRUKOSTSTÄNGT: 10-10:30 LUNCHSTÄNGT MÅN-TORS: 13-13:30	TELEFONTIDER: MÅN-FRE: 8-14.30 FRUKOSTSTÄNGT: 10-10:30 LUNCHSTÄNGT: 13-13:30
--	--

WWW.LPSBIODLING.SE



Förbered dina samhällen inför säsongen!

Efter vintern är bina utslitna. De behöver då bygga upp fettkroppen för att mata den nya generationen bin och därmed återuppbygga bisamhället inför säsongen.

Vi rekommenderar Candy Board Energetic value Super Protein och Candy Board Energetic Value with Vitamins and Protein.

10,5% PROTEIN

5% PROTEIN

Du hittar alla våra produkter på www.dulcofructskandinavia.se

Allt bifoder och tillskott som dina bin behöver samlat på en plats!

Dulcofruct Skandinavia, Förslövsvägen 131, 266 98 Hjärnarp
dulcofructskandinavia@gmail.com • 070 2061994

Biodlarna söker utvecklare inom utbildning

Sveriges Biodlares Riksförbund, Biodlarna, organiserar huvuddelen av Sveriges biodlare, från hobby till yrkesbiodlare. Vi vill nu utveckla förbundets utbildningsverksamhet för att ge landets biodlare bättre förutsättningar till fördjupning och kontinuerlig kunskapsuppdatering.

Vi söker

Dig som kan utveckla förbundets utbildningsverksamhet och göra den tillgänglig för landets biodlare. Utbildning är grundläggande i vår organisation och du kommer att ha en central roll för att bygga upp, förvalta och vidareutveckla Biodlarnas utbildningsverksamhet.

Arbetsuppgifter

Att arbeta fram utbildnings och kursplaner inom biodlingens olika ämnesområden samt att driva utvecklingen av förbundets utbildningsverksamhet kommer att vara din huvudsakliga uppgift.

I rollen ingår också att:

- Kvalitetssäkra de utbildningar förbundet utvecklar, beställer eller upphandlar av andra aktörer.
- Bidra till pedagogisk utveckling genom att utarbeta utbildning för kursledare och system för certifiering.
- Utvärdera utbildningar på ett sätt som bidrar till ständiga förbättringar av både kursinnehåll och genomförande
- Förvalta utbildnings och kursplaner samt inrikta utformningen av förbundets webbutbildningar.
- Informera om utbildningsverksamheten.

Tjänsten kan innebära att du föreläser eller är sammanhållande gentemot olika föreläsare. Då utvecklingsarbetet ställer krav på samverkan och samarbete och verksamheten är spridd i landet förekommer resor i tjänsten.

Kvalifikationer

- Relevant akademisk utbildning eller annan utbildning som arbetsgivare bedömer vara likvärdig
- Dokumenterad arbetslivserfarenhet av vuxenutbildning och kompetensutveckling.
- Erfarenhet av att leda projekt.
- Goda IT-kunskaper
- Kunna uttrycka dig väl i tal och skrift såväl på svenska som på engelska.

Det är meriterande om du har erfarenhet av

- Kursutveckling
- Föreningsliv och ideellt arbete
- Kunskap om biodling

Personliga egenskaper

I din roll som utbildningsutvecklare är samarbete med så väl interna som externa kontakter en förutsättning. Tjänsten förutsätter att du har god förmåga att bygga relationer, ta egna initiativ och strukturera arbetet efter de behov som uppstår.

Om anställningen

Tjänsten är ny och anställningen tillsvidare på heltid med placering i Skänninge eller enligt överenskommelse.

För ytterligare information är du välkommen att kontakta **Ann Elgemark** ann.elgemark@biodlarna.se, 0706 01 88 70 ledamot i förbundsstyrelsen eller tf förbundschef **Anette Irebro** 0142 48 20 03 anette.irebro@biodlarna.se

Välkommen med din ansökan

Innehållande CV och ett personligt brev, senast den 11 mars 2022 till anette.irebro@biodlarna.se

Om Biodlarna

Sveriges Biodlares Riksförbund, Biodlarna, är en obunden medlemsorganisation med ca 17 000 medlemmar. Vi är uppdelade i 25 distrikt och ca 270 föreningar. Vårt kansli ligger i Skänninge utanför Linköping.



Kocken Paul Svensson om sorthoningsprovning:

”Vi borde höja exklusiviteten på den allra första honungen”

En rad välkända namn inom svensk gastronomi samlades den 18 januari på restaurang Oxenstiernan i Stockholm för en workshop med sorthoningsprovning och spännande samtal om svensk honung.

På plats fanns kockarna Paul Svensson, Stefan Eriksson, Malin Landqvist och Maria Printz, Anne Eriklin, ägare till Butik Rot, dryckesproducenten Kajsa Leander, gastronomen Martin Ragnar, biodlaren Pelle Lundblad från Biodlarna samt Sanna Ohlander, kommunikatör på Biodlingsföretagarna. Workshopen leddes av Lotta Fabricius Kristiansen och Anna Lind Lewin från Svenska Bin.

Gruppen diskuterade säsong, geografi och sort, samt gick igenom olika konsistenser som ympad, fri kristallisation (raw honey) och flytande av samma sort.

Bibonden Paul Svensson menade att en viktig uppgift i framtiden för dem som arbetar inom gastronomi är att förstå skillnaden mellan flytande och fast honung och att se primörhonungen som en egen företeelse.

– Vi borde höja exklusiviteten på den allra första honungen, ta vara på doften och smaken. Upplevelsen kan bli som när man drar upp korken på en bra flask vin!

Stefan Eriksson, som bland annat ansvarar för råvarukorgen till tävlingen Årets kock, uppskattade att få träffa andra honungsörddar.

– Det är intressant att få diskutera med likasinnade och få testa en bovetehonung mot en lingonhonung eller lindhonung

– plötsligt kan vi se hela spektrat av smaker.

Biodlaren Pelle Lundblad, förbundsstyrelsemedlem i Biodlarna, gillade samtalen.

– Bra att vi äntligen får prata om smak kvalitet, inte bara livsmedelskvalitet, sa han. Jag hoppas att vi kan marknadsföra den smala svenska honungen och de unika smakerna som jag brinner för.

– Vi behöver kommunicera skillnaderna – att varje plats, bikupa och ram har sin egen smak. Och visa hanterings betydelse för smaken, fortsatte Pelle Lundblad.

Sanna Ohlander på Biodlingsföretagarna slog fast hur viktigt det är att öka kunskapen om svensk honung.

– Hur ska jag som konsument veta hur jag ska välja, och vilken honung som är bra till vad? Det finns ju ingen vägledning när man står framför honungshyllan. Och även butikerna behöver kunskap. Det kommer vi att jobba med framöver.

Kocken, bagaren och fruktodlaren Maria Printz såg att honungen kan bli en viktig byggsten i att skapa smaken av en plats.

– Jag bor på Stora Lundby gård i Sörmland. En honung från bin som pollinerat min fruktodling och frukten därifrån har en solklar koppling till varandra.

I juni 2022 kommer Honungslandet att hålla en workshop i Skåne med fokus på årets första honung. Här ska olika nyslungade primörhonungar från hela

landet provas. Även dryck med honung kommer då att vara på agendan.

Fler reflektioner från några av deltagarna på Honungslandets första workshop finns filmade och presenteras i Apiscandias digitala program.

Filmen går att se här:

<http://apiscandia.com/svenska-bin/>

Text: ANNA LIND LEWIN

Foto: LENA GRANEFELT

De här honungarna provades

Honungar i provningen på restaurang Oxenstiernan:

Lingonhonung, Skogens honung, Vimmerby, Småland

Kakhonung på raps, Kögels honung, Skåne

Maskros mm, Hägershonung, Rickeby

Lindblomshonung, Haga Slott i Stockholm

Bladhonung/honungsdagg, Gyllene Biet, Alingsås

Ljunghonung, familjen Hellberg, Odensjö gård, Jönköping

Bovetehonung, Wermlands bovete, Molkom, Värmland

Flytande Askrike honung, Pelle Lundblad från Flowhive, Lidingö

Hallonhonung, Lottas honung, Tjällmo Östergötland, provades i tre olika texturer: fast/ympad, fri kristallisation, flytande.

Projektet Honungslandet Sverige drivs av Svenska Bin och arbetar för att utveckla, lyfta och höja värdet på svensk honung.



Paul Svensson.



Dukat för smakprovning.



Pelle Lundblad.



Från vänster Malin Landqvist, kock och sommelier, Martin Ragnar, gastronom, och Stefan Eriksson, kock och krögare. Till höger skymtar Lotta Fabricius Kristiansen, Svenska Bin.

De flesta är i dag medvetna om bins stora betydelse, men samtidigt är det få som känner till hur länge vår relation med bin faktiskt har pågått.

Det ska vi utforska närmare nu.

Så levde våra förfäder tillsammans med bin

Det hittills äldsta beviset på att människan har skördat honung är en grottmålning utanför Valencia i Spanien som tros vara omkring 8 000 år.

Bin existerade troligtvis för så länge sedan som 130 miljoner år och har sedan dess med hjälp av vinden och andra insekter pollinerat jordens växtlighet, och möjliggjort att en art som människan med tiden har kunnat utvecklas.

Utöver den livsavgörande pollineringen har sedan det specifika honungsbiet, som utvecklades för omkring 1 miljon år sedan, bidragit med den fantastiska honungen, världens andra sötaste naturliga produkt. Bara dadlar är sötare.

När vi människor upptäckte honungens sötma blev den en viktig ingrediens i vår

diet, och successivt upptäckte vi även andra egenskaper hos honungen och dess sidoprodukter.

Men när började alltihop?

Människan är en kreativ art och det är sannolikt att vi tog honung från bin ganska tidigt i vår historia, fast det inte finns vetenskapliga bevis för när, var och hur.

Det hittills äldsta beviset sägs vara grottmålningen "Man of Bicorp" utanför Valencia i Spanien, som uppskattas vara närmare 8 000 år gammal.

Målningen visar en människa omgiven av bin som klättrar på ett rep av något slag och samlar in honung.

För att bevara grottmålningarna, som är fler men med andra motiv, och kunna informera besökare om det intressanta kulturarvet i den lilla staden Bicorp



Man of Bicorp – 8 000 år gammal grottmålning av

etablerades ekomuseet "Ecomuseo de Bicorp" år 2009. Men utöver bevis som Man of Bicorp finns starka indikationer på en betydligt längre relation mellan människor och bin.

Den största koncentrationen av bi- och honungsrelaterade grottmålningar finns i södra Afrika.

Att datera grottmålningar är inte helt enkelt men det uppskattas, enligt författaren Hattie Ellis i boken *Sweetness and light*, att några av södra Afrikas grottmålningar kan ha den otroliga åldern av 800 000 år. Det är en imponerande siffra och spontant kan det kännas som en optimistisk gissning, men man kan så klart aldrig veta.

Oavsett så är de flesta målningar yngre, men ändå med en imponerande ål-



en människa som samlar in honung.

Foto: ECOMUSEO DE BICORP

der på upp till 40 000 år. Några av de här grottmålningarna har alltså honungsrelaterade motiv, även om det inte går att fastställa den exakta betydelsen. Har människor endast avbildat vad de sett i sin omgivning, har bin kanske haft en religiös betydelse, eller handlar målningarna om hur människor samlade in binas honung?

Hattie Ellis, som har skrivit flera böcker om bin och honung, menar att förkärlek för honung är något vi delar med andra däggdjur, speciellt primaterna. Hon tror därför att grottmålningar handlar om hur människor samlade in binas honung.

Såväl gorillor och babianer som vår närmaste kusin schimpansen är skickliga honungsjägare, som samarbetar för

att plundra bins bon och dela bytet. Vissa av schimpansernas honungsvanor är anmärkningsvärt mänskliga, enligt den kända primatforskaren Jane Goodall.

Att grottmålningarna illustrerar att människor samlade honung tror även experter på klippmålningar från södra Afrika, vid Goethe Universitetet i Frankfurt. Dr Gabriele Franke skriver i ett mejl till mig att det visserligen är en fråga om tolkning av vad du som forskare ser.

– Grottmålningarna är inga bevis, men jag ser dem som starka indikationer, även om inte till hundra procent.

Vad Gabriele Franke och hennes forskarkolleger i stället övertygade och stolta kan säga är att i april 2021 fann man de äldsta bevisen för honungshantering i Västafrika bland keramiklämningar hos

NOK-folket i Nigeria. De dateras vara 3 500 år gamla.

Professor Peter Breunig från Goethe Universitet, som varit arkeologiskt ansvarig för projektet, i samarbete med forskare vid Bristols Universitet i England, säger att upptäckten, som skedde av en ren tillfällighet, är unik för Västafrikas förhistoria. En tredjedel av krukorna såg ut att ha använts för att processa och förvara bivax, medan en annan möjlighet kan vara att lerkrukorna har använts som bikupor, något som praktiseras än i dag i traditionella afrikanska samhällen.

Så hur såg steget ut från att vi tog honung från vilda bin till att hålla bin själva?

En första förutsättning var förstås att vi gav upp nomadlivet och blev bofasta. ➤

Egyptier först att odla bin?

- ▶ Honungsbin har bebott mörka håligheter i bergsskrevor och träd, men när vi började bosätta oss skapades nya utrymmen för dem att bo i.

Vattenkrukor och korgar som gjordes av neolitiska människor och som blev liggande var säkert perfekta utrymmen för bin att slå sig ner i.

När människor upptäckte binas bon och enkelt kunde plundra dem på bikakor var inte steget så långt till att uppmuntra bin att bosätta sig så att det blev lättare att samla in honung.

Detta verkar vara den bästa förklaringen till hur biodlingen började, enligt Hattie Ellis.

När skrivkonsten gjorde sitt inträde i historien underlätade det en del för oss efterkommande generationer att få kännedom om hur våra förfäder levde, inklusive deras relation med bin.

I kinesiska medicinska böcker står att honung och bistick har använts sedan förhistorisk tid för att behandla olika sjukdomar.

Texter på lertavlor från Mesopotamien daterade till 2 700 före vår tideräkning (f.v.t.) visar hur honung har använts som medicin. I Egypten finns den första gui-



Klippformationen utanför staden Bicorp med den kända grottmålningen Man of Bicorp.



Reproduktion av egyptiska Ebers Papyrus, som berättar om apiterapi, från 1875.

den om apiterapi, Ebers Papyrus, daterad till 1 550 f.v.t., som berättar hur man kan använda honung, bivax och propolis för

att producera olika mediciner och kosmetika.

Hesoid var en grekisk poet som tros ha varit aktiv mellan 750 och 650 f.v.t. och anses som den förste skriftpoeten i västerländsk tradition. Moderna forskare ser honom som den huvudsakliga källan till flera forskningsområden.

Hesoid skrev att de gamla egyptierna gav bin en stor religiös och andlig betydelse, och att bin förknippades med kungligheter redan före 3 500 f.v.t. Biet var till och med symbol för kungen av Nedre Egypten, ett område från Medelhavet till 40 km söder om Kairo.

Entomologist Gene Kritsky, som skrivit boken *Tears of Re: Beekeeping in Ancient Egypt*, menar att egyptierna troligtvis var de första att domesticera honungsbin.



Foto: ECOMUSEO DE BICORP



Bidekoration från omkring 1887 –1750 f.v.t.

Den äldsta egyptiska bikupan som hittats är från 2 450 f.v.t. Gene Kritsky berättar att det finns många exempel på hieroglyfer för bin, såväl som för honung och biodlare. Det egyptiska hieroglyfspråket var komplext och utifrån en viss tolkning kan egyptierna enligt Gene Kritsky varit ganska sofistikerade i sin förståelse av bin. Honungen användes av alla klasser och det måste ha handlat en storskalig produktion.

Egyptierna flyttade sina bikupor, gjorda i lera, upp och nerför Nilen beroende på tid på året.

Särskilda flottor byggdes för att flytta bikuporna, som staplades i pyramider, och på varje ny plats bars kuporna till de närliggande blommorna och bina släpptes ut. När blommorna vissnade togs bina några mil längre ner på Nilen och släpptes ut igen, och på det viset res-



Detalj av en bihieroglyf från gravkomplexet av Farao Senusret I, under Egyptens tolfte dynasti som varade omkring 1991–1783 f.Kr. Foto: CREATIVE COMMONS

te bina längs hela Egypten. En tradition som, enligt Planetbee.org, fortsätter in i våra dagar.

En storskalig produktion av honung existerade också i Israel för 3 000 år sedan.

Arkeologen Amihai Mazar upptäckte under utgrävningar vid den arkeologiska platsen Tel Rehov år 2005, 2007 och 2010 en hel bigård med 30 intakta bikupor gjorda av strå och lera.

Att hitta en hel bigård är unikt och man uppskattar att gården kan ha haft så många som 100 kupor. Alltså en ganska avancerad honungsindustri.

Världen har många hörn dit bin så klart har hittat fram, men vi får i en artikel nöja oss med en mindre översikt.

För den som vill veta mer finns mycket material att dyka ner i. Och ett besök i Bicorp, som ligger sydväst om Valencia nära medelhavskusten i östra Spanien, är så klart väldigt intressant. ▶



Bikupor och tillbehör från utgrävningarna vid Tel Rehov, daterat till 900 f.v.t, på Eretz Israel Museum i Tel Aviv.

I Tel Rehov hittades intakta kypor

➤ Avslutningsvis vill jag nämna att enligt Hattie Ellis konsumerar vi européer idag åtta gånger mindre honung per år än vad vi gjorde under medeltiden. Bland annat billigt raffinerat socker har ersatt honung som sötningsmedel.

Något vi så klart bör ändra på, av flera anledningar.

ANN-BRITT STERNFELDT

Till höger: Grekisk amfora (tvåörat kärl) – från omkring 500 f.v.t. – visar bin som sticker inkräktare i grottan vid det heliga berget Dikti på Kreta. Berggruppen Dikti var i forntiden helgad åt Zeus.



Källhänvisningar

<https://www.ecomuseodebicorp.com/>

https://en.wikipedia.org/wiki/Cuevas_de_la_Araña

<https://beesinbicorp.weebly.com/>

<https://gastropod.com/the-buzz-on-honey/>

<http://hattieellis.com/>

Ebok *Sweetness and light* av Hattie Ellies.
<http://hattieellis.com/books/sweetness-and-light/>

<https://www.sciencedaily.com/releases/2021/04/210414100131.htm>

<https://www.planetbee.org/planet-bee-blog/the-sacred-bee-bees-in-ancient-egypt>

**Allt för din
biodling**
Butik och lager
utanför Falköping
Välkommen!

Honung & Grönt

Återförsäljare för
 LP:s Biodling AB

Med Service i Focus!
 Under lågsäsong har vi "Ringöppet"
 070-6036138
 honungogront.se

med över 40 år i branschen



Hullaryd, Aneby



*Modernt Vaxrenseri med
full utrustning.
Samtliga Bimaterial
till försäljning.*

info@davidssonsbimaterial.com
Telefon 070-561 85 63

Österåkers biodlare tilldelades kommunens miljöpris 2021

Österåkers biodlarförening har tilldelats Österåkers kommuns miljöpris för 2021.

Föreningen är grundad 1917, men ser 2021 som ett särskilt år att minnas, eftersom man efter långt och tråget arbete kunde inviga sin egen föreningsbigård.

Under året passerades även 100 medlemmar, även det en milstolpe.

Föreningen skriver i sin verksamhetsberättelse att särskilt arbetet med att skapa en föreningsbigård var något att hålla sig i under pandemirestriktionerna och den sociala distanseringen. I begränsad form kunde trots allt praktiska aktiviteter genomföras och föreningen arbetade efter mottot att inte "ställa in", utan att "ställa om".

I maj kunde bigården öppnas, något som ordföranden Ingegerd Metz skriver troligen bidrog till miljöpriset.

I dagsläget finns tre aktiva samhällen i bigården, men även utrustning, skyddsdräkter och nytt informationsmaterial. Man arbetar för en aktiv kunskapsdelning både mellan medlemmar och kommuninvånarna.

"Värt att firas även på distriktsnivå, skriver Ingegerd Metz, och förhoppningsvis peppas fler föreningar att söka pengar hos sin kommun för miljö- och klimatsatser för bin och pollinerare. Österåkers kommun är väl inte den enda som budgeterat för Agenda 2030?"

En av årets sista aktiviteter blev premieren för Oxalsyretåg, då föreningen erbjöd stöd vid behandlingen i december.

Dansk biavelskonferens hålls på Jylland i mars

Den danska biavelsföreningen inbjuder till årskonferens med föredrag och workshops. Arrangemanget hålls lördag-söndag 12-13 mars i Vingsted Center, Bredsten, nära Vejle på Jylland.

Bland programpunkterna kan nämnas att BiGejstring, som särskilt vänder sig till nya biodlare, nu blir en del av konferensen. Det har tidigare varit ett separat arrangemang.

Vid lördagskvällens konferensmiddag håller Peter Aalbæk Jensen föredrag. Han är mest känd som filmproducent och medgrundare av filmbolaget Zentropa, men han är också biodlare sedan många år.

Läs mer om programmet här:

biavl.dk/medlemmer/biavlskonference

Töreבודה Vax

Hos oss kan du välja cellstorlekar 4,9 5,1 och 5,3 mm och drönarvax

Ange cellstorlek vid beställning! Saknas uppgift levereras 5,1 mm.



Inlämning av ramar och vax 1 okt - 31 mars

Vår nya stora butik är klar
6 hallar, 1300 m²
VÄLKOMNA!

Vi rensar varje parti för sig

Märk med namn, adress, tel nr och kolliantal. Ska vi kassera några ramar efter rensningen? Skriv "eldas" på kollit.
Max 20kg/kolli!

Särbehandling

Många biodlare vill ej ha Apistan eller thymolrester (t.ex. från Apiguard) i sitt vax. Därför särbehandlar vi ditt vax om du skriver ett intyg med namn, adress och tel nr och märker dina kollin med "SÄRBEHANDLAS".

Vaxet ursmält, ramen desinficerad

Vi har även **FÖRENINGSPRIS** på vaxhantering

Våra återförsäljare och depåer hittar du på www.biredskapsfabriken.se

VAX KÖPES!

Tänk på att ta vara på vaxet!

Jordbruksverket
Regnr. SE468013



KRAV-godkänt rensri

Allt för biodlaren
Stor som liten



MS Biredskapsfabriken AB

Töreבודה

info@biredskapsfabriken.se

Sedan 1941

www.biredskapsfabriken.se

En ny vår för det nordiska bi

I år är det 32 år sedan Projekt NordBi bildades för att rädda och förbättra vårt eget ursprungliga bi.

Vi var inte först. Många kämpar hade försökt före oss men med skiftande framgång. Ändå var deras ansträngningar en förutsättning för att något skulle finnas kvar.

Två namn som bör nämnas är Hilding Gustavsson i Umeå och Börje Enerup i Östersund.

Det var också i dessa två landskap, Västerbotten och Jämtland, som vi fann det mesta av det material som vi kunde börja att bygga vidare på.

Snälla gula bin eller arga mörka

Vi möttes av starka tvivel vid starten. ”Det är för sent! Det skulle gjorts för 20 år sedan”, fick vi höra.

Till och med Ulf Gröhn (buckfastbiets pappa i Sverige) berättade, att han hade haft för avsikt att satsa på det nordiska biet, men han fann inget.

Han hade naturligtvis inte letat där det faktiskt fanns. En annan anledning till ointresset var den stora okunskapen om det nordiska biet.

Efter mer än hundra år av importer av

bin av flera sydliga raser, främst av det italienska ligusticabiet, hade det nordiska biet trängts tillbaka och blandats med importbina, vilket lett till aggressiva raskorsningar som gick under benämningen nordiska bin, även om bina genetiskt var allt annat än nordiska.

De snälla gula italienska bina blev vid friparningar allt mörkare och samtidigt aggressiva. Därmed uppfattades de nordiska bina som ett problem som borde bekämpas.

En av de främsta (eller värsta) att driva på det nordiska biets ”svanesång” var Alexander Lundgren. Han hade under många år en central ställning i Bi-Sverige. Han var först redaktör för Bitidningen, senare ordförande i SBR och samtidigt lärare på den kursverksamhet han bedrev hemma i Huddinge.

Dessutom var han storimportör av italienska drottningar direkt ifrån Italien. Den som vågade förorda det nordiska biet i det sällskapet blev inte populär.

Hur är situationen i dag?

Efter framgångsrika år för projektet med att söka, finna, bedöma, föröka och förbättra det nordiska biet, så har vi ett bi som vi i dag är stolta över.

För stunden är det räddat men det finns inga garantier för framtiden. Det här har vi försökt förmedla till Sveriges biodlare, med blandad framgång.

Mycket av okunnigheten och fördomar om det nordiska biets kvalitéer som fanns under stora delar av förra seklet finns ännu kvar.

Nu är det inte ligustica eller carnica som tar över, utan buckfastbiet. Nu betraktas detta ihopkorsade eller ihopkombinerade bi som det helt överlägsna. Det tränger ut övriga raser/underarter utan någon som helst diskussion.

Det är ingen tvekan om att buckfastbiet är ett bra produktionsbi, men andra raser har också sina starka sidor.

Det nordiska biet klarar sig hyggligt eftersom vi har tyngdpunkten på vår verksamhet i norr.

Domesticerad eller vild

Men biodling med buckfast och nordiska skiljer sig radikalt.

Medan buckfastaveln har som mål att skapa ett bi som passar människan bedriver vi i NordBi-projektet en biavel, som på intet sätt ska göra våld på det nordiska biets anpassning till naturens biologi och ekologi.

Bee Future Fonda™



100% Svenskt

Fler kakor /kg



BeeFuture AB



Få DITT vax valsat
från
DINA egna ramar

Fullt utrustat renseri

Anlita oss ÅRET RUNT 0762-331036 beefuture.se

et

Det är fortfarande en vild art, inte domesticerad, som inte längre hittar boplatser i stora ihåliga träd, utan ges hus och hem i våra bikupor.

Som tack får vi frukt, bär, honung och en del annat. Detta kallar vi en win-win-situation, som vi trivs med.

Vi behöver skydd för våra genpooler

För oss är det oerhört viktigt att bevara den bredd vi har i vårt värdefulla avelsmaterial.

Ett sätt för att klara detta är att skapa genpooler på öar, där vi kan placera viktiga delar av vårt avelsmaterial utan risk för inblandning från andra biraser.

En sådan genpool höll vi på att bygga upp tillsammans med två duktiga och engagerade biodlare på Kosteröarna utanför Strömstad.

Allt såg perfekt ut och förutom allt arbete hade vi investerat över 20 000 kr. Då kommer en tredje biodlare och spolierar allt genom att ta ut buckfastbin på öarna.

Vårt gemensamma ansvar

På den tiden då SBR hade en avelskommitté och Ulf Gröhn var en av ledamöterna, bestämdes att inga drottningar ska levereras till områden där det bedrivs



2013 kom Marita Delvert med SBR:s styrelse till Lurö för att bli guidade på ön, se parningsstationen, bekanta sig med de nordiska bina och sedan också hålla sitt styrelsemöte på ön. Här står Marita i mitten och bredvid sig har hon Rolf Nordström, då 88 år, som var med och startade stationen 1984. Besöket var ett avgörande steg från SBR:s sida att erkänna det arbete vi lagt ner och kanske inleda ett samarbete med Projekt NordBi, vilket vi varmt välkomnade!

avelsarbete med annan ras, men detta är tydligen glömt nu.

Det nordiska biet är ett utmärkt bra bi, anpassat till vårt klimat, våra dragförhållanden och inte minst att fungera i en ekologisk värld med hundratals andra pollinatörer. Det har också ett lugnt temperament.

Men oavsett vilken biras man själv vill satsa på, så är det nordiska biet vårt eget ursprungliga bi och därmed hela Biodlar-Sveriges ansvar.

Den som vill veta mer om det nordiska

biet kan besöka någon av oss, som bedriver avel med nordiska bin eller bli guidad på Lurö parningsstation. Information finns också på vår hemsida nordbi.se.

Vill du veta mer och samtidigt stödja vår verksamhet kan du bli medlem genom att sätta in 300 kr på bankgiro nummer 5698-7548, då får du två nummer av NordBi-Aktuellt per år.

Välkommen! **INGVAR ARVIDSSON**

Fotnot: Skribenten själv ansvarar för åsikter och fakta i denna text.

 *Lindhagens* 


**Allt för biodling
Välkomna till vår
butik i Skåne!**

Biredskap, vaxhantering,
foder, glasburkar
& gott kaffe!



Vårkampanj!

**Startpaket med
riktigt bra priser!**

Se produkterna och gör
dina val på vår hemsida. 

AB Lindhagens Bigårdar
Norra Grönby, Anderslöv
Telefon: 0410-280 95
www.lindhagen.se



Läkemedel mot varroa

Behandling mot varroa kan göras med olika biodlingstekniska åtgärder (som t ex drönaryngelbortskärning) och organiska syror enligt anvisningarna i informationsmaterial från Jordbruksverket.

Som reglerna ser ut i dag är det tillåtet att använda de organiska syror (köpta som allmänna kemikalier) för bekämpning av varroa.

Däremot får de inte marknadsföras som medel för varroabekämpning, vilket innebär att det inte är tillåtet att sälja en flaska med myrsyra eller en burk med oxalsyra på vilken det t ex står "För behandling mot varroa". För att ett medel som är märkt på det sättet ska få marknadsföras, måste det vara godkänt som ett läkemedel.

Information om vilka läkemedel som för närvarande är godkända i Sverige finns på Läkemedelsverkets webbplats (<https://www.lakemedelsverket.se>).

Så här hittar du information om de godkända läkemedlen för bekämpning av varroa:

På startsidan klickar du på rutan "Sök läkemedelsfakta", klicka sedan på "Visa fler sökfilter", välj "För djur" och sedan "Bi" under rubriken "Djurslag". Skrolla därefter ned på sidan och klicka på "Sök".

Längst ned på sidan kommer det då att finnas en tabell med de godkända läkemedlen (se till höger hur tabellen ser ut för närvarande). Genom att klicka på namnet på ett medel kommer man till en sida där det finns närmare information om preparatet. Från den sidan kan man även ladda ned en bipacksedel och en produktresumé.

Apistan är det preparat som först god-



Behandling med Formic acid NOD. Bilden är från försök som genomfördes här i Sverige 2011. Då var namnet på produkten MAQS (Mite Away Quick Strips).

Foto: PREBEN KRISTIANSEN

kändes i Sverige. Det skedde i början av 1990-talet och det var fram till och med 31 december 2008 registrerat som ett kemiskt bekämpningsmedel.

Apiguard, som godkändes i början av 2000-talet, var även det registrerat som ett kemiskt bekämpningsmedel fram till och med 31 december 2008. Registreringen som kemiska bekämpningsmedel upphörde på grund av en anpassning till EU:s regelverk om medel som används för att behandla sjukdomar eller bekämpa parasiter hos livsmedelsproducerande djur. Sådana medel måste nämligen enligt detta regelverk klassificeras som läkemedel.

Efter en övergångsperiod på cirka två år godkändes Apistan och Apiguard som läkemedel, och som framgår av tabellen,

har det sedan dess tillkommit ytterligare ett antal medel.

Behandling med Apistan och Apivar sker med remsor som placeras mellan ramarna i yngelrummet. Den aktiva substansen i Apistan är tau-fluvalinat (en syntetisk pyretroid) och den aktiva substansen i Apivar är amitraz (ett formimidin-derivat). Molekylerna av den aktiva substansen i respektive medel sprids bland bina (och därmed kvalstren) i kupan genom att bina går på remsorna.

Behandling med Polyvar sker också med remsor, men i stället för placering mellan ramarna i kupan placeras en remsa framför flusteröppningen. I remsan finns ett antal hål som bina måste ta sig genom när de går ut ur och in i kupan.

Läkemedelsnamn	Styrka	Läkemedelsform	Aktiv substans (i bokstavsordning)	H/V	Djurslag	Företag	Parallellimport
Apiguard vet	12,5 g	Gel	tymol	Vet	Bi	Vita Bee Health Limited	
Apistan vet	10,3 %	Bikupestrip	tau-fluvalinat	Vet	Bi	Vita Bee Health Limited	
Apivar vet	500 mg	Bikupestrip	amitroz	Vet	Bi	VETO-PHARMA	
Dany's BienenWohl	39,4 mg/ml	Pulver och lösning till bikupedispersion	oxalsyradihydrat	Vet	Bi	DANY Bienenwohl GmbH	
Formic acid NOD	68,2 g	Bikupestrip	myrsyra	Vet	Bi	NOD Apiary Ireland Limited	
Oxybee	39,4 mg/ml	Pulver och lösning till bikupedispersion	oxalsyradihydrat	Vet	Bi	DANY Bienenwohl GmbH	
Polyvar	275 mg	Bikupestrip	flumetrin	Vet	Bi	Bayer Animal Health GmbH	
VarroMed	75 mg + 660 mg	Bikupedispersion	myrsyra; oxalsyradihydrat	Vet	Bi	BeeVital GmbH	
VarroMed	5 mg/ml + 44 mg/ml	Bikupedispersion	myrsyra; oxalsyradihydrat	Vet	Bi	BeeVital GmbH	

Tabell över godkända läkemedel mot varroa.

Källa: LÄKEMEDELSVERKET

När ett bi går genom ett hål i remsan överförs molekyler av den aktiva substansen till biet och de kvalster som finns på detta dödas. Den aktiva substansen i Polyvar är flumetrin, som tillhör samma grupp som tau-fluvalinat. Om det konstaterats resistens hos varroa mot behandling med Apistan är användning med Polyvar inte ett alternativ till detta.

Apiguard består av en gel som innehåller den aktiva substansen tymol (en syntetiskt tillverkat eterisk olja). Gelen ligger i ett lågt metalltråg som vid behandling placeras ovanpå ramarna i yngellådan.

VarroMed, Dany's BienenWohl och Oxybee består av en lösning som vid behandling tillförs genom att den droppas på bina i kakgatorna, dvs. på samma sätt som vid behandling med egentillverkad oxalsyralösning.

Den aktiva substansen i Dany's Bienenwohl och Oxybee (som är samma produkt, bara registrerad under två olika namn) är oxalsyradihydrat. Produkten består av en färdigblandad lösning samt en dospåse med socker som blandas upp i lösningen före behandling.

VarroMed finns i två olika varianter.

Den ena består av en flaska som innehåller 555 ml lösning, den andra består av 12 portionsförpackningar med vardera 15 ml lösning i varje.

Det är samma ämnen och koncentration av dessa som finns i båda varianterna. Förutom oxalsyradihydrat finns följande ämnen i VarroMed: sackarosirap, myrsyra, propolistinktur, stjärnanisolja, citronolja, citronsyramonohydrat och sockerkulör.

En produkt som innehåller samma ingredienser som VarroMed säljs i Sverige

under namnet HiveClean med uttalande om att det aktiverar binas städbeteende.

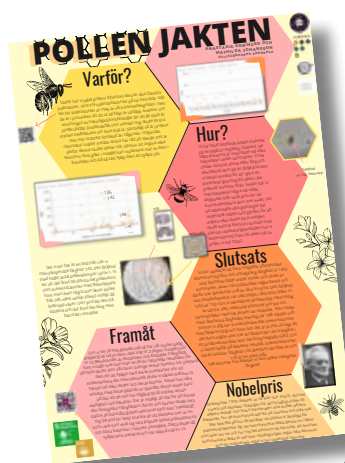
Formic acid NOD (som godkändes i september 2021) är den senast tillkomna produkten på listan med godkända läkemedel i Sverige. Produkten finns i form av "remсор" som innehåller en gel (majstärkelse, flytande socker, trämjöl och xantangummi) och myrsyra (som är den aktiva substansen). Behandling görs genom att placera remsorna ovanpå ramlisten i yngellådan (se foto).

Behandling med de olika läkemedlen ska göras enligt anvisningarna som finns i bipacksedeln och på förpackningen för respektive medel. Skyddshandskar ska användas vid all hantering av medlen. Vid behandling med Formic acid NOD och produkterna som innehåller oxalsyra bör även skyddsglasögon användas.

**PREBEN KRISTIANSEN
& BJÖRN GUSTAVSSON**

POLLENJAKTEN

Första året av forskningsprojektet Pollenjakten är genomfört – men projektet är inte slut. Nu fortsätter arbetet minst ett år till.



"Ett fantastiskt proje

Pollenjakten 2021 var den elfte upplagan av Forskarhjälpen. I regi av Nobel Prize Museum har biodlare och högstadieelever samlat in viktiga data om pollinatörer och pollen tillsammans med forskaren Natuschka Lee vid Umeå universitet.

– Vi har precis börjat, säger Natuschka Lee. Efter det tuffa covid 19-året fortsätter vi minst ett år till. Första gången blev lite av generalrepetition, eftersom mycket blev förseurat.

Fler än 75 biodlare i hela landet, från 22 landskap, anmälde sig för att försöka samla in pollen från totalt 110 bisamhällen. Det var olika sorters odlare, från yrkesbiodlare till privatpersoner. De flesta av biodlarna hade ingen pollenfälla, så då fick de en sådan för att börja lära sig att samla in pollen under åtminstone en del av förra sommaren.

– Vi höll på att drunkna i pollen, säger Natuschka Lee med ett skratt. Det var helt fantastiskt och jätteroligt!

Insamlingen gav Natuschka Lee och forskargruppen en bra översikt över biodlar-Sverige.

– Pollenet skickades inför hösten till 29 högstadielklasser, där alla tyckte att det var ett roligt projekt. Eleverna var jätteförvånade över att det finns så många färger på pollen.

Med hjälp av färgkartor över 220 olika pollenfärger har sedan eleverna katalogiserat och räknat de olika pollensorterna.



Natuschka Lee forskar kring mikrobiologisk geokologi och astrobiologi vid Umeå universitet.

Forskningsuppgifterna innebar också ekskursionsövningar utomhus kopplade till pollinatörer och växter. För att få en ökad förståelse för pollinatörernas viktiga roll i ekosystemet har eleverna fått sätta in resultaten i ett större ekologiskt sammanhang.

– Det finns inte mycket litteratur över det här och vi har upptäckt många nya spännande saker, berättar hon.

– **Vi har** till exempel upptäckt hur många växter varje bi har besökt och vilken biologisk mångfald det finns i binas landskap. Vi har haft pollenklumpar med 20 olika slags växter från skogs- och fjällmarker, jämfört med 1–3 växter i monokulturer som utpräglad jordbruksmark.

Det här är viktig kunskap för framtiden, så materialet från 2021 arkiveras

för mer forskning. Det är också dokumentation till ett pollenherbarium.

Med elevernas rapporter i ryggen kan forskarna arbeta vidare med djupare analyser, som spektroskopi och analys av DNA, näringsinnehåll och förekomst av giftiga ämnen i olika växter.

Tidigare studier har visat att näringsinnehållet i pollen kan variera mycket mellan växter, att de till och med kan innehålla giftiga substanser, som miljögifter eller toxiner från till exempel svampar. De kan även innehålla mikrober, som bakterier och svamp, eller andra organismer, som små kvalster.

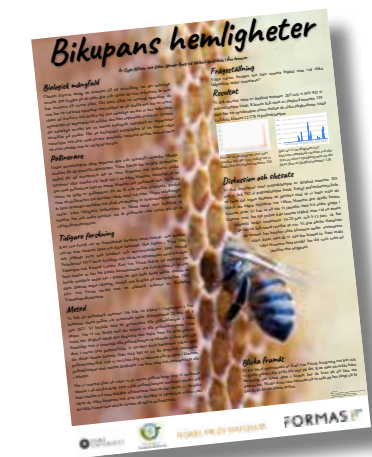
– Vilken betydelse det har för binas näringsintag i Sverige vet vi inte, men här kan vi nu faktiskt arbeta med en helhetsstrategi. Tack vare allt det material som vi nu har samlat in från hela Sverige kommer vi att ha ett fantastiskt utgångsmaterial för att se hur det kan skilja mellan olika områden i Sverige.

Hon förklarar att honungsbin är de insekter som besöker allra flest växter.

– Vi borde berömma dem lite mer, skrattar hon till. Tack vare vår nya databas – ”Pollinatörernas Flora” – så vet vi att honungsbin kan besöka upp till drygt 460 olika växter.

Efter honungsbin när det gäller flit rannas blomflugor, dagfjärilar och vilda bin.

Projektet Pollenjakten kommer nu att fortsätta minst en sommar till.



Högstadiel elever och lärare är medforskare i projektet. Den 11 februari belönades ett antal grupparbeten i en Sverigefinal 2021, där elever gjort posters av sina upptäckter.

Här är ett litet urval av finalisterna, fr v från Samskolan Saltsjöbaden, Frillesåsskolan i Kungsbacka kommun, Hallens kyrkskola i Åre, Påvelundsskolan från Göteborg, Tolvåkerskolan i Löddeköpinge och Asmundtorps skola från Landskrona.



Art

– Insamlingen förra sommaren blev ett bra förarbete för alla. Vi hade ju vissa förseningar och alla kunde inte komma i gång som det var tänkt, på grund av det rådande covid-19-läget, säger Natuschka Lee.

– Det kommer också att bli intressant att se om det finns skillnader mellan den förra och den kommande sommaren. Vi vill veta vad svenska bin gör, hur deras liv varierar på olika platser och få en bättre systematik och kunna följa trender i naturen, fortsätter hon.

En annan tanke är att med hjälp av kunskapen kunna utveckla bättre möjligheter för alla biodlare att analysera sitt eget bi-pollen och honung.

– Visionen är en app, som vi hoppas få utveckla tillsammans med biodlarentreprenörer som Beescanning med flera.

Natuschka Lee och hennes studenter

arbetar även själva med att samla in material till den stora databasen. Den är tänkt att bli ett innovativt och enkelt redskap för biodlare, naturvårdare och alla som är måna om att stödja pollinatörer.

Hon vill också att hennes pollenkompendium ska bli en bok, ett uppslagsverk med all den nya kunskapen.

– Vi saknar faktiskt ännu mycket kunskap om vilka växter som pollineras av vilka insekter, och tvärtom.

– Den information som vi har i dag är inte så lättillgänglig. Det går med dagens databaser inte att snabbt hitta hur många insekter som kan pollinera en specifik växt, som blåbär. Men nu vet vi att minst 30 olika insekter kan pollinera den.

– **Pollenjakten** är ett fantastiskt projekt, säger hon. Kompendiet för Pollenjakten är öppet för skolor och vi kommer att visa det på Vetenskapsfestivalen nu denna

vår. På det sättet kan ännu fler skolor än de som deltog i den första omgången av Pollenjakten delta i detta.

– Vi kommer också att skapa förutsättningar för att fler lärare och elever kan hinna med detta i sitt annars så stressiga tidsschema, säger Natuschka Lee.

Hon berättar att alla biodlare i projektet har fått döpa sina bigårdar efter en Nobelpristagare.

– Många har valt biodlarnas egen Nobelpristagare: Karl von Frisch.

– Det är också en rolig analogi att om några i naturen borde få Nobelpris, så är det honungsbin.

LENA GRAPE LILLIEHORN

Läs mer om projektet Pollenjakten 2021:

<https://nobelprizemuseum.se/skola/pollenjakten-2021-ars-projekt-i-forskarhjalpen/>

Här är ett urval av våra tjänster. Vill du veta mer, beställa eller begära offert? Besök vår hemsida, ring eller mejla!

Bisamhällen

Övervintrade bisamhällen som är färdigutvecklade och redo inför bisäsongen.

Avläggare

Vi erbjuder flera olika ramformat samt färdiga foderkoncept.

Paketbin

Smart lösning med många gynnsamma fördelar – skötsel-anvisning medföljer givetvis.

Digitala föreläsningar

Lär dig mer om olika aktuella moment inom biodling – teoretiska och praktiska.



Bidrottningar – Buckfast

Vi erbjuder drottningar som medför en snabb vårutveckling, är fromma, svärmtroga, har bra rensningsförmåga och är mycket högavkastande.

Vi levererar från vecka 23 t.o.m. 34.

Honungs Gården på Bjäre

Monica Larsson
Professionell drottningodlare

www.honungsgarden.com • 0702 061994 • monica@honungsgarden.com

Mer kunskap till alla biodlare

Ett nytt projekt ska skapa fortbildningar för alla biodlare och en utbildningsplattform där utbudet är samlat, lättillgängligt och kvalitetssäkrat.

Under hösten 2021 beviljades Sveriges Biodlares Riksförbund 650 000 kronor från Jordbruksverket. Pengarna ska användas för att utveckla nya fortbildningar och kvalitetssäkra de befintliga, samt att certifiera utbildningsledare.

Ansökan gäller ett treårigt projekt och det är medel för första året som beviljats.

Öka kunskapsnivån

Det finns ett stort behov att öka kunskapen hos svenska biodlare, både hos småskaliga biodlare och hos dem som har biodling som sin näringsverksamhet. Kunskap och förståelsen om honungsbiets roll i ekosystemet har ökat med effekterna av klimatförändringar och utmaningarna när det gäller den biologiska mångfalden.

Antalet biodlare ökar men även kraven på dem. En önskvärd utveckling är att det finns såväl många erfarna som nyblivna biodlare med goda kunskaper väl spridda i landet. Förhoppningsvis leder goda fortbildningsmöjligheter till att fler väljer att bli biodlare.

Målet med det pågående utbildningsprojektet är att ge biodlare goda förutsättningar att utvecklas.

Projektet ska komplettera dagens utbud och göra utbildningar inom olika områden mer tillgängliga för biodlarnas behov genom att bland annat erbjuda:

- **Kvalificerad fortbildning** inom biavel, bihälsa, honungskvalitet och livsmedelshandling, rationell biodling och de regelverk som biodlare är skyldiga att känna till och tillämpa.
- **Anpassad fortbildning** riktad till mindre erfarna biodlare, där även



Tobias Nygren är projektledare.

användning av utrustning och utvinning av fler biprodukter är efterfrågat.

För att svensk biodling ska kunna vara med i kunskapsutvecklingen och erbjuda moderna former för lärande, har utveckling av en digital plattform hög prioritet. Den ska möjliggöra digitalt lärande när det passar biodlarna, men även bidra till att minska avstånden i landet.

Kurser på plattformen kommer att erbjuda både självstudier och kunskaps tester.

För att kvalitetssäkra utbildningarna ska projektet certifiera ledare för vissa fortbildningar. Som ledare behöver man utbilda sig i att hålla digitala kurser och hantera text, foto och filmer på plattformen.

Så är projektet organiserat

Ann Elgemark, som är ledamot i för-

bundsstyrelsen, har skrivit ansökan. Men projektet drivs av många krafter.

En styrgrupp ansvarar för att projektets mål uppnås och en referensgrupp är så kallade kritiska och konstruktiva vänner. De är utbildningssamordnare i distrikten.

Tre grupper har ansvar för projektets genomförande:

- 1. Kvalitetssäkring** av fortbildningar och certifiering av kursledare.
- 2. Val av ny utbildningsplattform** och former för lärande.
- 3. Kommunikation** om projektet.

Ansvaret för utveckling av konferenser och fortbildningar ligger på förbundets fyra kommittéer; Bihälsa, Näringsbiodling, Honungskvalitet och Drottningodling.

De medel som projektet har fått ska användas fram till sommaren och det finns en möjlighet att söka medel hos Jordbruksverket för ytterligare två år.

Erfarenhet av doft och smak

Tobias Nygren är rekryterad som projektledare. Han är egenföretagare med inriktning rådgivning, utveckling och utbildning. Under många år arbetade Tobias i olika roller vid Restaurang- och hotellhögskolan, Campus Grythyttan och Örebro universitet som prefekt, lärare och forskare. Hans forskningsfokus var sensorisk analys – en metod att med våra sinnen mäta upplevelsen av t ex smak och doft. Med bas i Grythyttan var fokus på mat, dryck och livsmedel.

Som projektledare vill Tobias bidra med sina kunskaper om utbildning och om att leda processer.

– Jag gillar honung och bin och är glad att grannen har placerat två vackra kupor i New England-stil hemma hos oss. Men innehållet i fortbildningarna överläter jag till biodlarna, säger Tobias Nygren.

Oro för nya bistölder hos förening i Skåne

En bikupa, inklusive bisamhället, har stulits från en gård utanför Hörby, rapporterar Skånska Dagbladet.

Enligt polisanmälan lämnade tjuvarna inga spår efter sig, skriver tidningen. Ingen på gården hörde eller såg något misstänkt den aktuella natten heller.

Sommaren 2018 drabbades Skåne av en lång rad av bistölder. Tjuvar lade beslag på bikupor och bisamhällen för hundratusentals kronor.

– För 2–3 år sedan hade vi rätt omfattande stölder av bikupor i Skåne. Då var det främst yrkesbiopare som drabbades, säger kommunpolisen Johan Permerup enligt tidningen.

– Här rör det sig bara om en bikupa vad vi vet än så länge, fortsätter han.

Händelsen oroar Roland Palmzon, ordförande i Ringsjöortens Biodlarförening, när han får höra talas om stölden.

Att bistölder är planlagda är han övertygad om.

– Sådant här brukar vara organiserat. Vi kommer att gå med en uppmaning till våra medlemmar att titta till sina kupor snarast möjligt, berättar han.

– Om man inte har kuporna hemma i trädgården kan det vara svårt att hålla koll på dem. Helst nu under vintern, säger Roland Palmzon.

– Vi brukar uppmana våra medlemmar att ställa bikuporna på platser där de inte syns så tydligt. Man ska inte skylta för mycket med var man har dem, säger han till tidningen.

JULKALENDERN

Grattis, Olle!

Vinnaren i julkalendertävlingen har utsetts. Utslagsfrågan var "Hur många besökare hade bibutiken förra året? (år 2020)".

Det rätta svaret på utslagsfrågan var **40 415 besökare.**

Rätt ord var **HONUNGSSKÖRD.**

Den som gissade närmast och även uppgav det rätta ordet var

Olle Lennartsson, Växjö

Övriga vinnare, som får varsitt presentpaket med posten, är:

Kjell Nilsson, Trelleborg

Birgitta Bom, Högsby

Kenneth Hermansson, Källekärr

Tore Johansson, Tvååker

VINTERKRYSET

Grattis till vinnarna!

Här kommer den rätta lösningen på Vinterkryset, som fanns i Bitidningen nr 1-2.

Postnord har haft med sig rejäla buntar av brev med lösningar under hela helgperioden och ända till januaris slut.

Intresset har varit stort, det är mycket glädjande! Vi hoppas att ni haft roligt med lite hjärngympa under helgdagarna.

Vi har nu dragit fem vinnare, som alla får varsitt presentpaket hemskickat framöver.

Vinnare är:

Yngve Näsman, Bollnäs


Carolina Hall, Smålandsstenar

Rune Laneborg, Oskarshamn

Gun Enebjörk, Östersund

Ulf Svensson, Ludvika

Ett stort grattis till er, allihop!



	I		K														
Ö	N	S	K	A	R												
	N	A	I	V	A												
N	E	K	T	A	R												
	H	A	T	T													
V	Å	D		A	M												
	L	E	N		A												
Å	L		O	B	S												
	A		Å	O	S	K		S	K	R	E	K					
	D	Å		Ä	R		J	U	L	E	N		F	Ö	R	B	I
A	V	T	A	R		N	A	T	U	R	A	F	Ö	R	M	Å	N
	E	N	T	R	E	R		N	A	R	A	R		A	D		
A	N	J	A		N	R		E	G		R	U	T	T	N	A	R
	T	U	L	L		V	I	T	A	M	I	N	E	R			U
	S	T	A	D	I	G	T		D	A	G		C	A	P	E	N
	S	A	N		S	A	H	A		K	A	K	K	N	E	K	T
Å	T		T	E		S	A	R	G	A		O	N		K	A	
	J	A		K	Ö		K	A	L		F	R	I	L	A	N	S
T	Ä	R	N	O	R	N	A		O	R	Ä	K	N	A	D		Å
	R	I	A		T	A		F	R	E	D	A	G		E	S	S
	N	O	R	R		G	N	Ä		S	E	D	E	L		V	E
V	A	R	R	O	A	G	A	L	L	E	R		N	E	K	A	R

Reflektioner om vintern

Under vintern finns det tid att fundera över allt som varit och som förhoppningsvis kommer.

Inom förbundet växlar vi upp även centralt. Vi har tre anställningar på gång. Det blir ett lyft för verksamheten och kommer att skapa medlemsnytta där det mest efterfrågas, bland annat inom utbildning och bihälsa.

Kommittéernas arbete rullar också på. Men vi behöver fler intresserade som vill jobba inom till exempel bihälso-, avels-, kvalitets- och näringskommitteerna.

Det är spännande att få vara med och utveckla svensk biodling. Ta chansen och kontakta någon av ledamöterna, du hittar dem på hemsidan under respektive kommitté. Nu sker mycket av jobbet digitalt och långa resor behövs inte. Du kan bidra från hemmaplan.

Tillsammans med detta nummer av Bitidningen kommer en bilaga om andra biprodukter än honung. Det är roligt att kunna visa bredden av olika saker att hämta från kupan. Lotta Fabricius Kristiansen och Alexandra De Paoli har gjort ett jättefint jobb med denna sammanställning, till nytta för både oss biodlare och dem som vill ha produkterna.

Samarbeten som detta är bra för svensk biodling. Kunskap finns hos många och vi är många som kan ta del av den. I flera andra länder är produktion av dessa produkter mycket mer utvecklat än hos oss.

Det här är ett utmärkt tillfälle för dem som vill ha en inkomst från sin biodling att skapa fler ben att stå på. Jag tror att det kommer att ske en snabb utveckling inom detta område på några år. Förhoppningsvis kan vi i närtid ta fram branschriktlinjer även för dessa produkter. Det är viktigt att skörd och hantering av dessa livsmedel sker på ett tryggt sätt.

Biodlingens regler kan ibland kännas många och lite krångliga. Det kan vara mycket att hålla reda på, både för nybörjare men också för oss som hållit på några år, som bihälsolagstiftningen, livsmedelsregler och skatteregler. Det kan tyckas petigt att prata om anmälan av uppställningsplatser för kupor eller vad som måste finnas med på honungsburkarnas etiketter.

Vi kan tycka vad vi vill om det, men när reglerna finns behöver vi följa dem, annars får vi jobba för att ändra dem. Jag blir lite ledsen när jag ser etiketter som står långt från de regler som finns. Vår förstklassiga produkt förtjänar att vara korrekt hela vägen, från kupa till burk.

Vi får svårt med trovärdigheten i vår kamp mot ”fuskhonung” och märkning av utländska honungsburkar om vi inte själva uppfyller reglerna. I vårt dokument Bihusesyn, som kommer med Bitidningen i april, finns vägledning för många områden så att du hamnar rätt. Läs det och läs på reglerna.

Även om man gör fina etiketter själv och bara säljer till grannar måste man förhålla sig till reglerna.

Själv spikar jag biramar och lådor med förhoppningen att flertalet av de ca 40 invintrade samhällena har klarat sig. Snabbt kan våren och sommaren komma och då gäller det att inte hamna på efterkälken och sakna lådor att stapla på kuporna.



BJÖRN DAHLBÄCK
förbundsordförande Biodlarna
bjorn.dahlback@biodlarna.se

VI MINNS

Elsie Larsson
Södra Inlands Bf

Johnny Jacobsson
Nordanstigs Bf

Ovar Andersson
Bergslagens Bf

Nils G Carlsson
Varbergskretsens Bf

Nisse Blomberg
Sollentuna Bf

Ingemar Andersson
Nordmaling-Bjurholm Bf

FÖRENINGAR

Grannföreningar är välkomna

Södra Inlands Bf Värmöte 28 februari med den norske författaren och biodlaren Roar Ree Kirkevold. Föränmälan. Läs mer på sodrainlands.biodlarna.se

Vena-Hultsfred Bf bjuder in till Venaträffen, söndagen den 13 mars kl 14:00 i Vena bygdegård. Föreläsare är Björn Gustafsson, rådgivare för biologisk mångfald och bihälsa på Jordbruksverket. Björn kommer att föreläsa om mångfald och konkurrensen mellan tambin och vildbin. Fika och lotter finns till försäljning. Anmälan sker till: torbjorn.engelkes@gmail.com. Varmt välkomna!

Uppvidinge Bf Torsdagsträffar i bigården från kl 18. Varmt välkomna.

Örebro Bf Värmöte onsdagen den 30 mars kl 18.30, Karlslunds Motionscentral & Café, Gäddstavägen 3, Örebro. Tema: avläggare. Kaffe och smörgås till självkostnadspris. Anmälan till Git Welamsson, gits.post@gmail.com, 073-872 38 03.

Lunds biodlare Årets första bigårdsträff på Jönstorp lördagen den 23/4 kl. 12-14. Ta med något att sitta på. Vi följer de rådande restriktionerna och ser gärna att du som kommer är vaccinerad.

ALMANACKAN

MÖTEN OCH KURSER

DISTRIKT

Granndistrikt är välkomna

Jönköpings läns biodlardistrikt Måndagen den 7 mars kl 19 föreläser bihälsokonsumenten Björn Gustafsson om bisjukdomar och bekämpning av dessa. Föreläsningen sker över Zoom. Länk skickas till distriktets medlemmar som har fungerande e-postadresser i medlemsregistret.

Jönköpings läns biodlardistrikt Torsdagen den 17 mars kl 19 berättar Karl Lindqvist hur han själv byggde en enkel billig kupväg. Föreläsningen sker över Zoom och länk skickas till distriktets medlemmar med fungerande epostadresser.



FÖLJ OSS PÅ
FACEBOOK & INSTAGRAM



Sök på Biodlarna



Orrhaga Biredskap AB

Havravik, Eksjö



Samtliga bimaternal och bifoder till försäljning.
Modernt ramtvättereri och vaxrenseri.

Fredagar 9-17 Lunchstängt 12-13
Lördagar 9-13 Röda dagar stängt
övrig tid enl överenskommelse
Kontakt: Göran 070-601 46 41



Handbok i bihälsa

Medlemspris:

99:-

En handbok i behändigt format som lätt får plats i en ficka för bedömning vid kupan. Gör din beställning i bibutiken – bibutiken.biodlarna.se



MARKNADEN

BISAMHÄLLEN

Starka övervintrade bisamhällen. Buckfast lågnormal, 10 ramar. Malmö eller Kivik. Leverans april-juni. 0736-39 19 55.

Buckfastbin. 10 ram LN, lev. början maj, Tingsryd, 070-676 11 01, thomas.bonemala@gmail.com

Övervintrade Buckfastsamhällen 10 ramar LN. Lev maj. 2200+moms. Lennart 0477-400 60 (S Småland)

Bisamhällen LN med Ligustica. Snälla och produktiva 2200 kr. Skaraborg, 070-225 54 12

Buckfastsamhälle säljs april/maj. 076-066 99 98
m.kozarcenin@hotmail.com

Säljer min fina biodling, 3 samhällen, extra bikupor, Handv. Slunga 4 ramar, ramar mm. Södra Halland. 0700-26 07 15

Bisamhällen säljes. 10 st. lågnormal med buckfastdrottningar, med eller utan kupor. 2500-3000 kr st. Dalsland. 070-795 22 77, lennartjohan@telia.com

Bisamhällen, Buckfast lågnormal (LN). Östra Värmland, lev/hämtning maj. Lennart Fält 070-893 77 54

Buckfast 10 ram LN Dr. från 2021 Lev. början av maj, 2000 plus moms. Södra Småland. 073-845 60 59 Kenneth

Övervintrade Carnica samhälle på 10 LN ramar. Med föra årets drottningar odlade efter förstklassigt avelsmaterial från Svenska Carnica-gruppen. Levereras i Norrtälje i ventilerad transportlåda så snart vädret tillåter. 079-337 67 66

Nordiska bisamh. frip. Mariestad se annons blocket.se, 073-805 23 18

Buckfast 10-ram LN 4 st samhälle med 1 år drottning, 2500 kr/st, 1 år gamla drottningar 1100 kr/st i Karlstad. 070-750 36 82
www.miniranch.se

6 bisamhällen med kupor på Vik/Simrishamn. Allt skall bort.
lundh@conradsson.se

Övervintrade Buckfastbin LN 2000 kr Karlstad 070-340 21 11

Ett antal övervintrade Buckfast bisamhällen LN, varroabekämpade, från avyttrad biodling. Finns i Hallsbergstrakten. 070-562 47 15

Bigård säljes: Åtta kompletta samhällen Ligustica, de flesta på 20-ramar LN. Spärrgaller, extra lådor med utbyggda ramar, extra bottnar, hinkar 281. Självvänderande Gramars slunga. Pris 26000 kr. 073-68 74 625

Öparade Buckfastdrottningar med garanti från 575kr, övervintrade 1150kr. Samhälle i april/maj 4000kr inkl moms. Nya avläggare LN/D & paketbin runt midsommar.
renee.w.lindell@gmail.com
070-60 60 760 www.rwl.nu

Några Buckfast bisamhällen till salu. Samhällena är varroabekämpade med myrsyra, oxalsyra, lågnormal-ramar. Bina finns i Helsingborg och kan hämtas i maj.
gharibh@hotmail.com
076-087 98 74

Bisamhälle Buckfast lågnormal, 10 ramar efter bra drottningar säljes i maj. Södra Småland, 0706-30 31 35

SÄLJES

Hembyggda kupor säljes, LN, HLS mm. Christer Mathiasson, Mellerud. 070-541 93 10, kofarm@telia.com

Begagnad utrustning 70 st 3/4 langstroth lådor med ramar, 7 bottnar, 12 tak, 7 st hel langstroth med ram, 36 st apideor.+ en massa annat. 5000 kr eller bud. Jämtland, för mer info 070-351 02 93

www.alltombiodling.se
böcker, filmer, nyheter, reportage om bin och biodling.

BI & BIODLINGSTILLBEHÖR
Smedgatan.1 Svedala.
Öppet enligt överenskommelse.
Ring 0708-95 50 30

ARGSOMETTBI
Huvudsak nätbutik, men besök går bra efter överenskommelse. Speciellt för mindre och medelstora biodlare. Finns utanför Karlshamn i Blekinge. www.argsomettbi.se
Björn 070-329 32 62

Locksigill. Flera sorter, enkelt att beställa, snabb leverans. www.honungssigillet.se

Biredskap Freddy Duwe, Vårsta Malmtorpsvägen 19, 147 71 Grödinge, 070-5107054, info@freddyduwe.com
Hjulslungan
Nassenheider tappmaskin
BB-wear skyddskläder
Varrox oxalsyreförångare
Öppet? Se: www.freddyduwe.com

KÖPES

Gamla bitidningar + annan bilitteratur – svenska, norska, engelska, danska.
Tonygalic73@gmail.com

Uppvidinge biodlarmuseum

Öppet söndagar i juni, juli och augusti, mellan kl 13 00 och 17.00.
För grupper och övrig tid, ring Peter Englén 072-532 89 87

Behöver du kontakta oss?

info@biodlarna.se

Växeln (vardagar kl. 8-12):

0142-48 20 00

www.biodlarna.se



Friska, starka bin ger glada biodlare

www.lustgarden.biz

Drivfodring

BELGOSUC

Fondabee fruc marknadens mjukaste foderdeg

Invertbee flytande foder prova smidig, kladdfri drivfodring med Belgosucs foderpåse

Rent i kupan före säsong

Medlet stimulerar binas städbeteande

Kan användas året om

Ingredienser: vatten, socker, citronsyra, oksalsyra, myrsyra, propolis-extrakt och eteriska oljor

HIVE CLEAN

Även för ekologisk biodling

Ofarlig för bin, honung och människa

Kicka igång dina samhällen!

CANDIPOLLINE® GOLD Foderdeg med steriliserat bipollen

påse på ½ kg eller 1 kg

Bästa pollenfällan?

Sundance

Lustgårdens biodling tel 035-17 55 90



Följ oss på Facebook och Instagram

Sök på Biodlarna

BIODLARNAS KONTAKT

Sveriges Biodlares Riksförbund (SBR) är en politiskt, religiöst och etniskt obunden ideell organisation, som bygger på principen om frivilligt, individuellt medlemskap.

Biodlarna ska arbeta för att utveckla svensk biodling som näring och meningsfull fritidssysselsättning, sprida kunskap om biodling, honungens egenskaper och pollinerings betydelse.

FÖRBUNDSKANSLIET

Borgmästaregatan 26, 596 34 Skänninge
Tel: 0142-48 20 00
Öppet: må-to: 08.00-16.00, fre: 08.00-12.00.
Lunchstängt 12.00 - 13.00.
Telefontid växel vardagar 08.00-12.00

Adressändringar meddelas till medlem@biodlarna.se alt. 0142-48 20 00.
Medlemsfrågor medlem@biodlarna.se

Kontonummer

Bankgiro: 512-7113 (medlemsavgifter)
Bankgiro: 413-6149 (övriga betalningar)
Plusgiro: 86 85-0 (övriga betalningar).

TF FÖRBUNDSCHEF

Anette Irebro,
0142-48 20 03
anette.irebro@biodlarna.se
FÖRBUNDSCHEF Jonas Eriksson – sjukskriven

FÖRBUNDSADMINISTRATÖR

Maj-Britt Järnvall,
0142-48 20 02
maj-britt.jarvall@biodlarna.se

WEBBANSVARIG

Ann-Sofie Alfsdotter,
0142-48 20 04
ann-sofie.alfsdotter@biodlarna.se

VIK EKONOMIANSVARIG

Christina Engholm,
0142-48 20 08
christina.engholm@biodlarna.se

UTBILDNINGSANSVARIG

Lennart Johansson,
0142-48 20 10
lennart.johansson@biodlarna.se

KOMMUNIKATÖR

Johanna Svensson,
0142-48 20 07
johanna.svensson@biodlarna.se

KOMMERSIELLA ANNONSER

Ta kontakt med Bitidningens redaktion, bitidningen@biodlarna.se
Tel 0142-48 20 06

• Uppslag två sidor utfallande	440 x 295	26 250 kr
• Hellsida	225 x 295	16 125 kr
• Sista sidan (1/1 special)	215 x 238	18 750 kr
• Halvsida stående (1/2)	94 x 256	9 250 kr
• Halvsida liggande (1/2)	192 x 126	9 250 kr
• Kvartssida stående (1/4)	94 x 126	6 250 kr
• Kvartssida liggande (1/4)	192 x 61	6 250 kr
• Åttondelssida (1/8)	94 x 61	2 125 kr
• Mini	57 x 25	400 kr

Rabatter. 6 på varandra följande annonser ger 10%.

För helårsannonsering kontakta redaktören för prisuppgifter på annonspaket.

Annonsmaterialet lämnas som tryckfärdig pdf.

Publicering. Inskickad annons publiceras i nästkommande nummer med hänsyn taget till datum för manusstopp.

REDAKTÖR BITIDNINGEN

Lena Grape Lilliehorn,
Borgmästaregatan 26, 596 34 Skänninge,
0142-48 20 06
bitidningen@biodlarna.se

Prenumeration på BITIDNINGEN:

Tidningen är en medlemsförmån för medlemmar i Biodlarna. Du kan också prenumerera separat på Bitidningen. Du betalar då 600 kr för ett helår (inom Sverige).
Kontakta medlem@biodlarna.se vid intresse.

Artiklar och mötesnotiser till Bitidningen skickas till bitidningen@biodlarna.se

Författarna ansvarar för innehållet i sina artiklar, som ej behöver återge redaktionens eller förbundets mening. Ett år efter utgivning av den tryckta tidningen läggs denna ut på Biodlarnas hemsida biodlarna.se

Annons till BITIDNINGEN:

Till Bitidningens e-post bitidningen@biodlarna.se
Annonspriser se information här nedan.

Manusstopp den första i månaden, en månad före utgivningsdagen.

Är det något nummer av Bitidningen du inte fått? Kontakta Biodlarnas kansli, 0142-48 20 00, medlem@biodlarna.se
Aktuella nr kan läsas via hemsidan.
Äldre BT kan laddas ner från hemsidan.

BIODLARNAS BIBLIOTEK

Ultunabiblioteket, SLU, Box 7071,
750 07 UPPSALA. Tel vx 018-67 10 00.

Låneböcker beställs genom ditt lokala bibliotek.

RÅDGIVARE BIOLOGISK MÅNGFALD OCH BIHÄLSA

Björn Gustavsson,
073-856 43 12
bjorn.gustavsson@jordbruksverket.se

FÖRBUNDSSTYRELSE

Förbundsordförande Björn Dahlbäck,
Krögarvägen 8, 331 53 Värnamo.
Tel 076-035 66 46
bjorn.dahlback@biodlarna.se

Vice förbundsordförande Ingmar Wahlström,
Östra Karsbo 502, 370 45 Fågelmarå.
Tel 070-992 93 30.
ingmar.wahlstrom@biodlarna.se

Styrelseledamot Vivianne Boman,
Altuna - Fröslunda 22, 749 71 Fjärdhundra.
Tel 073-215 17 01
vivianne.boman@biodlarna.se

Styrelseledamot Leo de Geer,
Strandåsvägen 16, 216 30 Limhamn.
Tel 070-591 59 87
leo.degeer@biodlarna.se

Styrelseledamot Ann Elgemark,
Öströms väg 14, 664 50 Vålberg.
Tel 070-601 88 70.
ann.elgemark@biodlarna.se

Styrelseledamot Per Lundblad,
Skyttevägen 30, 181 46 Lidingö.
Tel 072-560 15 01
per.lundblad@biodlarna.se

Styrelseledamot Pontus Lundh,
Bruksgatan 4 C, 295 31 Bromölla.
Tel 070-995 95 56
pontus.lundh@biodlarna.se

Styrelseledamot Carin Ström,
Gallviksvägen 43, 441 63 Alingsås.
Tel 072-387 07 42
carin.strom@biodlarna.se

Omslagsbilden:



Man of Bicorn. 8 000 år gammal grottmålning av en människa som samlar in honung.

FOTO: ECOMUSEE DE BICORP

Pricken över i:et på förstasidan påminner om att drottningen märks **GUL** i år.

ANNONSERA

RADANNONSER

Radannonser placeras löpande efter varandra och tillsammans i slutet av tidningen under huvudrubriken "Marknadsplatsen". De samlas under ämnesrubriker. Inga bilder tas in här.

Utseende. Minimistorleken på en radannons är 2 rader/50 kr. De första 1-3 orden i annonsen blir i fetare stil. Det normala avståndet mellan två annonser är en blankrad.

Betalning. Radannonser faktureras. Pris: 25:-/rad. På radannonser ges ingen mängdrabatt.

Gratis. Två radannonser/år i efterkommande nummer är gratis för medlem.

Högst 3 rader/ annons

Annonsmaterial. Gratisannonser mejlas eller skickas med post till redaktören. Var noga med att ange dina kontaktuppgifter.

Publicering. Inskickad annons publiceras i nästkommande nummer med hänsyn taget till datum för manusstopp.

Posttidning B — Bitidningen

Tryckort: Kalmar

Obeställbar tidning återsändes till Biodlarnas kansli, Borgmästaregatan 26, 596 34 Skänninge.

Dit anmäls även adressändringar.

Begränsad eftersändning.

Vid definitiv eftersändning återsänds försändelsen med den nya adressen angiven på tidningens framsida, dvs ej på adressidan.

BIBUTIKEN

BESÖK WWW.BIIDLARNA.SE FÖR
ATT SE HELA SORTIMENTET

Beställ på www.biodlarna.se
eller mejla in ordern på order@bibutiken.se
Alla priser är exklusive frakt.

**Erbjudandena gäller t.o.m 31 mars eller
så långt lagret räcker**



Datumstämpel

99:-

Datumstämpel

Smidig vattenbaserad stämpel-
med datumordning enligt livs-
medelsverkets krav DD MM YY

Drottningodling

99:-

Ord.pris: 119:-



Drottningodling

Boken guidar dig igenom de olika momenten
för att få fram nya drottningar. USB-minne med
bildmaterial följer med boken

Skylt

59:-

Ord.pris: 69:-



Skylt i PVC

Perfekt för att marknadsföra att du säljer honung.
OBS! Pga storleken skickas skylten som paket (119 kr)
Storlek: 42 x 30 cm

www.biodlarna.se/butik



BIIDLARNA