

Bitidningen

VÄRLDS-
BIDAGEN

BIHÄLSA: DAGS FÖR VÅRKONTROLL

EU: REGLER FÖR ATT FLYTTA BIN



**ÅRETS BIHUSESYN
SOM EGEN BILAGA**

SVERIGES BIÖDLARES RIKSFÖRBUND
BIODLARNAN



LP's Biodling AB

Av Biodlare För Biodlare

VI HAR ALLT TILL DIN BIODLING!

- SERVICE • KVALITET
 - KUNSKAP • OMTANKE
- DET SJÄLVKLARA
VALET FÖR BIODLARE
I SVERIGE.



@lpsbiodling LP's Biodling

Glöm inte att kolla in vår nya
topp handske!

Swienty supreme



BUTIKENS ÖPPETTIDER:

MÅN-TORS: 9-15.30

FRE: 9-13.30

FRUKOSTSTÄNGT: 10-10:30

LUNCHSTÄNGT

MÅN-TORS: 13-13:30

TELEFONTIDER:

MÅN-FRE: 8-14.30

FRUKOSTSTÄNGT: 10-10:30

LUNCHSTÄNGT: 13-13:30

0533-631 11

SHOP@LPSBIODLING.SE

WWW.LPSBIODLING.SE



Förbered dina samhällen inför säsongen!



10,5%
PROTEIN

5%
PROTEIN

Efter vintern är bina utslitna. De behöver då bygga upp fettkroppen för att mata den nya generationen bin och därmed återuppbygga bisamhället inför säsongen.

Vi rekommenderar Candy Board Energetic value Super Protein och Candy Board Energetic Value with Vitamins and Protein.

Du hittar alla våra produkter på
www.dulcofructskandinavia.se

Allt bifoder och tillskott som dina bin behöver samlat på en plats!

Dulcofruct Skandinavia, Förslövsvägen 131, 266 98 Hjärnarp
dulcofructskandinavia@gmail.com • 070 2061994

MÅNADENS TIPS



APRIL MÅNAD

lennart.johansson@biodlarna.se

Under april

månad är det dags att öppna samhället och titta igenom hur samhället mår beroende på väder och var man bor i landet.

Att tänka på under april:

- Kontrollera fodertillgången. Det bör finnas några ramar med foder kvar.
- Kontrollera även pollentillgången, om yngelsättningen har kommit igång.
- Har du invintrat på en låda är det dags att sätta på en låda till. Den sätts underst.
- Se till att det finns vatten i närheten av kuporna, eftersom bina behöver det vid yngelsättningen.
- Se över utrustningen, så att du är väl förberedd när säsongen tar fart.

LENNART JOHANSSON, utbildningsansvarig Biodlarna



- 4** Nya regler för att flytta bin mellan länder
- 5** Viktiga nyheter för svärmfångare
- 6** Världskongressen inställd i år
- 8** Året i bigården: Monica Larsson
- 12** Vårens första genomgång
- 16** Fira Världsbidagen 20 maj!
- 20** Högt tryck på parningsstationer
- 22** Fem resultat från stor EU-studie
- 26** Förstudie om svenskt analyslab
- 27** Ronnebyförening firar 100 år
- 28** Tre nya ansikten hos Biodlarna
- 29** Almanackan, Vi minns
- 30** Marknaden
- 31** Kontakt
- 32** Bibutiken

Redaktör: Lena Grape Lilliehorn

E-post: bitidningen@biodlarna.se

Ansvarig utgivare: Förbundsordförande Björn Dahlbäck, bjorn.dahlback@biodlarna.se

Bitidningen ges ut i 12 nummer årligen, varav två nr är dubbelnummer. Tidningen utkommer strax före aktuell månad.

Material- och annonsinformation: Se sidan 31.

Nästa manusstopp: den 1 APRIL, alltid en månad före utgivningsdag.

Tryck: Ljungbergs Tryckeri AB. Trycks på miljövänligt svenskt papper, G-Print från Arctic Paper, Grycksbo. ISSN 0006-3886



Trycksak
3041 0116



Läs mer på: www.biodlarna.se

Drottningodling steg 1

Säsongen 2022 har inte ens gått av stapeln och efterfrågan på drottningar har aldrig tidigare varit så stor i nordöstra Skåne.

Utän annonsering på något sätt blev jag fullbokad inför 2022 redan i början av hösten 2021, precis när den sista honungen var slungad och tappad på burk. Samtidigt har det aldrig varit så enkelt som nu att skaffa sig grundläggande teoretisk kunskap om drottningodling. Av den anledningen vill jag lyfta fram den digitala drottningodlingsutbildningen steg 1 som Sveriges Biodlares Riksförbund tagit fram och riktar sig till dig som är en mindre biodlare. Här får du all grundläggande utbildning hur drottningodling kan bedrivas i sin enklaste form, information vilket material du behöver och det hela avslutas med ett kunskapstest. Utöver detta finns det även tillgång till materialet för drottningodlingsschema, som hjälper dig i alla nödvändiga steg från omlarvning till hemtagning av drottningar.



Mina bästa tips om att odla goda bruksdrottningar på en grundläggande nivå:

- Ta bara material från samhällen i din egen bigård utifrån följande kriterier: arbetsvänliga, goda honungsproducenter, goda övervintrare, ej svärmsugna (år 2) och 100 % på utrensning (fodrar utrensningsprov).
- Avla aldrig från samhällen som vill svärma eller ta vara på svärmceller. Materialet blir enligt min uppfattning aldrig bra.
- Vid odling av drottningar på list gör detta i första skattlådan och i de starkaste samhällena i flera omgångar under säsongen.
- Saknar du någon av ovanstående egenskaper är min varma rekommendation att nätverka med andra biodlare och även hämta material från drottningodlingsklubbar när de erbjuder detta.
- Vid parning: värna om våra parningsstationer och låt drottningarna bli parade där. Även om detta kräver lite planering är besparingen av egenskaperna man behåller på sikt mödan värd.
- Vid parning i din egen bigård undvik att detta görs okontrollerat i flera generationer på otestat material. Det går snabbare än man tror innan de oönskade egenskaperna hittar tillbaka. Speciellt om det finns andra biodlare i trakten som inte testat sitt material eller om det finns flera olika biraser på samma plats. Framförallt ska man även vara medveten om att en drönarens alla spermier är genetiskt identiska, vilket gör att inavel och flera oönskade egenskaper snabbt kan hitta tillbaka.



PONTUS LUNDH

Ledamot, förbundsstyrelsen
pontus.lundh@biodlarna.se

En ny EU-förordning från förra året börjar nu tillämpas. Den ska göra det lättare att spåra smitta, förklarar Johanna Nilsson på Jordbruksverket.

Nya regler för dig som ska flytta bin mellan länder

För att du ska få flytta djur mellan länder måste djuren kunna spåras, från avsändare till mottagare. För att detta ska vara möjligt behöver den plats, som du planerar att ta bin till eller från, ha ett unikt registreringsnummer.

Djurhälsoförordningen (Animal Health Law, AHL) började tillämpas den 21 april 2021. Bakgrunden till den nya EU-gemensamma förordningen är att det ska bli enklare att spåra smittor vid eventuella sjukdomsutbrott.

Begränsa smittspridning

– Genom den här lagstiftningen vill man säkerställa att sändningar mellan länder kan spåras och att smittsamma sjukdomar inte ska spridas från ett land till ett annat, berättar Johanna Nilsson som arbetar på smittbekämpningsenheten på Jordbruksverket. EU:s förordning ställer bland annat krav på registreringsnummer för de anläggningar som berörs, på djurhälsointyg och på registrering av de sändningar som görs mellan länder.

Ett unikt registreringsnummer kan bara fås genom registrering i Jordbruksverkets e-tjänst, och inte via den anmälan om uppställningsplats som du i dag gör till länsstyrelsen.

Via registreringsnumret kan den



Johanna Nilsson.

plats där du håller bin, det vill säga din anläggning, även registreras i EU:s gemensamma system för att säkerställa spårbarhet och kontroll i samband med förflyttningar (Traces NT). Registrering i Traces NT sköts helt och hållet av Jordbruksverket. Att anläggningen finns i Traces NT är en förutsättning för att kunna spåra sändningar och att en veterinär ska kunna utfärda ett djurhälsointyg inför utförsel.

Vem ska registrera sig hos Jordbruksverket?

Du som är ansvarig för en anläggning som ska ta emot bin från ett annat land eller som ska skicka bin till ett annat land, ska registrera anläggningen hos Jordbruksverket. En anläggning är den plats där du håller honungsbin, permanent eller tillfälligt. Du kan ha en eller flera anläggningar.

Det här ska du registrera i Jordbruksverkets e-tjänst

Det är anläggningen som ska registreras i Jordbruksverkets e-tjänst.

Om du har flera anläggningar ska du bara registrera den eller de anläggningar som är inblandade i förflyttningen av bin till och från utlandet. Det vill säga den eller de anläggningar som är mottagare eller avsändare. Du får inte registrera några andra anläggningar i e-tjänsten.

Så här gör du

Registrering gör du i Jordbruksverkets e-tjänst Registrera anläggning för djur och avelsmaterial. Där hittar du även mer information om hur du går tillväga när du ska registrera dig. Registreringsavgiften är 50 kronor per anläggning och påbörjat år.

Det är den som driver anläggningen som ska registrera den, förenklat sagt är det den som ansvarar för djuren. Det kan vara olika vem som räknas som den som driver anläggningen. Det kan vara den som äger anläggningen eller som äger djuren. Det kan vara en privatperson som har djur som hobby eller ett företag som driver anläggningen. Det är dock bara en som kan registrera att den driver anläggningen, så om ni är fler som driver samma anläggning behöver ni komma överens om vem som ska registrera den.

För att din anläggning ska bli registre-



Den som vill flytta sina bin till ett annat land behöver kontakta en officiell veterinär i god tid. Veterinären utfärdar ett djurhälsointyg, ibland med hjälp av bitillsyningsman.

rad i Traces NT behöver du svara ja på frågan om det kommer att ske en flytt mellan anläggningen och utlandet. Efter att du har gjort detta kommer uppgiften om din anläggning att flyttas över av Jordbruksverkets personal till Traces NT.

Kontakta officiell veterinär

– Planerar du att flytta dina djur till ett annat land så behöver du i god tid kontakta en officiell veterinär, säger Johanna Nilsson. Veterinären kommer då att göra ett besök hos dig för att kunna utfärda ett djurhälsointyg. Ibland tar veterinären hjälp av en bitillsynsman. Din anläggning behöver i detta läge vara registrerad hos Jordbruksverket och du behöver ha besvarat frågan om att det kommer ske flytt mellan anläggningen och utlandet. Veterinären kommer att lägga in djurhälsointyget i Traces NT.

En officiell veterinär är en veterinär som har fått ett särskilt förordnande av Jordbruksverket och är en nyckelperson i arbetet med att förebygga och förhindra

spridningen av smittsamma sjukdomar. En lista på officiella veterinärer hittar du på Jordbruksverkets webbplats.

Du ska även fortsättningsvis anmäla din verksamhet till länsstyrelsen

Du som håller honungsbin anmäler i dag din verksamhet till länsstyrelsen. Detta ska du fortsätta att göra, oavsett om du ska flytta bin mellan länder eller inte.

– Under 2024 kan det bli aktuellt för alla som håller bin att registrera sina anläggningar hos Jordbruksverket i stället för att, som i dag, anmäla uppställningsplats hos länsstyrelsen.

– Men än så länge är det anmälan hos länsstyrelsen som gäller, säger Johanna Nilsson.

Läs mer

Mer information finns på Jordbruksverkets webbplats:
<https://jordbruksverket.se/binochhumlor>

Viktiga nyheter införs för årets svärmfångare

Nya beslut och nyheter för Svärmtelefonen i år. All information kommer att finnas på biodlarna.se.

Med anledning av beslut från förbundsstyrelsen måste du som tidigare varit ansluten godkänna de nya kraven. De som inte fyller i formuläret kommer automatiskt att bli bortplockade.

Att vara ansluten som svärmfångare till tjänsten sker på frivillig basis. Du behöver nu gå in och acceptera de nya villkoren för att kunna fortsätta. Vi har även skickat ut ett mejl till dig om du tidigare varit registrerad.

För att uppfylla kraven behöver du:

- **Vara medlem** i Sveriges Biodlares Riksförbund.
- **Varit biodlare** i minst tre år.
- **Genomgått en grundutbildning** inom biodling eller på annat sätt förvärvat motsvarande kunskap.
- **Känna till** och vara uppdaterad om gällande lagstiftning för flytt av bin
- **Samtycka till** att dina personuppgifter delas med din förening och andra svärmfångare.

Fler svärmfångare. Precis som tidigare vill vi få in fler svärmfångare för att göra tjänsten så heltäckande som möjligt. Man kan vara flera svärmfångare i varje postnummerområde.

Om du inte sedan tidigare har varit svärmfångare fyller du numera i ett formulär på hemsidan. När du skickat in formuläret kommer vi inom kort att lägga in dig som svärmfångare. Du hittar formuläret och annan information om svärmtelefonen genom att logga in på medlemservice och klicka på rubriken "Svärmfångare information" i menyn.

Om du behöver hjälp med att fylla i formuläret eller har frågor, kontakta Ann-Sofie Alfsdotter.

Världskongressen i Ryssland ställdes in efter omvärldens krav

Den 2 mars gick länderna i Nordic Baltic Bee Council (NBBC) ut med en gemensam skrivelse till Apimondias verkställande råd med anledning av världskongressen som planerats att hållas i september i ryska Ufa.

De var inte ensamma. Polen var ett annat land som protesterade. Den 6 mars beslöt Apimondias ledning att ställa in kongressen i Ryssland.

NBBC består av biodlarförbunden i Sverige, Norge, Finland och Danmark, tillsammans med de baltiska förbunden i Estland, Lettland och Litauen. Nu uppmanade de gemensamt Apimondia att antingen flytta eller ställa in den planerade kongressen.

Biodlarnas styrelseordförande Björn Dahlbäck förklarar varför:

– Vi i Sveriges Biodlares Riksförbund kan inte passivt bevittna det våld som våra ukrainska biodlarvänner utsätts för. Genom att göra en gemensam skrivelse hoppades vi kunna påverka det verkställande rådet att flytta eller ställa in årets världskongress.

Enligt Apimondias sociala medier beslutade det verkställande rådet den 6 mars enhälligt att ställa in årets kongress.

”Please know that we heard all your voices during these trying days”, skriver Apimondia i beslutet.

SBR tycker att detta är rätt beslut att ta och är tacksamma över att Apimondias styrelse har hörsammat kravet på att ställa in världskongressen. Nästa världskongress kommer nu att hållas i Santiago i Chile 2023.

Apimondia undersöker möjligheten för ett mindre symposium under 2022. Information om detta kommer att uppdateras löpande på deras facebook och hemsida.

Här går det att följa utvecklingen: <https://www.apimondia.org/>



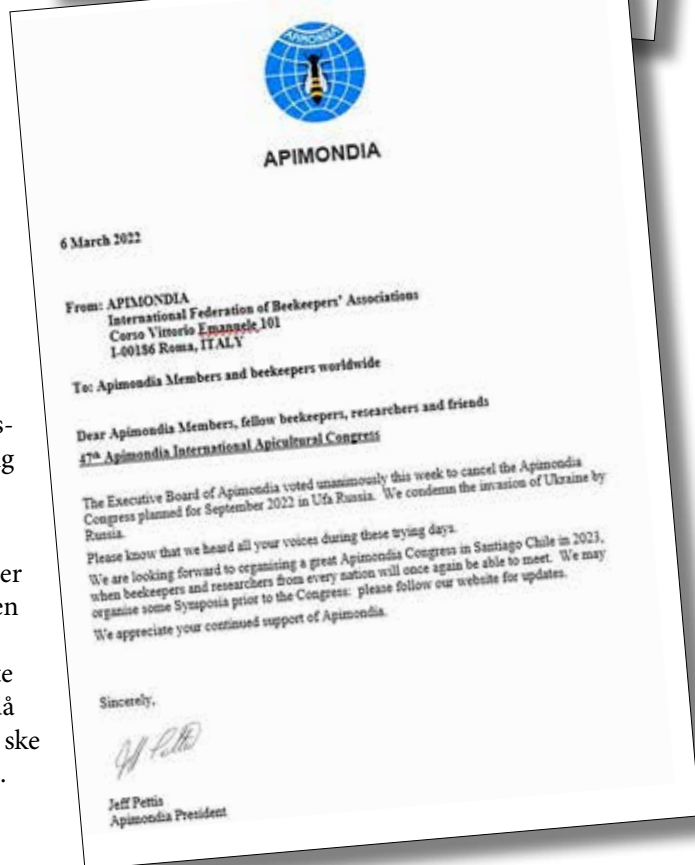
Björn Dahlbäck.



Leo De Geer.

– I skuggan av vad som sker i Ukraina just nu så ser vi i Sveriges Biodlares Riksförbund, och med stödet från de andra nationerna i NBBC, inte hur vi kan supporta att ha Apimondia 2022 i Ryssland, förklarar Leo De Geer, styrelseledamot i förbundsstyrelsen och ansvarig för internationella relationer.

– Hur detta kommer att påverka röstningen för Apimondia 2025 i Köpenhamn går inte i dagsläget att säga, då omröstningen skulle ske i Ryssland, säger han.





Joel Svenssons Vaxfabrik

www.joelvax.se | 0431-430055 | info@joelvax.se

NY KATALOG UTE!



QR-KOD



När du tittar i den nya katalogen så kommer du se ett flertal QR-koder. När man ska skanna en QR-kod så använder man sin mobils kamera eller en app som är avsedd för QR-koder, din mobil kommer sedan att öppna länken. QR-koden vid våra produkter länkar till Youtube där det finns en kort video som visar hela produkten. Prova gärna på produkterna nedan.

MÅNADENS ERBJUDANDE APRIL



NY SLUNGA TILL SÄSONGEN?



PRIS

134LM	Honungsslunga, 4-r Lågnormal, motordriven	6 650 kr
134LDM	Honungsslunga, 4-r Dadant, motordriven	6 750 kr

SKÄLDERHUSOVERALL, VIT

Overall med dragkedja framtill. Tillverkad av 65% bomull och 35% polyester. Försedd med 3 fickor samt resår i midja och ärmar. Huvan har dubbelt tyg baktill och är avtagbar.

STORLEK		PRIS
58E-3	Skälderhusoverall, X-Small	560 kr
58E-4	Skälderhusoverall, Small	560 kr
58E-5	Skälderhusoverall, Medium	560 kr
58E-6	Skälderhusoverall, Large	560 kr
58E-7	Skälderhusoverall, X-Large	560 kr
58E-8	Skälderhusoverall, XX-Large	560 kr
58E-9	Skälderhusoverall, XXX-Large	560 kr

Ordinarie pris: 660 kr

PRIS INKL. MOMS



Jag heter Monica Larsson.

Jag driver Honungsgården på Bjäre tillsammans med min man och arbetskamrat Lars Larsson, som är trettonde generationen på gården. Jag har bott i Sverige i 20 år. Vi har två barn.

Det är nu tio år sedan vi gick från biodling på hobbynivå till yrkesodling. Vi producerar 6 000 bidrottningar per år. Vårt mål är att gården ska leva vidare och att vi kan livnära oss på den. Det är meningen med att bo på gård, tycker jag.

Jag har gesällbrev i biodlaryrket och en yrkeshögskoleutbildning med inriktning på både yrkesbiodling och företagsekonomi. Jag är född i Rumänien och fick som tonåring arbeta med biodling hos min far.

Åsikter och fakta i texten ansvarar jag själv för.

Första undersökningen – hur mår samhällena?

April är en lurig månad, när väderförhållandena är mycket viktiga för våra bin. Det kan svänga från varmt till jättekallt eller regnigt på kort tid – eller vädret kan vara stabilt en-två veckor.

Bina har börjat sin yngelsättning och det är viktigt att vara observant så att inte fodret tar slut. Många bin konsumerar mycket foder och samhällen kan dö i brist på foder på bara några dagar.

När utetemperaturen är mellan 12 och 15 grader är det dags för första undersökningen.

Jag brukar ta upp en ram från mitten och kolla äggläggningen. Jag tittar aldrig efter drottningen. Det tar för lång tid och det onödigt. Ser jag nya ägg, då vet jag att det är ett fungerande bisamhälle.

Sedan kollar jag foderreserver, eftersom det inte finns någon nektar i naturen som

bina kan hämta. Då är det fortfarande vinterfoder som de livnar sig på.

Nu är bina i en utvecklingsfas, med mycket yngel och den nya generationen bin föds, medan vinterbin dör. Det är ganska svårt att bedöma mängden yngel i förhållande till flygbin. Ibland kan man se två bisamhällen bredvid varandra och även om det är en solig dag och bra temperatur och kanske bra med pollen i naturen så är de inte lika aktiva. Ett samhälle flyger mycket, medan det andra inte gör det, fast det är jättestarkt.

I det samhälle som inte flyger finns en obalans mellan flygbin och yngel. Bina lämnar inte sina yngel för att hämta foder, då är det mycket viktigare att hålla värmen. Då är biodlarens roll väldigt viktig och det är att se till att bina har tillgång till foder inne i kupan.

När utetemperaturen och styrka på bisamhällen tillåter är det dags att utöka

yngelrummet. Har man vinterfoder kvar i en ram kan man riva eller rispa i den för att bina ska kunna komma åt. Sedan sätter man in den mellan första ramen med pollen och sista med yngel. Bina kommer att rensa den och drottningen lägger ägg.

Har man två-lådorsystem, kan man göra samma procedur, men man ska aldrig ställa ett tomt yngelrum ovanpå om det är för kallt, då finns det risk för kyla.

På våren finns en del drottningar som pucklar och det inte mycket att göra. Jag skakar alltid bina på marken framför andra bisamhällen. De bina hjälper till ett tag i det samhälle de kryper in.

Svaga samhällen går ihop om det inte finns tecken på sjukdomar. Jag brukar sätta dem ovanpå varandra med tidningspapper mellan. Först plockar jag drottningen från ett av samhällena och spara henne i en parningskassett tills vidare,



Här larmar appen om ett par bin med varroa och ett par som drabbats av "deformed wing virus" (DWV) och har deformerade vingar.

Foto: BJÖRN LAGERMAN, BEESCANNING

sedan sätter jag ihop dem. Sedan tar jag bort en av lådorna efter 1-2 veckor.

I slutet på april är det dags för första skattlådan, om samhällena är jättestarka. Innan jag sätter på skattlådan gör jag en snabbkoll av varroa.

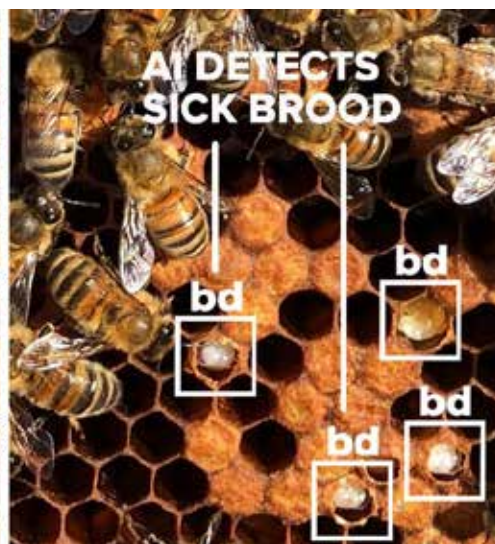
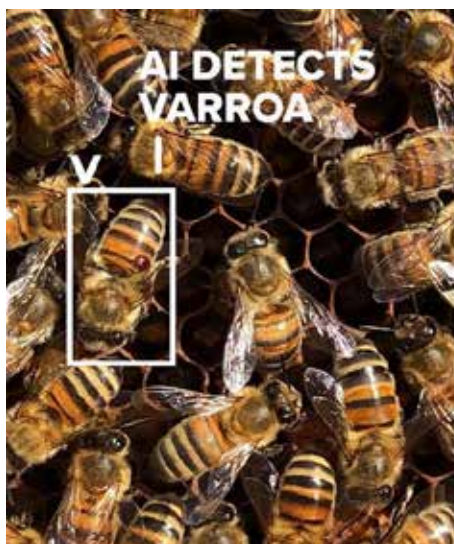
För det använder jag appen Beescanning, som ger en inblick i hur varroastatusen är.

Man kan också använda varroatestaren Eazy Check. Beescanning räknar själv varroostatus och talar om för dig om det är ok eller om den är på gränsen.

Med Eazy Check ska du själv räkna varroa. Hur som helst finns det en gräns.

Mindre än 1 procent är ok medan mer än 3 procent ska behandlas omedelbart.

Har man inte kunskap eller är man osäker om hur kan man behandla då ska man kontakta bitillsyningsmannen.



Med hjälp av artificiell intelligens markeras angripna bin och sjuka celler.

Foto: BJÖRN LAGERMAN, BEESCANNING

Varroa på våren är mycket farlig för bisamhället eftersom den utökar sig exponentiellt med yngelsättningen och kan leda till virussjukdomar och stora

förluster. Dessutom sprider den sig mellan bisamhällen och bigårdar.

För att dra en parallell, att kolla varroa

Så kan du göra din biskötselplan

➤ är detsamma som om vi skulle kolla våra katter eller hundar för loppor. Det finns ingen som vill att våra sällskapsdjur ska lida i onödan.

Det finns en mycket bra bok som heter "Sjukdomar, parasiter och skadegörare i bisamhället" som förklarar alla bisjukdomar och vad man kan göra i olika situationer.

En annan aktuell fråga är biskötselplan. Jag har fått frågor från andra biodlare om hur man gör en biskötselplan.

Biskötselplanen är ett strategiskt dokument som beskriver vision och mål för biodlingen, samt anger åtgärder för att nå målen. Det är ett hjälpmedel för biodlaren som underlättar arbetet i bigården.

Hur många gånger har man inte sagt "Jag ska bara..." och att något "bara" tog två timmar?!

Att ha klart för sig vilket arbetsmoment man ska genomföra sparar tid och tar bort osäkerhet i arbetsmomenten. Man vet redan vad man ska jobba med, vilket material man ska ha med i bigården, vilka åtgärder man gör osv.

Ungefär så här, exempelvis:

Mars, vecka 9-10, första bigårdsbesöket.

Arbetsmoment: kolla överlevnad och foderreserver, lägga på foder, ta hem



Första bigårdsbesöket med kontroll av hälsoläget i kupan.

Foto: MONICA LARSSON

samhällen som inte lever länge eller stäng fluster om jag inte kan ta hem då (finns risk för röveri och sjukdomar).

Bäst är att räkna tid per bisamhälle och moment, körning, etc.

Även om man inte vet hur man ska göra, börja med första bigårdsbesöket och fortsätt därifrån. När året är slut kan man summera sina timmar per bisamhälle för honungsproduktion och alla kostnader och få en klar bild av sin odling och hur effektiv man är.

En biskötselplan bör innehålla månad, vecka, bigårdsbesök, arbetsmoment, arbetsgång, åtgärder och så vidare.

Men varje biodlare får förstås bestämma själv hur det ska gå till.

Jag önskar dig en solig vår!

MONICA LARSSON

Fotnot: Skribenten själv ansvarar för åsikter och fakta i denna text.



Allt för biodling
Välkomna till vår butik i Skåne!

Biredskap, vaxhantering,
foder, glasburkar
& gott kaffe!



Vårkampanj!

Startpaket med riktigt bra priser!

Se produkterna och gör dina val på vår hemsida. ➤

AB Lindhagens Bigårdar
Norra Grönby, Anderslöv
Telefon: 0410-280 95
www.lindhagen.se



Ett enkelt val!

Bifor är ett färdigt invintringsfoder som du köper i hink av din återförsäljare. Betydligt enklare än att göra egen sockerlösning!

Dessutom innehåller Bifor bara 25% vatten. Det minskar kondensen i kupan och gör att bina sparar energi under vintern. Eftersom Bifor är en helt ren produkt som innehåller inverterat socker, dvs lika delar glukos och fruktos, minskar också risken för föroreningar, sjukdomar och vinterförluster.

Ett enkelt val, eller hur?



Bifor



Nordic Sugar

Member of Nordzucker Group

Nordic Sugar AB, 205 04 Malmö • Tel 040-53 70 00 • fodernordicsugar.se/bifor



Dags för vårgenomgång

I skrivande stund (slutet av februari) blommar hassel, snödroppar och vintergäck i min trädgård i Skåne, men både stark vind och blygsamma temperaturer medför att bina inte intresserar sig för att lämna kupan för att hämta hem nektar, pollen och vatten.

Det är viktigt att samhället har tillgång till foder i ramarna så fort temperaturen stiger och yngelsättningen kommer igång, eftersom någon markant tillgång på nektar inte existerar förrän sälj, körsbär och lönn kommer igång att blomma.

Om du har uppstaplingslådor kan du lyfta hela lådan för att få en känsla om det finns mat kvar. Är lådan lätt, jämfört med andra samhällen, måste du sätta in stödfodring direkt.

För att störa dem så lite som möjligt kan man fylla en ny låda med några

ramar från förra året (det går bra med kristalliserad honung) som sätts under lådan med bin. Då kan bina obehindrat gå ner och hämta honung till ynglet.

I trågupor blir man tvungen att lyfta på några ramar för att fastställa foderstatusen. Att fodra med sockerlösning när det är kallt ute resulterar oftast i att bina lämnar den orörd.

Foderdeg, som finns att köpa i biredskapsaffärerna, är ett bra alternativ på våren och kan läggas ovanpå ramarna i yngellådan om foderläget är akut. En bra regel är att inte störa bina innan de har gjort rensningsflykten.

Vattentillgången för bina är också viktig då yngelsättningen redan är igång innan man gör vårundersökningen.

Det finns många olika sätt att anordna lättillgängligt vatten åt bina om det inte finns naturliga vattenkällor i närheten.

Jag tänker inte gå in på de olika alternativen, men ett enkelt sätt är att fylla en behållare med vatten och sprida lecakulor på ytan, som bina kan sätta sig på, för att dricka.

Samhället är dött

Det är alltid en tråkig syn att öppna ett samhälle på våren och finna att bina ligger döda på botten. Se då till att stänga flustret direkt för att undvika eventuellt röveri från andra samhällen.

Avveckla bostaden och destruera bin genom att lägga bina i soppåsar för brännbart.

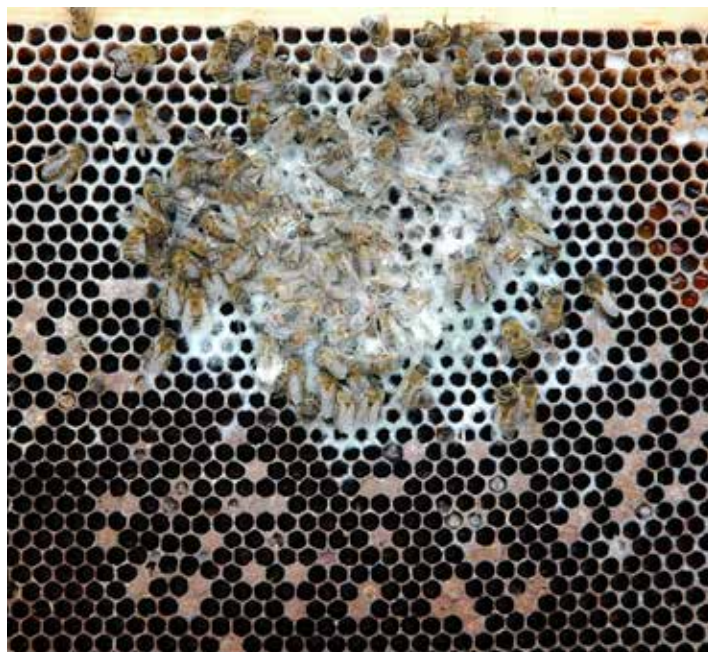
Vaxet och ramar tas om hand och skickas till vaxrenseri eller smälts ner om man har egen utrustning.

Lådan skrapas noggrant rent, tvättas med diskmedel och desinficeras därefter med till exempel Virkon S.



Levande samhälle på våren.

Foto: Preben Kristiansen

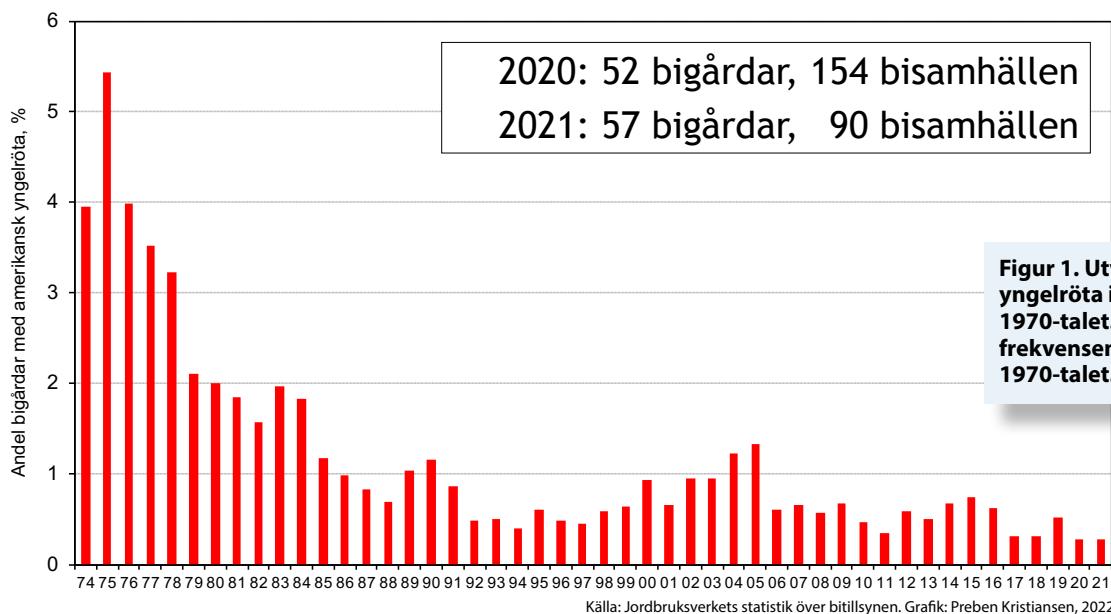


Dött samhälle med mögel kring bina.

Foto: Preben Kristiansen

Amerikansk yngelröta i Sverige 1974-2021

Andel bigårdar med amerikansk yngelröta i relation till uppskattat antal bigårdar



Figur 1. Utvecklingen av amerikansk yngelröta i antal bigårdar sedan 1970-talet. Lägg märke till den låga frekvensen av utbrott jämfört med 1970-talet.

Varför är det dött?

Det finns lite olika anledningar till att samhällen dör på vintern.

Sitter bina inkrupna i cellerna och fodret är slut så handlar det om svält. Det händer att vissa samhällen har foder kvar i ramarna men har inte lyckats nå fodret under vintern. Då handlar det om isolationssvält.

Men det kan också vara så att bina levat med höga virusnivåer under sommaren och hösten på grund av varroakvalstret.

Ligger det döda bin på flustret och utanför kupan tillsammans med ekskrementer här och var, kan det förklaras med utsot eller någon form av störning i omgivningen (som trafik med tunga fordon eller sprängningar i närheten).

Kan det vara amerikansk yngelröta? frågar sig säkert flera.

I regel brukar sjukdomen blossa upp under yngelperioden, det vill säga under sommarhalvåret, och är sällan ett problem under vintern. Spara gärna bin som kan skickas in för en laboratorieanalys.

Samhället lever

Samhällen som har klarat vintern behöver snarast gås igenom så snart vädret tillåter – svag vind och minst ca 13-14 grader.

Hittar man yngel i olika åldrar på kakorna är det frid och fröjd och man

behöver då inte nödvändigtvis leta upp drottningen.

Vissa år kan det finnas gott om fulla outnyttjade foderramar i april och då blir man tvungen att ta bort några som ersätts med utbyggda vaxramar för att ge drottningen plats.

Finns det inget yngel, är det troligt att drottningen har omkommit eller att hon är oförmögen att producera ägg. Då är det mycket viktigt att leta upp drottningen och avliva henne. Därefter kan samhället slås ihop med ett annat samhälle med fungerande drottning.

Pucklar samhället, det vill säga att där endast finns drönaryngel, så måste man leta upp drottningen och ta bort henne.

Finns det ingen drottning, trots enbart drönarlarver, så har äggläggande arbetsbin börjat producera ägg och då slår man ut samhället i gräset en bit bort och tar bort kupan, så får bina leta sig in i andra samhällen.

Myror kan vara ett stort problem på sina platser och ett samhälle kan lätt gå under på grund av en invasion under våren.

Övervintringsenkäten

Gör redan nu anteckningar om förluster så att ni kan rapportera till den stora webbaserade enkät som är öppen att

delta i under maj månad. Det är en undersökning i cirka 35 länder, som organiseras av en arbetsgrupp inom COLOSS (Prevention of honey bee COLony LOSSes). Jag redovisar resultaten i ett av Bitidningens höstnummer.

Amerikansk yngelröta

Amerikansk yngelröta är en bakteriesjukdom som var påfrestande för landets biodlare under 1970-talet och tidigare. Genom lagstiftning och anmälningsplikt har utbrott av sjukdomen reducerats påtagligt sedan 1974 och i dag förekommer utbrott i knappt en halv procent av Sveriges alla bigårdar.

Vid konstaterat angrepp av amerikansk yngelröta ska samhälle och bibostad förintas för att motverka risken för smittspridning till närliggande kupor och andra bigårdar. Förra året konstaterades sjukdomen i 90 samhällen, varav 57 bigårdar, vilket är i nivå med de senaste åren (Figur 1).

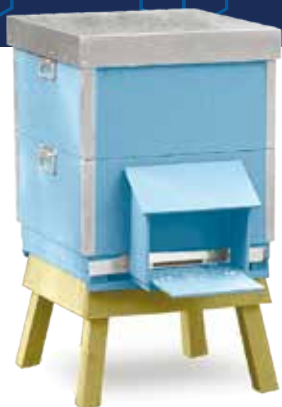
Från och med 2019 ändrades reglerna för bitillsyn så tillvida att man inte obligatoriskt behöver tillkalla en bitillsynsman om man ämnar flytta eller avyttra sina bin utanför församlingsgränsen.

I dag krävs endast inspektion när misstänkt yngelröta föreligger samt om de flyttas ut från en skyddszon eller övervakningszon.

BJÖRN GUSTAVSSON

Allt för biodlaren

Stor som liten



Töreboda-kupan
Vår mest sålda bikupa!



Töreboda-kupa EPS
Hög kvalitet och låg vikt.



Redskap och skyddskläder
för alla behov.



Honungshantering.
Slungare, kärl, silar, glas.



Bivaxkakor & drönarvax
Cellstorlekar:
4.9, 5.1, 5.3 mm.

BIVAX KÖPES!

Jordbruksverket
Regnr SE468013



KRAV-godkänt
renseri



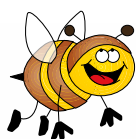
Etikettdispenser
manuell, vändbar.



Lång slickepott för honung
längd 46,5 cm.



Avläggarlåda i EPS



Bibrödsskördare



Honungssump,
dubbelmantlad med
inbyggd värmeenhet.



Set med vaxsmältare,
rostfritt kärl och termometer.



Rostfri honungspress



**BESTÄLL NYA
KATALOGEN!**



**Rostfri tank med
bottenvärmare**



**Rostfri
honungstank**



**Rostfri
honungsrörare**



**Dubbelmantlad
rostfri vaxsmältare**



**Impellerpump
kompakt rostfri**

Öppettider: Mån-Fre 09.00-16.00

Lunchstängt: 12.30-13.30

Stängda dagar se www.biredskapsfabriken.se



MS Biredskapsfabriken AB

Töreboda

info@biredskapsfabriken.se

Sedan 1941

www.biredskapsfabriken.se



6 hallar
biredskap
1300 m²



*Vi rensar och valsar ditt vax
och desinficerar dina ramar.
Det har vi gjort sedan 1940-talet.
Vi är godkända hos
Jordbruksverket och KRAV.*



Vår nya stora butik är klar
VÄLKOMMEN TILL OSS I TÖREBODA!

20 maj - en dag för

Världsbidagen – eller World Bee Day – som den heter internationellt, firas sedan 2018 den 20 maj varje år.

Huvudsyftet är att öka kunskapen om bin och andra pollinatörer, hoten de står inför och deras insats för en hållbar utveckling.

Tips på vad du själv kan göra

En blomstrande trädgård gynnar våra pollinerare och gör trädgården till en härlig plats att vistas i.

Många av binas dragväxter är dessutom användbara för oss människor. Här tipsar vi om växter som bidrar till mångfald både i din trädgård och i ditt kök.

DU KAN GÖRA MYCKET...

- **Plantera vårblomande lök** i din trädgård för att gynna vårens första pollinerare. Många vårblomande lökar kräver väldigt lite skötsel och sprider sig villigt på rätt växtplats. Tips på enkla vårlökar är olika arter av scilla, krokus, påskliljor och pärlhyacint.
- **Städa lite** mindre! Vänta med att klippa ner vissna växter till nu på våren. Torra stjälkar ger boplatser åt pollinerare, vissna bladverk ger skydd och fröställningar som står kvar ger mat åt övervintrande fåglar.
- **Låt gräsmattan** växa mer fritt och se vilka vilda blommor som finns där. Pollinerare älskar klöver och maskrosor. Mindre jobb, mer biologisk mångfald!
- **Ett tips** till barn: be dina föräldrar att klippa en labyrint på gräsmattan och låt gräset runt om blomma lite mer.
- **I affären:** köp riktig honung och prata med personalen om hur viktigt det är.
- **Ge din** granne eller vän en burk honung eller bjud med någon som är intresserad till din biodlarförening.

- **Ta dig** tid att njuta av när pollinerarna arbetar. Ta en bild och lägg upp i dina sociala flöden och berätta om världsbidagen 20 maj.

- **Sätt upp** en skylt att du gärna visar dina bin. Bjud in grannarna, jobbar-kompisar, en förskola eller skolklass, din lokala mataffär.

- **Ge bort** frön av biväxter till släkt och vänner.

- **Odling** enkla ettåringar och snabbväxande grönsaker tillsammans med barn och barnbarn. Prata om hur viktigt det är.

... MEN UNDVIK DE HÄR VÄXTERNA

Alla växter som är enkla att odla och uppskattas av pollinerare är inte lämpliga att plantera i sin trädgård.

Naturvårdsverket har på sin hemsida listat växter som räknas som invasiva. Invasiva arter är växter som människan har flyttats från sin ursprungliga växtplats och som i sin nya miljö har en negativ inverkan på den biologiska mångfalden.

Arter som förekommer på denna lista är bland annat jättebalsamin, jätteloka och sidenört.

Det finns även växter som riskerar att bli invasiva, men som ännu inte omfattas av några regler. På den listan finns bland annat parkslide, blomsterlupin, kanadensiskt gullris och vresros.

JOHANNA SVENSSON



Ukrainas nationalblomma

Solrosen har en lång historia i Ukraina och är landets nationalblomma. Solrosen har odlats i Ukraina sedan mitten av 1700-talet och Ukraina är stor exportör av solrosolja.

Solrosen har sedan Rysslands invasion av Ukraina blivit ett av många sätt för människor världen över att visa solidaritet med det ukrainska folket.

Solrosen som en symbol för solidaritet fick stort genomslag när nyhetskanalen Ukraine World delade en video på Twitter som visar en ukrainsk kvinna som ger solrosfrön till ryska soldater. I videon uppmanar hon soldaterna att stoppa solrosfrön i sina fickor, så att solrosorna kan gro på ukrainsk mark där soldaterna kommer att dö i strid.

Är alla världens bin

Ettåringar för bin och människor



BLÅKLINT

Klassisk sommarblomma som finns i blå, rosa, lila och vita toner. Uppskattad av bin och blommar innan de flesta andra blommor kommit i gång.

Höjd: 25–100 cm beroende på sort.

Blomning: juni-aug.

Växtplats: På solig plats i mager jord.

Användning: Blommorna är ätliga och blombladen är vackra att strössla över sallader eller att ha i bakverk. Kan användas färska och torkade.

SOLROS

Solrosen är lättodlad och en verklig prydnad i trädgården. Den finns i många olika sorter, med olika höjd, olika blomfärg och olika stora blommor. Högväxta sorter är fina som bakgrund i sommarrabatten.

Höjd: 40–200 cm beroende på sort.

Blomning: juli till frost.

Växtplats: Trivs i full sol i mullhaltig väl-dränerad jord.

Användning: Solrosens frön är ätliga och uppskattas även av många fåglar. Går de inte åt som färska är de ett utmärkt vinterförråd.



RINGBLOMMA

Höjd: 30–60 cm beroende på sort.

Blomning: juni till frost.

Växtplats: Sol till halvskugga i näringsrik och fuktig jord.

Användning: Blommorna är ätliga och kan användas både torkade och färska. De är vackra att ha i bakverk eller att strössla över sallader, på samma sätt som blåklint. Ringblomsblad används också ofta i olika hudsalvor, då de ska ha egenskaper som motverkar torr hud.

Ringblommor är enkla att samla egna fröer från. Låt fröerna mogna och bli bruna på plantan innan du plockar dem. Förvara fröerna luftigt och torrt till nästa sädd.

KRYDDVÄXTER

TIMJAN

Användbar kryddväxt som passar i många rätter. Timjan finns i flera olika sorter, bland annat apelsintimjan och citrontimjan. Blommar under lång tid och uppskattas av många pollinerare.

Höjd: 5–25 cm beroende på sort.

Blomning: juni-aug.

Växtplats: Trivs i väl-dränerad mager sandjord i full sol.



KRYDDTAGETES

Blomvillig låg sommarblomma med citrusdoftande bladverk. Tagetes uppskattas av trädgårdens pollinerare men dessvärre också av sniglar. I grönsaksodlingar kan tagetes planteras runt om odlingarna för att locka till sig sniglarna och hålla dem borta från grönsakerna.

Höjd: 20–50 cm beroende på sort.

Blomning: juni till frost.

Växtplats: Trivs i full sol i mullhaltig väl-dränerad jord.

Användning: Kryddtagetes är mycket aromatiskt och bladen passar bra som krydda till fisk eller kött. Passar också bra att smaksätta såser med. Blombladen gör sig fint i en sallad.



Användning: Uppskattad kryddväxt som kan användas både färsk och torkad.

Locka pollinerare till trädgården

Några fleråriga, goda och lättskötta växter

Gör det enkelt genom att skapa en flerårig rabatt med växter som uppskattas av pollinerare. Fleråriga växter är på rätt växtplats lättskötta och med bra planering får du blomning från tidig vår till frost.

ANISISOP

Lättodlad perenn som älskas av fjärilar och bin. Vanligast är sorter med lila blommor, men finns även med vit blomning. Växer upprätt och gör sig fint som låg häck eller avgränsare.

Höjd: ca 70 cm.

Blomning: juli – sept.

Växtplats: Trivs i väl-dränerad jord i sol till halvskugga.

Användning: Bladen är aromatiska med en ton av anis. Kan användas som te eller som smaksättning i bakverk.



ALLIUM

De flesta växter i släktet allium är ätliga och uppskattas av humlor, bin och fjärilar.

I släktet allium ingår bland annat gräslök, ramslök och skogslök; även känd som kajplök. Men det finns många nya favoriter att upptäcka. Sibirisk kantlök, pipplök, kinesisk gräslök och segerlök är några sorter som är värda att odla för sin goda smak och vackra blomning.

Kraven på jordmån och placering varierar, men många allium trivs i sol-halvskugga på mullrik jord.

De flesta alliumblommor står sig länge i vas och är ett vackert inslag i buketter.

DAGLILJA

Lättskött perenn med uppseendeväckande blommor. Finns i en mängd olika sorter med blomfärger från gult, orange, rött, vitt till mörkt lila. Blommorna varar en kort period, men bladverket är dekorativt under hela säsongen.

Höjd: 45–70 cm beroende på sort.

Blomning: maj – sep beroende på sort.

Växtplats: Sol till halvskugga. Fungerar på de flesta jordar, men föredrar lätt fuktig jord.

Användning: Blommorna är dekorativa att använda färska i till exempel sallader. Även blomknopparna är ätliga och smaken påminner om gröna ärtor.



Vindö Biodling

Din nya biutrustningsleverantör i Stockholmsområdet.

Du kan handla på nätet eller direkt från vårt lager.

Se vårt utbud och när nästa lagerförsäljning sker på www.vindobi.se

med över 40 år i branschen



Hullaryd, Aneby



Modernt Vaxrenseri med full utrustning.
Samtliga Bimaterial till försäljning.

info@davidssonsbimaterial.com
Telefon 070-561 85 63

Gården med fler blommor



LAVENDEL

Välldoftande halvbuske som uppskattas av trädgårdens pollinerare. Passar fint som låg häck och är en klassiker i rosrabatten. Finns vita, rosa och lila sorter.

Höjd: 35–55 cm beroende på sort.

Blomning: juli-aug.

Växtplats: Trivs i full sol i väl-dränerad kalkrik sandjord. Men klarar även lerhaltig väl-dränerad jord.

Användning: Blommor och blad kan användas som smaksättning i bakverk. Blommorna används också i parfym och doftpåsar.



FUNKIA

Funkia odlas främst för sitt vackra bladverk. Men blommorna är både vackra och uppskattas av flera pollinerare. På rätt plats är funkia en lättodlad och långlivad perenn som gör sig fint som grund i perennrabatten.

Höjd: 20–70 cm beroende på sort.

Blomning: juli-aug.

Växtplats: Halvskugga i näringsrik fuktig lerjord. Men klarar de flesta jordar.

Användning: De första skotten skördas på våren och äts som sparris. Goda stekta eller ångkokta med smör och salt.

KÄRLEKSÖRT

Klarar torra och soliga lägen. Finns både sorter med gröna och röda bladverk.



Sensommarblommor och uppskattas av många pollinerare.

Höjd: 10–60 cm beroende på sort.

Blomning: aug-okt.

Växtplats: sol till halvskugga. Föredrar torr och mager jord.

Användning: Blommor och blad är ätbara och passar fint i en blandsallad.

Sätt upp en skylt

Många människor är nyfikna på bin och vill gärna träffa en biodlare för att få veta mer.

Sätt upp en skylt där du bor, om du vill visa dina bin för förskolebarn och skolbarn, din mataffär, grannar och andra som passerar.

Den här skylten finns som pdf att ladda ned på förbundets hemsida biodlarna.se och går att skriva ut.



Allt för din
biodling

Butik och lager
utanför Falköping
Välkommen!

Honung & Grönt

Återförsäljare för



Med Service i Focus!

Under lågsäsong har vi "Ringöppet"

070-6036138

honungogront.se

Adolfsborgs

Susannas Bisyssla AB

Adress: Frösthult Mätteby 13

749 71 Fjärdhundra

tel: 070-000 9190

E-post: sanna@adolfsborgs.nu

Webb: www.adolfsborgs.nu

Följ oss gärna på Instagram och FaceBook

Högt tryck på parningsstation

Katastrof är ordet som passar bäst för att beskriva upptakten till säsongen 2021 för oss.

Vi tvingades med mycket kort varsel stänga vår parningsstation på Hasslö som vi haft i drift sedan 1977. En biodlare hade satt en kupa med annat material på ön och vägrade trots tidigare löften att byta sin drottning till rätt systerdrottning, en vi erbjudit honom utan kostnad.

Det här är en verklighet alla avelsföreningar tyvärr fortfarande lever med i Sverige. I många länder finns ett skydd för parningsstationerna så att man kan garantera drönarmaterialet. Vårt grannland Danmark har det sedan länge. Tyskland och Österrike har det också, jämte en rad andra länder. Det är utformat på lite olika sätt naturligtvis, men dessa länder förstår att det måste finnas ett skydd för alla dem som lägger ner ett mycket stort arbete på att avla fram friska, produktiva, svärmtröga och lätthanterliga bin om det ska vara meningsfullt.

Vem som helst kan i princip sätta en kupa varsomhelst med vilket material de vill. Vi vet att det finns en del som menar att vår verksamhet med avel är helt förkastlig och naturvidrig. De är naturligtvis fria att ha den åsikten. Men att

ge dessa helt fria händer att sabotera vår verksamhet, medvetet eller omedvetet, är inte rimligt, men så är det i dag.

Nu invänder kanske vän av ordning att det skulle vara osannolikt att någon skulle göra så. Men det har i närtid ändå skett i vårt närområde.

Læsøbiet, ett bi med nordiskt ursprung, har i praktiken förstörts av dessa orsaker. Vi har också på senare tid sett att en del nya biodlare, ofta utan medlemskap i biodlarföreningar och som lärt sig allt de kan – också sådant som är direkt fel – på nätet. En del av dessa har också ibland en ganska bristande förståelse för sin omgivning vid val av bin.

Vi väljer alltid ut isolerade platser för våra stationer. Oftast har dessa en relativt begränsad tillgång på föda för bin, vilket gör att vi får stödutfodra våra samhällen. Vi gör detta av två skäl. Det första är att det krävs för att man ska få den kombination man vill ha på parningen. Det andra skälet är att vi vill ha så lite inverkan på omgivningen som möjligt.

Vi lyckades till slut hitta och upprätta en ny parningsstation efter en heroisk arbetsinsats av föreståndaren för bland annat Hasslö. Han lade ned ett enormt

ideellt arbete, och många mil för att hitta en ersättningsplats på Ytterön, och vi kunde öppna alla våra fyra stationer som vanligt. Tur var det, för vi har aldrig haft så många utsättningar av drottningar som detta år. Över 2000 blev det, trots att pandemin fortfarande pågick.

Tidvis har trycket på enskilda stationer varit så stort att vi fått hänvisa utsättare till andra parningsstationer än de från början tänkt sig. Det är viktigt att antalet drönare är tillräckligt stort för att parningen ska kunna bli bra. Vi arbetar inför den stundande säsongen på att hitta en lösning så att avlarna i görligaste mån kan få de kombinationer man önskar sig. Kanske blir det någon form av boknings-system för våra drottningodlarkunder om de vill försäkra sig om plats på en viss station. Vi är inte riktigt framme än med hur det kommer att bli, men det underlättar alltid att i ett tidigt stadium av sin odling ta kontakt med den station man tänkt sig.

Orsakerna till det ökande intresset har säkerligen flera orsaker. En av dem tror vi är det ökande intresset för att odla drottningar. Ett område SBR de senaste åren hjälpt till att lyfta fram på många sätt, nu senast med en nyutgåva av boken

Här är ett urval av våra tjänster. Vill du veta mer, beställa eller begära offert? Besök vår hemsida, ring eller mejla!

Bisamhällen

Övervintrade bisamhällen som är färdigutvecklade och redo inför bisäsongen.

Avläggare

Vi erbjuder flera olika ramformat samt färdiga foderkoncept.

Paketbin

Smart lösning med många gynnsamma fördelar – skötsel-anvisning medföljer givetvis.

Digitala föreläsningar

Lär dig mer om olika aktuella moment inom biodling – teoretiska och praktiska.



Bidrottningar – Buckfast

Vi erbjuder drottningar som medför en snabb vårutveckling, är fromma, svärmtröga, har bra rensningsförmåga och är mycket högavkastande.

Vi levererar från vecka 23 t.o.m. 34.



Monica Larsson
Professionell drottningodlare

www.honungsgarden.com • 0702 061994 • monica@honungsgarden.com

erna 2021

med titeln ”Drottningodling steg för steg”. När man lärt sig det kommer den naturliga frågan om vilka bin man vill ha i sin bigård och där kommer avel in som en given del. Vi tror också att vår annons om vilka huvudmål vi i Buckfast har med vår avel i majnumret av Bitidningen har hjälpt till att elda på intresset för våra parningsstationer.

Det ökande trycket på våra stationer har lett till att vi börjat titta på möjligheten att öppna nya sådana. Det här är med nödvändighet ett långsiktigt arbete, då det förutom en plats också krävs en hel del annat för att få en fungerande station. Man behöver till exempel en del kunskap i konsten att odla drönare, då det går åt många på en parningsstation för att drottningarna ska få fullgod parning. Det krävs också kunskaper i att undvika den normala drönarslakten efter midsommar, det går ju inte att stationen står utan drönare.

Det gäller också att hitta lämpliga föreståndare för en station. Här har vi mycket goda erfarenheter av äldre biodlare som trappat ned, men ändå vill ha något att göra och som trivs med kontakten med folk. Deras goda erfarenheter av bi-odling kommer här väl till pass. Att driva en parningsstation liknar på sitt sätt ett



Mängden parningskassetter i Nämndemansgårdens trädgård på Ven visar parningsstationens trängsel.

Foto: IDA ALFREDSSON

avelsarbete, det kräver ett långsiktigt och uthålligt arbete.

En mycket glädjande utveckling vi länge väntat på har befästs den senaste säsongen. Sedan många år har den kvinnliga andelen av biodlare ökat stort i landet. Det här har vi bara kunnat ana fram till nu i avelskretsar. Men i det gångna året har ökningen varit markant, vilket gläder oss väldigt mycket.

Att det dröjt så länge har antagligen till stor del att göra med att det tar en del år innan man kommit så långt i sin kunskapsresa med bin att man också vill och vågar ta steget till avelsarbetet. Sedan är detta också ett arbete som har speciella utmaningar på grund av binas speciella

fortplantningsbiologi med jungfrufödelse och den multipla parningen.

Vi ser fram mot den kommande säsongen med tillförsikt. Vi kommer att öppna en ny depåstation hos föreståndaren Thomas Nygren på Vendelsö med bra material för larvning och bruksparning, vi kommer att anordna en traditionell Skärvadag i början på juni, där allmänheten också är välkommen. Vi kommer också att anordna en fysisk kalibreringskurs, äntligen, någon gång i början på juli.

TORBJÖRN KUYLENSTIERNA

Ordförande Föreningen Svensk Buckfast

Fotnot: Skribenten själv ansvarar för åsikter och fakta i denna text.

Bee Future Fonda™



Fler kakor /kg



Få DITT vax valsat
från
DINA egna ramar

Fullt utrustat renseri

Anlita oss ÅRET RUNT 0762-331036 beefuture.se

Fem resultat i stor EU-st

Enligt officiella källor finns det nästan 16 miljoner bisamhällen i EU som sköts av cirka 600 000 biodlare. Värdet av honungen uppskattas till ungefär två miljarder euro.

Ovanpå värdet av produkterna från bisamhällena kommer honungsbinas värde som pollinatörer av odlade grödor och den vilda floran, som bi-behåller den biologiska mångfalden och hållbara agroekologiska system.

Honungsbinas utsatts för stress genom de allt intensivare lantbruksmetoderna såväl som klimatförändringar och globalisering. Dessa kan bidra till spridning av nya sjukdomar till bina, bland annat varroakvalstret, *Varroa destructor*, som kan orsaka att bisamhället dör redan inom ett år, om inte biodlarna ser till att behandla bisamhället.

Varroakvalstret livnär sig på vuxna bin och puppor, vilket leder till att dödliga virus överförs.

Sedan dess ankomst till Europa i slutet av 1970-talet, finns nu kvalstret i stort sett i alla bisamhällen. Det utgör i dag det i särklass största sjukdomshotet mot honungsbin och biodling i världen.

Biodlare har begränsade möjligheter att kontrollera kvalstret utan risker för anrikning av rests substanser i biprodukterna, sekundära effekter på honungsbinas och resistent varroakvalster.

En lovande och hållbar lösning framgår av många rapporter världen över, om att vissa honungsbinpopulationer kan överleva kvalsterangrepp utan behandlingar. Dessa överlevande bisamhällen utvecklar försvar för att hålla kvalsterpopulationen stången. Eftersom denna förmåga kan överföras till nästa generation, öppnar den upp möjligheten för

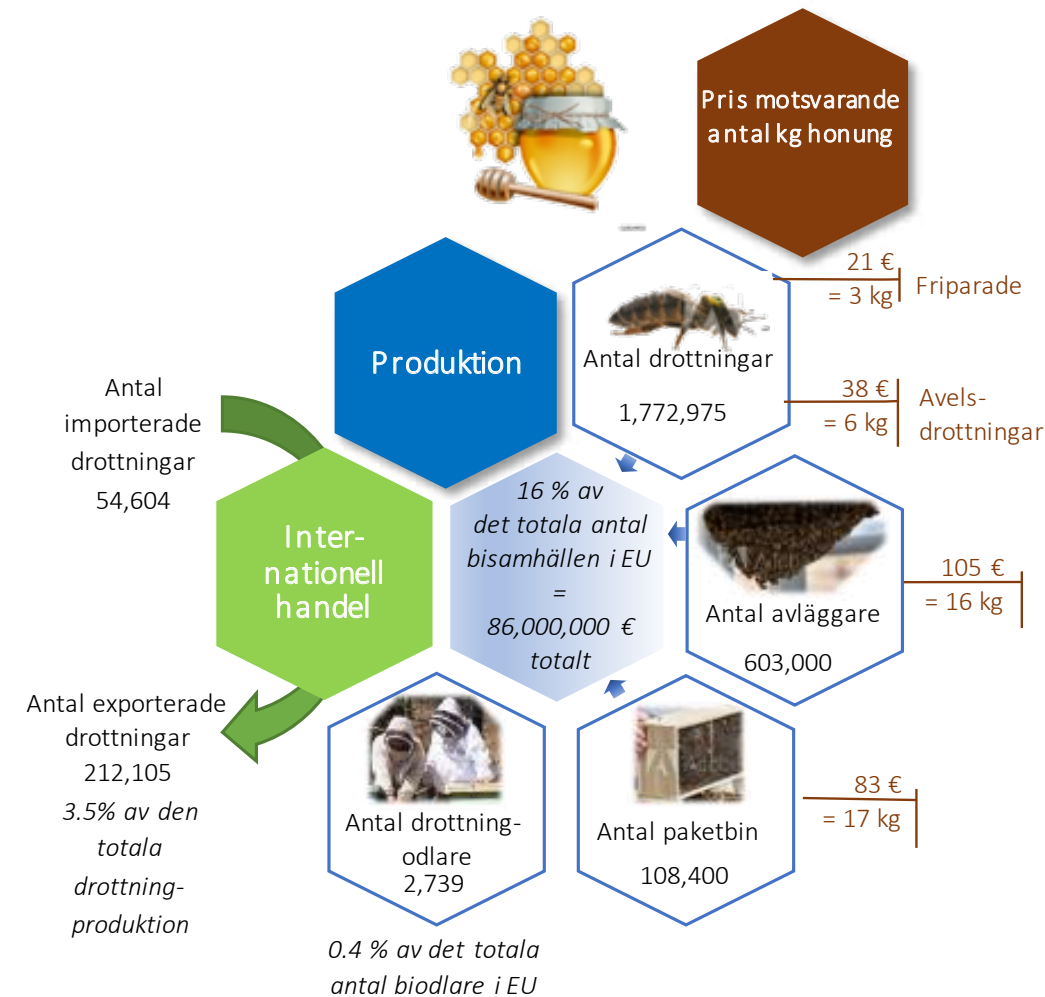


Fig. 1: EU-marknaden för avläggare och drottningar. Med drottningodlare avses här de som även gör ett avelsarbete. All grafik: EURBEST-STUDIEN

biodlare att specifikt selektera och avla för varroaresistenta bin.

Mål och metodik för EurBeST-studien

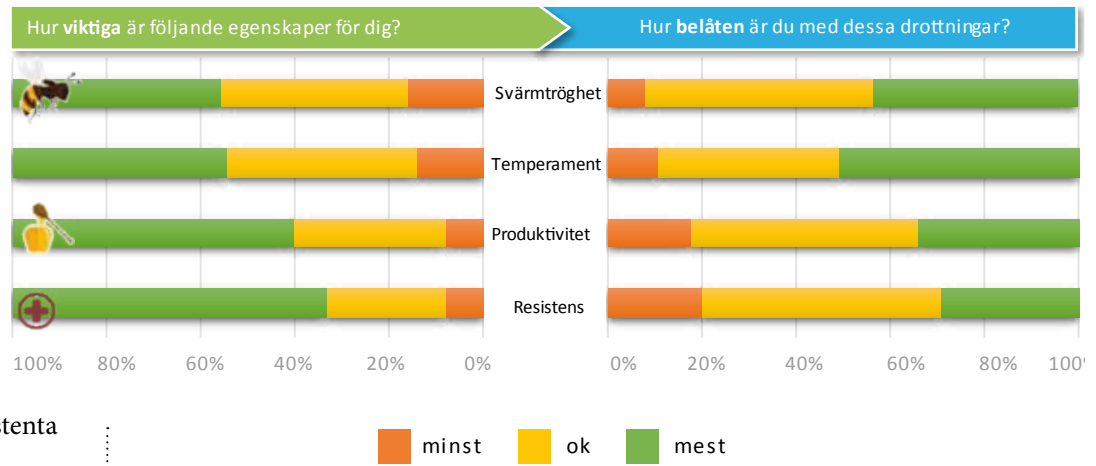
År 2017 utsåg Europeiska kommissionen en internationell biforskningsgrupp (European Bee Selection Team = EurBeST) till att under ledning av biinstitutet i Kirchhain i Tyskland svara på följande frågor:

- Hur ser marknaden för drottningodling

och avläggarpåproduktion ut i EU i dag?

- Vad vet vi om varroaresistens? Finns det varroaresistenta bisamhällen i EU? Finns de tillgängliga för biodlarna?
- Är biodlare intresserade av att använda varroaresistenta honungsbin? Vad förväntar de sig när de köper drottningar?
- Vilka metoder finns för att avla fram varroaresistenta bin? Fungerar de?
- Vilka ansträngningar och kostnader

Fig. 2 t h: Resultat från en online-undersökning där 396 biodlare besvarade frågor om sina förväntningar och belåtenhet med marknadsförda drottningar.



Studie

krävs för att få fram varroaresistenta honungsbin?

EurBeST-gruppen samarbetade med experter inom biodling, bibliologi, avel, ekonomi och statistik. De analyserade EU-marknaden med avseende på avelsmaterial (Fig. 1) och genomförde en litteraturstudie och ett antal expertintervjuer om varroaresistens. Det kom in rapporter om urvalsprogram för varroaresistens i 20 EU-länder och om naturligt resistent populationer i sex. Kommersiellt tillgängligt resistent material visade sig dock endast finnas i fyra länder.

Undersökning om avelsmaterial

En undersökning bland biodlare om den befintliga marknaden avseende drottningar visade på höga förväntningar, men måttlig belåtenhet. Europeiska biodlare vill köpa högkvalitativa drottningar som, viktigast av allt, visar resistens mot sjukdomar och god produktivitet. De är dock minst nöjda med sjukdomsresistensen jämfört med de andra egenskaperna (Fig. 2).

Nästan 50 % av biodlarna tror på selektion som ett viktigt, eller det enda, verktyget för att uppnå behandlingsfri biodling. Intressant nog var nöjdhetsgraden högre i länder med en lång tradition av selektiv avel.

Största studien om selektion av bin

Som den centrala delen av EurBeST-projektet genomfördes fem storskaliga studier i sju EU-länder och med 130 medverkande biodlare.

EurBeST-teamet identifierade och valde ut 23 avelslinjer, som tillhör sex raser och även av blandat ursprung, från överlevande populationer eller från selektions-

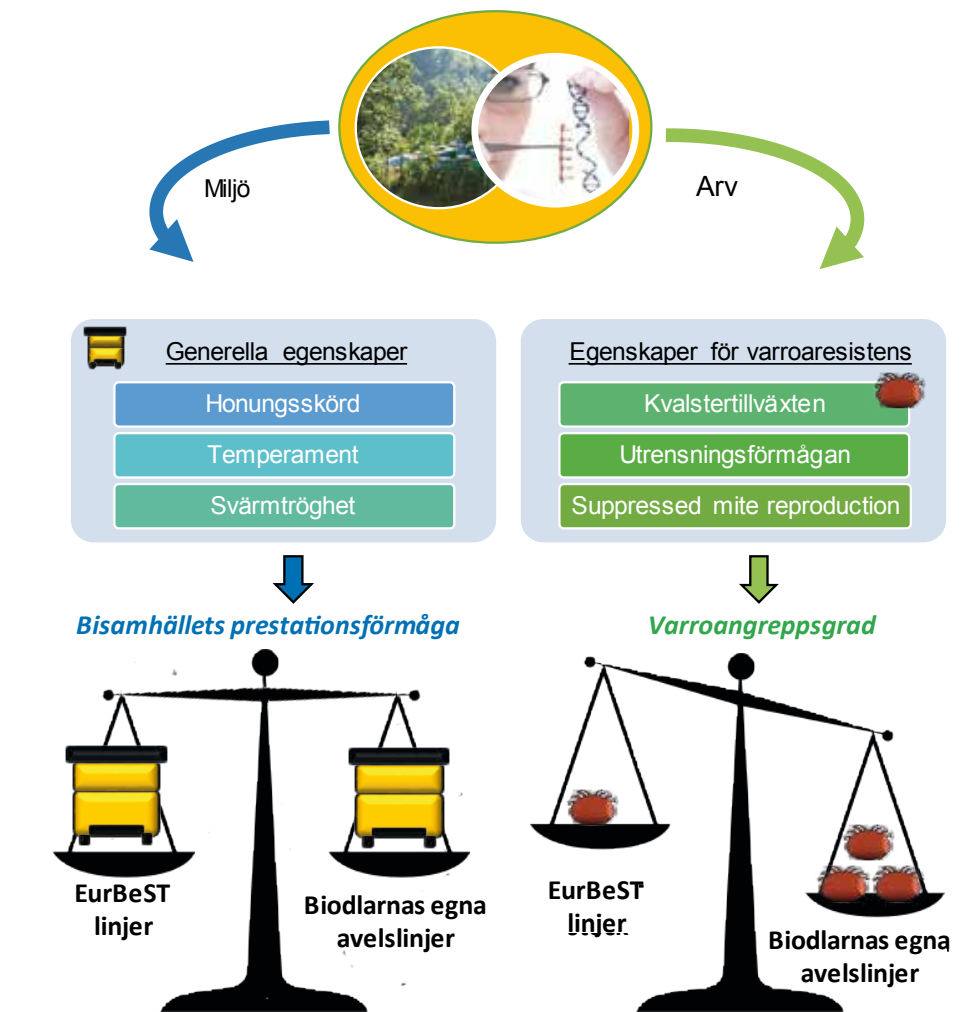


Fig. 3: Samma linje av bin som används på två olika platser kan prestera mycket olika, vilket understryker behovet av lokala selektionsstrategier.

program för varroaresistens. Dessa testades för sina allmänna biodlingsegenskaper och för resistensegenskaper på två olika nivåer: dels av avelsutvärderare som utförligt jämförde flera linjer inom samma bigård, dels av kommersiella biodlare som jämförde en eller flera testlinjer med eget avelsmaterial under normala fältförhållanden.

Med mer än 3 500 bisamhällen som testades under en hel säsong, är detta den största undersökningen om selektion av honungsbin som någonsin genomförts i Europa.

De avelslinjerna som hade valts ut av EurBeST-teamet visade liknande överlevnadsgrad som biodlarnas egna linjer.

Bättre resistens hos selekterat material

➤ Även om det i genomsnitt inte var så stor skillnad för de allmänna egenskaperna (honungsproduktion, temperament och svärmtröghet), överträffade EurBeST-linjerna klart de kommersiella biodlarnas egna avelslinjer när det gäller varroaangreppsgrad (Fig. 4).

I testbigårdarna, där det under den ettåriga undersökningsperioden inte gjordes någon behandling mot varroa, låg vissa av EurBeST-linjernas angrepp av kvalster under tröskeln på 3 % för behandling fram till slutet av säsongen (fig. 5). Några av de utvalda linjerna visade hög produktivitet i kombination med lågt varroaangrepp.

Egenskaper för varroaresistens

Vid mätning av specifika varroaresistens-egenskaper observerades att angreppsnivåerna är nära korrelerade med bisamhällets utrensningsevne.

I genomsnitt motsvarade en högre grad av utrensning av skadat yngel (mätt med nålstickstest) ett lägre angrepp av varroa. Avelslinjer med selektionshistorik för denna egenskap visade högre grad av utrensningsevne (Fig. 6).

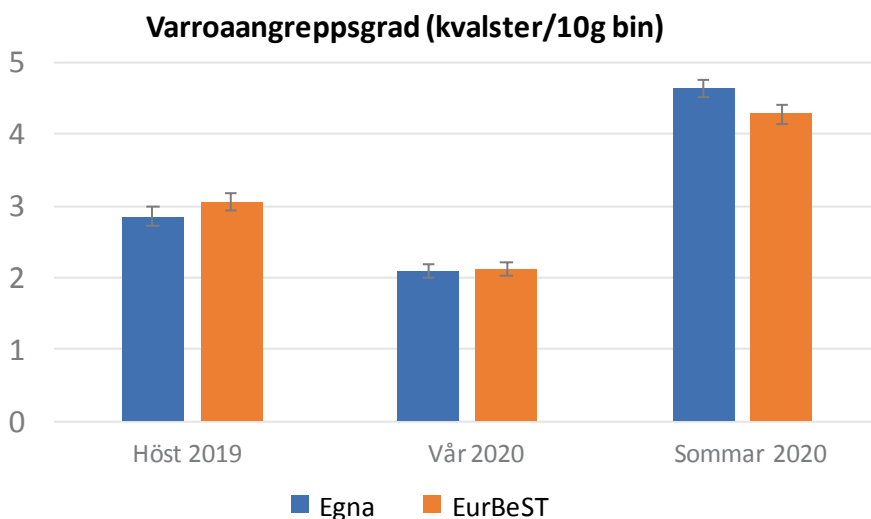


Fig. 4: Trots att EurBeST-linjerna började med högre kvalsterangreppsnivåer hösten 2019, så var de i genomsnitt mindre angripna jämfört med de kommersiella biodlarnas egna bisamhällen vid slutet av testsäsongen sommaren 2020.

Varroaangreppsgrad sommar 2020 (kvalster/10g bin)

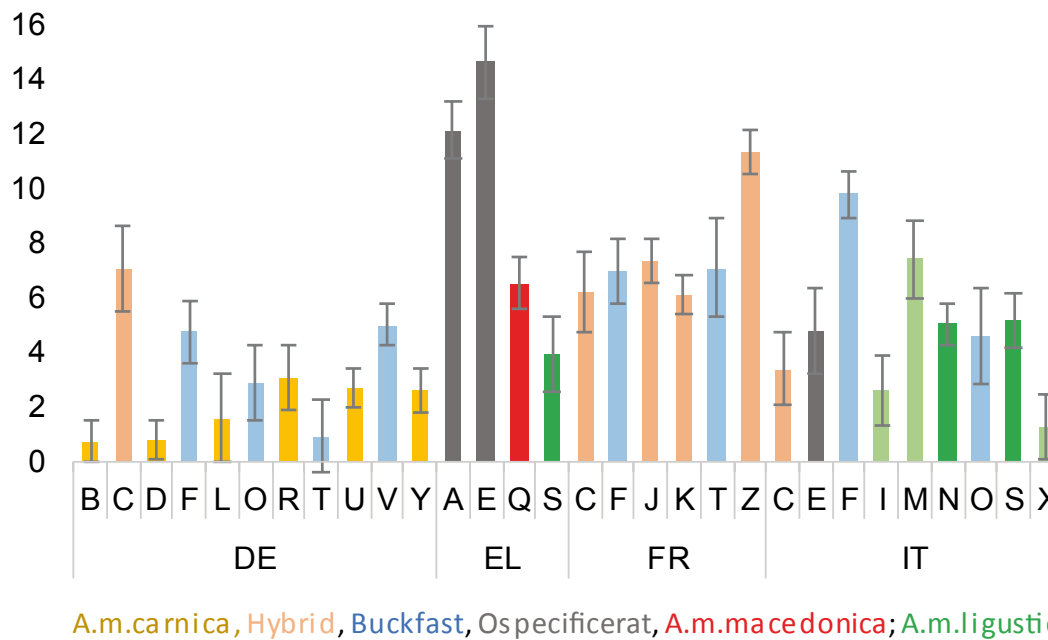


Fig. 5: Efter en hel säsong utan behandling mot varroa förblev angreppet hos flera linjer under angreppströskeln på 3 % (den tröskel som använts i denna studie, som mätt på när en behandling mot varroa inte behövs). Detta indikerar en möjlig väg till en behandlingsfri biodling.

Varroa Sensitive Hygiene (VSH) verkar också påverka kvalsternivån, som var lägre i bisamhällen med högre VSH. Egenskapen Recapping (REC), som indikerar att arbetsbin har öppnat och undersökt yngelceller, visade sig vara korrelerad med VSH, vilket betyder att den var högre i bisamhällen som uppvisade en hög grad av VSH. Kopplingen mellan denna egenskap och varroaangreppsgrad var dock inte tydlig, och det samma gällde för egenskapen Suppression of Mite Reproduction (SMR).

Lokal anpassning är viktig

Studieresultaten visade också starka samband mellan genetiska och miljömässiga faktorer avseende bisamhällets allmänna prestanda såväl som dess varroaresistenspotential.

Samma linje av bin som används på två olika platser kan prestera mycket olika, vilket understryker behovet av lokala selektionsstrategier (fig. 3, sid 23). Kommersiella biodlare är beroende av välanpassade avelslinjer för att minska sjukdomstrycket och för att nå hållbar ekonomisk lönsamhet.

Selektionsarbete är dyrt

Som en del av studien intervjuades deltagande drottningproducenter, avelsutvärderare och kommersiella odlare om produktionskostnader och försäljningspriser.

Att testa ett bisamhälle kostar i genomsnitt 193 euro, från 273 euro i Tyskland till 85 euro i Grekland. De huvudsakliga kostnaderna för utvärderingen härrör från testningen av varroaresistens.

Uppskattningen av varroaangreppsgrad och testning av utrensningsevne står tillsammans för nästan 20 % av de totala kostnaderna, medan den högsta andelen av utvärderingskostnaderna, mer än 60

Utrensning (nåltest, öppnade celler efter 6 timmar)

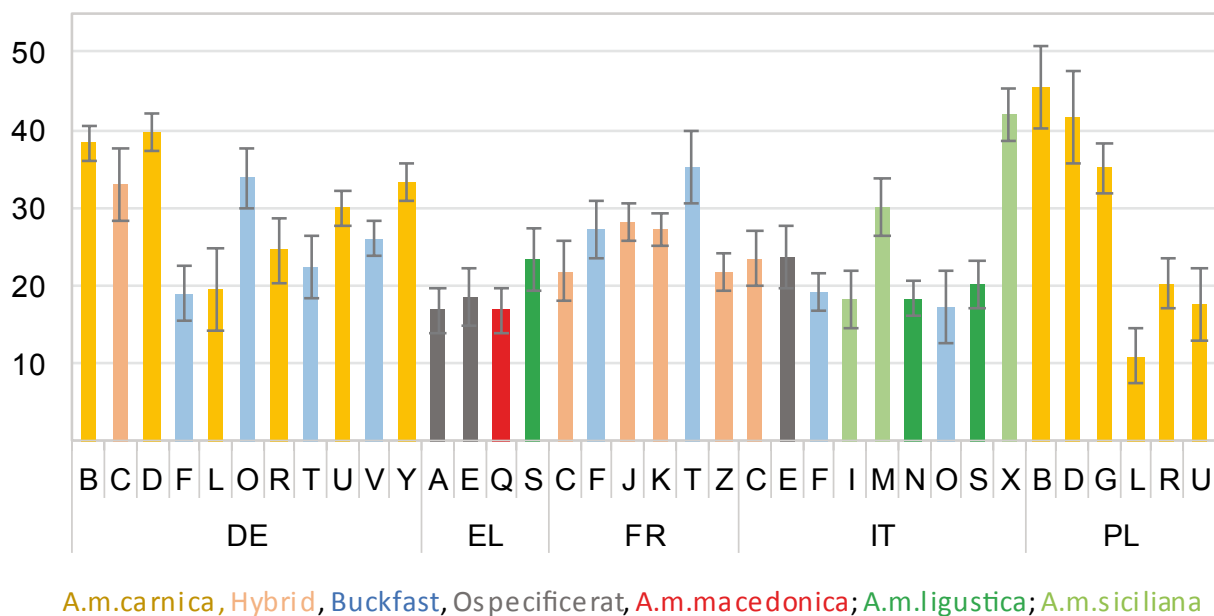


Fig. 6: Utrensningens förmågan hos EurBeST-linjerna. En bokstav avser olika EurBeST-linjer, två bokstäver anger studieländer och kolumnerna visar medelvärden med standardavvikelser. DE=Tyskland, EL=Grekland, FR=Frankrike, IT=Italien, PL= Polen

% av den totala, består av arbete med att bedöma de specifika varroaresistensgen-skaperna (SMR, REC och VSH) (Fig. 7).

Pris på drottningar täcker inte kostnad

Den genomsnittliga kostnaden för produktion av drottningar i hela studien uppgick till 22,58 euro per drottning, men med stor variation (från 8,22 euro i Polen till 37,30 euro i Frankrike).

Den största delen härrör från arbetskraftskostnader, som varierar kraftigt mellan länderna. Det genomsnittliga försäljningspriset per drottning på 23,32 euro täcker inte ens produktionskostnaderna.

Mer påtagligt är att det inte på något

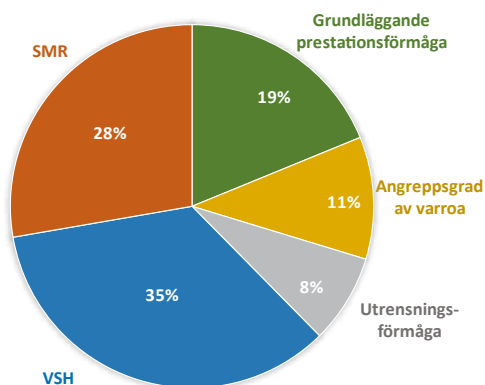


Fig. 7: De olika testernas del i produktionskostnaderna för drottningar.

sätt kompenseras för de extra arbetsinsatserna för ett seriöst och kontinuerligt avelsprogram, inklusive testning, utvärdering av avelsvärde och underhåll av parningsstationerna.

Slutsatser och rekommendationer

Selektivt avelsarbete är ett effektivt sätt att öka produktiviteten, minska förluster och förbättra bihälsan. Användningen av väl utvalda avelslinjer är en viktig faktor för ekonomisk lönsamhet inom kommersiell biodling.

Regionala avelsstrukturer behövs

för att kunna göra selektion på lokalt anpassade bin. Strukturerna omfattar samarbeten mellan dem som bedriver avelsarbete, de som producerar drottningar och de kommersiella biodlarna, med ett vetenskapligt stöd.

Selektion för resistens fungerar, men det är kostsamt. Att följa utveckling av kvalsterangrepp och utrensningens förmåga är användbara kriterier för att få fram varroaresistenta avelslinjer. Kostnaderna för arbetet med testning är dock höga och behöver ersättas.

Marknaden för drottningar måste förbättras. Det finns en stor efterfrågan från

kommersiella biodlare på drottningar som selekterats för varroaresistens. De vanliga marknadspriserna för drottningar täcker dock inte de extra kostnaderna för avelsarbetet. Att subventionera produktionen av högkvalitativa drottningar skulle kunna hjälpa.

Biodlare som arbetar med avel behöver stöd. Framgång för avelsprogram beror på dess omfattning och kontinuerliga utveckling under många år. Med tanke på de höga kostnaderna för de specifika urvalsmetoderna för förbättrad varroaresistens, rekommenderas offentlig finansiering av avelssektorn inom biodlingen och biodlarorganisationerna bör lobba för detta.

Artikelförfattare:

BÜCHLER, R.*, UZUNOV, A., COSTA, C., MEIXNER, M., LE CONTE, Y., MONDET, F., KOVACIC, M., ANDONOV, S., CARRECK, N.L., DIMITROV, L., BASSO, B., BIENKOWSKA, M., DALL'OLIO, R., HATJINA, F., WIRTZ, U.

*= kontaktperson vid eventuella frågor om artikeln: mejla direkt till ralph.buechler@lh.hessen.de eller skriv till Landesbetrieb Landwirtschaft Hessen, Bieneninstitut, Erlenstrasse 9, 35274 Kirchhain, Germany

Översättning:

**LOTTA FABRICIUS KRISTIANSEN
PREBEN KRISTIANSEN**

Ett svenskt analyslabb – för oc

Diskussionen om behovet av ett svensk laboratorium för analys av honung har pågått länge. Här resonerar Martin Lindell, som på Biodlarnas uppdrag gjort en förstudie, kring argumenten för och emot.

Jordbruksverket beviljade pengar, efter ansökan från Biodlarna, från Nationella Programmet inom Biodling (NPB) för att göra en förstudie. Förstudien har försökt ta fram underlag för hur många analyser som görs i Sverige per år och ringa in vilket underlag som behövs för ett laboratorium.

Det visade sig svårt att få fram ett konkret underlag, men olika uppgifter pekar mot att det knappast finns underlag för ett fullskaligt laboratorium i dagsläget. Möjligen ett mindre laboratorium som bara gör ett begränsat antal egna tester och köper in resten.

Dessutom är det tydligt att ett problem är själva testerna. Det finns inte en test som kan svara på allt och testerna är inte heller helt stabila. Det vill säga, skickar man samma prov till flera laboratorier kan man få varierande svar.

Är honungsfusk ett problem?

Ja, ca 20 procent av de prover som tas vid EU:s gränser uppfyller inte EU:s krav. Det finns fuskhonung som inte är honung, utan sockerlösning. Det finns honung som uppges vara svensk, men som kommer från Asien. Det finns honung som uppges vara en viss sort-honung, exempelvis manukahonung, men som inte är det.

Detta är dels att grundlura svenska honungsköpare, dels att utsätta

branschen för illojal och olaglig konkurrens som kan hota svenska honungsproducenter.

Finns det inga labb som kan testa?

Jo, det finns en handfull europeiska och internationellt aktiva stora laboratorieföretag. Dit kan man skicka prover för att få olika typer av tester gjorda.

För att verkligen testa ett prov krävs ett större antal analyser och det kostar en del. I Sverige finns Honungsringen, som gör pollenanalys, och E-Sense, som utför ett begränsat antal analyser och nu driver ett utvecklingsprojekt med aromanalys.

Det görs i dagsläget ett begränsat antal analyser på honungsprover i Sverige. De som tar flest prover är troligen de stora honungstapparna/handlarna.

Enligt uppgift låter till exempel Svensk Honungsförädling analysera ca 100–200 prover per år. Uppskattningsvis analyserar myndigheterna ett antal av samma storleksordning och de större affärskedjorna troligen något färre.

Som jämförelse kan nämnas att ett av de europeiska labben i Europa analyserar ca 70 000 honungsprover per år.

Finns underlag för ett labb?

Ser man till volymerna som hanteras i de europeiska laboratorierna och att flera av dem har laboratorier också i Sverige, men har valt att INTE analysera honung här, samt att flertalet av dem uppger att de har extra kapacitet, pekar det mot att underlaget sannolikt är för litet för ett svenskt fullskalelaboratorium.

E-Sense uppger att de i dagsläget bedömer att det behövs minst ca 1 000 prover för att driva ett laboratorium i mindre skala. Alltså ett laboratorium som gör vissa egna analyser

och köper in andra. Så många prover verkar inte tas i Sverige i dagsläget.

Finns det problem kring testerna?

Det finns ett stort antal mer eller mindre avancerade tester som görs på honung, men tyvärr är det som med doping att aktörerna lär sig snabbt och anpassar sitt fusk. De är som vanligt snabbare än de som kontrollerar eller sätter upp regler.

Dessutom har det visat sig att testerna inte alltid är stabila. När samma honungsprov skickas till flera erkända laboratorier kan man få olika testsvar tillbaka.

Detta är besvärligt. Om en köpare erbjuds ett parti honung och får olika testsvar från olika labb kan inköparen rata partiet, trots att själva honungen är okej och problemet i stället finns hos testerna eller laboratorierna.

Dessutom kräver några av de nyare – ”bättre” – testerna ofta en stor referensdatabas med ”fingeravtryck” för olika honung. Vissa av dessa databaser anses av företagen som affärshemligheter, vilket ytterligare försvårar.

Om man vill vara konspiratorisk, kan ju laboratorierna som lever på att göra tester ha ett visst intresse av att det behöver göras tester.

Hur kan vi komma vidare?

Enligt uppgift kommer nu EU-kommissionen att revidera reglerna om märkning, något som biodlarorganisationerna under många år tryckt på om, såväl i Sverige som i Bryssel.

Nedanstående är idéer som kan vara värda att diskutera och utvärdera för ett fortsatt arbete mot fusk:

- Kanske ska man verka för ”grindar”, det vill säga tillfälliga importstopp medan saken utreds, om något verkar skumt.

h emot

Exempelvis om ett land plötsligt har mycket större volymer att exportera än tidigare.

- Kanske titta på EU:s honungsdefinitioner med specifikationer. Kan de utökas?
- Kanske verka för utvecklandet av nya test, som är stabila.
- Kanske analysera plus och minus med ett litet testpaket, screening, som används i steg ett. Det kunde vara pollenanalys, olika sockertest, HDM-analys och någon till. Kanske även ett test som inte är känt i förväg.
- Kanske analysera vilken nytta biodlingen kan ha av AI-analys av pollen. Det används i dag av humleforskare i Lund och de har ett hundratal svenska pollensorter som systemet känner igen. Kanske kan det utvecklas så att biodlare själva med system som Beescanning kan avgöra om viss honung är tillräckligt ren för att klassas som sorthonung.
- Kanske behöver inköpare av honung få mer utbildning från biodlarorganisationerna. De vet att det fuskas, de vet att testerna inte är stabila. Kanske behöver även kommunernas personal hjälp.
- Kanske kan man öka spårbarheten.

Jag tror att man i första hand ska fokusera på att försöka garantera att svensk honung är svensk och inget annat.

Frågan om honungslaboratorium och fusk är komplex och man måste jobba på flera fronter, ha en långsiktig plan, ett strukturerat arbetssätt och resurser som omfattar mer än ett begränsat antal analyser – även om det är bättre än inga alls.

MARTIN LINDELL
Projektledare för förstudien



Ronneby Biodlare har den vackra Stenstugan som samlingspunkt. Foto: RONNIE PERSSON

Ronneby Biodlare firar 100-årsjubileum

Samlingspunkten heter Stenstugan. Det är namnet på den vackert belägna föreningsbigården där Ronneby Biodlare huserar. I år firar de 100 år.

Föreningen har i dag ett 50-tal medlemmar och syftet är att verka för biodling i samklang med naturen. Föreningen har gemensamt sex kupor med buckfastbin.

Stenstugan ligger föreningen varmt om hjärtat, trots att den knappast fungerar som samlingsplats om vintern. El och vatten saknas helt, så den används mest till att förvara utrustning för biodlingen.

– Vi kan bara vara inne med hjälp av fotogenlampor och vaxljus, förklarar styrelseledamoten Björn Priscar.

– Men sommartid går det fint att grillas och fika utomhus med hjälp av tält, tycker ordföranden Ronnie Persson.

Jubileumsåret börjar vid Stenstugan med öppet hus lördag 23 april. Inför starten har den gamla torparstugan snyggats upp. Allmänheten är välkommen och man kommer också att öppna bikiporna och visa bisamhällena.

Fredag 1 juli är föreningen på torget i Ronneby och bjuder på jordgubbar med flytande honung. På söndagen samma helg visas hur man skördar och slungar honung vid Stenstugan och det blir grillning och samvaro.

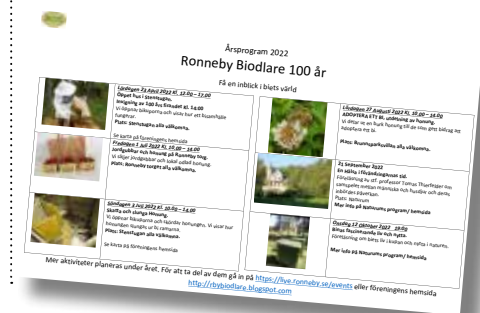
27 augusti visar föreningen upp sig vid direktörsvillan i Brunnsparken och delar ut honungsburkar till dem som adopterat ett bi.

Själva 100-årsfesten planeras i oktober.

Under hösten kommer föreningen också att hålla två föreläsningar i Naturum i Brunnsparken. Den första om biets liv i kupan och nytta i naturen, den andra om foreteelsen "one health", om samspelet mellan människor och husdjur.

Ronneby Biodlare är även engagerade i projektet ARK56, ett nätverk av leder på 56:e breddgraden, där Blekinge ligger. Det handlar bland annat om att utbilda ambassadörer för de smultronställen som trakten erbjuder. Biodlarna ansvarar för två utbildningstillfällen.

Styrelsen består av ordföranden Ronnie Persson, Jouko Månsson, sekreteraren Anita Danielsson och kassören Christer Lindgren tillsammans med ledamöterna Björn Priscar, Jennie Franzén och Anna Svensson. Marie Kyhlbäck är suppleant.





Tre nya ansikten och röster på Biodlarnas kansli i Skänninge; fr v Johanna "Joppe" Svensson, Christina Engholm och Richard Johansson.

Tre nya ansikten hos Biodlarna

På kort tid har tre nya ansikten tillkommit på Biodlarnas kansli.

Senaste tillskottet är Richard Johansson, som började den 1 mars på den nya tjänsten som utvecklare inom utbildning och bihälsa. Under februari har både ekonomiansvariga Christina Engholm och kommunikátören Johanna Svensson installerat sig.

Under tidigare år har förbundet haft en kombinerad tjänst som redaktör/kommunikátör. Den tjänsten är nu delad på två personer och Johanna Svensson har rekryterats som kommunikátör.

Johanna Svensson, med smeknamnet "Joppe", har tidigare jobbat med digital kommunikation inom en medlemsbaserad organisation i kultursektorn och ser fram emot att få lära känna Biodlarnas medlemmar.

– Jag är utbildad trädgårdsmästare, berättar hon. Jag älskar att odla allting som går att äta. Min lediga tid spenderar jag i mitt torp utanför Söderköping, där jag odlar, renoverar och plockar svamp när säsongen tillåter. Den mörka delen av året ägnar jag mycket tid åt att sticka.

Christina Engholm kom in som inhyrd ekonomiassistent i höstas för att stötta Anette Irebro, som då fick ta över som tillförordnad förbundschef under den tid som ordinarie chefen Jonas Eriksson är sjukskriven. Christina är från och med den 9 mars anställd som vikarierande ekonomiansvarig.

– Jag är en f d lärare som för ett par år sedan lämnade skolans värld och om-skolade mig till ekonom. Det har jag inte ångrat och jag ser fram emot att hålla reda på Biodlarnas siffror, säger Christina.

– På fritiden ägnar jag ganska mycket tid åt att spela golf, och förstås åt att träffa våra barn och små barnbarn.

Richard Johansson är ett bekant namn för många biodlare, han har under flera år varit projektledare för det stora VSH-projektet. Nu är han anställd i förbundet och kommer framöver arbeta med utbildning och bihälsfrågor inom förbundet.

– Jag ser väldigt mycket fram emot att få fortsätta det utvecklingsarbete som påbörjats på utbildningssidan och att få vara en del av det viktiga arbete som görs

för våra bins välmående, förklarar han.

– Jag har även tidigare arbetat med bihälsfrågor och kommer initialt att lägga stort fokus på just detta område. Bihälsa är en prioriterad fråga både för mig och för många andra medlemmar. Det känns mycket bra och väldigt inspirerande att vi nu gör stora satsningar på detta.

Förbundet är inne i ett expansivt skede.

– Vi har ökat antalet medlemmar de senaste 13 åren, vilket är fantastiskt, säger Anette Irebro. För att möta medlemmarnas önskemål och krav behöver vi stärka resurserna på kansliet. Framför allt ser vi vikten av att ha bra och relevanta utbildningar inom olika områden, t ex bihälsa, avel, föreningskunskap etc.

– Då vår utbildningsansvarige Lennart Johansson från årsskiftet har valt att arbeta halvtid har vi nu förstärkt med Richard Johansson på utbildningssidan.

– Vi arbetar även med att utöka kommittéarbetet med fler deltagare. Dessutom prioriterar vi det viktiga samarbetet med distriktens samordnare inom de olika områdena, förklarar Anette Irebro.

FÖRENINGAR

Grannföreningar är välkomna

Högsbyortens Bf Söndag 10 april möte på Staby gårdshotell. Från kl. 12.30 försäljning av biredskap. Eget vax kan bytas till vaxmellanväggar. Kl. 13 föreläser SBR:s ordf. Björn Dahlbäck om bisjukdomar. Kaffe serveras. Besök vår hemsida www.hogsbybiodlarna.se

Högsbyortens Bf Studiecirkel "Biodling i praktiken". Start torsd 14 apr kl. 18. Föreningsbigården, Storgatan 64, Högsby. Deltagarna får, i mindre grupper, under kunnig ledning lära sig skötsel av bisamhällen. Anmälan till Veine Jernemalm, 070-547 75 95. Avgift 175 kr, 8 sammankomster. I samarbete med SV Kalmar län.

Södra Vätterbygdens Bf 23/4 Vårträff
Vi träffas lördagen 23 april kl 14.00 i bigården vid Brunstorp. Detta blir ett upptakts- och informationsmöte inför den kommande biodlarsåsongen. Vi tar upp ämnen som gångna vintern, biskötsel, drottning-odling, parningsplatser och kursverksamhet i länet. Beroende på vädret görs vårundersökning av bigårdens samhällen. Fika med tilltugg serveras. VÄLKOMNA!
Se även www.svbiodlare.se

Uppvidinge Bf Torsdagsträffar i bigården från kl.18 00. Varmt välkomna.

VI MINNS

Anette Swahn
Stenungssunds Bf

Bertil Andersson
Ydrebygdens Bf

Karl-Olov Jonsson
Mörlunda Bf

Per-Enar Hammarstrand
Östra Gästriklands Bf

Rune Broström
Luleå Bf

ALMANACKAN

MÖTEN OCH KURSER



FÖLJ OSS PÅ
SOCIALA MEDIER



Sök på Biodlarna



Uppvidinge biodlarmuseum

Öppet söndagar i juni, juli och augusti, mellan kl 13 00 och 17.00.
För grupper och övrig tid, ring Peter Englén 072-532 89 87

Inga Carnica-drottningar i år

På grund av sjukdom kommer vi inte att kunna hämta några drottningar från Slovenien nu i maj. Vi hoppas dock vara tillbaka nästa år som vanligt.

Bigården Skogsstugan, Kjell Karlsson.



Orrhaga Biredskap AB

Havravik, Eksjö



Samtliga bimaternal och bifoder till försäljning.
Modernt ramtvätter och vaxrenseri.

Fredagar 9-17 Lunchstängt 12-13
Lördagar 9-13 Röda dagar stängt
övrig tid enl överenskommelse
Kontakt: Göran 070-601 46 41



Handbok i bihälsa

Medlemspris:

99:-

En handbok i behändigt format som lätt får plats i en ficka för bedömning vid kupan. Gör din beställning i bibutiken – bibutiken.biodlarna.se



SÄLJES

Min biodling säljes under våren. Buckfastbin på LN, samt all utrustning. Finns i Östergötland. Ring 0704-611 202 eller goran.o.ljung@gmail.com

Bigård säljes: Åtta kompletta samhällen Ligustica, de flesta på 20-ramar LN. Spärrgaller, extra lådor med utbyggda ramar, extra bottnar, hinkar 281. Självvändig Gramars slunga. Pris 26 000 kr. 073-68 74 625.

Sticksjö Biodling
Utförsäljning av bireddskap, kom och bjud, allt skall bort nästan gratis. 076-278 24 03, soderstromsmat@telia.com

Beg bimatr LN kupor ramar mm 4 mil s Örebro. 073-916 00 59.

ARGSOMETTBI
Huvudsak nätbutik, men besök går bra efter överenskommelse. Speciellt för mindre och medelstora biodlare. Finns utanför Karlshamn i Blekinge. www.argsomettbi.se Björn 070-329 32 62

Locksigill. Flera sorter, enkelt att beställa, snabb leverans. www.honungsigillet.se

www.alltombiodling.se
böcker, filmer, nyheter, reportage om bin och biodling.

BI & BIODLINGSTILLBEHÖR
Smedgatan.1 Svedala.
Öppet enligt överenskommelse.
Ring 0708-95 50 30

Biredskap Freddy Duwe, Vårsta
Malmtorpsvägen 19, 147 71 Grödinge, 070-5107054, info@freddyduwe.com
Hjulslungan
Nassenheider tappmaskin
BB-wear skyddskläder
Varroox oxalsyreförångare
Öppet? Se: www.freddyduwe.com

KÖPES

Gamla bitidningar + annan bilitteratur – svenska, norska, engelska, danska.
Tonygalic73@gmail.com

BISAMHÄLLEN

150 starka bisamhällen. Buckfast lågnormal. Södra Småland. 2200 kr + moms. Leverans april-maj. 0477-401 61, 070-570 08 26.

Avläggare på 6 lågnormalramar med årets Buckfastdrottning. Klara för avhämtning omkring midsommar. Finns 3 mil söder om Växjö. Pris 1500 kr + moms. Kan även levereras i begagnad Nackakupa mot tillägg. 0477-401 61, 070-570 08 26.

Starka övervintrade bisamhällen. Buckfast lågnormal, 10 ramar. Malmö eller Kivik. Leverans april-juni. 0736-39 19 55.

Avläggare och paketbin, Buckfast. Avläggare: 2240kr, inkl låda, nypard drottning, 6 ramar lågnormal. Paketbin: 2000kr inkl transportlåda: nypard drottning, ca 1,5 kg bin. Avhämtas i Malmö eller Kivik under juni-juli. 0736-39 19 55.

Övervintrade Buckfastsamhällen 10 ramar LN. Lev maj. 2200+moms Lennart 0477-400 60 (S. Småland)

Buckfastsamhälle säljs, april/maj. Tel.0760-66 99 98, m.kozarcanin@hotmail.com

Bisamhällen, Buckfast lågnormal (LN). Östra Värmland, lev/hämtning maj. Lennart Fält 070-893 77 54.

Buckfast 10-ram LN 4 st samhälle med 1 år drottning 2500 kr/st, 1 år gamla drottningar 1100 kr/st, Karlstad. 070-750 36 82, www.miniranch.se

Ett antal övervintrade Buckfast bisamhällen LN, varroabekämpade, från avyttrad biodling. Finns i Hallsbergstrakten. 070-562 47 15.

Öparade Buckfastdrottningar med garanti från 575kr, övervintrade 1150kr. Samhälle i april/maj 4000kr inkl moms. Nya avläggare LN/D & paketbin runt midsommar. renee.w.lindell@gmail.com 070-60 60 760 www.rwl.nu

F1 Buckfastdrottningar med garanti från 575:- Övervintrade drottningar från 1150:- samt avläggare o paketbin. Priser inkl moms. thn.bisysla@gmail.com www.ThnBisysla.se

Bisamhälle Buckfast lågnormal 10 ramar efter bra drottningar säljes i maj. Södra Småland, 0706-30 31 35.

Bisamhällen i kupor. På Vik/Simrishamn. Biodlaren död. 0708-84 31 36. lundh@conradsson.se

Bin och bidrottningar säljs. Telefon: 073-904 13 87. e-mejl: pasaga.amic@gmail.com

Avläggare, paketbin & samhällen säljes. HLS, LN 3/4 Langstroth. Örebrotrakten. 0739-82 52 56. peter.bergqvist99@hotmail.com

20 Buckfastsamhällen. Tingsryd 076-103 08 60. 10 ramar LN. 2000 kr+ moms. Lev april, maj. Ingvarjohansson727@msn.com

Övervintrade samhällen på 10 ramar LN, Jönköpings län. Kan levereras i maj månad efter genomgång, 070-927 56 39 eller gmlindell53@gmail.com

Bisamhälle Buckfast 10 ramar LN finns i V. Småland, lev maj, 2200:- + moms. Tel. 072-394 80 84.

Bisamhällen i Roslagen. Bisamhälle, Nackakupan två lådor, tak och botten LN. 2300 kr/st. 073-986 88 39. martin.haverohonung@gmail.com

Bisamhällen på LN el SVEA. Lev slutet av maj, 10 ramar 1900 kr/st. Linköping 073-076 29 50.

Buckfastsamhällen 10 ramar LN med lev. maj, 2500 kr/st Lars 0706-71 58 80.

Övervintrade Carnica-samhälle på 10 LN ramar. Med förra årets drottningar odlade efter förstklassigt avelsmaterial från Svenska Carnica-gruppen. Levereras i Norrtälje i ventilerad transportlåda så snart vädret tillåter. Tel 079-337 67 66.

Carnica-drottningar. Odlade efter utvalt avelsmaterial från Svenska Carnica-gruppen. Snabb värtutveckling, bra rensingsförmåga, svärmtroga, produktiva mm. Norrtälje. Tel 079-337 67 66

Carnica
Övervintrade samhällen 3500:-. Paketbin 2000:- +pant multibox. Friparade drottningar 550:-. Finns även stationsparade. Utanför Gävle. 0706-30 66 04.

6 st bish på 10/20 r LN à 2000. Lev maj 4 mil s Örebro. 073-916 00 59.

Övervintrade Buckfastbin LN 2000 kr Karlstad, 070 340 21 11.

Nordiska bisamh. frip. Mariestad se annons blocket.se, 073-805 23 18.

Avläggare 2020 Kronobergs län. Buckfast 10 ramar.1800+moms. 070-882 09 14.

Tre kupor, fullt utrustade. 3000:- styck. Jag är för gammal för att fortsätta med bin. Bor i Ödeshög. solveiggranath@hotmail.com eller 070-633 36 82

Friska, starka bin ger glada biodlare

 www.lustgarden.biz

Drivfodring



Fondabee fruc marknadens mjukaste foderdeg

Invertbee flytande foder prova smidig, kladdfri drivfodring med Belgosucs foderpåse




Rent i kupan före säsong

Medlet stimulerar binas städbeteende

Kan användas året om

 **HIVE CLEAN**

Även för ekologisk biodling

Ofarlig för bin, honung och människa

Kicka igång dina samhällen!

CANDIPOLLINE® GOLD Foderdeg med steriliserat bipollen

påse på ½ kg eller 1 kg

Bästa pollenfällan?

Sundance



Lustgårdens biodling tel 035-17 55 90



Följ oss på Facebook och Instagram

Sök på Biodlarna

BIODLARNAS KONTAKT

Sveriges Biodlares Riksförbund (SBR) är en politiskt, religiöst och etniskt obunden ideell organisation, som bygger på principen om frivilligt, individuellt medlemskap.

Biodlarna ska arbeta för att utveckla svensk biodling som näring och meningsfull fritidssysselsättning, sprida kunskap om biodling, honungens egenskaper och pollinerings betydelse.

FÖRBUNDSKANSLIET

Borgmästaregatan 26, 596 34 Skänninge
Tel: 0142-48 20 00
Öppet: må-to: 08.00-16.00, fre: 08.00-12.00.
Lunchstängt 12.00 - 13.00.
Telefontid växel vardagar 08.00-12.00

Adressändringar meddelas till medlem@biodlarna.se alt. 0142-48 20 00.
Medlemsfrågor medlem@biodlarna.se

Kontonummer

Bankgiro: 512-7113 (medlemsavgifter)
Bankgiro: 413-6149 (övriga betalningar)
Plusgiro: 86 85-0 (övriga betalningar).

TF FÖRBUNDSCHEF

Anette Irebro,
0142-48 20 03
anette.irebro@biodlarna.se
FÖRBUNDSCHEF Jonas Eriksson – sjukskriven

FÖRBUNDSADMINISTRATÖR

Maj-Britt Järnvall,
0142-48 20 02
maj-britt.jarvall@biodlarna.se

WEBBANSVARIG

Ann-Sofie Alfsdotter,
0142-48 20 04
ann-sofie.alfsdotter@biodlarna.se

VIK EKONOMIANSVARIG

Christina Engholm,
0142-48 20 08
anette.irebro@biodlarna.se

UTBILDNINGSANSVARIG

Lennart Johansson,
0142-48 20 10
lennart.johansson@biodlarna.se

UTVECKLARE INOM UTBILDNING OCH BIHÄLSA

Richard Johansson,
0142-48 20 05
richard.johansson@biodlarna.se

KOMMERSIELLA ANNONSER

Ta kontakt med Bitidningens redaktion, bitidningen@biodlarna.se

Uppslag två sidor utfallande	440 x 295	26 250 kr
• Helsida	225 x 295	16 125 kr
• Sista sidan (1/1 special)	215 x 238	18 750 kr
• Halvsida stående (1/2)	94 x 256	9 250 kr
• Halvsida liggande (1/2)	192 x 126	9 250 kr
• Kvarterssida stående (1/4)	94 x 126	6 250 kr
• Kvarterssida liggande (1/4)	192 x 61	6 250 kr
• Åttondelssida (1/8)	94 x 61	2 125 kr
• Mini	57 x 25	400 kr

Rabatter. 6 på varandra följande annonser ger 10%.

För helårsannonsering kontakta redaktören för prisuppgifter på annonspaket.

Annonsmaterialet lämnas som tryckfärdig pdf.

Publicering. Inskickad annons publiceras i nästkommande nummer med hänsyn taget till datum för manusstopp.

REDAKTÖR BITIDNINGEN

Lena Grape Lilliehorn,
Borgmästaregatan 26, 596 34 Skänninge,
0142-48 20 06
bitidningen@biodlarna.se

Prenumeration på BITIDNINGEN:

Tidningen är en medlemsförmån för medlemmar i Biodlarna. Du kan också prenumerera separat på Bitidningen. Du betalar då 600 kr för ett helår (inom Sverige).

Kontakta medlem@biodlarna.se vid intresse.

Artiklar och mötesnotiser till Bitidningen skickas till bitidningen@biodlarna.se

Författarna ansvarar för innehållet i sina artiklar, som ej behöver återge redaktionens eller förbundets mening. Efter utgivning av den tryckta tidningen läggs denna ut på Biodlarnas hemsida biodlarna.se

Annons till BITIDNINGEN:

Till Bitidningens e-post bitidningen@biodlarna.se
Annonspriser se information här nedan.

Manusstopp den första i månaden, en månad före utgivningsdagen.

Är det något nummer av Bitidningen du inte fått? Kontakta Biodlarnas kansli, 0142-48 20 00, medlem@biodlarna.se
Aktuella nr kan läsas via hemsidan.

KOMMUNIKATÖR

Johanna Svensson,
0142-48 20 07
johanna.svensson@biodlarna.se

RÅDGIVARE BIOLOGISK MÅNGFALD OCH BIHÄLSA

Björn Gustavsson,
073-856 43 12
bjorn.gustavsson@jordbruksverket.se

BIODLARNAS BIBLIOTEK

Ultunabiblioteket, SLU, Box 7071,
750 07 UPPSALA. Tel vx 018-67 10 00.
Låneböcker beställs genom ditt lokala bibliotek.

FÖRBUNDSSTYRELSE

Förbundsordförande Björn Dahlbäck,
Krögarvägen 8, 331 53 Värnamo.
Tel 076-035 66 46
bjorn.dahlback@biodlarna.se

Vice förbundsordförande Ingmar Wahlström,
Östra Karsbo 502, 370 45 Fågelmara.

Tel 070-992 93 30.
ingmar.wahlstrom@biodlarna.se

Styrelseledamot Vivianne Boman,

Altuna - Fröslunda 22, 749 71 Fjärdhundra.
Tel 073-215 17 01
vivianne.boman@biodlarna.se

Styrelseledamot Leo de Geer,
Strandåsvägen 16, 216 30 Limhamn.
Tel 070-591 59 87
leo.degeer@biodlarna.se

Styrelseledamot Ann Elgemark,
Öströms väg 14, 664 50 Vålberg.
Tel 070-601 88 70.
ann.elgemark@biodlarna.se

Styrelseledamot Per Lundblad,
Skyttevägen 30, 181 46 Lidingö.
Tel 072-560 15 01
per.lundblad@biodlarna.se

Styrelseledamot Pontus Lundh,
Bruksgatan 4 C, 295 31 Bromölla.
Tel 070-995 95 56
pontus.lundh@biodlarna.se

Styrelseledamot Carin Ström,
Gallviksvägen 43, 441 63 Alingsås.
Tel 072-387 07 42
carin.strom@biodlarna.se

Omslagsbilden:



World Bee Day. Solrosen är Ukrainas nationalblomma och en viktig biväxt.

FOTO: SERGEJ RAZVODOVSKI

Pricken över i:et på förstasidan påminner om att drottningen märks **GUL** i år.

ANNONSERA

RADANNONSER

Radannonser placeras löpande efter varandra och tillsammans i slutet av tidningen under huvudrubriken "Marknadsplatsen". De samlas under ämnesrubriker. Inga bilder tas in här.

Utseende. Minimistorleken på en radannons är 2 rader/50 kr. De första 1-3 orden i annonsen blir i fetare stil. Det normala avståndet mellan två annonser är en blankrad.

Betalning. Radannonser faktureras. Pris: 25:-/rad. På radannonser ges ingen mängdrabatt.

Gratis. Två radannonser/år i efterkommande nummer är gratis för medlem.

Högst 3 rader/ annons

Annonsmaterial. Gratisannonser mejlas eller skickas med post till redaktören. Var noga med att ange dina kontaktuppgifter.

Publicering. Inskickad annons publiceras i nästkommande nummer med hänsyn taget till datum för manusstopp.

Posttidning B — Bitidningen

Tryckort: Kalmar

**Obeställbar tidning återsändes till Biodlarna kansli,
Borgmästaregatan 26, 596 34 Skänninge.**

Dit anmäls även adressändringar.

Begränsad eftersändning.

Vid definitiv eftersändning återsänds försändelsen med den nya adressen angiven på tidningens framsida, dvs ej på adressidan.

BIBUTIKEN

BESÖK WWW.BIIDLARNA.SE FÖR
ATT SE HELA SORTIMENTET

Beställ på www.biodlarna.se
eller mejla in ordern på order@bibutiken.se
Alla priser är exklusive frakt.

**Erbjudandena gäller t.o.m 30 april eller
så långt lagret räcker**



Picknickset

499:-

Ord.pris:
635 kr (119:- frakt)

**FRI
FRAKT**
på picknickpaketet

329:-

Ord.pris: 349:-



Förenade Bigårdar Förlag

Sjukdomar, parasiter och skadegörare i bisamhället

Ingemar Fries & Preben Kristiansen

Utrusta dig med vårt picknickset

1 st kylväska med axelrem (mått: 380x190x280 mm)

2 st tygkassar och 1 st vattenflaska (500 ml)

FRI FRAKT

Strumpor

29:-

Ord.pris: 79:-

Utförsäljning av sportstrumpor

Gäller så långt lagret räcker.

Svarta och vita sportstrumpor
i mycket bra kvalitet.

Storlekar:

37/39, 40/42, 43/45

Sjukdomar, parasiter och skadegörare i bisamhället

Bok som ger en fullständig översikt av
binas sjukdomar och fiender.

www.biodlarna.se/butik



BIIDLARNA