

# Bitidningen



**BIN I NYTT  
HEMLAND**

**BIHÄLSA: LURA BORT VARROA**

**2022: PARNINGSSTATIONERNA**



**BIODLARNAN**



## LP's Biodling AB

Av Biodlare För Biodlare

### VI HAR ALLT TILL DIN BIODLING!

- SERVICE • KVALITET
  - KUNSKAP • OMTANKE
- DET SJÄLVKLARA  
VALET FÖR BIODLARE  
I SVERIGE.



0533-631 11

SHOP@LPSBIODLING.SE

Vi har gott om övervintrade  
avläggare i format LN! passa på  
att beställa på våran webb  
shopp!



@lpsbiodling



LP's Biodling

#### BUTIRENS ÖPPETTIDER:

MÅN-TORS: 9-15.30

FRE: 9-13.30

FRUKOSTSTÄNGT: 10-10:30

LUNCHSTÄNGT

MÅN-TORS: 13-13:30

#### TELEFONTIDER:

MÅN-FRE: 8-14.30

FRUKOSTSTÄNGT: 10-10:30

LUNCHSTÄNGT: 13-13:30

WWW.LPSBIODLING.SE

## MÅNADENS TIPS



## MAJ MÅNAD

[lennart.johansson@biodlarna.se](mailto:lennart.johansson@biodlarna.se)

Maj månad är en av de finaste månaderna på året. Naturen har vaknat till liv med skir grönska, blommande fruktträd och maskrosor i full blom.

Passa på att ta en paus och studera binas flitiga arbete med att samla in nektar och pollen.

### Här kommer några viktiga saker att tänka på i maj månad

- Dags att sätta på första skattlådan. Kom ihåg spärrgallret mellan yngelrum och skattlåda.
- Kontrollera yngelsättningen, finns det nylagda ägg, täckt och öppet yngel?
- Kontrollera att det finns pollen, eftersom det är en viktig ingrediens när ynglet ska matas.
- Titta efter drottningceller (svärmceller, viseceller)
- Gör avläggare som kan vara en svärnhämmande åtgärd.

**LENNART JOHANSSON**, utbildningsansvarig Biodlarna



- 4** Digitala kupor ger ny kunskap
- 6** Året i bigården: Monica Larsson
- 12** Svärmttelefonen ringer – då rycker Jan ut
- 13** Nytt om Svärmttelefonen
- 14** TEMA INTEGRATION:  
Nu är Zeljko biodlare igen
- 16** Från Basra till lugnet i Kisa
- 18** Ordlista en hjälp på engelska
- 20** Bihälsa: Drönarutskärning
- 22** Nytt bihälsoprojekt
- 23** Fira Världsbidagen 20 maj
- 24** Årets parningsstationer och parningsplatser
- 27** Pris för bästa östgötska honung
- 28** Minnesord Jonas Eriksson
- 29** Almanackan, Vi minns
- 30** Marknaden
- 31** Kontakt
- 32** Bibutiken

**Redaktör:** Lena Grape Lilliehorn

**E-post:** [bitidningen@biodlarna.se](mailto:bitidningen@biodlarna.se)

**Ansvarig utgivare:** Förbundsordförande Björn Dahlbäck, [bjorn.dahlback@biodlarna.se](mailto:bjorn.dahlback@biodlarna.se)

Bitidningen ges ut i 12 nummer årligen, varav två nr är dubbelnummer. Tidningen utkommer strax före aktuell månad.

**Material- och annonsinformation:** Se sidan 31.

**Nästa manusstopp:** den 1 MAJ, alltid en månad före utgivningsdag.

**Tryck:** Ljungbergs Tryckeri AB.

Trycks på miljövänligt svenskt papper, G-Print från Arctic Paper, Grycksbo. ISSN 0006-3886



Trycksak  
3041 0116



Läs mer på: [www.biodlarna.se](http://www.biodlarna.se)

## Vi möts i verkligheten

**Äntligen.** Nu har vi kommit loss från pandemin, det är vår igen och bina flyger

Oj, vad vi ska träffas. För så är det för oss i föreningslivet; vi gör oss bäst i verkligheten.

**Vi har i** och för sig klarat att hålla igång verksamheten på förbundet och säkert är det många distrikt och föreningar som också haft en viss verksamhet igång. Men inte har det varit som förr. Digitala lösningar har ju löst en hel del av det som kan betraktas som föreningsformalia, men den som tror att det är viktigast med föreningsliv har missat själva kärnan.

Att mötas fysiskt kring ett gemensamt intresse, utvecklar oss som individer och ger oss sociala sammanhang som stärker oss i själen. Inte minst ger det också praktiska kunskaper inom vårt specialområde, biodling, som många gånger är svårt att förmedla via digitala verktyg. Det är inte så konstigt att det finns raljerande kring så kallade "facebookbiodlare".

**Mycket av vår** verksamhet, inte minst handgrepp i bigården, är svåra att förmedla via filmer och bilder. Så är det också inom det som har varit mitt specialområde, honung. Smaker, texturer, dofter och konsistenser är svåra att förmedla via digitala medier.

För att dra en parallell till mitt dagliga arbete som slöjdlärare, de veckor senaste året som vi har varit tvungna att bedriva undervisningen på distans var jobbiga, för att inte säga pinsamma. Många föräldrar undrade vad vi höll på med. SLÖJD PÅ DISTANS?

**Så om man** ska lära sig ett praktiskt ämne som biodling är den klassiska studiecirkeln oslagbar som utbildningsform och helst ska den ske i föreningsform. Då blir det lätt för de nya att komma in i föreningen och hitta sig en lämplig mentor bland de tidigare medlemmarna. Så se upp med cirkelledare som inte är knutna till våra föreningar. Från dem kommer det sällan några långlivade biodlare och knappast några föreningsaktiva alls.

Är det något som vi kommer att behöva framöver så är det just aktiva medlemmar. Under de gångna åren har inte bara vi utan även SBR blivit två år äldre. Kanske inte sett till medlemmarnas snittålder men mer till de aktivas snittålder. När vi inte har kunnat träffas har det inte kommit in många nya som tagit roller i vår organisation och det har varit svårare än vanligt för valberedningarna att hitta nya kandidater som kan träda in.

**Så nu är** det dags att jobba ikapp de senaste två åren, så att vi kan förnya vår organisation.

Ni som är som jag, veteraner i organisationen, håll ut och var rädda om de nya. Och ni som är nya, välkomna på våra träffar. För det är det vi ska göra i sommar, träffas, fika och prata biodling. Vi möts där ute i verkligheten.

**INGMAR WAHLSTRÖM**  
Vice förbundsordförande  
[ingmar.wahlstrom@biodlarna.se](mailto:ingmar.wahlstrom@biodlarna.se)



Det är två år sedan vi skrev om HSB Living Lab och den digitala bikupan. I dag har mycket hänt – och snart får hela Sverige del av kunskaperna.



Mikael Ekström är också sekreterare i Möns-terås Ålems Bf.

## Digitala kupor kan göra oss till bättre biodlare

**Mikael Ekström är en mycket upptagen man dessa dagar. Inte nog med att han fått nytt ansvar på jobbet på Tietoanator i Kalmar. Nu är det också dags att prata med alla biodlar-distrikt i hobbyprojektet.**

Forskningsprojektet HSB Living Lab i Göteborg, där det bor 40 studenter och gästforskare på Chalmers, närmar sig slutet när det gäller bina. För att snabbt rekapitulera undersöker HSB i sitt tio-åriga forskningsprojekt, runt framtidens hållbara boende, bland annat med hjälp av mer än 2 000 sensorer hur ny teknik kan göra våra liv och bostäder bättre och smartare.

– Vi mäter ALLT, säger Mikael Ekström.

**Han kom in** i projektet via sin yrkesroll och det råkade bli så att han som biodlare inspirerade även till biodling i samband med husprojektet. Bin som har övervakats och kontrollerats lika mycket som människornas liv i huset.

Effekten har på tre år blivit att Mikael tillsammans med sina arbetskamrater startat bolaget BeeLab, för att fortsätta utveckla digitala bikupor. Och nu är de redo för marknaden. Beelab har fått pengar från Jordbruksverkets NPB-program för att etablera ett nationellt nätverk av digitala bikupor under det kommande året, och för att kunna fortsätta forska inom det här spännande området.

I forskningen ingår att alla biodlar-distrikt inom Biodlarna kostnadsfritt erbjuds en egen digital kupa.

– Vi vill skala upp det till hela landet, säger Mikael Ekström. Och det är faktiskt en idé som vi ska tacka Lennart Johansson på kansliet för. Det var han som triggade igång den tanken.

Senaste tiden har Mikael Ekström suttit i telefon hela kvällarna för att prata med distriktsordförandena. Han möter bara positiva reaktioner.

**Kupan har också** utvecklats sedan första prototypen. Nu mäter den vikt, temperatur (inne i kupan–utanför kupan–nere bland ramarna), luftfuktighet, lufttryck och koldioxidhalt.

– Vi vill se om luftkvaliteten i kupan kan ha inverkan på samhällets styrka, säger Mikael Ekström. Dessutom har vi startat ett annat projekt tillsammans med Linnéuniversitetet, där vi tänkt registrera händelser med hjälp av ljudsensorer i kupan. När en ny drottning föds kväker hon, exempelvis, och det går att höra.

– I dag sker det även mycket ny spännande internationell forskning med ljudsensorer, som i framtiden kanske kan finnas kommersiellt tillgänglig. I november blev forskning offentlig, där man lyckats isolera ljudet av ett enda varroakvalster. Det är ett engelskt universitet som forskar i hur man kan upptäcka och hantera varroangrepp den vägen.

– Nu vill vi se skillnaderna från norr till söder i hela Sverige, säger han. Biodling har varit ett hantverksyrke sedan urminnes tider, men med data via den digitala tekniken kan vi hjälpa biodlarna att fatta bättre beslut om sina samhällen.

– **Jag vill** ju kunna samla in data och störa bina i samhället så lite som möjligt. Kan man använda sensorer, ljud eller kameror, så automatiseras mycket av insamlingen och den ger oss kunskap om hur bina eller bisamhället mår. Som biodlare kan man då i stället reagera på händelser, där man behöver agera.

– Jag vill samla in data kontinuerligt, för att titta på långsiktiga trender. Till exempel vikt är jätteintressant under vintern. Kan man läsa av exakt hur mycket bifoder som samhället förbrukar, dag för dag eller vecka för vecka, är mycket vunnet.

– På våren kan termometern visa att temperaturen börjar gå upp inne i kupan och det är ett intressant tecken på att bina börjar bli aktiva och att drottningen börjar lägga ägg.

Han blöter ett finger och håller upp det i luften för att visa på hur biodlare traditionellt fått använda sig av erfarenhet och känsla i sina beslut.

– Och så kanske du vill se ett snitt för de olika kuporna i bigården, om de är svaga eller starka. Om ett svagt samhälle dör under vintern kanske jag borde ha



I Smålandskupan skymtar den grå plastlådan med styrenheten, själva "hjärnan" i systemet. Den samlar informationen från sensorerna inne i kupan, som vågen i botten, tillsammans med mätdata från temperatur-, fukt- och tryckmätare.

slagit ihop det med ett starkare samhälle för att ha bistryka så det räcker.

I projektet har man också utvecklat en mobilapp som ska kunna visa den digitala informationen från varje kupa. Denna mobilapp kommer alla biodlare att kunna ladda ned och använda helt gratis. Det blir då en manuell loggbok som stöd för hur man sköter sina bisamhällen och även den informationen kommer projektet till godo.

– Samarbetet i föreningarna och att Biodlarna är en så strukturerad organisation är helt vitalt för utvecklingen, säger han.

– Distrikten har väldigt olika förutsättningar. Så jämförelsen är jätte viktig.

Målet framåt är att den som vill ska kunna köpa antingen en färdig uppkopplad kupa eller enbart tekniken för att montera själv på sina kupor.

LENA GRAPE LILLIEHORN

## Alla distrikt med i utprovningen

Alla distrikt inom Biodlarna tar emot en digital kupa för att utvärdera den inom ramen för projektet.

Så här säger **John Gambe**, distriktsordförande för **Biodlarna Gotland**:

– Förutom att projektet ger möjlighet till insamling av big-data, som kan ge evidensbaserade analyser och rekommendationer som kan bidra till bättre bihälsa, så ser jag särskilt framför mig att en mer tillgänglig digital teknik kan bidra till färre och bättre förberedda turer till utbigårdar. Det är bra för bina, miljön och biodlarens ekonomi.

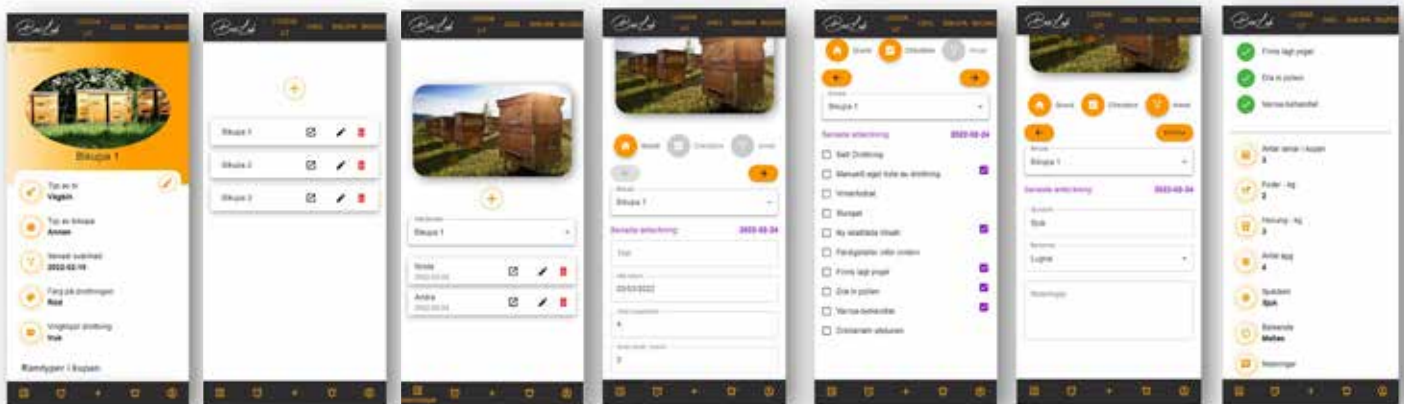
**Mats Kihlén**, distriktsordförande för **Biodlarna Uppsala**, säger:

– Projektet kan leda till en bättre förståelse för vinteröverlevnad. Om det lyckas tror jag att givare på bikupor blir ganska vanliga hos biodlare i gemen.

**Ann Elgemark**, distriktsordförande för **Biodlarna Värmland** och förbundsstyrelseledamot:

– En uppkopplad kupa ska placeras vid ett naturbruksgymnasium. Att kunna se vad som händer i bisamhället utan att behöva öppna kupa och dessutom få annan information än vid en traditionell inspektion är intressant. Det ger kunskap som är utvecklande för biodlaren och bra för bina.

– Jag tror att biodlingen kan gå in i en ny fas där motiven till att hålla bin också stimulerar den teknikintresserade.



Skisserna på mobilappen visar lite av de olika funktionerna som planeras.



Monica Larsson  
monica@honungsgarden.com

## Jag heter Monica Larsson.

Jag driver Honungsgården på Bjäre tillsammans med min man och arbetskamrat Lars Larsson, som är trettonde generationen på gården. Jag har bott i Sverige i 20 år. Vi har två barn.

Det är nu tio år sedan vi gick från biodling på hobbynivå till yrkesodling. Vi producerar 6 000 bidrottningar per år. Vårt mål är att gården ska leva vidare och att vi kan livnära oss på den. Det är meningen med att bo på gård, tycker jag.

Jag har gesällbrev i biodlaryrket och en yrkeshögskoleutbildning med inriktning på både yrkesbiodling och företagsekonomi. Jag är född i Rumänien och fick som tonåring arbeta med biodling hos min far.

**Åsikter och fakta i texten ansvarar jag själv för.**



Parningskassett färdig för att

# Maj månad – nu är det äntligen att börja odla sommarens drottning

**D**et är roligt och en utmaning att odla egna drottningar, men inte bara det...

Drottningodling är en gren inom biodling och den kräver både kunskap och planering. Jag har varit drottningodlare i över tio år och varje år odlat ca 6 000 drottningar för både försäljning och min egen biodling.

För detta har jag avsatt hundra bisamhällen som används för att kunna ta fram drottningar, drönare och bin till parningskassetter. Dessa bisamhällen skattas inte på honung eftersom de utfodras med både proteintillskott och flytande foder.

De behöver optimal näring för att garantera maximal kvalitet på det biologiska materialet som produceras.

Brister i foderkvalitet kan leda till försämring av genetisk information hos både drottning och drönare. Ett exempel



**Lämplig storlek på larv för att bli en drottning.** Foto: MONICA LARSSON

är att proteinmatade drönare har stora (normala) storlekar och en maximal mängd spermier, till skillnad från dem som har lidit av hunger. Med andra ord: är inte drottningodlingsamhället eller drönargivaresamhället väl närt tappar man i avelsarbetet.

Dessutom är min odling inte lika känslig om det skulle bli vädervariationer

eller brist på pollen och nektar i naturen. År 2021 kunde jag förlänga drottningodlingssäsongen med en månad genom att utfodra bisamhällena. Jag behövde inte oroa mig för drönarslakt och jag behövde inte ta bort drottningar för att bevara drönare i drönargivaresamhället.

När man odlar drottningar intensivt går det inte att vänta på att naturen ska leverera pollen och nektar.

För mig är kvalitet viktigt, eftersom bisamhällets prestation till viss del beror på drottningen och det finns flera faktorer som gör en drottning bra:

- **1. Genetik:** En bra avel och selektering av de genetiska egenskaperna. Jag har både egen selektering och avel och samarbetar med andra biodlare som jobbar med avel. För mig är det viktigast att se avkomman efter en avelsdrottning tillsammans med testresultat. Då kan jag bedöma om avels-



...t fyllas på med bin.

Foto: MONICA LARSSON

# dags ingrar

drottningen kan ingå i odlingsprogrammet.

- **2. Larven i rätt ålder:** Mellan 6 och 12 timmar gammal, men inte äldre än ett dygn. 1–1,5 mm larver, därefter sjunker drottningens kvalitet. Drottningar som kommer från äldre larver utvecklar färre äggrör och mindre spermabehållare. Larven ska vara svagt böjd i bananform.
- **3. Tillståndet i amningsområdet:** Amningsområdet ska vara friskt, bra utfodrat och ha bra med ambin. Jag lägger mycket betoning på fodring och det är för att ambina inte kan producera fodersaft om de inte har tillgång till foder hela tiden.
- **4. Drönaren:** Det krävs många drönare för en bra parning. Oftast glömmar vi drönarna, men de är mycket viktiga i drottningodlingsprocessen. Från ägg till färdig drönare tar det 24 dagar och efter 10–12 dagar är de könsmogna.



Min egen parningsstation på Hallandsåsen.

Foto: MONICA LARSSON



Efter 24 timmar kontrolleras odlingsramen från starter att cellerna blir antagna. Foto: MONICA LARSSON

# Drönareodling först...

➤ Jag startar drönareodlingen 40 dagar innan jag startar drottningodlingen. Alla samhällen som är drönaregivare behandlas mot varroa innan odlingen startas.

**Jag använder mig** av ett system som heter starter och finisher. Detta system ger mig möjlighet att jobba kontinuerlig med drottningodling hela säsongen. Efter att cellerna är täckta i finisher flyttas de till kläckskåp.

Starter är en viselöst samhälle som ska

ta emot larvena. De ska börja utfodra. Och finisher är en samhälle med drottning, som används för att täcka de antagna cellerna.

När cellerna är antagna flyttas de till finisher för täckning och efter täckning flyttar jag dem till kläckskåp. Jag odlar varje dag från mitten av maj fram till sista juli, då jag gör sista omlarvningen.

Innan cellerna flyttas till kläckskåpet, gör jag en kvalitetsselektion, då små dåliga celler tas bort. De kan inte ge kvalitetsdrottningar.



➤ Utfodring i starter, klar att sättas in för antagning.



## Adolfsborgs

Sveriges närmaste Biredskapsbutik



[www.adolfsborgs.nu](http://www.adolfsborgs.nu)

Vi finns 1,2 mil norr om Enköping

## Elitdrottningar & Bruksdrottningar



### av Buckfast

Beställ på hemsidan  
[osterlenhonung.se](http://osterlenhonung.se)  
 V25-36 har vi drottningar.  
 Håkan Albrektsson

Österlenhonung  
 Buckfast -H.A.L  
[www.osterlenhonung.se](http://www.osterlenhonung.se)





## INTRESSERAD AV SLUNGA? VAXHANTERING? KONTAKTA OSS



PRIS

136MLH4	Honungsslunga, 4-r Lågnormal	21 900 kr
134MH4	Honungsslunga, 4-r Dadant	23 400 kr

PRIS

134LM	Honungsslunga, 4-r Lågnormal, motordriven	6 650 kr
134LDM	Honungsslunga, 4-r Dadant, motordriven	6 750 kr



**Vaxsmältare**, med ånggenerator på 230 V / 1900 watt. Rymmer ca 20 Lågnormal ramar, en behållare för uppsamling av rent bivax ingår. Rostfri perforerad bricka är ca 100 mm från botten där större partiklar fastnar, försedd med handtag för enkel rengöring. Yttermått: Ø 500 mm, höjd 600 mm.

PRIS

170C	Vaxsmältare elektrisk, 100 L	4 300 kr
------	------------------------------	----------



**Ramkokare**, i rostfritt stål, är utrustad med en 6kW / 400 V elpatron. Rymmer ca 150 L vatten. Perforerad bricka för att inte ramarna ska komma i kontakt med elpatronen.

PRIS

170E	Ramkokare, 150 L - 400 V	6 300 kr
------	--------------------------	----------

# ... sedan drottningarna

► **Efter kläckning kontrolleras** varje drottning att den är fullt utvecklad. Jag kontrollerar även att det finns kvar drottninggelé inne i omlarvningcellen. Drottninggelé som är kvar i cellen är ett tecken på att drottningen har varit bra matad och därför kunnat utvecklas väl.

Efter kläckning markeras drottningarna med årets färg (gul) och skickas till kunder i försändningbur, tillsammans med följebin. Alternativt sätts de i parningskassetter för vidare parning.

Parningskassetterna är fyllda med 2,5 dl bin och efter att drottningen är tillsatt står de mörkt och svalt i 48 timmar. Sedan ställer jag på mina egna parningsstationer. Jag kontrollerar dem efter två veckor och de parade drottningarna buras in i försändningsbur tillsammans med följebin och skickas vidare till kunder. I samma parningskassetter tillsätter jag en ny oparad drottning och väntar igen två veckor för att se parningsresultatet. Jag parar tre gånger i samma kassetter utan att tillsätta nya bin, bara foder.

**Vill man inte** utfodra drottningsodlings-samhällen utan i stället förlita sig på naturens resurser ska man inte börja odla drottningar för tidigt. Man kan vänta med att börja odlingen en bit in i säsongen och det ska vara riklig med drag, både pollen och nektar, och bisamhället ska vara bra utvecklat.



Antagna celler från starter.



Täckta puppor från finisher.

Nästa gång är det dags att skriva om avläggare och tills dess ska man ha drottningarna klara.

Lycka till!

MONICA LARSSON



Drottninggelé i botten, betyder att drottningen är välnärd och inte kunnat äta upp.

**Fotnot: Skribenten själv ansvarar för åsikter och fakta i denna text.**

[www.Carnica-Hope.se](http://www.Carnica-Hope.se)

-från Herrängs biodling

I vårt avelsarbete värdesätter vi bin som är lugna, produktiva och livskraftiga med hög utrensningförmåga samt låg varroatillväxt

Vi erbjuder:

- Carnicadrottningar
- Avläggare
- Paketbin
- Övervintrade samhällen



[www.carnica-hope.se](http://www.carnica-hope.se)



[herrangs\\_biodling@telia.com](mailto:herrangs_biodling@telia.com)



Orrhaga Biredskap AB

Havravik, Eksjö

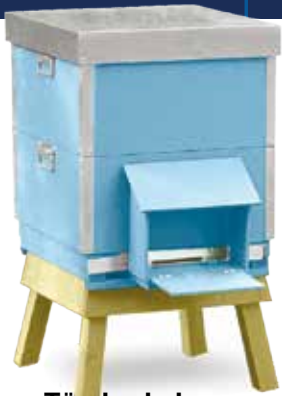


**Samtliga bimaternal och bifoder till försäljning.  
Modernt ramtvätter och vaxrenseri.**

Fredagar 9-17 Lunchstängt 12-13  
Lördagar 9-13 Röda dagar stängt  
övrig tid enl överenskommelse  
Kontakt: Göran 070-601 46 41

# Allt för biodlaren

## Stor som liten



**Töreboda-kupan**  
Vår mest sålda bikupa!



**Töreboda-kupa EPS**  
Hög kvalitet och låg vikt.



**Redskap och skyddskläder**  
för alla behov.



**Honungshantering.**  
Slungare, kärl, silar, glas.

**Vi rensar och valsar ditt vax  
och desinficerar dina ramar.  
Det har vi gjort sedan 1940-talet.  
Vi är godkända hos  
Jordbruksverket och KRAV.**

Jordbruksverket  
Regnr SE468013



KRAV-godkänt  
renseri

**Bivaxkakor**  
Cellstorlekar:  
4.9, 5.1, 5.3 mm  
och drönarvax



**BIVAX KÖPES!**



**Etikettdispenser**  
manuell, vändbar.



**Lång slickepott för honung**  
längd 46,5 cm.



**Bibrödsskördare**



**Set med vaxmältare,**  
rostfritt kärl och termometer.



**Rostfri honungspress**



**Avläggarlåda i EPS**



**Rostfri tank med  
bottenvärmare**



**Rostfri  
honungstank**



**Honungssump,**  
dubbelmantlad med  
inbyggd värmeenhet.



**BESTÄLL NYA  
KATALOGEN!**



**Dubbelmantlad  
rostfri vaxmältare**



**Impellerpump  
kompakt rostfri**



**Rostfri  
honungsrörare**



**6 hallar  
biredskap  
1300 m<sup>2</sup>**

Öppettider: Mån-Fre 09.00-16.00  
Lunchstängt: 12.30-13.30  
Stängda dagar se  
[www.biredskapsfabriken.se](http://www.biredskapsfabriken.se)



**MS Biredskapsfabriken AB**  
Töreboda  
[info@biredskapsfabriken.se](mailto:info@biredskapsfabriken.se)  
Sedan 1941  
[www.biredskapsfabriken.se](http://www.biredskapsfabriken.se)

# SVÄRMTELEFONEN

Numret till  
svärmtelefonen  
är 0766-86 07 01

Femton meter upp i trädet sitter en svärm. Vad göra? Många i trakterna av Kristianstad ringer i sin nöd efter svärmfångare – och inte sällan kommer Jan Bjernler.



## Jan är ALLTID redo för svärmen

**Han har haft en resa som biodlare, men nu är han en av dem som känner allra varmast för bin. Och för folk. Så han gör sitt bästa för att hjälpa till när någon är i nöd.**

Jan Bjernler i skånska Skepparslöv utanför Kristianstad är en riktig svärmfångarhjärte. Det kan många skriva under på.

Som familjen i Knislinge, som skulle ha trädgårdsfest förra sommaren. Under ett stort fruktträd. Där det satte sig en jättesvärm på eftermiddagen.

– Det satt en gigantisk svärm i äppelträdet, berättar Jan. Men jag kunde lösa det, så på en timme fick jag med mig de flesta. Och familjen var så glad och tacksam att de kunde ha festen under trädet.

**Det är här** någonstans han har sin drivkraft, att göra människor glada. Och det har han verkligen fått möjlighet till sedan han anmälde sig till Svärmtelefonen. 2021 var ett helt exceptionellt svärmår.

– När det var som mest intensivt förra sommaren fick jag tre samtal om dagen, säger han. Jag frågar alltid om det är möjligt att komma åt svärmen, att öppna upp om de sitter gömda. En gång var det en stor svärm i skorstenen till en värmepanna i ett uthus och då var det inget att göra. Men de flesta har jag klarat.

**Lång väg till** biodling, som sagt. Jans biodlarliv började för elva år sedan, då hustrun Ida Malmström Bjernler fick en bikupa i födelsedagspresent. Tyvärr inte en present att rekommendera.

– Det blev problem med myror och vi



**En poolpinne och ett omsytt örngott. Och så lite silvertejp, vad blir det? Ett billigt och praktiskt svärmfångarredskap, förstås.**

Foto: JAN BJERNLER

tappade lusten. Den tomma kupan blev stående och intresset var på noll.

Men så småningom smög det sig ändå på dem. Familjens huvudbiodlare är fortfarande Ida, och i takt med att Jan fick hjälpa till med de tunga lyften vaknade även hans nyfikenhet. Och de är båda med i Kristianstadsbygdens biodlarförening. De har nu elva samhällen och siktar till hösten på femton-tjugo.

– Ida är min läromästare och mentor och vi har roligt tillsammans med våra två döttrar. Sedan spårade det som vanligt ur för min del. Jag går ju alltid ”all in”, säger Jan med ett skratt.

**Jan jobbar som** programmerare på Sony i Lund och han har fått arbetsgivarens lov att smita från jobbet en stund, om han bara tar igen det. För bina tar inte precis hänsyn till arbetstider.

– Min lösa teori är att svärmning är naturens sätt att ta igen en dålig vinter. Förra året var svärmvilligheten stor. Året innan var det stora vinterförluster.



**Släpet står alltid lastat med kupa och stegar. Och i bagaget i bilen står en hemmagjord låda att ta en svärm i, utfall att Jan inte hinner hem när han behöver rycka ut.**

– Nu är bara frågan hur den tidiga våren vi haft i Skåne i år kan ha påverkat samhällena. Nyss hade vi 18 grader i trädgården, sedan blev det kallt.

Han brukar ta med sig svärmarna han fångar, till fastighetsägarnas stora lättnad.



Jan Bjernler skriver svärmfångardagbok i sommar, så vi träffar honom igen senare i år.

Foto: JAN BJERNLER

I gengäld har han alltid honung med sig i bilen och brukar lämna kvar en burk.

– Men man får vara försiktig, man vet ju inget om vilka sjukdomar samhället kan ha. Så jag sätter dem inte bland mina bin, utan har en ”svärmbigård” en kilometer hemifrån, förklarar Jan.

**Där kan friska** samhällen få växa till sig och han har lovat en lantbrukare i trakten att få låna två svärmar i juni–juli, när rapsen blommar.

– Det ser jag som ett bra sätt att rädda bina, säger han. Och förstås också som ett bra sätt att utöka sin bigård.

**Men vad behöver då en svärmfångare för redskap?**

– En lång stege. Jag har också en hemmabyggt håv gjord av en poolpinne med ett omsytt örngott. Annars får man improvisera; en brödkartong, en honungs-låda, en flyttkartong går bra.

En släpvagn står lastad hemma med stegar och en låda att ta bina i. Och det

är alltid full skyddsmundering som gäller när Jan ger sig ut.

– Det är inte alltid jag får med mig svärmen, men jag gör mitt bästa, säger han. Ibland visar det sig vara getingar. Andra gånger går det inte att få in dem, som svärmen som satt i en åtta meter hög tuja. Då får man bara acceptera att det inte fungerar.

**Förra året växte** svärmbigården med sex–sju samhällen.

– Den minsta svärmen som jag hämtat satt i en grill. Personen som ringt trodde att det var tusentals bin, men det var det minsta jag sett. Jag tog med dem av ren barmhärtighet om arbetsbina.

Till svärmsäsongen har Jan skaffat en GoPro-kamera så att han kan fota och filma när han är ute på uppdrag.

Och han kommer att skriva svärmfångardagbok, så vi kommer tillbaka till honom senare i sommar för att höra hur det gått i år.

LENA GRAPE LILLIEHORN

## Svärmfångare sökes!

**Nu öppnar vi tredje säsongen av tjänsten Svärmtelefonen – en automatisk tjänst som hjälper allmänheten att hitta en biodlare som kan hämta/fånga in svärmen.**

Antalet svärmfångare har ökat för varje år, men för att tjänsten ska bli så heltäckande som möjligt är vi i ständig jakt på fler duktiga biodlare som vill hjälpa till.

**Kan vi täcka** upp större delen av Biodlar-Sverige så kommer också tjänsten bli mer träffsäker. Alla svärmfångare är till stor nytta – ni hjälper allmänheten, sprider kunskap, bygger varumärke – och framför allt: ni bidrar till god bishälsa.

Man kan vara flera svärmfångare i samma postnummerområde. Samtalen fördelas då rättvist mellan dem som är anmälda i området.

Uppfyller du nedanstående är du välkommen att anmäla dig till Svärmtelefonen.

- **Vara medlem** i Sveriges Biodlares Riksförbund.
- **Varit biodlare** i minst tre år.
- **Genomgått en** grundutbildning inom biodling eller på annat sätt förvärvat motsvarande kunskap.
- **Känna till** och vara uppdaterad om gällande lagstiftning för flytt av bin.
- **Samtycka till** att dina personuppgifter delas med din förening och andra svärmfångare.

Anmäl dig som svärmfångare via länken på startsidan på [biodlarna.se](http://biodlarna.se) eller scanna QR-koden nedan för att komma direkt till anmälningsformuläret.

Har du frågor är du välkommen att höra av dig till Ann-Sofie Alfsdotter, 0142-48 20 04, eller [ann-sofie.alfsdotter@biodlarna.se](mailto:ann-sofie.alfsdotter@biodlarna.se)



## Balkan möter Bohuslän

I trettio år har Zeljko Boskovic närt drömmen om att bli biodlare i Sverige. Sedan i somras står det fyra kupor hemma i Ucklum, och Zeljko kombinerar sina biodlarerfarenheter från hemlandet med nyvunna svenska kunskaper

– Att invintra på socker är det som är svårast att ta till sig, säger Zeljko.

Zeljko Boskovic växte upp i byn Celievo i Hercegovina i det forna Jugoslavien. Här bedrev familjen vandringsbiodling i stor skala.

– Pappa hade 350 bisamhällen med Crainerbi. De flesta stod fast monterade på lastbilar och flyttades allt eftersom fruktträd, ängsblommor, akaciaträd, kryddväxter och ljung blommade, berättar Zeljko.

**Landet Bosnien och Hercegovina** delas av en bergskedja, vilket gör att det är stora temperaturskillnader i olika delar av landet. I Hercegovina, närmare Adriatiska havet råder Medelhavsklimat.

– Klimatet och naturen i det forna Jugoslavien erbjöd utmärkta förutsättningar för biodling. Ett samhälle kunde ge upp till fem kilo honung per dag vid riktigt bra drag och under säsongen slungade vi för hand var tionde dag.

– Ungefär hälften av den nyslungade honungen såldes i 200-literskärl, bland annat till Sverige. Den bästa kvaliteten var honung med nektar från salvia, lavendel, akacia eller kastanj, säger Zeljko.

**Det var inte** bara honung som var drivkraft till familjens biodling. Propolis var en mycket viktig produkt från kupan. Däremot tog man inte vara på pollen. Familjen hade också planer på att börja samla in drottninggelé, som efterfrågades av läkemedelsindustrin, men planerna kunde inte realiseras på grund av kriget.



En av familjens rullande bigårdar med drygt 60 samhällen och möjlighet för biodlaren att sova över.

Propolisen samlades in och löstes upp i alkohol för att sedan användas till att pensla bottnar och väggar i nya kupor.

– Vi sprutade också propolislösning på slungade ramar innan de sattes tillbaka i samhällena, berättar Zeljko.

Viktig var också den propolistinktur man gjorde för behandling av utvärtes och invärtes åkommor, eller som ingrediens i hemgjorda salvor.

**Zeljko och hans** pappa var noga med hygien i samhällena.

– Ett par veckor före rensningsflygning strödde vi ut aska runt bikuporna. Jag är av den uppfattningen att aska hjälper bina att desinficera både kroppen och bikupan. Aska har ju använts sedan urminnes tid till att tvätta och diska med i hushållen, menar Zeljko.

Varje år spikade familjen minst tusen nya Hoffmanramar. En del ramar fick bina bygga ut på egen hand, utan hjälp av mellanväggar.

**Vaxet i yngelrummet** byttes vart annat år. Amerikansk yngelröta kände man inte



För att kunna slunga på garage. Slungorna var



Zeljkos pappa skattade honungsramarna ombord på en av sina lastbilar med fasta kupor.

till, men nosema och stenyngel förekom och behandlades genom att bina besprutades med olika ”teer” gjorda på timjan, basilika eller salvia som fått dra i ren alkohol under några veckor.

Även varroa förekom, och den behand-

# os Zeljko



**på plats (här i västra Bosnien) hyrde familjen ett handvevade och kompisar till familjen hjälpte till.**

lades med ett preparat som importerades bland annat från Frankrike.

Drottningarna byttes vartannat år och man odlade sina egna drottningar i en låda med en honungsram och en täckt drottningcell samt en näve bin. Ett hål i sidan på lådan fungerade som fluster. Fem sex sådana lådor med ventilationsnät emellan staplades på varandra.

– En förutsättning för att det skulle fungera var naturligtvis att det var bra drag, säger Zeljko.

Under vintern flyttades de flesta samhällena till Dalmatien, som med sitt läge längs Adriatiska havet har ett mildt klimat utan snö och frost.

– Vid invintringen lämnade vi kvar minst 10–15 kilo honung i samhället. Den honung som fanns i yngelrummet fick vara kvar och vi invintrade aldrig på socker, så som det rekommenderas här i Sverige, berättar Zeljko.

**När kriget på Balkan bröt ut 1992 lämnade Zeljko landet och sin biodling. Då var han 28 år.**

Med buss och tåg tog han sig till Sve-



**Zeljko Boskovic och hunden Dole i trädgården i bohusslänska Ucklum. Foto: LILLEMOR BULUKIN**

rige och hamnade så småningom i Stenungsund.

– Jag växte upp i en liten by och min önskan var att hamna i ett litet svenskt samhälle.

Livet rullade på med utbildning och familj och anställningar på Stenungsundshem, UPS, Autonova, Pininfarina och slutligen på konsultföretaget Tyréns.

Så länge pappan levde åkte Zeljko med sin familj till hemlandet på somrarna och hjälpte sin far i biodlingen. Av de 350 samhällena hade över hälften dött under kriget.

**Så, efter 30 år utan egna bin, stod stjärnorna äntligen i rätt konstellation.**

## Zeljko Boskovic

**Hemland:** Forna Jugoslavien, numera Bosnien och Hercegovina

**Familj:** Särbo, vuxen dotter och hund

**Lokalförening:** Stenungsunds biodlarförening

Våren 2021 gick Zeljko kursen Godkänd biodlare för Preben Kristiansen och där efter en drottningodlarkurs i Stenungsunds biodlarförening.

Sommaren 2021 tog Zeljko över två bisamhällena, gjorde avläggare och slungade sina första kilo svensk honung, och så var han åter biodlare.

– Jag har glömt mycket och det är mycket jag måste lära nytt, men målet är att bygga upp en biodling på tjugo samhällena från de fyra samhällena jag startade med förra sommaren. Och det är också min förhoppning att jag ska kunna flytta runt, ”vandra” med en del av dessa samhällena i framtiden, avslutar Zeljko.

LILLEMOR BULUKIN

## Från heta Basra till lugna Kisa

**Ett par timmar varje torsdag träffas Kisa biodlarförening för kaffe och prat om bin. Och om mycket annat. Gemenskapen är mycket viktig.**

Samir Faleh och Sahira Matar bodde i Basra i södra Irak. Samir studerade till arkitekt. Sedan kom kriget.

Först kriget mellan Iran och Irak 1980-88. När kriget tog slut gifte de sig.

Det fortsatte att vara oroligt i världen. 2003 hade det eskalerat så pass att en koalition av västländer, med USA och Storbritannien i spetsen, invaderade Irak.

**Basra är ett** ortsnamn som många känner igen från den tiden. En viktig plats, med Iraks största hamn och omgiven av stora oljefält. En het plats, med sommartemperaturer regelbundet över 50 grader. Under sommarmånaderna inte en droppe regn.

Utkanterna av Basra var det första målet för den västliga koalitionen vid invasionen 2003. Staden besköts med raketer och intogs av brittiska markstyrkor vid invasionens inledning, i jakt på irakiska massförstörelsevapen och med målet att avsätta president Saddam Hussein.

**I åtta år** pågick även det kriget.

– Det kommer mer problem efter krig, säger Sahira. Det var så mycket som hände med oss, vi kunde inte stanna.

Sahira måste fly med de tre pojkarna. 2006 kom hon till Valdemarsvik och fick uppehållstillstånd. Hon läste svenska för invandrare på flyktingboendet.

2007 kom Samir efter.

– Personalen på boendet sa ”vi ska skicka dig till fin natur”, berättar Sahira. Det var Kisa de menade. Pojkarna ville inte bo där, de ville till en större stad. Men jag sa: ”jag stannar här”.

– Vi har tre söner och nu också fyra barnbarn, säger Samir, två tjejer och två pojkar. De bor allihop i närheten och träffas ofta här hos oss. Nu är de nöjda över att det blev Kisa.

– Det är lättare att komma in i samhället, svårare i större städer. Här syns man, säger Sahira.

Vi sitter och dricker kaffe i köket till deras trivsamma suterrängvilla på en av kullarna i samhället. Fina smörgåsar, bullar, mycket skratt. Porträtt av pojkarna och deras familjer i bokhyllan. På andra sidan kullen finns bisamhällena.

**Kisa blev familjens** fasta punkt. Här arbetade Samir på restaurang och i livsmedelsbutik och har nu gått i pension. Och här träffade han en man från Bosnien som hade bisamhällen. Italienska bin. Det ena ledde till det andra och han började med att köpa ett par samhällen från sin bosniska vän.

I höstas invintrade Samir 22 samhällen på sin stora kolonilott. Här har han också byggt växthus och odlar framför allt tomater och gurka. Under pandemin tillbringade han nästan hela somrarna här. Det är nära till vatten och skyddat från vindar.

Han kollar om det finns fågelmat kvar när vi kommer till lotten. Han är bekymrad över kylan, som plötsligt kom tillbaka. Någon dag senare snöar det.



**Samir Faleh och Sahira Matar bor i östgötska Kisa,**

– Jag tror att fyra-fem samhällen kan ha varit för svaga, säger Samir.

**Sahira, som arbetat** på bank i Irak i femton år och sedan som frisör och sömmerska när barnen kom, har nu varit engagerad som tolk i Kinda kommun i tolv år. Hon har också pensionerat sig, men kommunen har åter bett henne om hjälp.

Som aktiv i kvinnojouren har Sahira precis varit med och förberett mottagandet av femtio personer på flykt från Ukraina.

**Föreningslivet är mycket** viktigt för dem båda. Det är både ett sätt att lära sig språket och att få ett fotfäste på orten.





## Samir Faleh och Sahira Matar

**Hemland:** Irak

**Familj:** Tre söner med familjer, fyra barnbarn och katt

**Lokalförening:** Kisa biodlarförening

där de skapat sig ett nytt liv för sig och familjen och där de har en stor kolonilott för bin och grönsaker.

Foto: LENA GRAPE LILLIEHORN

– Vi är så tacksamma för föreningarna, säger Sahira med ett skratt. Det är jättebra att få stöd och nu känner vi ALLA. Det är jätteviktig hjälp!

– Språket är också jätteviktigt, säger hon med eftertryck. Det är bara vi två i biodlarföreningen som inte kommer från Sverige, så vi får träna på språket.

Hon har blivit ombedd att delta i föreningens honungsbedömningsgrupp:

– Det är jag och två män. Jag får vara skönheten! skrattar hon.

Så blir hon allvarlig:

– Vi är så tacksamma att föreningen hjälpt till så mycket. Från första dagen!

Vi har fått lära oss att göra ramar, alla små grejor man ska kunna. Lärt oss hur man övervintrar, alla steg. Vi träffas varje torsdag och äter bullar!

Samir har planerat flera nya fruktträd på kolonilotten. Här finns gott om plats för både bin och människor. Det blev en fin skörd av tomat och gurkor i växthuset förra sommaren. Men än så länge har han inte grävt klart och förberett jorden för årets småplantor.

– Han är här varje dag, säger Sahira med kärleksfull blick.

**Det är dags** att dra sig hemåt. Solen skinner men vinden är kall. Samir och Sahira ska strax gå stigen över kullen hem till

huset. De har trevliga grannar, nästan alla bor kvar sedan husen byggdes 1982.

Här har familjen Faleh–Matar skapat sig nya rötter. Kunnat växa och hitta sig en plats i samhället. Med många nya vänner och en trygg miljö för både stora och små. Frisk luft, rent vatten.

– Svårigheterna gör att man blir stark, gestikulerar Sahira. Samir nickar instämmande. Krig förstör allt och vi måste göra så att framtiden blir bättre. Och vi måste ta hand om naturen.

– Biodlare behövs för naturens skull!

Nu skiljs vi åt för den här gången. Hej då, vi ses snart igen!

**LENA GRAPE LILLIEHORN**

# Engelsk ordlista för viktiga biord

**Det är krig i Europa och vi lever åter i en tid då många flyktingar kommer. Många som flytt från Ukraina kan vara biodlare. Här får du lite hjälp på vägen av Södra Inlands Bf att prata om biodling med dem.**

ambi	nursing bee
amerikansk yngelröta	American foulbrood (AFB)
arbetsbi	worker bee
avläggare	split, splitter
avståndsstift/-hållare	side distance pencils (upholstery nails)
befruktat ägg	fertilized egg
bibröd	bee bread
bidräkt	bee suit
bigång	bee space, alley
bigård	apiary, bee yard
bikupa	beehive
biodlare	beekeeper
bislöja	bee veil, hood
bitillsynsman	apiary officer bee inspector
bitillsynsman	bee inspector
bitömmare	bee escaper
botten	bottom board floorboard
bygga ut mellanvägg	draw out comb
byggbi	architect bee honeycomb builder builder bee
byta drottning	requeen
cell	cell
cellkopp (drottningodling)	cell button
cellock	brood capping
drag	nectar flow
dragbi (fältbi)	field bee, forager
drivfodring	extra feeding
drottning	queen
drottningbur	queen cage
drottningcell	queen cell
drottninggelé	royal jelly
drottningodling	queen rearing
drönare	drone (drone bee)
drönarmoder	drone-laying queen
drönarram	drone frame
drönarslakt	drone ejection
fast honung	set honey

feromoner	pheromones
fettkropp	fat body
fluster	hive entrance
flytande honung	runny honey
foder	food
foderballong	top feeder
foderdeg	fondant
foderlåda	internal hive-top feeder
fodersaft	jelly
fångstbur	queen catcher/ queen catcher clip
fångstglas	queen pipe plunger
föda upp	rear
följebi	attendant
gadd	stinger
invintra	feed the bees for the winter
kakfast	the bees stay on the frame
kalkyngel	chalk brood
kupkniv	hive tool
kuptak	lid, top cover, roof
larv	larvae
mellanvägg	foundation, comb foundation
märkbur	queen marking catcher
nedfall (varroa)	mite drop
nektar	nectar
obefruktat ägg	unfertilized egg
odlingslåda/ parningsamhälle	nuc or nucleus hive/ box
omlarva	queen grafting
omlarvningsnål	grafting tool
orienteringsflygning	orientation flight
parningsflygning	mating flight, nuptial flight
pollen	pollen
pollinatörer	pollinator
propolis	propolis
puckelyngel	drone brood in worker cells
putsbi	cleansing bee
ram	frame
refraktometer	refractometer
rensningsflygning	cleansing flight
rökpust	smoker
rövarbi	robber bee
röveri	robbery
samhälle	colony
skaksvärm	shook swarm

skatta	harvest
skattlåda	honey super
skattlåda	super
skötsekort	report card
slunga	extract/extractor
spanarbi	scout bee
spärrgaller	queen excluder
stilla byte	supersedure
städbi	undertaker bee/ mortuary bee
stödfodring	supplemental feeding
svärma	swarming
svärmcell	swarm cell
svärmfångstkupa	bait hive
säckyngel	sacbrood
topplistikupa	top-bar hive
täckbräda/täckskiva	hive mat, crown board
täckskiva	crown board
täckt honung	capped honeycomb
täckt yngel	capped brood, sealed brood
täckvax	cappings
ungbin	young bee
ungdrottning	virgin queen
uppstaplinskupa	bee box
utbyggd vaxkaka	drawn comb
utsot	dysentery
vaktbi	guard bee
varroakvalster	varroa mite
vaxkaka	comb
vaxmal	wax moth
vaxmellanvägg	wax foundation
vildbygge	burr comb
vinterbi	winter bee
vinterklot	winter cluster
viselöst	queenless
viseriktigt	queenright
yngel	brood
yngelklot	brood nest
yngellåda	brood chamber, brood box
yngelram	brood frame
äggläggande arbetsbin	laying worker
öppet yngel	open brood, unsealed brood

Svensk-engelsk ordlista för bitermer.  
© Södra Inlands biodlareförening.  
Version 2022-03-16



# Joel Svenssons Vaxfabrik

www.joelvax.se | 0431-430055 | info@joelvax.se

## FLEXIKUPAN PREMIUM



### Flexilåda premium,

Formgjutna plastkanter samt inbyggd rambärlast. Formgjutna plastkanter innebär ännu bättre hållbarhet när man använder kupkniven mellan lådorna. Rambärlasten förenklar arbetet i kupan så att inte bina kan kitta fast ramarna samt ger plats för bigång som minskar risken för att klämma bina. Nya greppvänliga handtag.

### Flexikupan, komplett - PREMIUM

- » 1 st botten, nr. 10E
- » 2 st lådor, nr. 10BP
- » 1 st tak, nr. 10A



### Flexikupan, komplett + - PREMIUM

- » 1 st botten, nr. 10E
- » 2 st lådor, nr. 10BP
- » 1 st tak, nr. 10A
- » 20 st trådade ramar, nr. 34
- » 1 st spärrgaller, nr. 16N
- » 1 st täcksiva, nr. 44C

		PRIS		PRIS	
11	Flexikupan, komplett PREMIUM	1 590 kr	11-KOMP	Flexikupan, komplett + PREMIUM	1 990 kr

## SKÄLDERHUSKUPAN

### Komplett Skälderhuskupa:

- » 2 st 11 ramars lådor med trådade ramar
- » 1 st tak nr 6A
- » 1 st varroabotten nr 5A
- » 1 st trådspärrgaller nr 14A
- » 6 st täckbrädor
- » 1 st flusterbräda
- » 2 st flusterspjäll



	SKÄLDERHUSKUPAN	PRIS
1	Skälderhuskupa, komplett Lågnormal	4 050 kr
2	Skälderhuskupa, komplett Svea	4 250 kr
2D	Skälderhuskupa, komplett LS yngelrum, HLS skattlåda,	4 050 kr

## NY SLUNGA TILL SÄSONGEN?



		PRIS
134LM	Honungsslunga, 4-r Lågnormal, motordriven	6 650 kr
134LDM	Honungsslunga, 4-r Dadant, motordriven	6 750 kr

Priser inkl. moms

## MÅNADENS ERBJUDANDE MAJ



## AVTÄCKNINGSHYVEL, 147J Nettopris: 180 :-



# Varroabekämpning med

**Under förutsättning att oxalsyra-behandlingen under senhösten har haft god effekt är förhoppningsvis nivån av varroakvalster på en låg nivå när man öppnar kupan för vårgenomgången.**

Även om det är få överlevande kvalster i kupan så går det fort med uppförökning under säsongen när drottningen börjar producera ägg i stor skala. Tio kvalster blir till minst 300 på tre månader och det betyder att ju fler kvalster vi kan undanröja tidigt på säsongen, desto färre kvalster blir det till sommaren.

Kan man undvika en myrsyrabehandling så är det en fördel. Under sensommaren när vinterbina kläcks vill vi ha en så låg infektionsgrad av viruset som är möjligt.

**Nu är det** tid att ”mota Olle i grind” genom att lura kvalsterhonorna att krypa ner och lägga ägg hos drönaryngel. Det gör vi genom att ha en hög tillgänglighet av drönaryngel.

Vi har vetenskapliga belägg för att varroakvalstrer har en förkärlek för drönaryngel. Det finns cirka tio gånger fler kvalster i drönaryngel jämfört med arbetaryngel. Det ska tolkas som så att om man öppnar 100 celler med drönaryngel och 100 celler med arbetaryngel så kommer man att hitta tio gånger fler drönceller med kvalster än arbetarceller.

Man hör biodlare, som skär ut drönaryngel, säga att de inte hittar några kvalster i vaxet som skärs bort. Därför tror de inte att metoden är lönsam, men saken är den att det inte är kvalster i alla celler och därför är sannolikheten mycket liten att man ska finna kvalster. Upptäcker man emellertid måttligt med kvalster i cellerna så har man problem.



**Bortskuret drönarvax med stort angrepp av varroakvalster.** Foto: PREBEN KRISTIANSEN

Utförs drönaryngelbortskärning på rätt sätt kan man lyckas med att ha låga nivåer med kvalster under perioden då vinterbina kläcks på sensommaren. Gör gärna en uppskattning av kvalsternivån redan i slutet av juni. Det finns många olika sätt att räkna kvalster som jag inte tänker gå in på i denna artikel.

**Drönarramen skall placeras** riktigt för att få bina att bygga ut ramen med drönarvax. Drönaryngel utvecklas bäst i något lägre temperatur och skall därför placeras i utkanten av yngelklotet för att stimulera bina att bygga ut ramarna. Kontrollera först att det inte finns större områden med drönaryngel på andra ställen i yngellådan; dessa bör då skäras bort. Det normala är att bina anlägger drönarvax i hål och längs ramlisten, men är det celler lite här och var, kan man låta dem vara kvar.

Vid vårgenomgången tar man med sig en tom ram utan vaxmellanvägg till sam-

hället. Markera den med färgpenna.

Därefter går man igenom alla ramar och ser att drottningen är äggläggande. Leta upp yngelklotet och sätt ner den tomma ramen i yngelklotets perifera del, det vill säga mellan den yttersta yngelramen och resten av yngelklotet. En ram måste givetvis avlägsnas från samhället så att det fortfarande är samma antal ramar i yngellådan.

**Nio dagar efter** det att drönarägget har lagts, börjar bina täcka cellerna. Efter 14-15 dagar bör alla celler vara täckta och då skär man bort vaxet och sätter tillbaka ramen igen. När ytterligare 14 dagar passerat, återupprepar man samma procedur och håller på så fram till bina upphör med att bygga drönarvax.

För dagbok på när du skär bort vaxet för att veta när det är dags igen. Vänta inte för länge med att skära bort vaxet, då risken finns att drönarna kläcks och

# kniv

kommer ut med nya kvalster. Då får metoden tyvärr motsatt effekt.

Utvecklingstiden för drönare är 24 dagar, varav 14-15 av dessa är cellen förseglad. Det kommer ut 2-3 gånger fler nya kvalster från en drönarcell än det gör från arbetaryngel.

**Vill man förfina** metoden kan man sätta ner en tvådelad eller tredelad ram (det vill säga att man spikar fast en eller två lodräta ramlister i ramen). En tredelad ram vittjas var sjunde dag (en tvådelad ram var tionde dag) och på så sätt finns det hela tiden öppet yngel för varroahonorna att lägga ägg i. Man behåller på så sätt största mängden av varroakvalster upptagna i närheten av drönarramen. Det är viktigt att göra rätt från början och metoden med tredelad ram beskrivs som följer:

**1. En tom ram** sätts ner i samhället och får sitta inne i sju dagar. Därefter skärs det vänstra området bort.

**2. Efter ytterligare** sju dagar har man två områden som börjar bli förseglade med lock samt ett nybyggt område. Ett av de förseglade områdena skärs bort, förslagsvis det högra.

**3. Efter ytterligare** sju dagar finns ett område med helt förseglat drönaryngel, ett med början till förseglning och ett område med nytt vax och nylagda ägg. Då har man kommit i fas.

**4. I fortsättningen** skär man bara bort det äldsta området (med förseglat drönaryngel) med sjudagarsintervaller

Binas byggarinstinkt av drönarramen säger också en hel del om hur samhället mår. Bygger bina ut drönarramen



En tredelad ram med drönaryngel i tre olika åldrar, varav den med täckt yngel skärs bort. Det mittersta områden har också en del täckta celler och detta skall lämnas orört till ytterligare en vecka har passerat.

Foto: PREBEN KRISTIANSEN

och det är ägg och yngel i den så är allt i sin ordning. Bygger de däremot inte ut drönarramen, bör man göra en mer ingående koll av samhället och söka efter svärmceller. Ofta bygger bina sina svärmceller även på drönarramen och då är situationen avslöjad direkt.

Finns det begynnande viseceller mitt på ramarna kan det betyda att det är problem med drottningen och man bör låta bina själva byta ut henne. Det kan också hända att bina bygger ut drönarvax men det saknas ägg däri. Det är i första hand tecken på samhället har kommit i svärmstämning men också att drottningen har kommit för långt bort från drönarramen eller hamnat i en skattlåda. Då måste man leta upp henne och återplacera henne i yngelrummet.

Lycka till med varroabekämpningen!

BJÖRN GUSTAVSSON

## Rekordstor enkät om övervintring även i år?

**Enkäten om övervintringen** genomförs i år för fjortonde året i rad.

Förra året hade vi ett rekordstort deltagande med över 3100 svar och förhoppningsvis kommer det bli minst lika många i år. Jag hoppas därför att du vill bidra till att öka den kunskapen genom att besvara frågorna i enkäten oavsett om du haft låga eller höga förluster eller inga förluster alls.

Enkäten tar cirka 20 minuter att besvara. Länk till undersökningen kommer att ligga på bl. a. [biodlarna.se](https://www.bee-survey.com/index.php/695553?lang=sv) eller genom att gå in direkt på denna länk: <https://www.bee-survey.com/index.php/695553?lang=sv>

# Projekt utvecklar rådgivning kring bihälsa för biodlare

Inom ramen för projektet "Utveckla rådgivningen inom biodlingen", som drivits av SLU RådNu och som pågått under åren 2018–2021 arbetades det fram en utvecklingsstrategi för att stärka rådgivning speciellt inriktad mot bihälsa.

Detta arbete fortsätter nu genom det nyligen uppstartade projektet "Kompetensnav och kvalitetssäkrad kunskapsplattform för biodling och pollinering". För att utveckla rådgivningen på regional nivå har projektet börjat bygga upp ett nätverk av bihälsorådgivare.

I början av maj lanseras en kvalitetssäkrad rådgivningstjänst för bihälsa. Med projektstödpengarna kan man under introduktionsperioden boka rådgivning till ett subventionerat pris på 0 kronor genom att ange rabattkoden BIRÅD22.

Det ordinarie priset är 250 kr per rådgivningssamtal.

SLU och projektet Kompetensnavet för bihälsa är initiativtagare. Projektledare Lotta Fabricius Kristiansen förklarar:

– Tillsammans med företaget HelpMeUp har vi tagit fram en tjänst för bihälso-rådgivning som funkade bra i våra tester.

– Man kan koppla upp sig på mötet med sin mobiltelefon vid bisamhället och visa problemen med kameran direkt till bihälsorådgivaren.

Rådgivning bokas som videomöte eller telefonsamtal enligt instruktion till höger.

– Rådgivarna ser gärna att man om möjligt skickar ett meddelande inför mötet med sin fråga via HelpMeUps meddelandefunktion, så de kan förbereda sig inför samtalet.

## Regionala rådgivare kan bokas online

I forskningsprojektet "Utveckla rådgivningen inom biodlingen i Sverige" har ett nätverk av regionala rådgivare i bihälsa byggts upp.

Projektet genomfördes i samverkan med biodlare och deras organisationer samt olika myndigheter. Målet har varit att stärka svensk biodling.

1. **Gå till [bihalsoradgivare.se](http://bihalsoradgivare.se)**
2. **Välj rådgivare** och tjänst
3. **Välj dag och tid** för mötet
4. **Logga in/skapa konto**
5. **Betala** genom att ange rabattkoden **BIRÅD22** för gratis rådgivning.

Ordinarie pris är 250 kr/samtal.

För mer information kontakta [lotta.fabricius@slu.se](mailto:lotta.fabricius@slu.se)

Friska, starka bin ger glada biodlare

 [www.lustgarden.biz](http://www.lustgarden.biz)

**Drivfodring**

 **BELGOSUC**

Fondabee fruc  
marknadens mjukaste foderdeg

Invertbee  
flytande foder  
prova smidig, kladdfri drivfodring med Belgosucs foderpåse



**Rent i kupan före säsong**

Medlet stimulerar binas städbeteende

Kan användas året om

Ingredienser: vatten, socker, citronsyra, oxalsyra, myrsyra, propolis-extrakt och etenska oljor

 **HIVE CLEAN**

Även för ekologisk biodling

Ofarligt för bin, honung och människa

**Kicka igång dina samhällen!**

**CANDIPOLLINE® GOLD** Foderdeg med steriliserat bipollen

påse på ½ kg eller 1 kg

**Bästa pollenfällan?**

**Sundance**



Lustgårdens biodling tel 035-17 55 90

 **DULCOFRUCT**

**SKANDINAVIA**

**Specialanpassat foder till avläggare och drottningodling!**

Både till avläggare och drottningodling är ett tillskott av flytande foder tillsammans med protein av stor betydelse. Vi föreslår **ApiTotal** eller **ApiNectar Plus** i kombination med **Super Protein Pattie**.



**12,5% PROTEIN**

**Du hittar alla våra produkter på [www.dulcofructskandinavia.se](http://www.dulcofructskandinavia.se)**

Allt bifoder och tillskott som dina bin behöver samlat på en plats!

Dulcofruct Skandinavia, Förslövsvägen 131, 266 98 Hjärnarp  
[dulcofructskandinavia@gmail.com](mailto:dulcofructskandinavia@gmail.com) • 070 2061994

# Fira Världsbidagen 20 maj

Nu är det äntligen maj och de första vårblommorna har börjat visa sig i stora delar av landet. Hjälpt trädgårdens pollinerare genom att plantera in några av dessa vackra och tidigblommande växter.

Den 20 maj firar vi Världsbidagen. Huvudsyftet är att öka kunskapen om bin och andra pollinatörer, hoten de står inför och deras insats för en hållbar utveckling. Pollenspridare bidrar direkt till att öka världens livsmedelssäkerhet och bevara den biologiska mångfalden.

För att hjälpa pollinatörerna kan du plantera ett brett sortiment av blommor – kanske några av de tidigblommande växterna här intill? Du kan också köpa honung från lokala biodlare och undvika användning av skadliga kemikalier i dina rabatter.



## GULLVIVA

Lättdlad i de flesta jordar, men föredrar lätt fuktig mullrik jord. Trivs i sol till halvskugga. Fridlyst i hela landet men finns ofta att köpa i både gula och röda varianter i trädgårdshandeln.



## AKLEJA

Lättdlad blomma som trivs i näringsrik och jämnt fuktig jord. Frösår sig lätt och uppskattas av bin, humlor och fjärilar.



## BERGENIA

Otroligt tålig och långlivad perenn som trivs nästan överallt. Bladen är vintergröna och får en vacker höstfärg. Blommor och blad står länge i buketter.



## BACKSIPPA

Trivs i kalkrika sandiga jordar i full sol. Blommorna övergår i vackra fröställningar.



## KAUKASISK FÖRGÄTMIGEJ

Trivs i fuktig mullrik jord i halvskugga till skugga. Vacker som marktäckare eller kantväxt i rabatten.

## Sätt upp en skylt hemma

Den här skylten finns som pdf att ladda ned från förbundets hemsida [biodlarna.se](http://biodlarna.se) och går att skriva ut i A4-format.



## Handbok i bihälsa

Medlemspris:  
**99:-**

En handbok i behändigt format som lätt får plats i en ficka för bedömning vid kupan. Gör din beställning i bibutiken – [bibutiken.biodlarna.se](http://bibutiken.biodlarna.se)



# PARNINGSPLATSER

Drottningen märks gul 2022



vivianne.boman@biodelarna.se

KOMMITTÉN FÖR BIAVEL

# Parningsstationer för avelsarbete

## För samtliga parningsstationer och parningsplatser gäller:

Drönarfria p-kupor från friska samhällen i smittfriförklarad område efter överenskommelse.

## BUCKFAST

### Aspö-Ytterön

Stationsföreståndare Jan Evertsson.

Mottagning: Tisdagar 7 juni–2 augusti.

Ring senast dagen före 070-370 96 30.

Kostnad: 150 kr per utsatt kassett, medlemmar har 50 kr i rabatt per utsatt kassett. Både en-ramars och fler-ramars kassetter mottages. Krav på drönarfria kassetter.

### DRÖNARLINJER:

**Aspö.** En linje från Håkan Albrektsson. HAL20-193.

**Ytterön.** En linje från Thomas Henriksen, Lunds Biavel. THN18-007.

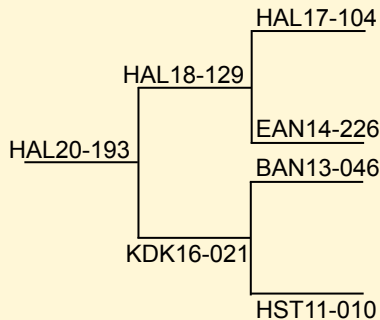
### Ven

Stationsföreståndare Sebastian och Terese Jansson, 076-310 78 74, e-post [janssonshonung@gmail.com](mailto:janssonshonung@gmail.com).

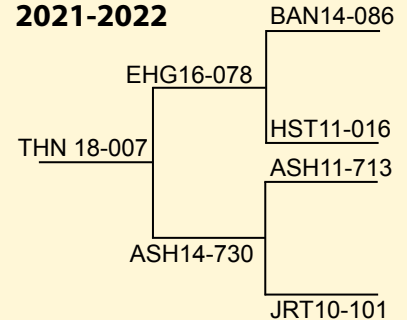
Mottagning: Onsdagar 8 juni–3 augusti.

Kontakta Sebastian senast måndag samma vecka och ange hur många som ska sättas ut (helst sms eller mejl pga arbete)

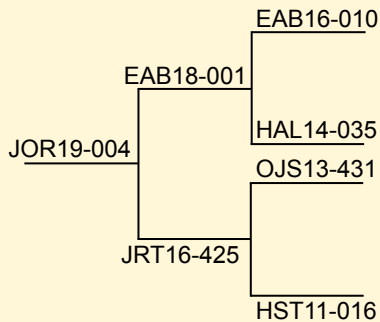
### Aspö 2022-2023



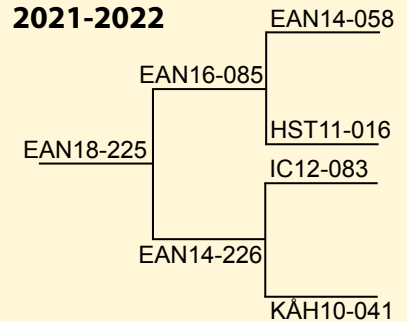
### Ytterön 2021-2022



### Ven 2022-2023



### Vendelsö 2021-2022



samt för tider och vägbeskrivning. Valmöjlighet finns att följa med båten ut. Lämnar du i hamnen tillkommer en utsättningsavgift på 25 kr/kassett. I övrigt samma kostnader som Aspö-Ytterön. Krav på drönarfria kassetter.

### DRÖNARLINJER:

**Ven.** En linje från Joel Olsson. JOR19-004.

Drönarmoder till EAB16-010 är HAL13-043.

Lindhagens

Allt för biodling  
Välkomna till vår butik i Skåne!

Biredskap, vaxhantering, foder, glasburkar & gott kaffe!



**Aktuellt!**

Avläggarlåda,  
6 ramar lågnormal  
i wellplast **125 kr**

AB Lindhagens Bigårdar  
Norra Grönby, Anderslöv  
Telefon: 0410-280 95  
[www.lindhagen.se](http://www.lindhagen.se)



# e sommaren 2022

## Vendelsö

Stationsföreståndare: Thomas Nygren,  
076-314 62 99.

Mottagning: Torsdagar 2 juni–28 juli.  
Ring senast onsdag kväll och tala om hur  
många kassetter du lämnar torsdag kväll  
kl 17.00 i Stavderhamn.

Samma kostnader för kassetter som de  
övriga stationerna, samt en utsättnings-  
avgift på 25 kr/kasset. Krav på drönar-  
fria kassetter.

## DRÖNARLINJER:

**Vendelsö.** En linje från Egon Andersson  
EAN18-225.

## Skärva

Stationsföreståndare: Jan Evertsson,  
070-370 96 30.

Mottagningstider: Tisdagar 7 juni–  
2 augusti.

På Skärva står ett tiotal samhällen  
bestående av tidigare drönargiva-  
re på stationerna, reservsamhällen för  
Aspö-Ytterön samt systemserier till drö-  
nargivare och några testsamhällen.  
Här kan du larva själv eller köpa kakbit.  
Se stamtavlor. Du kan även sätta ut kas-  
setter för parning.

Om du larvar själv kostar det 35 kr per  
larv och 500 kr för en kakbit. Vill du  
sätta ut kassetter för parning på Skärva  
är avgiften 30 kr per kasset.

## CARNICA

### Västra Högholmen, Mälaren

Utsättning: Vecka 25. Kontaktpersoner:  
Mats Ersbrandt 076-806 45 92.  
Karina Tomtlund 073-999 05 79.

## LIGUSTICA

### Hallands Väderö

Öppnar tisdagen den 24 maj. Stänger  
efter överenskommelse med stationsan-  
svariga. Föreståndare: Heinrich Valtinat,  
0431-222 74, Lars Thorsson, 070-586 39  
99, James Brockie, 070-845 05 77.

Kostnad. 100 kr/per utsatt drottning.

Medlemmar 80 kr.

**Drönarstam:** Kärra.

### Visingsö

Öppet 7 maj–18 augusti. Ansvarig:  
Lars Forsberg, [lars.forsberg@ligustica.se](mailto:lars.forsberg@ligustica.se),  
073-051 71 56.

Drönarmödrar med stor genetisk bredd,  
Ligustica och goda VSH-egenskaper.  
Avgift medlem i Ligusticagruppen: 60 kr  
per utsatt drottning. Avgift övriga: 80 kr  
per utsatt drottning.

## Sök bidrag till parningsställen 2022

Blankett och mer information skickas  
till de parningsstationer och parnings-  
platser som sökt driftsstöd från NPB via  
Biodlarna.

Nya parningsplatser kan även söka  
driftsstöd. Anmäl intresse till [vivianne.  
boman@biodlarna.se](mailto:vivianne.boman@biodlarna.se) eller 073-215 17  
01.

Redovisas senast den 15 juli. Alla kost-  
nader måste styrkas med fakturor och  
betalningsbevis.

## NORDISKA BIN

### Lurö

Öppet vecka 24-31. Föreståndare: Ingvar  
Arvidsson, 070-68 39 517, 0531-32178,  
[ingvar.arvidsson@telia.com](mailto:ingvar.arvidsson@telia.com)

**Drönarstam:** Utvalt nordiskt bi med lågt  
kvalstertal.

### Väderöarna, Bohuslän

Öppet vecka 21-35, resor till parnings-  
stationen sker veckovis med hänsyn till  
väderleken. Föreståndare: Nordens Ark/  
A-C Berntsson, 070-261 81 74,

[anncharlotte.berntsson@nordensark.se](mailto:anncharlotte.berntsson@nordensark.se)

**Brett urval** av drönarstammar följande  
Föreningen Nordbis avelsprogram.

Generellt låga kvalsternivåer, flerårig  
kontroll av årlig behandling m oxalsyra  
och nedfallsundersökningar.

Drönarfria kassetter mottages efter över-  
enskommelse. Kostnad: 50 kr per kasset  
med oparad drottning för Nordbimed-  
lemmar, 75 kr för icke medlemmar.

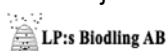
Nästa sida: parningsplatser ➤

Allt för din  
biodling

Butik och lager  
utanför Falköping  
Välkommen!

Honung & Grönt

Återförsäljare för



Med Service i Focus!

Under lågsäsong har vi "Ringöppet"

070-6036138

[honungogront.se](http://honungogront.se)

med över 40 år i branschen



Hullaryd, Aneby

Modernt Vaxrenseri med  
full utrustning.  
Samtliga Bimaterial  
till försäljning.

[info@davidssonsbimaterial.com](mailto:info@davidssonsbimaterial.com)  
Telefon 070-561 85 63

# Parningsplatser för avelsarbete sommaren 2022

## ➤ BUCKFAST

### Mölnlycke Bf

Rasparningsplats öppen i juni och juli. Vill du sätta ut parnings samhällen hos oss kontakta Egon Andersson, 070-878 93 70 eller [egon@radabigardar.se](mailto:egon@radabigardar.se). Avgift 50:- per utsatt drottning, betalas till föreningens bg 785-2742. Mer info [molnlyckeibiodlare.se](http://molnlyckeibiodlare.se).

### Mölnalds Bf

Öppet måndag 6 juni (endast utsättning), mån 20 juni, 4 juli, 18 juli, 1 aug. Måndag 15 aug (endast hämtning). Avlämning kl.16 och hämtning kl.18, vid Hällesåkers trä/busshållplats. Bokning av utsättningsplats: [molndal@outlook.com](mailto:molndal@outlook.com). Mer info: [molndal.biodlarna.se](http://molndal.biodlarna.se). Bokning bekräftas i mejl. Kostnad 50 kr per utsatt Apidea. Förestandare: Mickael Fyhr. **Drönarstam:** Drönargivare från utvalda Buckfastdrottningar.

## CARNICA

### Glava, Värmland

Ring för överenskommelse: Ingemar Germundsson, 070-664 66 19.

## LIGUSTICA

### Koön, Marstrand

Öppet 31/5- 30/8. Ansvarig: Jan Eriksson, 076-848 10 77. Avgift: 10 kr, icke medlem 20 kr per drottning. **Drönarstam:** Åke Flood, Borlänge, och Ingemar Johansson, Kode.

### Mollön, Uddevalla

Öppet onsdagar vecka 23-34. Ansvarig: Berns Olsson, 076-059 82 63 [b.o.ryd@ligustica.se](mailto:b.o.ryd@ligustica.se). Endast SBR-kassetter eller kassetter där full drönarkontroll kan utföras.

### Långedalen, Hunneberg

Öppet: Ring för info. Ansvarig: Bernt Carlsson, 070-563 51 83, [bernt.carlsson45@ligustica.se](mailto:bernt.carlsson45@ligustica.se). Avgift: 50 kr per parad drottning. **Drönarstam:** Börjar säsongen med hög andel Ligustica därefter drönare efter VSH-bin från Bert Thrybom.

### Dillön, Mariestad

Öppet 31/5-14/8. Ansvarig: Peter Uhr, 073-334 33 56, [peter.uhr@ligustica.se](mailto:peter.uhr@ligustica.se). Avgift: 20 kr per parad drottning. **Drönarstam:** har en bred genetisk bas och ger därför bra bruksdrottningar.

### Brunstops gård

Öppet onsdagskvällar under säsongen då du kan hämta larver, ställa ut kassetter och hämta erfarenhet från erfarna mentorer. Ansvarig: Krister Linnell, 070-198 11 17, [krister.linnell@ligustica.se](mailto:krister.linnell@ligustica.se). Pris: Gratis.

### Berghem, Marks kommun

Öppet: Ring för info. Vi träffas i bigården varje onsdag kl 15.30 under säsongen. Ansvarig: Pekka Saarelainen, 070-626 41 12, [pekka.saarelainen@ligustica.se](mailto:pekka.saarelainen@ligustica.se)

**Drönarstam:** till största delen drottningar parade på Hallands Väderö. Avgift: 40 kr per parad drottning.

## NORDISKA BIN

### Ulltervik, Umeå

Bruksparningsplats. Öppet vecka 26-30. Förestandare: Per Ruth 070-5692411, [per.ruth@sofiehem.ac](mailto:per.ruth@sofiehem.ac). **Drönarstam:** bred utvald nordisk.

## Larvdagar

## BUCKFAST

### Mölnlycke Bf

Nytt avelsmaterial i din biodling efter stationsparade och testade avelsdrottningar. Larvdag lördagen den 11 juni kl 10-12 på Råda Säteri. Tvådagarslarver beställs av Egon Andersson på 070-878 93 70 eller [egon@radabigardar.se](mailto:egon@radabigardar.se) senast den 6 juni. Avgift: larvning på plats 35 kr/st, 350 kr per list, tvådagarslarver 125 kr/st inkl moms. Tvådagarslarver kan sättas direkt i amningssamhälle. Vi följer FHM-föreskrifter. Vi bjuder på fika. Föranmälan till [molnlyckeibiodlare.se](http://molnlyckeibiodlare.se).

### Tomelillaortens Bf

Möjlighet att hämta larver hos föreningen kommer att finnas under säsongen. För mer information hänvisas till föreningens hemsida [tomelillabiodlarforening.se](http://tomelillabiodlarforening.se). Där hittar du information om kontaktuppgifter, larvdagar och för parning.

Bee Future Fonda™



Fler kakor /kg



Få DITT vax valsat  
från  
DINA egna ramar

Fullt utrustat renseri

Anlita oss ÅRET RUNT 0762-331036 [beefuture.se](http://beefuture.se)

# Stefan vinnare av årets östgötapris

**Vinnare av Apoteket Vasens Honungstävling i Östergötland är Stefan Johansson från Norrköping.**

Tävlingen är en tradition som har sin början 1929. Eftersom årsmötet i Östergötlands Biodlardistrikt hölls digitalt den 5 februari, kom priset att delas ut i samband med ett av de temamöten som Norrköping och Vikbolandets biodlarföreningar anordnar i östra länsdelen, genom stöd från distriktet.

**Som ordförande i distriktet** valde jag att i samband med temamötet den 31 mars i Norrköping dela ut priset tillsammans med distriktsstyrelseledamoten Ulla Lundström. Stefan själv kom för att lyssna på kvällens föredrag om apiterapi och biprodukter av Helena Ring Johansson, ordförande i Biodlingsföretagarna och egenföretagare.

Priset består av en vandringspokal, en graverad glaspokal, diplom och blommor.

**Juryns motivering löd** enligt följande

”En god och behaglig honungssmak, med karaktäristisk fin färg och med en perfekt mjuk- och lenhet.

Tilldelas priset för bästa Östgöta Honung: Stefan Johansson, Norrköpings Biodlarförening”.

Stefan, som varit medlem i Norrköping sedan 2014, har en del av sina bikupor i trakterna nordväst om Norrköping, i ett område som heter Kvillinge. Där finns en stor variation av nektardrag, med allt



**Stefan Johansson, Norrköping, med Apoteket Vasens vandringspris.**

från blandskog, villaträdgårdar och handelsträdgårdar. Med fjorton konkurrerande honungsburkar i bedömningen tog hans honung hem högsta poängen.

– Det är ärofyllt och jätteroligt att bli uppmärksammas, kommenterar Stefan utnämningen.

– Jag invintrade 41 samhällen i höstas och det är lagom. Jag har italienska gula och Buckfastbin. Jag har fått överta de gula och har beställt några italienska drottningar. Sedan har jag också dragit upp egna drottningar hemma i Stavsjö, där vi bor. Några samhällen står runt en

jordgubbsodling, för pollinerings skull.

**Stefan, som tidigare** kammat hem Norrköpings Biodlarförenings vandringspris Rökpusten, har nu siktet inställt på den ärofyllda silverpokalen. Nu återstår att se om han lyckas två gånger till.

– Det är roligt att lära sig mer och att utmana sig själv. Man får också många nya idéer, säger han om årets framgångsrika tävlande.

Vi önskar Stefan lycka till!

**MARCUS ADOLFSSON**

Ordförande Östergötlands Biodlardistrikt

Här är ett urval av våra tjänster. Vill du veta mer, beställa eller begära offert? Besök vår hemsida, ring eller mejla!

## Bisamhällen

Övervintrade bisamhällen som är färdigutvecklade och redo inför bisäsongen.

## Avläggare

Vi erbjuder flera olika ramformat samt färdiga foderkoncept.

## Paketbin

Smart lösning med många gynnsamma fördelar. Skötselavvisning medföljer.



## Bidrottningar – Buckfast

Vi erbjuder drottningar som medför en snabb vårutveckling, är fromma, svärmtroga, har bra rensningsförmåga och är mycket högavkastande.

Vi levererar från vecka 23 t.o.m. 34.

**Honungs  
Gården** på Bjäre

**Monica Larsson**  
Professionell drottningodlare

[www.honungsgarden.com](http://www.honungsgarden.com) • 0702 061994 • [monica@honungsgarden.com](mailto:monica@honungsgarden.com)

## Jonas Eriksson har avlidit

Jonas Eriksson, Biodlarnas förbundschef, har avlidit efter en tids sjukdom.

**F**å människor har betytt så mycket för svensk biodling som Jonas, utan att han själv var biodlare.

Jonas kom till förbundet i en turbulent tid. Oro i styrelsen och byte av ordförande. Han har tjänstgjort tillsammans med fyra ordförande och vi minns alla honom med genuin och innerlig värme.

Den lojalitet han kände till förbundet och medlemmarnas bästa var orubblig. I varje fråga vägde han medlemsnyttan och värderade om den var tillräckligt stor för insatsen. Vid våra styrelsemöten var Jonas först på plats och ordnade handlingarna, efter mötet plockade han bort efter oss och matade diskmaskinen, protokollen upplevdes omgående skrivna. Han var en förbundschef där ingen uppgift var varken för stor eller för liten.



Jonas Eriksson, 1956–2022.

Jonas brukade gärna berätta att när han började vid Biodlarna var han orolig för

om det skulle finnas tillräckligt med arbete för att fylla dagarna. Sedan skrattade han och berättade om allt som var på gång. Hans arbetsdagar reglerades inte av klockan, utan av vad som måste göras.

**J**onas var en människa man kunde tala om allting med. Våra telefonsamtal blev alltid för långa och handlade inte bara om förbundet eller biodling.

Med tiden utvecklades vårt förhållande till något mer, Jonas blev min vän.

Även på slutet, när hans framtid såg allt mörkare ut, intresserade han sig för vad som hände i förbundet och hade tankar och goda idéer om utveckling för svensk biodling.

Jonas, jag saknar dig så mycket, nu när du är borta. Styrelsen och kansliet saknar dig. Hela biodlings-Sverige har mist en kämpande kraft.

**BJÖRN DAHLBÄCK**

Ordförande

Sveriges Biodlares Riksförbund

## ”Han ville alltid bidra med positiva idéer”

**Vi har nåtts av beskedet att vår chef Jonas Eriksson har avlidit efter en tids sjukdom.**

Jonas och jag anställdes i förbundet samtidigt, under en turbulent tid. Ekonomin var ansträngd, det var stor oro i styrelsen och två av tre anställda på kansliet hade sagt upp sig. Med gemensamma krafter har vi arbetat för att stärka förbundet på många sätt.

Jonas har en stor del i att vi i dag har

en god ekonomi, en stark styrelse och en stabil personalgrupp.

Jonas framhävde alltid vikten av medlemsnyttan, det är för våra medlemmar vi arbetar. Jonas var också mycket mån om att personalen skulle trivas och få utvecklas, också detta med tanke på medlemsnyttan.

När vi nåddes av beskedet om Jonas sjukdomstillstånd hade vi förhoppningar om att det skulle sluta på ett annat sätt.

Att vi nu mist en chef, kollega och vän är tungt, vi saknar en av oss.

Jonas var en kämpe och alltid positiv. Även mot slutet ville han veta vad som var på gång i förbundet och ville bidra med sina positiva idéer.

Alla våra tankar går nu till hans närmaste i denna svåra stund.

**ANETTE IREBRO**

Tf förbundschef

Sveriges Biodlares Riksförbund

# Hjälp forskarna att kolla våren

Året startade med rejäl vinter i hela landet, men sedan har våren kommit igång ordentligt i södra Sverige. Flera bakslag i vädret gör dock att läget är ovanligt oklart i år.

Nu vill Svenska Botaniska Föreningen veta hur växterna har reagerat på denna vår, runt om i landet, för att kunna få koll på klimatförändringars inverkan på växterna. Allmänheten uppmanas att kolla upp en handfull vårtecken under valborgshelgen (30 april–1 maj) och sedan rapportera in dessa till [varkollen.se](http://varkollen.se).

Vårkollen, som är ett medborgarforskningsprojekt där frivilliga och professionella forskare samarbetar, genomfördes för första gången 2015. Varje år har tusentals observationer rapporterats in från hela landet om blommande blåsippor, vitsippor, tus-silago, sälg och hägg samt björkarnas lövsprickning. Tidigare år har det visat sig att till exempel björkarnas lövsprickning hunnit 40–50 mil längre norrut än vad som var normalt för drygt 100 år sedan.

Vårkollen tar emot observationer av vårtecken enbart under de två dagarna 30 april och 1 maj.

Resultatet publiceras på förmiddagen den 2 maj, den första vardagen efter Vårkollens genomförande.

## FÖRENINGAR

Grannföreningar är välkomna

**Göinge Bf** Föreningsbigården öppnar måndagen den 9 maj. Vårmöte måndagen den 23 maj kl 18. Öppet alla måndagar kl 18-21 under säsongen. Vårstädnings lördagen den 23 april kl 10.

**Södra Vätterbygdens Bf** 4/5 Nosemakontroll. Onsdag 4 maj kl 17-19 sker nosemakontroll i bigårdens stuga vid Brunstorp. Föreningsmedlemmar erbjuds att kontrollera förekomsten av nosema i sina bisamhällen. Ta med 30-40 bakroppar av bin från varje samhälle. VÄLKOMNA! Se även [www.svbiodlare.se](http://www.svbiodlare.se)

**Södra Vätterbygdens Bf** Brunstorpsträffar maj-augusti. Föreningsbigården hålls öppen varje onsdag under tiden 4/5–10/8 kl 17-19. Här får du tillfälle att träffa den bigårdsansvarige och någon från styrelsen. Från kl 18 kan alla delta i skötseln av kuporna i föreningsbigården. Skyddsutrustning, slöja och handskar finns att låna. Ta ej med någon egen utrustning! Det finns också möjlighet att ta larver från föreningens samhällen och placera ut ungdomrottningar för parning. Vid träffarna finns fika till självkostnadspris. Ett bra tillfälle för dig som är "nybörjare" att träffa erfarna biodlare! Varje kväll kommer att ha ett tema kopplat till biskötsel:

- 11/5 Genomgång av slungrummet samt städ-rutiner
  - 18/5 lordningställande av parningsplatser
  - 25/5 Inspektion av samhällen, varroakontroll och drönarutskärning
  - 1/6 Inspektion av samhällen på Brunstorp
  - 8/6 Att göra avläggare
  - 15/6 Märkning och tillsättning av drottning
  - 22/6 Genomgång av slungrummet samt städ-rutiner
  - 3/8 Vi pratar honung och livsmedelssäkerhet, om vår depå,
  - 10/8 Myrsyrabehandling
- Se även [www.svbiodlare.se](http://www.svbiodlare.se)

**Uppvidinge Bf** Torsdagsträffar i bigården från kl.18.00. Varmt välkomna.

**Västerås sortens Bf** Vårmöte söndag 15/5 kl 13-15 på Adolfsborgs i Fjärdhundra. Mötet är utomhus och vid dåligt väder finns tillgång till tält. Ta med eget fika och stol eller filt.

**Västra härads Bf** har sitt vårmöte onsdagen den 1 juni kl 18,00 i Åkerhult, Malmbäck, hos Ann och Jonas Ugglå. Välkomna!

# ALMANACKAN

MÖTEN OCH KURSER

## VI MINNS

**Uno Hansson**  
Sotenäs Bf

**Olof Lundkvist**  
Sollentuna Bf

**Kenth Lundh**  
Albo Österlens Bf

**Owe Thunberg**  
Albo Österlens Bf

**Jonas Eriksson**  
förbundschef Sveriges  
Biodlares Riksförbund

**KÖGELS  
BUCKFAST  
DROTTNINGAR**

För bokning och information:  
[Lundahonung.se/bidrottning](http://Lundahonung.se/bidrottning)

Skickas med  
expressfrakt  
i hela Sverige



### Uppvidinge biodlarmuseum

Öppet söndagar i juni, juli och augusti, mellan kl 13.00 och 17.00. För grupper och övrig tid, ring Peter Englén 072-532 89 87

### Inga Carnica-drottningar i år

På grund av sjukdom kommer vi inte att kunna hämta några drottningar från Slovenien nu i maj. Vi hoppas dock vara tillbaka nästa år som vanligt.

Bigården Skogsstugan, Kjell Karlsson

## Bli svärmfångare för Svärmtelefonen!

Scanna QR-koden för att komma till anmälningsformuläret eller gå till [biodlarna.se](http://biodlarna.se) så hittar du länk på startsidan.



## BISAMHÄLLEN

**20 Buckfastsamhällen.** Tingsryd. 10 ramar LN. 2000 kr+ moms. Lev april, maj. 076-103 08 60. [ingvarjohansson727@msn.com](mailto:ingvarjohansson727@msn.com)

**Avläggare och paketbin,** Buckfast. Avläggare: 2240kr, inkl låda, nyparad drottning, 6 ramar lågnormal. Paketbin: 2000kr, inkl transportlåda: nyparad drottning, ca 1,5 kg bin. Avhämtas i Malmö eller Kivik under juni-juli. 0736-39 19 55.

**Övervintrade Buckfastsamhällen** 10 ramar LN. Lev maj. 2200+moms Lennart 0477-400 60 (S. Småland).

**Buckfastsamhälle** säljes april/maj. Finns i Örebro. Tel 076-066 99 98. [m.kozarcanin@hotmail.com](mailto:m.kozarcanin@hotmail.com)

**Ett antal övervintrade** Buckfast bisamhällen LN, varroabekämpade, från avyttrad biodling. Finns i Hallsbergstrakten. 070-562 47 15.

**Öparade Buckfastdrottningar** med garanti från 575 kr, övervintrade 1150 kr. Samhälle i april/maj 4000 kr inkl moms. Nya avläggare LN/D & paketbin runt midsommar. [renee.w.lindell@gmail.com](mailto:renee.w.lindell@gmail.com) 070-60 60 760, [www.rwl.nu](http://www.rwl.nu)

**Bisamhälle Buckfast** lågnormal 10 ramar efter bra drottningar säljes i maj. Södra Småland, 0706-30 31 35

**F1 Buckfastdrottningar med garanti** från 575:- Övervintrade drottningar från 1150:- samt avläggare o paketbin. Priser inkl moms. [thn.bisyssla@gmail.com](mailto:thn.bisyssla@gmail.com) [www.ThnBisyssla.se](http://www.ThnBisyssla.se)

**Avläggare, paketbin & samhällen** säljes. HLS, LN 3/4 Langstroth. Örebrotrakten. 073-982 52 56. [peter.bergqvist99@hotmail.com](mailto:peter.bergqvist99@hotmail.com)

**Övervintrade samhällen** på 10 ramar LN, Jönköpings län. Kan levereras i maj månad efter genomgång, 0709275639 eller [gmlindell53@gmail.com](mailto:gmlindell53@gmail.com)

**Bisamhälle Buckfast** 10 ramar LN, finns i V Småland, lev maj, 2200:-+moms. Tel 072-394 80 84.

**150 starka bisamhällen.** Buckfast lågnormal. Södra Småland. 2200 kr+moms. Leverans april-maj. 0477-401 61, 070-570 08 26.

**Avläggare** på 6 lågnormalramar med årets Buckfastdrottning. Klara för avhämtning omkring midsommar. Finns 3 mil söder om Växjö. Pris 1500 kr+moms. Kan även levereras i begagnad Nackakupa mot tillägg. 0477-40161, 070-5700826.

**Buckfastsamhällen** 10 ramar LN med lev maj, 2500 kr/st. Lars 070-671 58 80.

**Övervintrade Carnica**-samhälle på 10 LN ramar. Med förra årets drottningar odlade efter förstklassigt avelsmaterial från Svenska Carnica gruppen. Levereras i Norrtälje i ventilerad transportlåda så snart vädret tillåter. Tel 079-337 67 66.

**Carnica-drottningar.** Odlade efter utvalt avelsmaterial från Svenska Carnica gruppen. Snabb värtutveckling, bra rensningsförmåga, svärmtroga, produktiva mm. Norrtälje. Tel 079-337 67 66.

**Bisamhällen i Roslagen.** Bisamhälle, Nackakupan två lådor, tak och botten LN. 2300 kr/st. 073-986 88 39. [martin.haverohnung@gmail.com](mailto:martin.haverohnung@gmail.com)

**Carnica** Övervintrade samhällen 3500:-. Paketbin 2000:- +pant multibox. Friparade drottningar 550:-. Finns även stationsparade. Utanför Gävle. 070-630 66 04.

**Avläggare 2022.** Kronobergs län. Buckfast 10 ramar.1800+moms. 070-882 09 14.

**Krav-certifierade Buckfastbin** på LS ram, ca 10st samhällen. Johan Falk 070-588 40 15. [honungsjohan@yahoo.com](mailto:honungsjohan@yahoo.com)

**Övervintrade bisamhällen** i 2 HLS lådor packade för transport. Leverans V19-20, pris 4000 kr + moms. Paket svärmar i transport lådor . 3 liter bin med nyparad drottning. Leverans från 20 juni till 10 juli, pris 2500 kr + moms. Paket avläggare i 1 HLS-låda (7 ramar yngel, 4 ramar mat), pris 2500 kr + moms. Bina hämtas i Örebro. För säker leverans beställ senast 05.05.2022. 073-904 13 87. [pasaga.ramic@gmail.com](mailto:pasaga.ramic@gmail.com)

**Buckfastbin.** 10 ram LN, lev början maj, samt Buckfastdrottningar friparade! Växjö, Älmeboda 070-676 11 01.

**Bisamhällen LN** med Ligustica. Snälla och produktiva 2200:-. Skarborg, tel 070-225 54 12.

**Avläggare Buckfast** 10-ram HLS, LN. Effektiva,lättjobbade produktionsbin. Stornäs Bigård, Eskilstuna, 070-227 76 10.

**Bidrottningar Carnica F1.** Från juni till och med invintring. 500:- inkl M o F. Ring Kenth-Inge, 073-622 64 16.

**Buckfastdrottningar F1** säljs under säsongen från midsommar o framåt. Bra temperament. Hög utrensningförmåga. Pris 650 kr/st. Hestra honing 070-331 50 95.

**Avläggare Buckfast 2022** 6 ramar LN inkl, transportlåda. Hämtning 26/6-23/7. Pris 2000:-. Finns i Ryd, S Småland. Jan 076-829 61 44.

**Buckfast smh F1** -21, 10-r LN el SVEA. Lev from maj. Bin fått mkt bra renommé. Halland & NV Skåne. 073-622 04 12.

**KULLAVIKSDROTTNINGAR 550:-** Buckfast, 0704 299 705. [erik.husberg@gmail.com](mailto:erik.husberg@gmail.com)

**Buckfastsamhällen** 10 ramar LN med lev maj. 2500kr/st. Simrishamn. Lars 070-671 58 80.

**20 st Buckfastsamhällen,** botten+ tak+låda 2000:-. Pia 070-253 65 63.

**Sticksjö Biodling** Utförsäljning av beredskap, kom och bjud, allt skall bort nästan gratis. 076-2782403. [soderstromsmat@telia.com](mailto:soderstromsmat@telia.com)

**6 ramars självvårdande** rostfri Königin honungslunga, passar till alla standard rammått. Diameter 970 mm. Med reservstyrenhet. 14 000 kr. Tel 070-340 21 11.

**Knappt använd avtäckningmaskin,** rostfri, Fritz, 29 000 kr. Ny kostar över 40 000. 070-340 21 11.

**Elektrisk, rostfri vaxsmältare.** Swintys, 1000x500x360mm, med termostatstyrd värmereglering, 15 000 kr. Tel 070-340 21 11.

**300 liters mjölktankar.** Med rostfri tappningskran, 2 500 kr/st. Tel 070-340 21 11.

**Honungs-sump,** femkammars, dubbelmantlad, termostatstyrd med nivåströmbrytare, 250x400 x1000mm, 9 900 kr. Tel 070-340 21 11.

**Honungspump** 400 V, 0,37 kW, 900 l/timme. 9 000 kr.Tel 070-340 21 11.

**[www.alltombiodling.se](http://www.alltombiodling.se)** böcker, filmer, nyheter, reportage om bin och biodling.

**Nya trågupor** LN. Marks kommun. 0721-94 45 46.

**Öparade drottningar** 160 + moms, lev från V22. Friparade drottningar 480 + moms, lev från V26. F1 efter testade stambokförda avelsdrottningar. Snälla, flitiga, svärmtroga och friska bin. [www.skanebiodling.se](http://www.skanebiodling.se) Tel 072-150 33 77.

**6 ramars avläggare** LN. Inkl transportlåda. Märkt drottning från 2021 efter testad stambokförd drottning. Avhämtas V25. 1600 kr plus moms. [www.skanebiodling.se](http://www.skanebiodling.se) Tel 072-150 33 77.

**Buckfast bisamhällen** till salu. Varroabekämpade med myrsyra, oxalsyra, lågnormal ramar. Kan hämtas i början av maj. 076-0879874, [gharibh@hotmail.com](mailto:gharibh@hotmail.com)

**Bisamhällen säljes.** Årets drottning och 5 ramar eller förra årets drottning och 10 ramar, 2000:-. Håkan Knutsson, Kisa. Tel 070-667 67 21.

## SÄLJES

**ARGSOMETTBI** Huvudsak nätbutik, men besök går bra efter överenskommelse. Speciellt för mindre och medelstora biodlare. Finns utanför Karlshamn i Blekinge. [www.argsomettbi.se](http://www.argsomettbi.se) Björn 070-329 32 62

**Locksigill.** Flera sorter, enkelt att beställa, snabb leverans. [www.honungsigillet.se](http://www.honungsigillet.se)

**BI & BIODLINGSTILLBEHÖR** Smedgatan 1, Svedala. Öppet enligt överenskommelse. Ring 0708-95 50 30

**Biredskap Freddy Duwe, Vårsta** Malmtorpsvägen 19, 147 71 Grödinge, 070-5107054, [info@freddyduwe.com](mailto:info@freddyduwe.com) Hjulslungan Nassenheider tappmaskin BB-wear skyddskläder Varroox oxalsyreförångare Öppet? Se: [www.freddyduwe.com](http://www.freddyduwe.com)

**Slungor och flexikupa** säljes. Elektrisk 2000:-, Manuell 800:-. Malmö 070-620 03 59.

## KÖPES

**Gamla bitidningar** + annan bilitteratur – svenska, norska, engelska, danska. [tonygalic73@gmail.com](mailto:tonygalic73@gmail.com)



Följ oss på Facebook och Instagram

Sök på Biodlarna

# BIODLARNAS KONTAKT

Sveriges Biodlars Riksförbund (SBR) är en politiskt, religiöst och etniskt obunden ideell organisation, som bygger på principen om frivilligt, individuellt medlemskap.

Biodlarna ska arbeta för att utveckla svensk biodling som näring och meningsfull fritidssysselsättning, sprida kunskap om biodling, honungens egenskaper och pollinerings betydelse.

## FÖRBUNDSKANSLIET

Borgmästaregatan 26, 596 34 Skänninge  
Tel: 0142-48 20 00  
Öppet: må-to: 08.00-16.00, fre: 08.00-12.00.  
Lunchstängt 12.00 - 13.00.  
Telefontid växel vardagar 08.00-12.00

Adressändringar meddelas till [medlem@biodlarna.se](mailto:medlem@biodlarna.se) alt. 0142-48 20 00.  
Medlemsfrågor [medlem@biodlarna.se](mailto:medlem@biodlarna.se)

## Kontonummer

Bankgiro: 512-7113 (medlemsavgifter)  
Bankgiro: 413-6149 (övriga betalningar)  
Plusgiro: 86 85-0 (övriga betalningar).

## TF FÖRBUNDSCHEF

Anette Irebro,  
0142-48 20 03  
[anette.irebro@biodlarna.se](mailto:anette.irebro@biodlarna.se)

## FÖRBUNDSADMINISTRATÖR

Maj-Britt Järnvall,  
0142-48 20 02  
[maj-britt.jarnvall@biodlarna.se](mailto:maj-britt.jarnvall@biodlarna.se)

## WEBBANSVARIG

Ann-Sofie Alfsdotter,  
0142-48 20 04  
[ann-sofie.alfsdotter@biodlarna.se](mailto:ann-sofie.alfsdotter@biodlarna.se)

## VIK EKONOMIANSVARIG

Christina Engholm,  
0142-48 20 08  
[christina.engholm@biodlarna.se](mailto:christina.engholm@biodlarna.se)

## UTBILDNINGSANSVARIG

Lennart Johansson,  
0142-48 20 10  
[lennart.johansson@biodlarna.se](mailto:lennart.johansson@biodlarna.se)

## UTVECKLARE INOM UTBILDNING OCH BIHÄLSA

Richard Johansson,  
0142-48 20 05  
[richard.johansson@biodlarna.se](mailto:richard.johansson@biodlarna.se)

## KOMMERSIELLA ANNONSER

Ta kontakt med Bitidningens redaktion, [bitidningen@biodlarna.se](mailto:bitidningen@biodlarna.se)

Uppslag två sidor utfallande	440 x 295	26 250 kr
• Hellsida	225 x 295	16 125 kr
• Sista sidan (1/1 special)	215 x 238	18 750 kr
• Halvsida stående (1/2)	94 x 256	9 250 kr
• Halvsida liggande (1/2)	192 x 126	9 250 kr
• Kvarterssida stående (1/4)	94 x 126	6 250 kr
• Kvarterssida liggande (1/4)	192 x 61	6 250 kr
• Åttondelssida (1/8)	94 x 61	2 125 kr
• Mini	57 x 25	400 kr

**Rabatter.** 6 på varandra följande annonser ger 10%.

För helårsannonsering kontakta redaktören för prisuppgifter på annonspaket.

**Annonsmaterialet** lämnas som tryckfärdig pdf.

**Publicering.** Inskickad annons publiceras i nästkommande nummer med hänsyn taget till datum för manusstopp.

## REDAKTÖR BITIDNINGEN

Lena Grape Lilliehorn,  
Borgmästaregatan 26, 596 34 Skänninge,  
0142-48 20 06  
[bitidningen@biodlarna.se](mailto:bitidningen@biodlarna.se)

## Prenumeration på BITIDNINGEN:

Tidningen är en medlemsförmån för medlemmar i Biodlarna. Du kan också prenumerera separat på Bitidningen. Du betalar då 600 kr för ett helår (inom Sverige).

Kontakta [medlem@biodlarna.se](mailto:medlem@biodlarna.se) vid intresse.

Artiklar och mötesnotiser till Bitidningen skickas till [bitidningen@biodlarna.se](mailto:bitidningen@biodlarna.se)

Författarna ansvarar för innehållet i sina artiklar, som ej behöver återge redaktionens eller förbundets mening. Efter utgivning av den tryckta tidningen läggs denna ut på Biodlarnas hemsida [biodlarna.se](http://biodlarna.se)

## Annons till BITIDNINGEN:

Till Bitidningens e-post [bitidningen@biodlarna.se](mailto:bitidningen@biodlarna.se)  
Annonspriser se information här nedan.

**Manusstopp** den första i månaden, en månad före utgivningsdagen.

Är det något nummer av Bitidningen du inte fått? Kontakta Biodlarnas kansli, 0142-48 20 00, [medlem@biodlarna.se](mailto:medlem@biodlarna.se)  
Aktuella nr kan läsas via hemsidan.

## KOMMUNIKATÖR

Johanna Svensson,  
0142-48 20 07  
[johanna.svensson@biodlarna.se](mailto:johanna.svensson@biodlarna.se)

## RÅDGIVARE BIOLOGISK MÅNGFALD OCH BIHÄLSA

Björn Gustavsson,  
073-856 43 12  
[bjorn.gustavsson@jordbruksverket.se](mailto:bjorn.gustavsson@jordbruksverket.se)

## BIODLARNAS BIBLIOTEK

Ultunabiblioteket, SLU, Box 7071,  
750 07 UPPSALA. Tel vx 018-67 10 00.  
Låneböcker beställs genom ditt lokala bibliotek.

## FÖRBUNDSSTYRELSE

**Förbundsordförande** Björn Dahlbäck,  
Krögeravägen 8, 331 53 Värnamo.  
Tel 076-035 66 46  
[bjorn.dahlback@biodlarna.se](mailto:bjorn.dahlback@biodlarna.se)

**Vice förbundsordförande** Ingmar Wahlström,  
Östra Karsbo 502, 370 45 Fågelmara.

Tel 070-992 93 30.  
[ingmar.wahlstrom@biodlarna.se](mailto:ingmar.wahlstrom@biodlarna.se)

**Styrelseledamot** Vivianne Boman,  
Altuna - Fröslunda 22, 749 71 Fjärdhundra.  
Tel 073-215 17 01  
[vivianne.boman@biodlarna.se](mailto:vivianne.boman@biodlarna.se)

**Styrelseledamot** Leo de Geer,  
Strandåsvägen 16, 216 30 Limhamn.  
Tel 070-591 59 87  
[leo.degeer@biodlarna.se](mailto:leo.degeer@biodlarna.se)

**Styrelseledamot** Ann Elgemark,  
Öströms väg 14, 664 50 Vålberg.  
Tel 070-601 88 70.  
[ann.elgemark@biodlarna.se](mailto:ann.elgemark@biodlarna.se)

**Styrelseledamot** Per Lundblad,  
Skyttevägen 30, 181 46 Lidingö.  
Tel 072-560 15 01  
[per.lundblad@biodlarna.se](mailto:per.lundblad@biodlarna.se)

**Styrelseledamot** Pontus Lundh,  
Bruksgatan 4 C, 295 31 Bromölla.  
Tel 070-995 95 56  
[pontus.lundh@biodlarna.se](mailto:pontus.lundh@biodlarna.se)

**Styrelseledamot** Carin Ström,  
Gallviksvägen 43, 441 63 Alingsås.  
Tel 072-387 07 42  
[carin.strom@biodlarna.se](mailto:carin.strom@biodlarna.se)

## Omslagsbilden:



**Nya som biodlare i Sverige.** Samir och Sahira Faleh kom till Kisa från Basra i Irak och blev biodlare här.

FOTO: LENA GRAPE LILLIEHORN

Pricken över i:et på förstasidan påminner om att drottningen märks **GUL** i år.

# ANNONSERA

## RADANNONSER

Radannonser placeras löpande efter varandra och tillsammans i slutet av tidningen under huvudrubriken "Marknadsplatsen". De samlas under ämnesrubriker. Inga bilder tas in här.

**Utseende.** Minimistorleken på en radannons är 2 rader/50 kr. De första 1-3 orden i annonsen blir i fetare stil. Det normala avståndet mellan två annonser är en blankrad.

**Betalning.** Radannonser faktureras. Pris: 25:-/rad. På radannonser ges ingen mängdrabatt.

**Gratis. Två radannonser/år i efterkommande nummer är gratis för medlem.**

## Högst 3 rader/ annons

Annonsmaterial. Gratisannonser mejlas eller skickas med post till redaktören. Var noga med att ange dina kontaktuppgifter.

**Publicering.** Inskickad annons publiceras i nästkommande nummer med hänsyn taget till datum för manusstopp.

## Posttidning B — Bitidningen

Tryckort: Klippan

Obeställbar tidning återsändes till Biodlarnas kansli,  
Borgmästaregatan 26, 596 34 Skänninge.  
Dit anmäls även adressändringar.

### Begränsad eftersändning.

Vid definitiv eftersändning återsänds försändelsen  
med den nya adressen angiven på tidningens framsida,  
dvs ej på adressidan.

# BIBUTIKEN

BESÖK BIBUTIKEN.BIIDLARNA.SE FÖR  
ATT SE HELA SORTIMENTET

Beställ på [bibutiken.biodlarna.se](http://bibutiken.biodlarna.se)  
eller ring in ordern på 0142-48 20 00  
Alla priser är exklusive frakt.

Erbjudandena gäller t.o.m 30 maj eller  
så långt lagret räcker

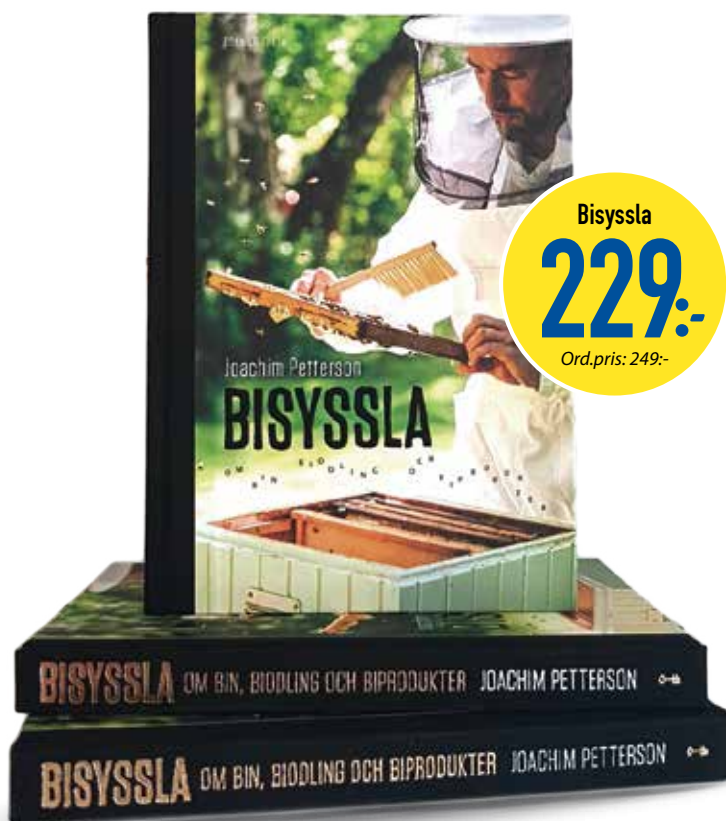


T-shirt

99:-

T-shirt

T-shirt med Biodlarnas logotyp.  
Finns i både dam och herrmodell.



Bisysla

229:-

Ord.pris: 249:-

## Gratis broschyrer för medlemsvärning

Beställ ett gratis "Värvarpaket". Varje förening och distrikt får plocka ut ett gratis paket  
per år. Önskar man beställa mer än ett kan man köpa fler paket till reducerat pris.

Logga in i **bibutiken** för att beställa paketet (endast synligt som inloggad) under  
kategorin "För föreningar och distrikt"

### Vid frågor kontakta

Ann-Sofie Alfsdotter,  
[ann-sofie.alfsdotter@biodlarna.se](mailto:ann-sofie.alfsdotter@biodlarna.se)  
0142-48 20 04

### Paketet innehåller:

40 st Bli biodlare  
40 st Nyfiken på bin  
20 st Honungsbin och biodling



[bibutiken.biodlarna.se](http://bibutiken.biodlarna.se)



BIIDLARNA