

# Bitidningen

## BÄSTA BI- BLOMMORNA

**FORSKNING: VAD BETYDER KLIMATET?**

**KUL FÖR BARN: RITA LIVET MED BIN!**





Under maj, juni och juli kan du prova rådgivning utan kostnad!

Kontakta oss med frågor om bihälsa: Björn Gustavsson, Skåne, Henrik Björk, Västra Götaland, Preben Kristiansen, Östergötland, Thomas Henriksson, Skåne, Johanna Adolfsson, Skåne, Karina Tomtlund, Uppland, Lotta Fabricius Kristiansen (projektledare), Cecilia Kronqvist, Uppland, Ingrid Evaldsson, Västra Götaland, Ture Göransson, Östergötland.

## Nytt regionalt nätverk av rådgivare inom bihälsa.

Nätverket har byggts i samverkan med biodlare och deras organisationer samt olika myndigheter. Målet är att öka biodlarnas förutsättningar att hålla friska och starka bisamhällen.

Läs mer om hur du gör för att komma i kontakt med oss på [bihälsorådgivare.se](http://bihälsorådgivare.se)



Frågor om projektet?  
Kontakta: [lotta.fabricius@slu.se](mailto:lotta.fabricius@slu.se)

## MÅNADENS TIPS



## JUNI MÅNAD

[lennart.johansson@biodlarna.se](mailto:lennart.johansson@biodlarna.se)

Vi är redan inne i juni månad, då det händer mycket i samhället.

Det kanske är dags att sätta på en skattlåda till? Svärmlusten är som störst i juni och en bit in i juli. Finns det drottningceller är det klokt att dela samhället och göra avläggare, då brukar lusten avta.

### Här kommer några viktiga saker att tänka på i juni månad

- Kolla hur det ser ut med svärmlusten, finns det drottningceller?
- Dela samhällen som är svärmbenägna, så brukar svärmlusten minska.
- Kanske är det dags att sätta på en ny skattlåda, gärna med vaxmellanväggar.
- Tänk även på att fänga svärmar om ni hittar eller får tips om sådana.

**LENNART JOHANSSON**, utbildningsansvarig Biodlarna



- 4** Gåva till Biodlingens Vänner kommer många till del
- 6** Året i bigården: Monica Larsson om avläggare
- 12** Treårigt forskningsprojekt har mängder av nya upptäckter
- 14** För barn: Rita bin i sommar!
- 15** Torktåliga växter i juni
- 18** Bihälsa: Nytt uppslagsverk om bästa biväxterna
- 20** Honungsbedömare på kurs
- 22** Ydreförening fortsätter utvecklas
- 24** Nordisk baltisk avstämning
- 25** Fler svärmfångare sökes
- 26** Biodlarna reddovisar 2021
- 27** 100-åring i Nordanstig
- 29** Almanackan, Vi minns
- 30** Marknaden
- 31** Kontakt
- 32** Bibutiken

**Redaktör:** Lena Grape Lilliehorn

**E-post:** [bitidningen@biodlarna.se](mailto:bitidningen@biodlarna.se)

**Ansvarig utgivare:** Förbundsordförande Björn Dahlbäck, [bjorn.dahlback@biodlarna.se](mailto:bjorn.dahlback@biodlarna.se)

Bitidningen ges ut i 12 nummer årligen, varav två nr är dubbelnummer. Tidningen utkommer strax före aktuell månad.

**Material- och annonsinformation:** Se sidan 31.

**Nästa manusstopp:** den 1 JUNI, alltid en månad före utgivningsdag.

**Tryck:** Ljungbergs Tryckeri AB.  
Trycks på miljövänligt svenskt papper, G-Print från Arctic Paper, Grycksbo. ISSN 0006-3886



Trycksak  
3041 0116

Läs mer på: [www.biodlarna.se](http://www.biodlarna.se)

## Det våras för mångfald

**N**u växer det så det knakar, det är varmt och mina bin har varit igång i flera månader. Att följa när tiden kommer, årstider växlar och hur förutsättningar för bina förändras blir mer fascinerande för varje år.

Positivt är att det kommer uppmaningar från många håll om att stötta bin och biodling på olika sätt. Kunskapen har ökat om pollinerande insekters roll och hur viktigt det är med biologisk mångfald för att bin ska kunna hitta nektar och pollen under hela säsongen.

Att stödja biodling genom att bidra till arbete med ett mer hållbart jordbruk, mer ekologisk mat och fler naturbetesmarker och ängar ger bättre förutsättningar – inte bara för tambin utan för alla pollinerande insekter.

**Kanske börjar vi** alla förstå vikten av att bevara biologisk mångfald?

Vi är många som på olika sätt behöver bidra. Några konkreta exempel har vi fått från SVT genom den danska serien ”Ge oss naturen tillbaka”.

Förhoppningen med serien är att mångfalden av bin, blomflugor, flugor och fjärilar ska öka genom åtgärder för offentliga platser i städer och för dem som har en egen trädgård. Att ersätta kortklippta gräsmattor med ängsblommor är inte bara bra för pollinerande insekter utan kräver mindre tid för skötsel som rensning, gödsling och gräsklippning.

Aktiva politiska beslut om att låta fler ytor få mer naturlig grönska och att undvika användning av konstgödsel och kemiska bekämpningsmedel gör att förändringen går snabbare.

**På det internationella planet** är Biodlarna fortsatt aktiva i det europeiska samarbetet genom Bee-Life (<https://www.bee-life.eu>). Jag är sedan några veckor ledamot i Bee-Lifes styrelse. En aktuell fråga är att öka transparens och tillgång till statistik över användning av kemiska bekämpningsmedel inom EU.

Ett annat aktuellt område är det regelverk som rör användning av bekämpningsmedel och metoder för utvärdering av konsekvenser för pollinerande insekter av användningen. För att minska risken att kortsiktig lönsamhet påverkar lönsamhet på längre sikt, livsmedelssäkerhet och överlevnad för pollinerande insekter krävs ökad kunskap, förståelse och samarbete.

**Det börjar nog** våras för den biologiska mångfalden. Det är en förutsättning för biodling och det är än mer viktigt för övriga pollinerande insekter och hela ekosystemet.

Intresset är större i dag än tidigare och vi är fler som vet att vi är beroende av att marken används på ett sätt som gynnar biologisk mångfald, att vi är försiktiga med hur vi använder bekämpningsmedel och att vi håller våra bin friska.



**CARIN STRÖM**  
Förbundsstyrelseledamot  
[carin.strom@biodlarna.se](mailto:carin.strom@biodlarna.se)



# BIODLINGENS VÄNNER

Biodlarna har en gåvofond – Biodlingens Vänner – som medlemmar kan söka pengar från för att utveckla svensk biodling. Här är ett globalt företag som valt att stötta fonden.

## Gåva för miljön kan ge många nya möjligheter

**Det världsomspännande logistikföretaget Scan Global Logistics AB har donerat pengar till gåvofonden Biodlingens Vänner. Det miljöarbete, som bland annat Biodlarna står för, är mycket viktigt för företaget.**

Företagets hållbarhetspresentation för 2021 omfattar 80 sidor, med redovisning för hur hela verksamheten arbetar för att minska koldioxidavtrycket. Som verkamt inom transporter runt hela jorden i såväl luften, som på marken och på havet försöker man hela tiden ta nya steg mot mer miljövänliga arbetssätt.

**I Göteborg arbetar** Anne-Sofie Wetterholm som ”spindeln i nätet”, enligt henne själv. Hennes riktiga titel i företaget är ”Head of Excellence, Performance Management & Quality”, en position som förpliktigar.

– Vi tittar hela tiden på dygder, virtues, i stället för att vi arbetar med värdeord. Vi försöker hela tiden göra bättre, anpassa oss, tänka kreativt som entreprenörer och hitta på nya grejer. Varor ska från A till B, men det gäller att lösa det med hållbarheten i fokus.



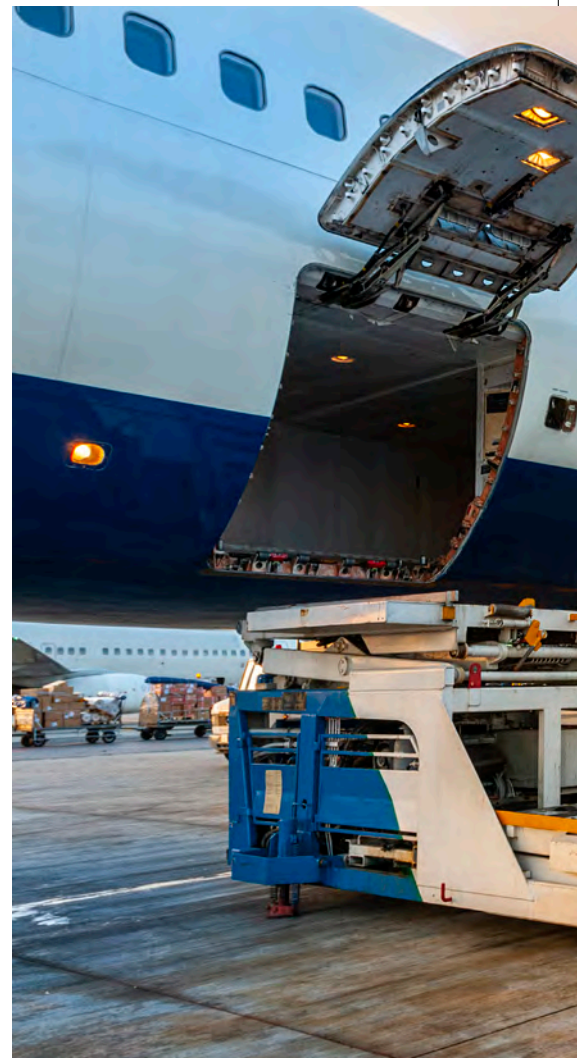
**Anne-Sofie Wetterholm har alla typer av kvalitetsfrågor på sitt bord.**

Hon berättar att kunder numera frågar och vill ha rapport om hållbarhetsarbete. Och det finns de som är beredda att betala lite mer.

– Vi tar små, små steg hela tiden. Sedan några år tar vi ut en miljöavgift av kunderna. Den använder vi delvis för att kunna förnya och förbättra internt när det gäller fordon, lokaler, terminaler.

– Men halva avgiften skänker vi också till goda ändamål. De 115 anställda i Sverige är involverade och ger förslag om vart pengarna ska gå.

– 2021 gav vi pengar till The Ocean Cleanup, som arbetar med att få bort



**SGL Group distribuerade under 2021 mer än 500 miljöprojekt som någonsin genomförts. Utöver det stöttad i Sudan och Afghanistan.**

plast ur världshaven ([oceancleanup.com](https://oceancleanup.com)).

– Det har vi fortsatt med i år. Men den här gången var det också flera som ville att vi skulle ge pengar till en organisation som arbetar med miljönytta i Sverige, i det lilla.

– Bin och pollinatörer var det som föreslogs.

**Målet inom Scan Global Logistics** är att varje enskild medarbetare ska bli mer miljömedveten, men också en mer engagerad person i sitt arbete i företaget.

– Vi vill ta fram idéer i en god anda, säger Anne-Sofie Wetterholm, och vi har möjlighet att bidra. Ledningens tanke är att delaktigheten ska tas på allvar.

– Under de senaste två-tre åren har många fler varit ute i naturen och upplevt hur viktigt och bra det är att hjälpa pollinatörer, fortsätter hon. Man har kanske också blivit mer medveten om vad som kan gå snett och är mer intresserad av att bevara vår fantastiska miljö.





miljoner doser covidvaccin från tillverkare i Europa, USA och Asien i det största vaccineringsstötade koncernens hjälp- och utvecklingsprogram (ADP) hälsoprojekt runt hela världen, särskilt

**Scan Global Logistics** Group anslöt sig tidigt till arbetet att minska utsläpp i linje med det globala 1,5-gradersmålet för att försöka dämpa jordens klimatförändring. Till det har man nu som mål att nå nollutsläpp i sin verksamhet till år 2050.

I hållbarhetsarbetet finns också ett flertal mål om att vara ett ansvarstagande bolag inom logistik, som arbetar för ökad mångfald och minskad risk för skador och säkerhetsrisker för personalen.

**Innan företaget beslutade** att skänka en del av sina miljöpengar till Sveriges Biodlares Riksförbund kontrollerades hur Biodlingens Vänner hanterar de donationer som kommer in. Men frågan ställdes även om hur pengarna kan komma till största nytta.

Den frågan är det nu upp till Biodlarnas medlemmar att föreslå sina bästa svar på. Läs mer på nästa sida om kraven på ansökningar och rapporter för projekt som beviljas pengar.

**LENA GRAPE LILLIEHORN**

## Det här är Scan Global Logistics

**Namn:** SGL Group.

**Huvudkontor:** Köpenhamn.

**Omsättning 2021:** 10 339 miljoner DKK.

**Anställda i SGLT Holding:** mer än 2 300 i hela världen.

**Kontor:** 138 kontor i 43 länder i Europa, Nordamerika, Sydamerika, Sydostasien, Australien och Stilla havsregionen.

**Kunder:** Mer än 20 000 kunder, där de tjugo största i genomsnitt stannar som kunder ungefär åtta år.

## I Sverige

**Kontor/terminaler:** Stockholm, Norrköping, Malmö, Helsingborg, Göteborg.

**Anställda i Sverige** 115 personer.

# ”Projektpengarna avstamp för helt ny utveckling”

**En av föreningarna som sökt och fått pengar för ett utvecklingsprojekt är Mölndals Biodlarförening.**

Lennart Sekander, representant för föreningens drottningodlingssektion, berättar:

– Vi sökte pengar 2018 för att göra i ordning en parningsplats för drottningodling. Vi arbetar med Buckfastbin.

– Vi sökte hjälp med kostnaden för beredning av mark i trakten av Hällesåker. Det är skogsmark som ägs av en medlem och den är lämplig för drottningodling, eftersom den är omgärdad av vatten.

– Nu behövde vi en yta i skogen där vi kan ställa fordon, men vi sökte även för att göra i ordning parningskupor och larvålar till medlemmar som vill komma igång med drottningodling. Så det gjorde vi 2019–2020.

### Lennart fortsätter:

– För oss blev fondpengarna ett avstamp för utveckling som omfattade hela föreningen. Vi har fortsatt det här arbetet och även sökt pengar från Jordbruksverket.

Han berättar att föreningen ska ha föreningsarbetsdag kommande helg. Och samma dag som vi pratar är det föredrag och workshop om drottningtillsättning på kvällen.

När Lennart själv gick med i föreningen för sju år sedan hade den 48 medlemmar. Nu är de nära hundra.



Föreningen skapade en drottningodlingsplats i skogen med körväg ända fram.



# Så här söker ni pengar till projekt

## ► Biodlingens Vänner är en intern fond inom Biodlarna med syfte att stimulera och stödja utvecklingen av svensk biodling.

Medel ur fonden ska kunna utgå för att främja biodlingen genom forskning och utvecklingsverksamhet. Medel ska kunna betalas ur fonden för lokal, regional och central verksamhet.

### FÖRVALTNING

Fondens medel ska förvaltas på ett långsiktigt och säkert sätt med så god avkastning som möjligt. Ansvarig för förvaltningen är Biodlarnas förbundsstyrelse.

Förvaltningen ska ske inom ramen för Biodlarnas balansräkning. Redovisning av fondens kapital och på vilket sätt fondmedel använts föregående år ska göras på Riksförbundsmötet.

### PRINCIPER FÖR UTDELNING

Medel kan utdelas till åtgärder som är av utvecklingskaraktär, det vill säga, de ska inte kunna betraktas som normal föreningsverksamhet, utan vara en insats utöver det vanliga.

En jämn fördelning av medel över hela landet bör eftersträvas.

Den årliga utdelningen får ske med den avkastning som fonden genererat föregående år plus max 10 procent av fondens kapital. Fondsumman får aldrig understiga 7 prisbasbelopp (värdet på prisbasbeloppet är året då utbetalning

sker). Maximalt delas ett prisbasbelopp ut per projektansökan.

### SÖKANDE

Sökande kan vara förening, distrikt och riksförbund inom Biodlarna.

Fullständigt medlemskap i Biodlarna är ett krav på samtliga sökande som aktivt deltar i genomförandet.

Ett undantag kan vara externa samarbetspartners som inte är biodlare.

### ANSÖKAN

Ansökan om medel från Biodlingens Vänner ska göras skriftligt till Biodlarnas förbundsstyrelse. Ansökan ska innehålla en beskrivning av verksamhetens mål, syfte, genomförande och förväntat resultat. Likaså ska en kostnadskalkyl bifogas, information om eventuell annan finansiering och senaste bokslut. Ansökan ska inkomma till kansliet senast 10 december varje år.

### BESLUT OM TILDELNING

Beslutet om tilldelning fattas av Biodlarnas styrelse på ordinarie styrelsemöte, senast 1 april året efter ansökan. Styrelsens beslut går inte att överklaga.

### REKVISITION AV MEDEL

Utbetalning kan ske av maximalt 25 procent av beviljat belopp vid verksamhetsstart för att få likvida medel till verksamheten.

Grundregeln är att beviljade medel rekvireras genom insändande av styrk-

ta kopior av verifikationer på faktiska kostnader för insatsens genomförande. Resterande belopp utbetalas mot redovisning. Sådan kan göras flera gånger under verksamhetstiden. Brist på kontanta medel kan ofta vara ett hinder för utvecklingsinsatser. Därför kan, efter beslut i styrelsen, ett alternativ vara att vidarebefordra obetalda fakturor på genomförda insatser direkt till fonden.

(Utdrag från hemsidan [biodlarna.se](http://biodlarna.se))

## Eller vill du kanske skänka till fonden?

Vill du skänka en gåva till biodlingsändamål, tar vi givetvis tacksamt emot detta. Pengarna går oavkortat till fonden.

Det är ofta förekommande att en gåva skänks till fonden då en biodlare gått bort och i stället för blomma till begravningsgården skänker man en peng. Ett kondoleansbrev kan då efter önskemål skickas till begravningsbyrån.

Inbetalningen görs till Biodlarnas **bankgiro 413-6149** och märks med **Biodlingens Vänner**.

Vill man skänka en gåva och vill att vi skickar kondoleansbrev, mejlar man till [ann-sofie.alfsdotter@biodlarna.se](mailto:ann-sofie.alfsdotter@biodlarna.se) och uppger vilken text som önskas på gåvobrevet, samt vart det ska skickas.

 Lindhagens 

Allt för biodling  
Välkomna till vår  
butik i Skåne!

Biredskap, vaxhantering,  
foder, glasburkar  
& gott kaffe!



**Aktuellt!**

Avläggarlåda,  
6 ramar lågnormal  
i wellplast **125 kr**

AB Lindhagens Bigårdar  
Norra Grönby, Anderslöv  
Telefon: 0410-280 95  
[www.lindhagen.se](http://www.lindhagen.se)



# Allt för biodlaren

## Stor som liten



**Töreboda-kupan**  
Vår mest sålda bikupa!



**Töreboda-kupa EPS**  
Hög kvalitet och låg vikt.



**Redskap och skyddskläder**  
för alla behov.



**Honungshantering.**  
Slungare, kärl, silar, glas.

**Vi rensar och valsar ditt vax  
och desinficerar dina ramar.  
Det har vi gjort sedan 1940-talet.  
Vi är godkända hos  
Jordbruksverket och KRAV.**

Jordbruksverket  
Regnr SE468013



KRAV-godkänt  
renseri

**Bivaxkakor**  
Cellstorlekar:  
4.9, 5.1, 5.3 mm  
och drönarvax



VAXKAKOR  
Egen  
tillverkning



**BIVAX KÖPES!**



**Etikettdispenser**  
manuell, vändbar.



**Lång slickepott för honung**  
längd 46,5 cm.



**Bibrödsskördare**



**Set med vaxmältare,**  
rostfritt kärl och termometer.



**Rostfri honungspress**



**Avläggarlåda i EPS**



**Rostfri tank med  
bottenvärmare**



**Rostfri  
honungstank**



**Honungssump,**  
dubbelmantlad med  
inbyggd värmeenhet.



**BESTÄLL NYA  
KATALOGEN!**

**BIREDSKAP**



**Dubbelmantlad  
rostfri vaxmältare**



**Impellerpump  
kompakt rostfri**



**Rostfri  
honungsrörare**



**6 hallar  
biredskap  
1300 m<sup>2</sup>**

Öppettider: Mån-Fre 09.00-16.00  
Lunchstängt: 12.30-13.30  
Stängda dagar se  
[www.biredskapsfabriken.se](http://www.biredskapsfabriken.se)



**MS Biredskapsfabriken AB**  
Töreboda  
[info@biredskapsfabriken.se](mailto:info@biredskapsfabriken.se)  
Sedan 1941  
[www.biredskapsfabriken.se](http://www.biredskapsfabriken.se)





Monica Larsson  
monica@honungsgarden.com

## Jag heter Monica Larsson.

Jag driver Honungsgården på Bjäre tillsammans med min man och arbetskamrat Lars Larsson, som är trettonde generationen på gården. Jag har bott i Sverige i 20 år. Vi har två barn.

Det är nu tio år sedan vi gick från biodling på hobbynivå till yrkesodling. Vi producerar 6 000 bidrottningar per år. Vårt mål är att gården ska leva vidare och att vi kan livnära oss på den. Det är meningen med att bo på gård, tycker jag.

Jag har gesällbrev i biodlaryrket och en yrkeshögskoleutbildning med inriktning på både yrkesbiodling och företagsekonomi. Jag är född i Rumänien och fick som tonåring arbeta med biodling hos min far.

Åsikter och fakta i texten ansvarar jag själv för.

# Vi är framme i juni månad – dags att göra avläggare

**Utökning av bisamhällen är en säkerhet för nästa års honungsproduktion, men det är också ett stort ingrepp på ett bisamhälle. Därför måste det göras i rätt tid, med rätt mängd bin och en bra odlad drottning.**

Avläggare kan man göra från början av juni till augusti, bara man respekterar vissa principer. En avläggare kan till exempel göras i början av juni med två ramar yngel och en parad drottning eller tre ramar yngel och en oparad drottning/drottningcell.

En avläggare i början av augusti behöver fyra ramar yngel och en parad drottning. Ju senare på säsongen desto fler yngelramar behövs, kort sagt.

**Oavsett vilken metod** man vill använda för att skapa en ny avläggare ska man tänka på att den inte ska sakna foder. Vanligtvis har de inte tillräcklig med flyg-

bin i förhållande till det yngel som drottningen kan producera. Det finns risk att de inte växer till som de ska och att bina blir undernärda.

Dessutom är det viktigt att ha en bra odlad drottning för att slippa problem och få en bra avläggare som blir ett bra produktionssamhälle året därpå.

Jag brukar göra hundra avläggare per år för att försäkra nästa års honungsproduktion. Det finns alltid förluster på våren som måste ersättas med nya bisamhällen. Avläggarna används också för tidigt pollineringsuppdrag till päronodling och äppleodling och sedan flyttas de till vit- och rödklöverodling.

**Det finns många** olika sätt att göra avläggare på, men jag har två favoriter som alltid fungerar: att göra drottning-avläggare eller paketbin.

Drottningavläggare liknar det naturliga beteendet hos bina när svärmen tar med sig den gamla drottningen och fodrar en ny.

Jag gör det som fort vi har puppor (kläckfärdiga celler) i slutet på maj.

Jag går in i yngelrummet och tar en ram med täckt yngel och ramen med drottningen och sätter den i en ny låda. Sedan flyttar jag den till en avläggarebigård och fodrar omedelbart. En sådan avläggare behöver foder eftersom den har förlorat flygbin. Den kan inte klara sig på egen hand, även om det är drag.

Alla avläggare behöver fodras, deras uppgift är att växa och bygga upp bistryka före invintring.

Dagen efter hänger jag en kläckfärdig cell (1-2 dagar innan den kläcks) i modersamhället. Både modersamhället och





Avläggarebigården har plats för ungefär 70 samhällen. Det här är från nu i vår, 2022.

Foto: MONICA LARSSON



Det är viktigt att fodra avläggare, här med flytande foder.



Här används foderdeg och proteindeg till avläggaren.



# ”Paketbin kan man göra hela säsongen”



I den gula behållaren ligger drottningen och bina kan äta av foderdegen genom gallret.

- avläggaren blir då dugliga till invintring. Den gamla drottningen i avläggaren byter jag på hösten.

**Paketbin kan man** göra hela säsongen, från det att de första parade drottningarna kommer fram tills det är dags för invintring.

De tidiga paketbina gör jag i samband med skattning.

Jag skakar bin i en multibox och väger upp ca 1,5 kg bin. Samtidigt hänger en nyparad drottning i multiboxen. Jag ställer paketbina på en mörk och sval plats och väntar två dygn.

Under tiden sprayar jag med vatten och ger foderdeg ovanpå boxen en gång per dag. Bina äter själva igenom galler.

Efter två dagar, på kvällen, skakar jag bina i en ny låda och öppnar samtidigt för drottningen och fodrar omedelbart

med flytande foder och proteinfoder.

Paketbin är det bästa sättet att skapa nya bisamhällen. Den etablerar sig fort, har nytt vax i kupan och minimalt med kvalster.

Jag gör även paketbin i början av augusti vid slutskattning med 3 kg bin och använder de gamla bina för att skapa nya bisamhällen.

**Man ska inte** tillåta att avläggare eller bisamhällen ska dra fram egna ”drottningar”.

När man tar bort drottningen börjar bina dra upp nödceller som är olämpliga för drottninguppfödning. Oftast använder de för gamla larver, som redan är arbetsbilarver. De kan inte utvecklas till bra drottningar. De kan se ut som drottningar, men är inte fullutvecklade.

Den äldsta larven kryper ut först och

tar bort alla andra celler. Den ”drottningen” kan flyga och para sig, för att sedan lägga några ägg. Men eftersom hon är oduglig vill bina byta henne till en annan. Oftast hittar man henne död på botten, medan bina återigen försöker att dra fram en ny genom att dra upp nya nödceller. Det blir en ond cirkel.

En sådan drottning – om hon överlever – kan inte lägga så många ägg som hon borde. Hon är inte fullt utvecklad och kan inte sprida tillräckligt med feromoner. Resultatet blir att samhället blir aggressivt och bara problem för biodlaren med utebliven honungsskörd, ilska bina eller puckelsamhälle.

Lycka till med avläggaren!

.....

Nästa gång ska jag skriva om skattning och slungning.

**MONICA LARSSON**



Fantastisk!! underhållsfri lågnormal skattlåda i helgjuten Pouleretanplast I ett enda stycke, för lågnormal ramarmed låg vikt 1,5 kg, fast grepp, släta ytor lätta att rengöra minimalt bikross. ingjutna rambärarlistor bra isolerings-förmåga

**Pris 375 kronor styck**

Mejla [08knivsta@gmail.com](mailto:08knivsta@gmail.com) / tel: 076 766 91 95

med över 40 år i branschen



Hullaryd, Aneby



Modernt Vaxrenseri med full utrustning. Samtliga Bimaterial till försäljning.

info@davidssonsbimaterial.com  
Telefon 070-561 85 63





Vi skakar ned bina från multiboxen till kupan...



... och här har de landat i sitt nya samhälle.



Så här ser paketbina ut efter en och en halv vecka.

## Ny Biredskapsbutik

utanför Vingåker

återförsäljare för

Töreboda Biredskap och LP:s Biodling

Kontakt:

Niklas Larsson  
070-5295027

[vmbiredskap.se](http://vmbiredskap.se)

[info@vmbiredskap.se](mailto:info@vmbiredskap.se)

Öppet:

ons 13.00-18.00  
tor 13.00-18.00  
lör 10.00-13.00

Har du koll på dina bin?



**beezum**  
[www.beezum.online](http://www.beezum.online)



# FORSKNING

Kan du tänka dig att hålla ett bi i din hand och så sätta en mikroduct lim mellan vingarna på den? Sedan med hjälp av pincett placera ett mikrochip på 1 x 1 mm där? Och så göra om samma sak 2 999 gånger?

## Många nya rön i projekt

**EU-projektet "Bistånd till nordiska bin – unik resurs för framtidens ekosystem" närmar sig sitt slut. Forskare från Högskolan i Skövde har med hjälp av sändare på bin kunnat följa och jämföra binas beteenden och med hjälp av bland annat kupvågar studerat vintervikten i bikupor med koppling till påverkan från klimatförändringar.**

Delar av deras resultat presenteras den 31 maj–2 juni i samband med en internationell konferens på Nordens Ark.

Under tre år har EU-projektet om det nordiska biet och dess underarter pågått. Det är ett svensk-norskt samarbete mellan Stiftelsen Nordens Ark, Norges Birøkerlag, Umeå universitet, Göteborgs universitet och Högskolan i Skövde. Projektet fick 2,5 miljoner kronor i forskningsmedel från Interreg (Sverige-Norge europeiska regionala utvecklingsfonden).

**Från Högskolan i Skövde** är det Sonja Leidenberger och Niclas Norrström, båda lektorer i biovetenskap, som arbetat med forskningen kring bin.

De båda har bland annat tittat på hur det inhemska nordiska biet anpassat sig till olika klimatförändringar, exempelvis torrare somrar och mildare vintrar. I försöket ingick bin av alla underarter; *carnica*, *mellifera* och *ligustica*, samt Buckfast.

– Vi ville ta fram forskningsunderlag för hur de olika underarterna har anpassat sig till vårt klimat, säger hon.

**De satte upp** tre bigårdar med 16 ku-



Sonja Leidenberger.



Niclas Norrström.

por i varje 2019, en i Uddevalla, en på Nordens Ark och en vid polcirkeln, vid Juoksengi nära Torne älv. Den sista bigården står på en av de mest nordliga platserna där man kan odla bin i Sverige. Där är biodlarsäsongen väldigt kort, från slutet av maj och till invintring i augusti.

– Det är fascinerande att man kan ha bin där, säger Sonja Leidenberger. Vi hade också två bigårdar med 24 bikupor i Norge, eftersom Norges Birøkerlag också varit med i projektet. Bigårdarna ligger i Hernes och i Disenä.

– Den första serien av data fokuserade på vinterdata, fortsätter hon. Den första vintern var ovanligt varm, 3–4 grader varmare än normalt. Vi kunde se att vinterförbrukningen av foder hos alla bin låg ungefär runt 9 kg, liknande den förbrukning man har på kontinenten. Vi fick också ett viselöst samhälle som förlorat sin drottning. Samhället klarade vintern, men hade en jättestor förbrukning. De var rastlösa och satt inte i vinterklot. Det var intressant att de förbrukade 12 kg, mycket mer än de andra.

**Ett annat intressant** rön bland de mätdata som Sonja och Niclas har är att bina, trots att kuporna aldrig öppnades vintertid, var mer aktiva de dagar som det var sol eller starkt ljus ute.

– Det kom ju kanske in lite ljus via flustret och det kanske räcker för att de ska få den signalen, berättar Niclas.

Systemen i kuporna hade inte ljusmätare, utan man använde SMHI:s ljusdata kring molnighet och daglängd.

– **När det** gäller vikt ställde vi upp ett vågsystem, som kollade var femte minut hur vikten i varje kupa förändrade sig. Där fanns också en väderstation, som samlade in data om vindhastighet, vindriktning, temperatur och nederbörd.

– Det här är ju bikupor som står där året om och upplever klimatet, förklarar Niclas Norrström.

– Intressant är att vi såg att när det är högre temperatur förbrukar de mer energi, fortsätter han. Det var inte det vi trott, utan tvärt om. När det är varmt ute på





**Den vintriga bigården i Uddevalla under projektet. Första året var det en betydligt varmare vinter än vanligt, mer likt klimatet på kontinenten. De båda följande åren var kallare och liknade mer det normala i Sverige.**

Foto: SONJA LEIDENBERGER

vintern, då tar metabolismen som omvandlar energi till värme hänsyn till temperaturen. Bina fungerar bättre när det är varmare. När det blir kallt går de ned lägre och lägre i metabolism, där enzym och allt i bikroppen fungerar långsammare. De förbränner mindre och blir slöa. När det blir varmare får de mer fart på alla kemiska reaktioner och då förbrukar de mer.

Under försöket var det 7 grader kallt som lägst, säger Niclas. Många dygn låg temperaturen över noll.

De kunde i försöket se att *Apis mellifera mellifera* hade lite långsammare foderförbrukning än övriga bin.

– Som att de har en lite mer konservativ metabolism, säger Sonja Leidenberger.

– Eller resursförbrukningsstrategi, inflikar Niclas Norrström. Eller andra anpassningar, som gör att de inte behöver förbruka lika mycket som de andra. De kan ha lite mer hår på benen, som kanske isolerar lite mer.

**Hösten 2019 räknade** man även antalet varroakvalster i kuporna.

– Vi kunde inte se någon korrelation med foderförbrukning, mer än för ett *Apis mellifera mellifera*-samhälle som stack ut rejält. Linjerna kommer från Umeå-trakten, som var fritt från *Varroa destructor* till 2019.

– Bina blev stressade av den första kontakten med varroa, berättar Sonja Leidenberger, så samhället hade signifikant hö-

gre varrootal jämfört med de övriga. I det samhället fanns 500 kvalster, medan de andra låg strax under 100. Men vi såg inte en större förbrukning när det gäller vinterfodret.

**Ett särskilt stort** arbete gjordes under hela projekttiden med att förse tusentals bin, i bisamhällen i både norra och södra Sverige, med små chip. Under två säsonger har de följt binas flygaktiviteter, livslängd och övervintring för att kartlägga binas olika egenskaper. All insamlad data – och det är MYCKET – sammanställs nu och analyseras.

Sonja och Niclas taggade 30 bin per samhälle i alla bigårdarna med litet chip på ryggen. Tekniken kallas ”radio frequency identification”. I flustrets ingång satt en liten räknare, som avläste varje chipnummer vid varje passage.

– Vi har nu enorma datamängder att analysera. Vi taggade alltid gråbi, så vi kan också se hela deras livslängd. När flyger de för första gången, hur länge lever de? De som vi taggade i september kunde vi fånga året därpå, så de levde fortfarande efter åtta månader. De som föds på våren förbrukas mycket snabbare.

Sonja berättar att hon nyligen satt ute hemma med familjen när ett litet taggat bi landade på hennes arm. Ett bi som hon faktiskt kan ha hållit i tidigare.

– Jag fick sådana här känslor som ”hoppas att det går bra för dig, lilla vän”, säger hon med ett skratt.



**Chipet mäter 1 x 1 mm och sitter mellan vingarna. Det väger mindre än pollen-kornen som bina bär med sig.**

Foto: SONJA LEIDENBERGER

**Sonja och Niclas** har även registrerat mängden honung i kuporna, samt noterat vattenhalt och vilka växter bina drar på. Även kvaliteten kollades, men data i den här delen av projektet är inte färdig-analyserade.

– 2020 uppmätte vi att ett *mellifera*-samhälle drog in otroliga mängder pollen, nära 5 kg på 24 timmar under sensommaren. Imponerande! säger Sonja Leidenberger.

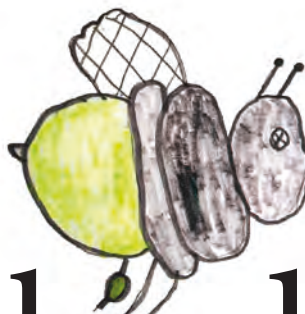
**Två dagar av** konferensen på Nordens Ark är öppna och går att följa digitalt utan kostnad. Tredje dagen ordnas besök på Väderöarna för deltagarna på plats.

Föreläsningarna 31 maj–1 juni går att anmäla sig till senast 25 maj via länken:

<https://forms.gle/vhxPSXG2NpE2yy2G8>

Bitidningen kommer säkert att återkomma till fler rön från det här projektet, i takt med att de är klara för redovisning.

**LENA GRAPE LILLIEHORN**



# Rita bin och biodlare

**Passa på att rita fina bin och biodlare i sommar! Här kommer en utmaning för alla unga konstnärer, som vill visa upp sina fina teckningar för Biodlarnas medlemmar.**

Sommarutmaningen är öppen för alla barn till och med 10 års ålder.

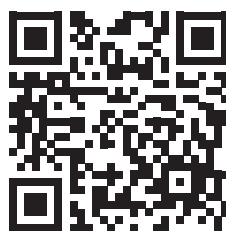
Ta en bild av eller scanna konstverket och ladda upp på Biodlarnas sida via en länk på startsidan på [biodlarna.se](http://biodlarna.se).

Fyll i formuläret där och ladda upp teckningen, så deltar den i utlottningen av fem fluffiga gosedjursbin. En teckning per deltagande barn. Sista datum för att delta är den 1 augusti.

Här nedan är en QR-kod till uppladdningsformuläret, så kommer ni direkt dit.

Ett urval av de inskickade teckningarna publiceras i Bitidningen i september, då också utlottningen av gosebin sker.

Ha det så roligt i sommar!



QR-kod



Här har Tilde Jacobsson, 8 år, ritat ett bi som flyger till en blå blomma för att hämta nektar. Biet har också pollen med sig på benet.



**LP's Biodling AB**  
Av Biodlare För Biodlare

## VI HAR ALLT TILL DIN BIODLING!

Glöm inte att kika på våra nyinkomna produkter från Swienty!



- SERVICE • KVALITET
- KUNSKAP • OMTANKE



DET SJÄLVKLARA VALET FÖR BIODLARE I SVERIGE.

Vi har gott om övervintrade avläggare i format LN! passa på att beställa på våran webbshopp!



@lpsbiodling LP's Biodling

0533-631 11

SHOP@LPSBIODLING.SE

**BUTIKENS ÖPPETTIDER:**  
MÅN-TORS: 9-15.30  
FRE: 9-13.30  
FRUKOSTSTÄNGT: 10-10:30  
LUNCHSTÄNGT  
MÅN-TORS: 13-13:30

**TELEFONTIDER:**  
MÅN-FRE: 8-14.30  
FRUKOSTSTÄNGT: 10-10:30  
LUNCHSTÄNGT: 13-13:30

[WWW.LPSBIODLING.SE](http://WWW.LPSBIODLING.SE)



# Torktålliga växter i juni

På en torr plats i söderläge kan det kännas svårt att få växter att trivas. Men det finns växter som älskar dessa lägen, utan att kräva regelbunden vattning! Här kommer tips på solälskande växter som uppskattas av både bin och andra pollinerare.



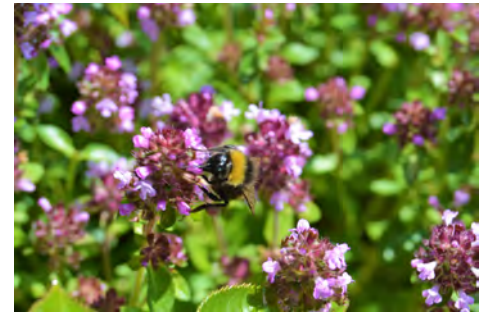
## BLÅELD

Tvååring som växer vilt på soliga, sandiga marker. Frösår sig rikligt. Får höga stjäklar med en mängd starkt blå blommor med bra nektar- och pollenvärde.



## AUBRIETA (AUBRIETIA/AUBRETIA)

Vacker marktäckare som blommar rikligt under maj-juni. Gör sig fint i murar och stenpartier. Den är vintergrön och blommorna har högt nektar- och pollenvärde.



## BACKTIMJAN

Bildar låga grågröna mattor med rik blomning under juni-juli. Fin i murar och i framkant på rabatter. Doftande blad, som förblir gröna över vintern.

## GUL FETKNOPP

Låg lättodlad perenn som översållas med gula små blommor. Bildar täta mattor. Blommorna har bra nektar- och pollenvärden och uppskattas av bland annat fjärilar och bin.

JOHANNA SVENSSON

Friska, starka bin ger glada biodlare

[www.lustgarden.biz](http://www.lustgarden.biz)

**Drivfodring**

**Fondabee fruc**  
marknadens mjukaste foderdeg

**Invertbee flytande foder**  
prova smidig, kladdfri drivfodring med Belgosucs foderpåse

**Rent i kupan före säsong**

Medlet stimulerar binas städbeteende

Kan användas året om

**BEEVITAL HIVE CLEAN**

Ingredienser: vatten, sackaros, citronsyra, oxalsyra, myrsyra, propolis-extrakt och etenska oljor

Aven för ekologisk biodling

Ofarlig för bin, honung och människa

**Kicka igång dina samhällen!**

**CANDIPOLLINE® GOLD**

Foderdeg med steriliserat bipollen

påse på ½ kg eller 1 kg

**Bästa pollenfällan?**

**Sundance**

Lustgårdens biodling tel 035-17 55 90

SKANDINAVIA

Specialanpassat foder till avläggare och drottningodling!

Både till avläggare och drottningodling är ett tillskott av flytande foder tillsammans med protein av stor betydelse. Vi föreslår **ApiTotal** eller **ApiNectar Plus** i kombination med **Super Protein Pattie**.

12,5%  
PROTEIN

Du hittar alla våra produkter på [www.dulcofructskandinavia.se](http://www.dulcofructskandinavia.se)

Allt bifoder och tillskott som dina bin behöver samlat på en plats!

Dulcofruct Skandinavia, Förslövsvägen 131, 266 98 Hjärnarp  
dulcofructskandinavia@gmail.com • 070 2061994



# BIBUTIKEN

BESÖK BIBUTIKEN.BIIDLARNA.SE FÖR  
ATT SE HELA SORTIMENTET



# Sommar från Bibu

10-pack

**99:-**

Ord.styckpris: 15:-



Frågesport

**59:-**

Ord.pris:  
69:-



# Elin's bin

OM BIIDLING,  
HONUNG,  
BIWAX OCH  
BUSINESS

Elin Iderström

Elin's Bin

**219:-**

Ord.pris:  
259:-



Barnbok  
+pussel

**fr. 129:-**

gäller alla  
barnböcker



Köp valfri  
barnbok  
- pussel på  
köpet

**BESTÄLL SENAST 26 JUNI FÖR LEVERANS FÖRE SEMESTERN**

Erbjudandena gäller så långt lagret räcker.  
Kampanjer gäller t.o.m 31/6-22



Beställ på [www.biodlarna.se](http://www.biodlarna.se)  
Alla priser är exklusive frakt.



# partips butik



Handbok

**89:-**

Ord.pris: 99:-



Gosedjur

från **99:-**

Ord.pris icke medlem  
149:-

## Kramvänligt bi

Ett kramvänligt bi som också är miljövänligt. Allt i mjukdjurs-biet är material från pantade flaskor. Biet är CE-märkt och fri från farliga kemikalier. Finns i två storlekar - 20 cm - 99 kr och 30 cm - 149 kr

**Fri Frakt**

Picknickset

**499:-**

Ord.pris:  
683 kr (167:- frakt)



Armband

**149:-**

Ord.pris:  
199:-



SVENSKES BIDLARES RIKSFÖRBUND  
**BIODLARN**



[bjorn.gustavsson@jordbruksverket.se](mailto:bjorn.gustavsson@jordbruksverket.se)

# Ett nytt uppslagsverk

Efter cirka två års arbete med insamling av uppgifter och referenser är nu sammanställningen "Blommor för bin" färdig.

Den innehåller inte mindre än 528 olika örter, med bland annat uppgift om attraktionsförmåga på honungsbin, humlor och solitärbin.

Målsättningen med arbetet har varit att inrymma så många örter som möjligt i själva sammanställningen. Den ska mer ses som ett uppslagsverk än skönläsning med vackra bilder. Det finns en del litteratur om biväxter både i bokform och på nätet, men den är ofta knapphändig och innehåller inte så många arter.

Sammanställningen består av en inledningstext om biväxter. Därefter följer tre tabeller där den första anger attraktionsförmågan, den andra beskriver detaljer om växtens kapacitet beträffande pollen och nektar, medan den tredje tabellen återger pollenets proteinvärde.

För varje art beskrivs blomningstiden med begrepp som vår, försommar, högsommar etc. i stället för angivelse av blomningstiden i månader. Detta på grund av att blomningstiden varierar mycket i vårt avlånga land.

Vidare klassificeras arterna beroende på hur betydelsefulla de är med fokus på honungsbin. Klassificeringen eller betygssättningen består av en skala från 0 till 4. Värdet 0 betyder att växten inte utsöndrar nektar eller pollen. En 4: a däremot används för växter som kan ge stora mängder nektar eller pollen och på så sätt under gynnsamma förhållanden bidra till stora honungsskördar eller gott välbefinnande av bina.

Vilda bin som humlor och solitärbin ingår även för vissa arter i sammanställ-



Bild 1. Framsidan av sammanställningen som ligger på Jordbruksverkets webbplats. <https://webbutiken.jordbruksverket.se>

ningen. En växtart kan till exempel vara mycket intressant för solitärbin, men ha lågt attraktionsvärde för honungsbin. Långtungade humlor föredrar djupa blommor där de har en konkurrensfördel framför grunda som kan besökas av de flesta pollinatörer.

I den utökade tabellen finns uppgifter om potentiell skörd per hektar av olika växtarter. Det är en teoretiskt beräknad skörd av honung vid massförekomst och gynnsamma betingelser vilken baseras på nektarproduktion från blommorna kopplat till sockerinnehållet i nektarn.

Av vissa arter lämnas även uppgift om när på dagen blomman avger optimalt med nektar/pollen och även vid vilken temperatur.

Flera goda nektar- och pollenleverantörer är också klassade som främmande invasiva arter i Sverige och det finns även angivet i de fall de förekommer.

Denna sammanställning om växter för bin bör inte betraktas som rekommendation vid anläggning och nyplantering utan bör mer ses som en katalog eller databas över de vanligaste växternas nektar- och pollenkapacitet i naturen, i jordbruket eller i våra trädgårdar.

Lägg märke till att denna sammanställning endast omfattar ett- och fleråriga örter. Vedartade växter som buskar och träd ingår ej. Om förutsättningar ges kommer jag även att skapa en sådan i framtiden.

Om du vill gå in och läsa växksammanställningen så finns den på Jordbruksverket under webbutiken.

Där kan du utan kostnad ladda ner tabellerna:

<https://webbutiken.jordbruksverket.se>

BJÖRN GUSTAVSSON

## Teckenförklaring blomningstid och attraktionskraft

Förkortningar		Förkortningar	
tv	tidig vår	4	utmärkt värde
v	vår	3	högt värde
fs	försommar	2	måttligt värde
hs	högsommar	1	lågt värde
ss	sensommar	0	saknar betydelse
h	höst	-	saknar värde
		*	litet värde
i.u.	ingen uppgift	**	måttligt värde
		***	stort värde



Tabell 1. Smakprov från tabellen som beskriver 528 arter/släkten med avseende på blomningstid, värde som nektar- och pollenleverantör för honungsbin. Därutöver finns uppgifter om artens värde för humlor och solitärbin.

Art		Blomningstid	Värde som honungsbiväxt		Värde för humlor		Värde för solitärbin	Invasiva arter
Vetenskapliga namn	Svenska namn		nektar	pollen	korttungade	långtungade		
<i>Verbesina alternifolia</i>	vingstam (gult järngräs)	ss-h	2	1	*	*	*	
<i>Veronica longifolia</i>	strandveronika	hs-ss	3	2	***	***	**	
<i>Veronica officinalis</i>	ärenpris	fs-hs	2	1	***	***	**	
<i>Veronica persica</i>	trädgårdsveronika	fs-ss	2	2	***	***	**	Ja
<i>Veronica spicata</i>	axveronika	hs-ss	2	2	***	***	**	
<i>Veronica teucrium</i>	praktveronika	fs-ss	3	2	***	***	**	
<i>Vicia cracca</i>	kråkvicker	fs-ss	3	1	***	***	**	
<i>Vicia faba</i>	åkerböna (bondböna)	hs	2	2	***	***	***	
<i>Vicia sativa</i>	fodervicker	fs-ss	2	1	***	***	**	
<i>Vicia sepium</i>	häckvicker	fs-ss	2	1	***	***	**	
<i>Vicia villosa</i>	luddvicker	fs-hs	2	1	***	***	**	
<i>Vincetoxum hinduriana</i>	tulkört	hs-ss	2	1	i.u.	i.u.	i.u.	
<i>Viola canina</i>	ängsviol	v-fs	1	1	i.u.	i.u.	i.u.	
<i>Viola odorata</i>	luktviol	tv-v	1	1	*	*	*	
<i>Viola tricolor</i>	stymorsviol	tv-v	1	1	i.u.	i.u.	i.u.	
<i>Viscaria vulgaris</i>	tjärblomster	fs-hs	2	1	i.u.	i.u.	i.u.	

Tabell 2. Smakprov från tabellen som beskriver 299 arter/släkten med avseende på pollenfärg, potentiell honungs- och pollenskörd, nektarutsöndringskapacitet, nektarns sockerhalt och tidpunkt respektive optimal temperatur för artens nektarutsöndring.

Art		Pollenets färg	Potentiell honungsskörd	Potentiell pollenskörd	Nektarutsöndring		Nektarns sockervärde	Optimal tidpunkt/optimal temperatur
Vetenskapliga namn	Svenska namn				kg/hektar	kg/hektar		
<i>Digitalis purpurea</i>	fingerborgsblomma	grågul	180-200	10-30	1,8-10	i.u.	i.u.	i.u.
<i>Dipdacus sativus</i>	vävarcarda	gräddvit	300	300	0,07-0,88	i.u.	25-70	i.u.
<i>Dipsacus fullonum</i>	kardvädd	rosa	300-400	250	0,2-0,9	i.u.	30-70	i.u.
<i>Dracocephalum moldavica</i>	turkisk drakblomma	vit	200-490 (650)	i.u.	0,7-0,9	i.u.	36-62	12:00-14:00
<i>Echinacea purpurea</i>	röd solhatt	gul	190	100	0,3-0,6	i.u.	40-70	i.u.
<i>Echinocystis lobata</i>	taggreva	i.u.	190	i.u.	i.u.	i.u.	i.u.	i.u.
<i>Echinops exaltatus</i>	grå bolltistel	gräddvit	150-500	ca 100	0,9-6,5	i.u.	30-70	i.u.
<i>Echinops ritro</i>	blå bolltistel	grönt gräddvit	470	60	4-5,5	i.u.	30-70	i.u.
<i>Echinops ritro ssp. ruthenicus</i>	rutensk bolltistel	i.u.	220	i.u.	1,2-3,3	i.u.	i.u.	i.u.



# Utbildning i honungsbedömning

**I Jönköpings biodlardistrikt genomfördes i april och maj de första utbildningsdagarna för biodlarföreningarnas honungsbedömningskommittéer med pengar från NPB**

Ett nytt honungsbedömningsreglemente introducerades under 2020, där alla minuspoäng var borttagna och ersatta av skalor.

**Har man en** egenhanterad honung från kupa till burk och biodlaren har kontroll över hela processen, har gjort sin Bihuse-syn, förpackat honungen i representativ förpackning, uppfyller kriterier för färg, doft, renhet, smak och vattenhalt, får man en godkänd honungsbedömning.

Efter godkänd bedömning har biodlaren möjlighet att köpa SBR-etiketter med slingan i olika utförande, både för burk eller lock. Locketiketten finns nu även transparent, för kombination med egen burketikett.

**Vi gick igenom** lagar och förordningar som ligger till grund för bedömningen.

Livsmedelslagstiftningen gäller för alla, redan vid första burken som ges bort eller säljs. Honung är ett säkert livsmedel om vi har kunskap och hanterar det varmsamt.

Honungsbedömarna fick arbeta i grupper och genomförde en bedömning som redovisades och jämfördes med varandra. Utfallet blev en rätt samstämmig bedömning, med små variationer.



**I Jönköping möttes 40 deltagare från tolv föreningar. Hela honungsbedömningskommittéer, tre-fyra bedömare från varje förening var med, både gamla kunniga och nyinvalda i grupperna.**

Varje lokalförening är skyldig att hålla honungsbedömning för medlemmarna som så önskar. Honungskommittén väljs på föreningens årsmötet. Kommittén ska bestå av minst tre kunniga honungsbedömare.

**Vi ser fram** emot en bra honungssäsong och många bedömningstillfällen ute i föreningarna, en av höjdpunkterna i föreringsprogrammen.

Efter utbildningsdagarna i Jönköpingsdistriktet i april har även föreningarna i



Göteborgs och Bohuslans distrikt utbildats under maj.

Det är ännu inte bestämt när och var som utbildningsdagarna fortsätter.

**ELISABETH WILHELMSSON**  
Kommittén för kvalitetsfrågor

**Adolfsborgs**  
Sveriges närmaste Biredskapsbutik

[www.adolfsborgs.nu](http://www.adolfsborgs.nu)  
Vi finns 1,2 mil norr om Enköping

**Elitdrottningar & Bruksdrottningar**  
av Buckfast

Österlenhonung  
Buckfast -H.A.L.  
[www.osterlenhonung.se](http://www.osterlenhonung.se)

Beställ på hemsidan  
[osterlenhonung.se](http://osterlenhonung.se)  
V25-36 har vi drottningar.  
Håkan Albrektsson





# Joel Svenssons Vaxfabrik

www.joelvax.se | 0431-430055 | info@joelvax.se

Klippanvägen 905 | 266 94 Munka-Ljungby

## FLEXIKUPAN PREMIUM



### Flexilåda premium,

Formgjutna plastkanter samt inbyggd rambärlast. Formgjutna plastkanter innebär ännu bättre hållbarhet när man använder kupkniven mellan lådorna. Rambärlasten förenklar arbetet i kupan så att inte bina kan kitta fast ramarna samt ger plats för bigång som minskar risken för att klämma bina. Nya greppvänliga handtag.

### Flexikupan, komplett - PREMIUM

- » 1 st botten, nr. 10E
- » 2 st lådor, nr. 10BP
- » 1 st tak, nr. 10A



### Flexikupan, komplett + - PREMIUM

- » 1 st botten, nr. 10E
- » 2 st lådor, nr. 10BP
- » 1 st tak, nr. 10A
- » 20 st trådade ramar, nr. 34
- » 1 st spärrgaller, nr. 16N
- » 1 st täcksiva, nr. 44C

PRIS

PRIS

11 Flexikupan, komplett PREMIUM 1 590 kr

11-KOMP Flexikupan, komplett + PREMIUM 1 990 kr

## NY SLUNGA TILL SÄSONGEN?



PRIS

136MLH4 Honungsslunga, 4-r Lågnormal, Självvänderande 21 900 kr

136MH4 Honungsslunga, 4-r Dadant, Självvänderande 23 400 kr



PRIS

134LM Honungsslunga, 4-r Lågnormal, motordriven 6 650 kr

134LDM Honungsslunga, 4-r Dadant, motordriven 6 750 kr

PRIS INKL. MOMS

MÅNADENS  
ERBJUDANDE JUNI



REFRAKTOMETER, 156G  
Nettopris: 435 :-

# SÅ GÖR VI

## Ydrebygdens biodlare utvecklar bigården i Sund

**En drygt 100-årig förening går projektvägen för att fortsätta att utvecklas och väcka intresse för biodling. 60 000 kronor har gått till bland annat skyddsutrustning till vuxna och barn, visningskupa och vaxsmältare.**

Ydrebygdens biodlarförening har sin bigård på Sunds kyrkas mark och hyser in material i en del av de gamla kyrkstallarna. Läget är bra, mitt i den östgötska glesbygdskommunen. De som bor längst bort har ett par mil att köra förutom de som bor i grannkommunerna Kinda och Tranås, de får lägga ytterligare mil på resan.

**Den lilla föreningen** har känt av intresset att börja med biodling. Sedan några år har den anrika föreningen mellan 40 och 45 medlemmar.

– Tyvärr har vi inte kunnat ha någon nybörjarkurs varken 2020 eller 2021. Nu tar vi nya tag för 2022, berättar ordföranden Sven-Erik Tälth.

2021 erbjöds intresserade nybörjare att komma med på biträffarna och vara med i skötseln av föreningens tre samhällen för att tillfredsställa nyfikenheten.

Biträffarna hålls varannan tisdagskväll säsongen ut. Vanliga år brukar varannan träff vara hemma hos någon föreningsmedlem. Det är uppskattat att få se hur andra har ordnat det. Våren 2022 kommer det erbjudas nybörjarkurs tillsammans med studieförbundet Vuxenskolan.

**En av de ansvariga** för den gemensamma föreningsbigården är Mikael Karlsson. Vid årets första uteträff i maj brukar Mikael informera om läget och vad som ska göras i samhällena denna kväll.

– Vi inspekterar samhällena i mitten av april och den här gången var det inga problem. I fjol upptäckte vi att det var

svält i två av dem. Alla tre samhällena fick extra foder och på så vis klarade de sig.

En sanning som varje biodlare har upptäckt som en viktig del i omhändertagandet av sina honungsbin.

**Föreningen har köpt** in skyddskläder och handskar som nybörjare kan låna vid besök i bigården. Det är dyrt att köpa utrustning, särskilt om man mera är nyfiken och känner sig osäker på införskaffandet av egna bin. Med en sådan service hjälper Ydrebygdens biodlarförening till att väcka intresse hos gamla och nya Ydrebor för bin, pollinering och att hjälpa honungsbin och vildbin med rätt växter ute i markerna och hemma i trädgårdarna. Låneutrustningen kan också motverka smittspridning av bisjukdomar. Kläderna används i Sund men ingen annanstans.

Nybörjaren Annika Petersson följde säsongen 2021 de tre gemensamma kuporna. Den här gången blev det arbete med drönarramar, spärrgaller, skattlådor och nya ramar.

– Jag fick hem mina bin nyligen och det är bra att få vara med och se och lära, sade hon. Även om hon allra helst hade gått en riktig nybörjarkurs. Våren 2022 öppnar sig möjligheten.

**Föreningen har de** senaste åren sökt pengar för fyra olika projekt. De olika projekten har varit visningskupa, inköp av skyddsutrustning för både vuxna och barn och elverk. Det finns ingen indragen el i kyrkstallarna. De senaste är vaxsmältare, vaxgutare och vaxpräglare. Pengarna har kommit från den lokala banken Kinda-Ydre sparbank. Föreningar och organisationer erbjuds årligen att söka pengar för projekt som ska öka bygdens attraktionskraft. Föreningen har också fått pengar från Sommenbygd-Vätter-



Samarbete i tillsynen av de gemensamma samhällena

strand – ett kommunsamarbete för landsbygdsutveckling mellan sjöarna Sommen och Vättern. Cirka 60 000 kronor har föreningen erhållit via projekten. Till det ska läggas allt ideellt arbete som svarar mot projektpengen.

– Sedan några år har vi träffat eleverna som går i årskurs två på lågstadiet. Det har varit ett bra sätt att inspirera och intressera barn för binas viktiga arbete.

– Till klassträffarna har vi med visningskupan så barnen får titta på bina och de har alltid ställt jättemycket frågor om dem. Vi har också brukat ha honungsprovning av en sommar- och en höst-honung, berättade Sven-Erik Tälth.

**Visningskupan används också** vid andra publika evenemang. Bättre publikmagnet finns inte och det leder till intressanta diskussioner med allmänheten vid Biets dag eller på marknader i bygden.

Styrelseledamoten Peter Lundin Johansson tog initiativet till att söka pengar för vaxhantering.

– Vi har haft utbrott av amerikansk yngelröta häromkring. Dessutom kommer det rapporter om att vax har blivit uppblandat med paraffin. Vi ser det här som en möjlighet att erbjuda medlemmarna att sköta allt på hemmaplan. Att det blir cirkulär vaxskötsel i Ydre.

**ANN SOFIE FREDRIKSSON**  
Text och bild





Iena i bigården hos Ydrebygdens biodlarförening.



Kinda-Ydre sparbank bidrog med pengar till vaxsmältare och elverk. Föreningens ordförande Sven-Erik Tälth och ledamoten Peter Lundin Johansson är nöjda.



Finns det några varroakvalster? Kjell Pettersson vill ha svar.

Varje vår får andraklassarna i Ydres två grundskolor besök av föreningen. Här letar Gillis och Ludvig efter drottningen.

Foto: PRIVAT

**Allt för din  
biodling**  
Butik och lager  
utanför Falköping  
Välkommen!



Honung & Grönt

Återförsäljare för  
LP:s Biodling AB

**Med Service i Focus!**  
Under lågsäsong har vi "Ringöppet"  
**070-6036138**  
[honungogront.se](http://honungogront.se)



**Orrhaga Biredskap AB**  
Havravik, Eksjö



**Samtliga bimaternal och bifoder till försäljning.  
Modernt ramtvätter och vaxrenseri.**

Fredagar 9-17 Lunchstängt 12-13  
Lördagar 9-13 Röda dagar stängt  
övrig tid enl överenskommelse  
Kontakt: Göran 070-601 46 41



# INTERNATIONELLT

## Nordisk baltiska birådet på årsträff

**Varje år träffas forskare, rådgivare, bishälsoansvariga och förbundsrepresentanter från de nordiska och baltiska länderna i det Nordisk baltiska birådet.**

I år var det Danmark som stod som värd för arrangemanget och ett 50-tal personer hade rest till Köpenhamn 6-8 april för att delta. Redan på onsdagen träffades rådgivare från respektive land och konferensen fortsatte sedan under torsdagen och fredagen med NBBC-mötet.

**I år stod** som vanligt många intressanta föredrag på programmet. Först ut var Jiří Danihlík från Tjeckien som redovisade sina försök med oxalsyra och glycerin applicerat på remsor för långtidsbehandling mot varroa under yngelperioden.

Försöken genomfördes sommaren 2021 i Tjeckien på fyra grupper av bi-

samhällen, som behandlades olika.

Grupp 1 fick ingen behandling alls, grupp 2 behandlades med vanlig droppmetod av oxalsyra, grupp 3 fick behandling med de experimentella oxalsyra/glycerin-remorna och grupp 4 fick medlet Gabon PA-92 med den aktiva substansen flumetrin.

I försöken mättes verkningsgraden av behandlingen såväl som ett antal fysiologiska parametrar kopplade till bland annat oxidativ stress hos bina. Förväntningarna på behandlingsmetoden med oxalsyra/glycerin som långtids sommarbehandling mot varroa har varit stora, men försöken visade sammanfattningsvis på låg verkningsgrad och stärker befintliga rekommendationer om att behandling med oxalsyra ska ske när det är yngelfritt och som en korttidsbehandling.



Deltagarna i Nordisk baltiska birådet samlades i ett sc

Jag hoppas kunna skriva mer om dessa försök och om oxalsyra/glycerin-remor vid ett senare tillfälle.

**Nästa föreläsare ut** var Aud Kari Fauske från Norges miljø- og biovitenskapelige universitet. Hon redogjorde för landets nationella screening av amerikansk yngelröta (*Paenibacillus larvae*) och europeisk yngelröta (*Mellissococcus plutonius*).

Norge har tagit krafttag mot båda sjukdomarna, vilket gett goda resultat gällande dess förekomst i landet.

Under dagen följde sedan ett flertal intressanta föredrag på olika teman, bland annat om hur mag- och tarmsjukdomen nosema påverkar drottninglarvens utveckling och om uppbyggandet av ett nytt danskt honungslaboratorium.

**Danskarna berättade också** om sitt

Här är ett urval av våra tjänster. Vill du veta mer, beställa eller begära offert? Besök vår hemsida, ring eller mejla!

### Bisamhällen

Övervintrade bisamhällen som är färdigutvecklade och redo inför bisäsongen.

### Avläggare

Vi erbjuder flera olika ramformat samt färdiga foderkoncept.

### Paketbin

Smart lösning med många gynnsamma fördelar. Skötselansvisning medföljer.



### Bidrottningar – Buckfast

Vi erbjuder drottningar som medför en snabb vårutveckling, är fromma, svärmtröga, har bra rensningsförmåga och är mycket högavkastande.

Vi levererar från vecka 23 t.o.m. 34.

**Honungs  
Gården** på Bjäre  
Monica Larsson  
Professionell drottningodlare

[www.honungsgarden.com](http://www.honungsgarden.com) • 0702 061994 • [monica@honungsgarden.com](mailto:monica@honungsgarden.com)



ett soligt Köpenhamn.

Foto: DANMARKS BIAVLERFORENING

långa arbete för biodling i flera utvecklingsländer, bland annat i Uganda. Det är verkligen inspirerande att få höra hur andra länder arbetar för att utveckla biodlingen och förbättra binas hälsa.

Dagen avslutades med ett studiebesök hos företaget Bybi och med en trevlig middag på kvällen, så klart inspirerad av produkter från bikupan.

**Föredragen fortsatte under** fredagen med flera svenska föreläsare.

Vår förbundsordförande Björn Dahlbäck berättade om förbundets verksamhet och visade bland annat upp statistik om svensk biodling.

Dagens övriga talare från Sverige var Viktoria Bassani, som presenterade projekt om honungsanalys, Björn Gustavsson från Jordbruksverket, om sitt arbete med att sammanställa bivänliga växter

(läs mer under Bihälsa på sidorna 18–19) och Preben Kristiansen, som redogjorde för studien ”Baslinjebi-21”. I detta projekt har Sveriges lantbruksuniversitet (SLU) tillsammans med Statens veterinärmedicinska anstalt (SVA) fått medel från Jordbruksverket för att undersöka förekomsten i Sverige av flera viktiga sjukdomsalstrare. Det är en uppföljande studie av en studie som gjordes 2016, ”Baslinjebi-16”.

Målet med dessa undersökningar är att följa den geografiska spridningen av sjukdomsalstrare i landet och att samla in baslinjedata som kan användas för jämförelse i framtida studier och för bättre framtida riskbedömningar.

Vi som deltog under dessa dagar tackar Danmark för en väl genomförd konferens. Nästa år står Finland som arrangörsländ och mötet hålls då på Åland.

**RICHARD JOHANSSON**

## Svärmfångare sökes!

**Tredje säsongen är igång av tjänsten Svärmtelefonen – en automatisk tjänst som hjälper allmänheten att hitta en biodlare som kan hämta/fånga in svärmen.**

Antalet svärmfångare har ökat för varje år, men för att tjänsten ska bli så heltäckande som möjligt är vi i ständig jakt på fler duktiga biodlare som vill hjälpa till.

Uppfyller du nedanstående är du välkommen att anmäla dig till Svärmtelefonen:

- **Är medlem** i Sveriges Biodlares Riksförbund.
- **Varit biodlare** i minst tre år.
- **Genomgått en grundutbildning** inom biodling eller på annat sätt förvärvat motsvarande kunskap.
- **Känner till** och är uppdaterad om gällande lagstiftning för flytt av bin.
- **Samtycker till** att dina personuppgifter delas med din förening och andra svärmfångare.

Anmäl dig som svärmfångare under medlemservice på biodlarna.se eller scanna QR-koden nedan för att komma direkt till anmälningsformuläret.



**B**ee **F**uture **F**onda™



Fler kakor /kg



BeeFuture AB



Få DITT vax valsat från DINA egna ramar

**Fullt utrustat renseri**

Anlita oss **ÅRET RUNT** 0762-331036 [beefuture.se](http://beefuture.se)



# Biodlarna fortsätter att öka – och närmar sig nu 17 000 medlemmar

**Sveriges Biodlares Riksförbund kom givetvis även detta år att påverkas av följderna av pandemin.**

Vår organisation uppvisade en stor portion av kreativt tänkande, vi har löst olika delar genom alternativa metoder. Olika digitala lösningar kom väl till pass och dessa öppnade upp för ett annat sätt att mötas på. Dessa arbetssätt kommer säkerligen att praktiseras även i framtiden, men självklart har vi ett förbund som ser fram mot att i olika sammanhang träffas i fysiska möten.

**Vi ser för** trettonde året i rad en fortsatt medlemsökning, vilket är mycket positivt. Samtidigt innebär detta högre krav på bland annat utbildning och övrig verksamhet.

Medlemsantalet har under året ökat till

16 600, vilket är en ökning med 649 medlemmar. Andelen kvinnor i förbundet är idag 37 procent, vilket är en ökning sedan 2012, då andelen kvinnor var 26 procent.

**Det är medvind** i svensk biodling. Intresset är stort, grund- och vidareutbildningarna är fulltecknade i stora delar av landet. Vi har lyckats fånga denna medvind och skapat verksamhet i förbundet. Nya utbildningar, en bok om bihälsa, nästan 100 deltagare i ”Rationell Biodling”, reportage i lokalpress och annan media samt ökat antal följare på sociala medier visar att förbundet går i rätt riktning.

Men det går inte att stanna upp där. Medlemsnyttan är något vi tänker på hela tiden. Det vi gör ska gynna medlemmarna i föreningarna på ett positivt sätt.

**Biodling är roligt** och intressant, det ger nästan alltid ett överskott av honung eller bin. I många delar av Sverige blev resultatet 2021 mer honung.

2021 års toppnotering av honung per invintrade samhälle rapporteras från Skaraborg med 45 kilo. En ytterligare höjning jämfört med rikshögsta siffran 2020, även då för Skaraborg med 39 kilo. Sörmland ligger i år som nummer två med 35 kilo per invintrade samhälle.

Årsrapporterna är grunden för räkning av hur många samhällen som finns i landet, vilket i sin tur vägleder hur pengarna i det nationella honungsprogrammet ska fördelas mellan EU-länderna.

Det är med stolthet och glädje vi stängt verksamhetsåret 2021 och blickar framåt.

**ANETTE IREBRO**

## SAMMANSTÄLLNING AV ÅRSRAPPORTERNA 2021

Distrikt	Antal rapport- mande män	Antal rapport- mande kvinnor	Antal rapport- mande förenings- bigårdar	Invintrade samhällen hösten 2020	Vinter- förluster 2021	Invintrade samhällen hösten 2021	Honungs- skörd totalt (kg)	Honung per invintrade samhälle (kg)	Invintrade samhällen per med- lem som lämnat rapport	Antal medlemmar som lämnat rapport (inkl förenings- bigårdar)	Antal medlemmar i förening enligt medlems- system 210930	Svars- frekvens %
Östergötland	217	86	13	3137	417	3255	98886	30	10	316	807	39%
Jönköping	370	207	29	3495	397	3835	115612	30	6	606	970	62%
Kronoberg	204	130	4	3419	282	3521	106662	30	10	338	661	51%
Kalmar Norra	110	46	6	1107	115	1206	24565	20	7	162	334	49%
Gotland	51	33	17	1211	125	1358	39614	29	13	101	204	50%
Blekinge	73	44	15	766	108	868	27609	32	7	132	367	36%
Skåne	516	286	144	8844	763	7627	227956	30	8	946	2036	46%
Halland	248	174	82	2190	296	2792	64791	23	6	504	855	59%
Göteborg & Bohus	454	260	70	3453	375	3757	71761	19	5	784	1384	57%
Älvsborg N:a	187	93	13	1836	210	2148	51569	24	7	293	636	46%
Skaraborg	224	119	10	3352	399	3696	167406	45	10	353	791	45%
Sjuhärads	102	66	7	1442	160	1655	49435	30	9	175	528	33%
Kalmar Södra	209	82	8	2679	309	2786	83713	30	9	299	718	42%
<b>TOTALT GÖTALAND</b>	<b>2965</b>	<b>1626</b>	<b>418</b>	<b>36931</b>	<b>3956</b>	<b>38504</b>	<b>1129579</b>	<b>29</b>	<b>8</b>	<b>5009</b>	<b>10291</b>	<b>49%</b>
Stockholm	414	334	66	3053	447	3635	77848	21	4	814	1630	50%
Uppsala	150	125	75	1799	204	2062	55090	27	6	350	690	51%
Södermanland	195	173	16	2032	211	2115	74132	35	6	384	680	56%
Värmland	158	97	37	2945	292	3216	77701	24	11	292	479	61%
Örebro	80	62	3	1757	175	1863	38466	21	13	145	447	32%
Västmanland	61	50	3	783	134	915	22821	25	8	114	280	41%
Dalarna	167	132	8	1235	192	1452	26690	18	5	307	549	56%
<b>TOTALT SVEALAND</b>	<b>1225</b>	<b>973</b>	<b>208</b>	<b>13604</b>	<b>1655</b>	<b>15258</b>	<b>372748</b>	<b>24</b>	<b>6</b>	<b>2406</b>	<b>4755</b>	<b>51%</b>
Gävleborg	62	30	2	861	117	946	18665	20	10	94	357	26%
Västernorrland	43	34	0	242	72	265	4402	17	3	77	267	29%
Jämtland	28	30	0	308	21	335	7269	22	6	58	244	24%
Västerbotten	113	95	47	879	98	934	18723	20	4	255	399	64%
Norrbottnen	95	78	2	509	78	518	10513	20	3	175	287	61%
<b>TOTALT NORRLAND</b>	<b>341</b>	<b>267</b>	<b>51</b>	<b>2799</b>	<b>386</b>	<b>2998</b>	<b>59572</b>	<b>20</b>	<b>5</b>	<b>659</b>	<b>1554</b>	<b>42%</b>
<b>TOTALT</b>	<b>4531</b>	<b>2866</b>	<b>677</b>	<b>53334</b>	<b>5997</b>	<b>56760</b>	<b>1561899</b>	<b>28</b>	<b>7</b>	<b>8074</b>	<b>16600</b>	<b>49%</b>

## Nordanstig firade 100 år – på dagen

Det har gått 100 år sedan Bergsjö Biodlareförening bildades. Föreningen, som numera heter Nordanstigs Biodlareförening, firade sitt jubileum den 19 mars, på dagen 100 år efter bildandet.

Sju personer samlades den 19 mars 1922 för att bilda föreningen, och i dag har föreningen 38 medlemmar.

Tillströmningen av nya medlemmar har varit stor under de senaste åren, många är nya i föreningen, medan ett antal veteraner har hållit intresset och arbetet levande under många årtionden.

Fyra medlemmar uppvaktades i samband med jubileumsfesten, med guld-nål och diplom för sina mångåriga och betydelsefulla insatser för biodlingen i Nordanstig: Erik Bergqvist, Bertil Emanuelsson, Pelle Roman och Kent Åslin.

Föreningens ålderman, Erik Bergqvist, gjorde en tillbakablick genom historien och de gamla protokollen, och konstaterade att han själv faktiskt hade varit personligt bekant med några av pionjärerna som grundade Bergsjöföreningen år 1922, och hade en del anekdoter att berätta från föreningens historia.

Före jubileet har en grupp bestående av Erik Bergqvist, Janina Stoor von Wachenfeldt och Sylvia Krapf arbetat med att organisera 100-årsfesten, som hölls i Trolska Skogen, Mellanfjärden.

Tillsammans hade de också låtit framställa en vandringsutställning som ska visas upp i kommunen under i första hand det närmaste året, men som också ska användas i framtiden, i informationssyfte.

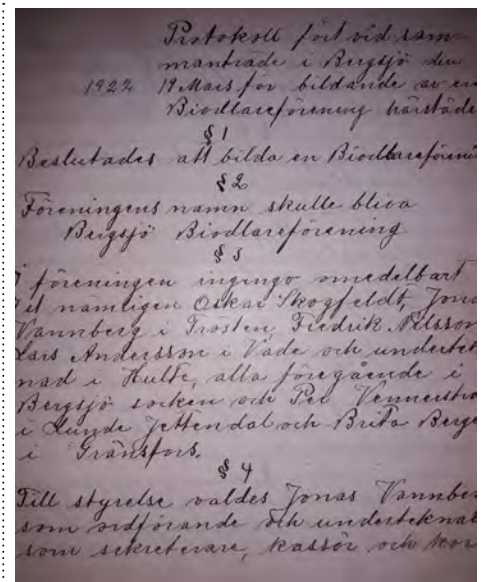
**SANDY BERGSTRÖM**



Dessa fyra fick hedersutmärkelser: fr v Bertil Emanuelsson, Pelle Roman, Erik Bergqvist och Kent Åslin.



Erik Bergqvist berättade om föreningens historia och avslöjade att han varit personligt bekant med flera pionjärer.



Protokollet från mötet där föreningen grundades den 19 mars 1922 är vackert skrivet – och dessutom lättläst.





## Glöm inte att svara på enkäten om övervintring

Enkäten om övervintringen genomförs i år för fjortonde året i rad.

Förra året hade vi ett rekordstort deltagande med över 3100 svar och förhoppningsvis kommer det bli minst lika många i år. Jag hoppas därför att du vill bidra till att öka den kunskapen genom att besvara frågorna i enkäten oavsett om du haft låga eller höga förluster eller inga förluster alls.

Enkäten tar cirka 20 minuter att besvara. Länk till undersökningen kommer att ligga på bl. a. [biodlarna.se](http://biodlarna.se) eller genom att gå in direkt på denna länk: <https://www.bee-survey.com/index.php/695553?lang=sv>

Enkäten är öppen till 5 juni.

BJÖRN GUSTAVSSON

## Rättelse och mer information om parningsstationer/platser

I artikeln om parningsstationer/-platser i majnumret av Bitidningen smög det sig in ett par felaktigheter som vi behöver rätta till. Rättelser med fet text:

## LIGUSTICA

### Hallands Väderö

Öppnar tisdagen den 7 juni.

**Drönarstam: Fyra drottningar parade på Hallands Väderö 2021 efter en drottning från Jan Eriksson 8 (Koön) 2017, även den parad på Väderön.**

**Bina är mycket lugna och har från 2017 varit ett av våra bästa samhällen.**

Kommer att kallas LTN – Sv6:17.

## BUCKFAST

### Mölnalds Bf

Öppet måndag 6 juni (endast utsättning), mån 20 juni, 4 juli, 18 juli, 1 aug.

Måndag 15 aug (endast hämtning).

Avlämning kl.16 och hämtning kl.18, vid Hällesåkers trä/busshållplats.

Bokning av utsättningsplats (rättad):

[parningsplats\\_molndal@outlook.com](mailto:parningsplats_molndal@outlook.com).

VIVIANNE BOMAN

## DISTRIKT

Granndistrikt är välkomna

Jönköpings läns biodlardistrikt arrangerar en biodlardag för distriktets medlemmar lördagen den 4 juni kl 10-13 i kulturresevatet Åsens by vid Haurida, Aneby. Samling kl 10 i logen med fika och information av bihålskonsulenten om födokonkurrens mellan honungsbin och vilda pollinatörer. Därefter ett antal olika info-stationer om delar av biodling. Försäljare finns på plats. Anmälan senast onsdagen den 1 juni till [sture.kall@telia.com](mailto:sture.kall@telia.com) eller 0738-34 50 16. Fikat betalas på plats antingen kontant eller med swish till ovanstående nummer.

## FÖRENINGAR

Grannföreningar är välkomna

**Högbyortens Bf** Lördag 11/6 kl 14 besöker vi Skogens honungscafé, Flohult utanför Vimmerby. Stor sortering av biredskap finns att köpa. Till fikat serveras hembakat bröd med honung och honungsglass i olika smaker. Samåkning i egna bilar. Anmälan till [veine.jernemalm@telia.com](mailto:veine.jernemalm@telia.com) eller 070-547 75 95 senast 6/6.

**Södra Vätterbygdens Bf** Brunstorpsträffar i sommar. Föreningsbigården hålls öppen varje onsdag fram till 10/8 kl 17-19. Här får du tillfälle att träffa den bigårdsansvarige och någon från styrelsen.

Från kl 18 kan alla delta i skötseln av kuporna i föreningsbigården. Skyddsutrustning, slöja och handskar finns att låna. Ta ej med någon egen utrustning! Det finns också möjlighet att ta larver från föreningens samhällen och placera ut ungdrottningar för parning. Vid träffarna finns fika till självkostnadspris. Ett bra tillfälle för dig som är "nybörjare" att träffa erfarna biodlare! En del kvällar kommer att ha ett tema kopplat till biskötsel:

**1/6** Inspektion av samhällen på Brunstorp

**8/6** Att göra avläggare

**15/6** Märkning och tillsättning av drottning

**22/6** Genomgång av slungrum samt städrutiner

Se även [www.svbiodlare.se](http://www.svbiodlare.se)

**Uppvidinge Bf** Torsdagsträffar i bigården från kl.18 00. Varmt välkomna.

**Västra Frölunda Bf** har medlemsträffar vid föreningens bigård i Sjöbergen:

**31 maj** kl 18 Appen Bee-scanning

**14 juni** kl 18 Lennart Olausson presenterar honungskommitténs arbete

**Örebro Bf** – Föreningsbigården

Välkomna till Örebro biodlarförenings bigård vid Rävängen, Karlslund. Möten, utomhus, under säsongen maj-september onsdagar kl 17-19.

För information kontakta Git Welamsson, 073-872 38 03.

## Uppvidinge biodlarmuseum

Öppet söndagar i juni, juli och augusti, mellan kl 13 00 och 17.00.

För grupper och övrig tid, ring Peter Englén, 072-532 89 87

# ALMANACKAN

MÖTEN OCH KURSER

## VI MINNS

Göran Gunverth  
Rävlandaortens Bf

Albin Lindkvist  
Bollnäs Bf

Sune Ohlsson  
Landskrona-Kävlinge Bf

## Biets dag 16 juli kl 11-15

Växtvandring, utställare, honungsslugning och familjeaktiviteter. I samarbete med Julita biodlarförening.

Entré 120:-  
barn 50:-

JULITA GÅRD

NORDISKA MUSEETS SLOTT OCH GÅRDAR



**KÖGELS BUCKFAST DROTTNINGAR**

För bokning och information: [Lundahonung.se/bidrottning](http://Lundahonung.se/bidrottning)

Skickas med expressfrakt i hela Sverige

## Bli svärmfångare för Svärmtelefonen!



På [biodlarna.se](http://biodlarna.se) ynns också en länk för att anmäla sig.





# MARKNADEN

## BISAMHÄLLEN

**Öparade Buckfastdrottningar** med garanti från 575 kr, övervintrad 1150 kr. Samhälle i april/maj 4 000kr inkl moms. Nya avläggare LN/D & paketbin runt midsommar.  
[renee.w.lindell@gmail.com](mailto:renee.w.lindell@gmail.com)  
070-60 60 760 [www.rwl.nu](http://www.rwl.nu)

**F1 Buckfastdrottningar med garanti** från 575:- Övervintrade drottningar från 1150:- samt avläggare o paketbin. Priser inkl moms  
[thn.bissyssa@gmail.com](mailto:thn.bissyssa@gmail.com)  
[www.THnBissyssa.se](http://www.THnBissyssa.se)

**Bin och bidrottningar** säljs.  
073-904 13 87  
[pasaga.ramic@gmail.com](mailto:pasaga.ramic@gmail.com)

**Carnica-drottningar.** Odlade efter utvalt avelsmaterial från Svenska Carnica gruppen. Snabb vårutveckling, bra reningsförmåga, svärmtroga, produktiva. mm. Norrtälje.  
079-337 67 66.

**Avläggare Buckfast** 10-ram HLS, LN. Effektiva, lättjobbade produktionsbin. Stornäs Bigård, Eskilstuna.  
070-227 76 10

**Buckfastdrottningar F1** säljs under säsongen från midsommar o framåt. Bra temperament Hög utrensning förmåga. Pris 650kr/st. Hestra honing  
070-331 50 95.

**Oparade drottningar** 160 plus moms (lev från vecka 22). Friparade drottningar 480 plus moms (lev från vecka 26). [www.skanebiodling.se](http://www.skanebiodling.se)

**F1 efter testade** stambokförda avelsdrottningar. Snälla, flitiga, svärmtroga och friska bin. [www.skanebiodling.se](http://www.skanebiodling.se)  
072-150 33 77.

**KULLAVIKSDROTTNINGAR 550:-** Buckfast, 0704-299 705  
[erik.husberg@gmail.com](mailto:erik.husberg@gmail.com)

**6 ramars avläggare** LN. Inkl. Transportlåda. Märkt drottning från 2021 efter testat stambokförd drottning. Avhämtas vecka 25. 1600 kr plus moms. [www.skanebiodling.se](http://www.skanebiodling.se)  
072-150 33 77

**Bisamhällen säljes**  
Buckfast smh "F1" -21, 10-r LN el SVEA, lev from maj. Bin fått mkt bra renommé. Halland & NV-Skåne,  
073-622 04 12

**Buckfast bisamhällen** till salu. Varroa-bekämpade med myrsyra, oxalsyra, lågnormal ramar. Kan hämtas i början av maj. 076-0879874,  
[gharibh@hotmail.com](mailto:gharibh@hotmail.com)

**Bisamhällen säljes.** Årets drottning och 5 ramars eller förra årets drottning och 10 ramars, 2000:-. Håkan Knutsson, Kisa. 070-667 67 21.

**Buckfastavläggare** med årsdrottningar. Lev. klara skiftet juni/juli 2500kr ink. moms, Enköping.  
070-733 44 12.

**Hanöparade Buckfastdrottningar** och parade i föreningsbigården.  
0703-54 28 17

**Avläggare Buckfast** på 6 LN-ramars med årets drottning. Lev e. midsommar 0723-13 10 87. Växjö.

**Buckfastdrottningar** efter stambokförda mödrar. Parade eller oparade drottningar från Råda Bigårdar efter testade avelsdrottningar kan levereras från juni t.o.m. augusti. Moderdrottningarna har högsta värden på temperament, kakafasthet, svärming och utrensning.  
Egon Andersson, 031-88 38 77,  
0708-78 93 70, [egon@radabigardar.se](mailto:egon@radabigardar.se).  
Mer info på [www.radabigardar.se](http://www.radabigardar.se)

## SÄLJES

**6 ramars självvändig** rostfri Königin honungslunga, passar till alla standard rammått. Diameter 970 mm. Med reservstyrenhet. 14 000 kr. Tel 070-340 21 11.

**Knappt använd avtäckningsmaskin**, rostfri, Fritz, 29 000 kr. Ny kostar över 40 000. 070-340 21 11.

**Elektrisk, rostfri vaxsmältare.** Swintys, 1000x500x360mm, med termostatstyrd värmereglerng, 15 000 kr. Tel 070-340 21 11.

**300 liters mjölk tankar.** Med rostfri tappningskran, 2 500 kr/st. Tel 070-340 21 11.

**Honungs-sump**, femkammars, dubbelmantlad, termostatstyrd med nivåströmbrytare, 250x400 x1000mm, 9 900 kr. Tel 070-340 21 11.

**Honungspump** 400 V, 0,37 kW, 900 l/timme. 9 000 kr. Tel 070-340 21 11.

**Slungor och flexikupa** säljes. Elektrisk 2000:- Manuell 800:- Malmö 070-620 03 59.

**Lyft för bikupor.** Handvevad lyft på hjul  
070-992 11 24 Tyringe.

**Kvalitetsslunga CMF 4 r.** Självvändig (Ny 17 000 kr) Säljes för 8500 kr. Finns i Spånga,  
0705-73 23 92.

**Parningskassetter**, enramars, och ytterhus för två kassetter/st. + stolpe. Pris 570:- för komplett set. Finns totalt 14 set i Kristianstadsområdet. 070-558 12 10.  
[nissent5@gmail.com](mailto:nissent5@gmail.com)

**Beg. välsnickrade bihus** inkl buckfastsamhällen. 6 500 kr. Kungälv.  
070-226 19 90.

**Elektrisk 4-ramars slunga** 2/240volt. Pris 3000. 076-875 79 02

**ARGSOMETTBI**  
Huvudsak nätbutik, men besök går bra efter överenskommelse. Speciellt för mindre och medelstora biodlare. Finns utanför Karlshamn i Blekinge. [www.argsomettbi.se](http://www.argsomettbi.se)  
Björn 070-329 32 62  
**Locksigill.** Flera sorter, enkelt att beställa, snabb leverans. [www.honungssigillet.se](http://www.honungssigillet.se)

[www.alltombiodling.se](http://www.alltombiodling.se)  
**böcker, filmer, nyheter, reportage om bin och biodling.**

**BI & BIODLINGSTILLBEHÖR**  
Smedgatan.1 Svedala.  
Öppet enligt överenskommelse.  
Ring 0708-95 50 30

**Biredskap Freddy Duwe, Vårsta**  
Malmtorpsvägen 19, 147 71 Grödinge, 070-5107054,  
[info@freddyduwe.com](mailto:info@freddyduwe.com)  
Hjulslungan  
Nassenheider tappmaskin  
BB-wear skyddskläder  
Varro oxalysyreförångare  
Öppet? Se: [www.freddyduwe.com](http://www.freddyduwe.com)

**Locksigill.** Flera sorter, enkelt att beställa, snabb leverans. [www.honungssigillet.se](http://www.honungssigillet.se)

## KÖPES

**Gamla bitidningar** + annan bilitteratur – svenska, norska, engelska, danska.  
[Tonygalic73@gmail.com](mailto:Tonygalic73@gmail.com)



# Glad Sommar!

Kansliet har semesterstängt vecka 27 - 30  
Sista beställningsdagen för leverans före semestern

**Etiketter: 6 juli | Bibutiken: 26 juni**



STRECKBIODLARENS FÖRENING  
**BIODLARNAS**





Följ oss på Facebook och Instagram

Sök på Biodlarna

# BIODLARNAS KONTAKT

Sveriges Biodlares Riksförbund (SBR) är en politiskt, religiöst och etniskt obunden ideell organisation, som bygger på principen om frivilligt, individuellt medlemskap. Biodlarna ska arbeta för att utveckla svensk biodling som näring och meningsfull fritidssysselsättning, sprida kunskap om biodling, honungens egenskaper och pollinerings betydelse.

## FÖRBUNDSKANSLIET

Borgmästaregatan 26, 596 34 Skänninge  
Tel: 0142-48 20 00  
Öppet: må-to: 08.00-16.00, fre: 08.00-12.00.  
Lunchstängt 12.00 - 13.00.  
Telefontid växel vardagar 08.00-12.00

Adressändringar meddelas till [medlem@biodlarna.se](mailto:medlem@biodlarna.se) alt. 0142-48 20 00.  
Medlemsfrågor [medlem@biodlarna.se](mailto:medlem@biodlarna.se)

## Kontonummer

Bankgiro: 512-7113 (medlemsavgifter)  
Bankgiro: 413-6149 (övriga betalningar)  
Plusgiro: 86 85-0 (övriga betalningar).

## TF FÖRBUNDSCHEF

Anette Irebro,  
0142-48 20 03  
[anette.irebro@biodlarna.se](mailto:anette.irebro@biodlarna.se)

## FÖRBUNDSADMINISTRATÖR

Maj-Britt Järnvall,  
0142-48 20 02  
[maj-britt.jarvall@biodlarna.se](mailto:maj-britt.jarvall@biodlarna.se)

## WEBBANSVARIG

Ann-Sofie Alfsdotter,  
0142-48 20 04  
[ann-sofie.alfsdotter@biodlarna.se](mailto:ann-sofie.alfsdotter@biodlarna.se)

## VIK EKONOMIANSVARIG

Christina Engholm,  
0142-48 20 08  
[christina.engholm@biodlarna.se](mailto:christina.engholm@biodlarna.se)

## UTBILDNINGANSVARIG

Lennart Johansson,  
0142-48 20 10  
[lennart.johansson@biodlarna.se](mailto:lennart.johansson@biodlarna.se)

## UTVECKLARE INOM UTBILDNING OCH BIHÄLSA

Richard Johansson,  
0142-48 20 05  
[richard.johansson@biodlarna.se](mailto:richard.johansson@biodlarna.se)

## KOMMERSIELLA ANNONSER

Ta kontakt med Bitidningens redaktion, [bitidningen@biodlarna.se](mailto:bitidningen@biodlarna.se)

Uppslag två sidor utfallande	440 x 295	26 250 kr
• Hellsida	225 x 295	16 125 kr
• Sista sidan (1/1 special)	215 x 238	18 750 kr
• Halvsida stående (1/2)	94 x 256	9 250 kr
• Halvsida liggande (1/2)	192 x 126	9 250 kr
• Kvantssida stående (1/4)	94 x 126	6 250 kr
• Kvantssida liggande (1/4)	192 x 61	6 250 kr
• Åttondelssida (1/8)	94 x 61	2 125 kr
• Mini	57 x 25	400 kr

**Rabatter.** 6 på varandra följande annonser ger 10%.

För helårsannonsering kontakta redaktören för prisuppgifter på annonspaket.

**Annonsmaterialet** lämnas som tryckfärdig pdf.

**Publicering.** Inskickad annons publiceras i nästkommande nummer med hänsyn taget till datum för manusstopp.

## REDAKTÖR BITIDNINGEN

Lena Grape Lilliehorn,  
Borgmästaregatan 26, 596 34 Skänninge,  
0142-48 20 06  
[bitidningen@biodlarna.se](mailto:bitidningen@biodlarna.se)

## Prenumeration på BITIDNINGEN:

Tidningen är en medlemsförmån för medlemmar i Biodlarna. Du kan också prenumerera separat på Bitidningen. Du betalar då 600 kr för ett helår (inom Sverige). Kontakta [medlem@biodlarna.se](mailto:medlem@biodlarna.se) vid intresse.

Artiklar och mötesnotiser till Bitidningen skickas till [bitidningen@biodlarna.se](mailto:bitidningen@biodlarna.se)

Författarna ansvarar för innehållet i sina artiklar, som ej behöver återge redaktionens eller förbundets mening. Efter utgivning av den tryckta tidningen läggs denna ut på Biodlarnas hemsida [biodlarna.se](http://biodlarna.se)

## Annonser till BITIDNINGEN:

Till Bitidningens e-post [bitidningen@biodlarna.se](mailto:bitidningen@biodlarna.se)  
Annonsspriser se information här nedan.

**Manusstopp** den första i månaden, en månad före utgivningsdagen.

Är det något nummer av Bitidningen du inte fått? Kontakta Biodlarnas kansli, 0142-48 20 00, [medlem@biodlarna.se](mailto:medlem@biodlarna.se)  
Aktuella nr kan läsas via hemsidan.

## KOMMUNIKATÖR

Johanna Svensson,  
0142-48 20 07  
[johanna.svensson@biodlarna.se](mailto:johanna.svensson@biodlarna.se)

## RÅDGIVARE BIOLOGISK MÅNGFALD OCH BIHÄLSA

Björn Gustavsson,  
073-856 43 12  
[bjorn.gustavsson@jordbruksverket.se](mailto:bjorn.gustavsson@jordbruksverket.se)

## BIODLARNAS BIBLIOTEK

Ultunabiblioteket, SLU, Box 7071,  
750 07 UPPSALA. Tel vx 018-67 10 00.  
Låneböcker beställs genom ditt lokala bibliotek.

## FÖRBUNDSSTYRELSE

**Förbundsordförande** Björn Dahlbäck,  
Krögervägen 8, 331 53 Värnamo.  
Tel 076-035 66 46  
[bjorn.dahlback@biodlarna.se](mailto:bjorn.dahlback@biodlarna.se)

**Vice förbundsordförande** Ingmar Wahlström,  
Östra Karsbo 502, 370 45 Fågelmara.  
Tel 070-992 93 30.  
[ingmar.wahlstrom@biodlarna.se](mailto:ingmar.wahlstrom@biodlarna.se)

**Styrelseledamot** Vivianne Boman,  
Altuna - Fröslunda 22, 749 71 Fjärdhundra.  
Tel 073-215 17 01  
[vivianne.boman@biodlarna.se](mailto:vivianne.boman@biodlarna.se)

**Styrelseledamot** Leo de Geer,  
Strandåsvägen 16, 216 30 Limhamn.  
Tel 070-591 59 87  
[leo.degeer@biodlarna.se](mailto:leo.degeer@biodlarna.se)

**Styrelseledamot** Ann Elgemark,  
Öströms väg 14, 664 50 Vålberg.  
Tel 070-601 88 70.  
[ann.elgemark@biodlarna.se](mailto:ann.elgemark@biodlarna.se)

**Styrelseledamot** Per Lundblad,  
Skyttevägen 30, 181 46 Lidingö.  
Tel 072-560 15 01  
[per.lundblad@biodlarna.se](mailto:per.lundblad@biodlarna.se)

**Styrelseledamot** Pontus Lundh,  
Bruksgatan 4 C, 295 31 Bromölla.  
Tel 070-995 95 56  
[pontus.lundh@biodlarna.se](mailto:pontus.lundh@biodlarna.se)

**Styrelseledamot** Carin Ström,  
Gallviksvägen 43, 441 63 Alingsås.  
Tel 072-387 07 42  
[carin.strom@biodlarna.se](mailto:carin.strom@biodlarna.se)

## Omslagsbilden:



**Blommor för bin.** Inne i rapsfältet finns det nektar och pollen överallt. Raps har högsta värde som biväxt. FOTO: IGOR STEVANOVIC

Pricken över i:et på förstasidan påminner om att drottningen märks **GUL** i år.

# ANNONSERA

## RADANNONSER

Radannonser placeras löpande efter varandra och tillsammans i slutet av tidningen under huvudrubriken "Marknadsplatsen". De samlas under ämnesrubriker. Inga bilder tas in här.

**Utseende.** Minimistorleken på en radannons är 2 rader/50 kr. De första 1-3 orden i annonsen blir i fetare stil. Det normala avståndet mellan två annonser är en blankrad.

**Betalning.** Radannonser faktureras. Pris: 25:-/rad. På radannonser ges ingen mängdrabatt.

**Gratis. Två radannonser/år i efterkommande nummer är gratis för medlem.**

## Högst 3 rader/ annons

Annonsmaterial. Gratisannonser mejlas eller skickas med post till redaktören. Var noga med att ange dina kontaktuppgifter.

**Publicering.** Inskickad annons publiceras i nästkommande nummer med hänsyn taget till datum för manusstopp.

## Posttidning B — Bitidningen

Tryckort: Klippan

**Obeställbar tidning återsändes till Biodlarnas kansli,  
Borgmästaregatan 26, 596 34 Skänninge.**

Dit anmäls även adressändringar.

### **Begränsad eftersändning.**

Vid definitiv eftersändning återsänds försändelsen med den nya adressen angiven på tidningens framsida, dvs ej på adressidan.

# Ett enkelt val!

Bifor är ett färdigt invintringsfoder som du köper i hink av din återförsäljare. Betydligt enklare än att göra egen sockerlösning!

Dessutom innehåller Bifor bara 25% vatten. Det minskar kondensen i kupan och gör att bina sparar energi under vintern. Eftersom Bifor är en helt ren produkt som innehåller inverterat socker, dvs lika delar glukos och fruktos, minskar också risken för föroreningar, sjukdomar och vinterförluster.

Ett enkelt val, eller hur?

# Bifor



## Nordic Sugar

Member of Nordzucker Group

Nordic Sugar AB, 205 04 Malmö • Tel 040-53 70 00 • [fodernordicsugar.se/bifor](http://fodernordicsugar.se/bifor)

