

Nr 6 | Juni 2018

Bitidningen

Glada
biodlare
Neonikotinoider
förbjuds



BIODLARNAN



Kupor och tillbehör.
Trä- och plastkupor.



Våra egna Töreboda-kläder,
nu även i kaki!
Även BJ Sherriff original!

Redskap och skyddskläder.



Honungshantering.
Slungare, kärl, silar, glas.



Bivaxkakor.
Cellstorlekar:
4.9, 5.1, 5.3 mm



Pollenfälla
att placera
framför flustret.



Pollentork.



Töreboda-kupa i EPS
Yttermått 462x462 mm.

Öppettider: Mån-Fre 9-16
Lunchstängt: 12.30-13.30
21/6 stängt från 12.30
Stängt 13/7, 20/7, v 30 (23/7-29/7), 3/8, 10/8

Allt för biodlaren
Stor som liten



MS Biredskapsfabriken AB

Töreboda 0506-10273
info@biredskapsfabriken.se

Sedan 1941

www.biredskapsfabriken.se

Av Biodlare För Biodlare



20%
Rabatt

Nybörjarpaket 2018 med heldräkt
Pris: 1 028,-



Vi har olika varianter av kuppaket!
Se samtliga på www.lpsbiodling.se



LP:s Biodling AB

Vi köper gärna din honung och ditt vax! Hör av dig till oss för bästa pris på honung och vax.
shop@lpsbiodling.se eller 0533-63111



Nybörjarpaket 2018 med jacka
Pris: 884,-



Nackakupan



swienty
... for better honey

Vi finns på Facebook och Instagram!
www.facebook.com/lpsbiodling samt
www.instagram.com/lpsbiodling Följ oss gärna!

Anmäl dig till vårt nyhetsbrev på www.lpsbiodling.se för att ta del av nyheter och erbjudanden!

Besök vår webshop: www.lpsbiodling.se



Bitidningen

Årgång 117

– medlemstidning för
Sveriges Biodlares Riksförbund

Redaktion: Borgmästaregatan 26,
596 34 Skänninge

Redaktör: Mia Karlsvärd

Telefon: 0142-482006

E-post: mia.karlsvard@biodlarna.se

Bitidningen utges i 12 nummer årligen
varav två nr är dubbelnummer. Tidningen
utkommer strax före aktuell månad.

Material- och annonsinformation:

Sid 31.

Manusstopp den första i månaden, knappt
en månad före utgivningsdagen.

Tryck: Lenanders Grafiska.

Trycks på miljövänligt papper.

ISSN 0006-3886



Ansvarig utgivare:

Förbundsordförande Monica Selling,

Dale Prästgård 305, 47492 Ellös.

Telefon: 073-8458515.

Epost: monica.selling@biodlarna.se

Sveriges Biodlares Riksförbund är en politiskt, religiöst och etniskt obunden ideell organisation, som bygger på principen om frivilligt, individuellt medlemskap. SBR ska arbeta för att utveckla svensk biodling som näring och meningsfull fritidssysselsättning, sprida kunskap om biodling, honungens egenskaper och pollinerings betydelse.

Förbundsexpedition:

Borgmästaregatan 26,

59634 Skänninge.

Telefon: se telefonlista på sidan 31.

Bankgiro: 512-7113 (medlemsavgifter)

Bankgiro: 413-6149 (övriga betalningar)

Plusgiro: 8685-0

E-post: sbr@biodlarna.se

Medlemsfrågor medlem@biodlarna.se

Adressändringar meddelas till

medlem@biodlarna.se alt. 0142-482000.

Öppet: Mån-tors 8-16. Fre 8-12.

Webbplats: www.biodlarna.se

Aktuella nr kan läsas via hemsidan.

Äldre BT kan laddas ner från hemsidan.

Artiklar och mötesnotiser till Bitidningen skickas till redaktörens adress. Författarna ansvarar för innehållet i sina artiklar, som ej behöver återge redaktionens eller förbundets mening. Efter utgivning av den tryckta tidningen läggs denna ut på SBR:s hemsida biodlarna.se, där medlemmar kan läsa den.

Är det något nummer av Bitidningen du inte fått? Kontakta SBR:s expedition, 0142-482000, sbr@biodlarna.se

Högsäsong för bin och Biodlarna

När jag skriver detta har äntligen våren kommit! Den blev mycket senkommen och särskilt efterlängtat i år. Många föreningar har sedan länge dragit igång sina nybörjarkurser. En bra, för att inte säga nödvändig verksamhet.

Om vi inte hade kursverksamhet skulle snart organisationen tyna bort bit för bit. Även om vi är ett antal som blivit bitna av den här verksamheten för livet, så är väldigt många av de som blir biodlare bara det under en period i livet. Kanske fem eller tio år.

Skulle vi inte få påfyllning nerifrån skulle vi snart inte ha några funktionärer i våra föreningar och distrikt.

Därför vill jag uppmana alla er som håller i kurser, se till att de nya blir involverade i föreningens ordinarie verksamhet så snabbt som möjligt. Bland årets nybörjare kan det mycket väl finnas en kommande ordförande i förening, distrikt eller rent av för förbundet.

Alla har vi varit nybörjare. Självt började jag för 21 år sedan. En engagerad kursledare, tack Börje Arvidsson i Hjälmsåla. Jag blev också välkommen av en öppen förening som gärna tog emot nya engagerade medlemmar. Det har i sin tur gjort att jag känt mig beredd att ge tillbaka en del av det engagemang jag en gång möttes av.

Detta är föreningsrörelsens stora styrka, att det alltid finns någon ny begåvning på lut.

Vårt liv skiftar. Vi kan bli sjuka, vi kan få förändrade arbetsrutiner, familje-problem osv, osv. Då är det en tröst att veta att det kommer någon som kan ta över fanan. Det kanske inte blir på samma sätt som när den förra höll i, men föreningen lever vidare och håller biodlingen högt.

En sak är säker, engagemanget saknas inte. Enligt medlemsundersökningen så svarade närmare hälften av er ja, på frågan om ni är engagerade i föreningsverksamheten. En lysande siffra som bådär gott inför framtiden.

Gå nu ut och ta hand om era bin och varandra, det är högsäsong, både för bin och biodlare.

Ingmar Wahlström

Ledamot förbundsstyrelsen

ingmar.wahlstrom@biodlarna.se



Vår förbundsadministratör Maj-Britt Järnvall är på bättringsvägen efter en svår trafikolycka för några veckor sedan.

Det går i dagsläget inte säga när hon kan förväntas vara tillbaka på arbetet.

En ersättare kommer att rekryteras men vi måste alla ha förståelse för att en så kompetent och erfaren administratör som Maj-Britt inte går att ersätta i det korta perspektivet. Krya på dig Maj-Britt! Vi tänker på dig och önskar dig fortsatt god bättring.

Förbundsstyrelsen och personalen i Skänninge

Läs Bitidningen även på internet! Via hemsidan – www.biodlarna.se

Historiskt beslut i EU	6
Året i Bigården	8
Möten från norr till söder	10
Bin firas med frimärke	11
Jordbruksverket rapporterar	11
Biodlare har utvecklat en app	12
Smidig kupa för kall vinter	14
Parningsplatser	19
Drönaryngel - en delikatess	20
Välkomna till disputation	21
Biodling i Ryssland	22
Bihälsa	26
Ordförandes krönika	28
Vi minns, Almanackan	29
Marknaden	30
Kontakt	31

Nästa nummer (7/8 – juli-augusti) utkommer i slutet av juni.

MANUSSTOPP: 1 juni

Numret därpå (9-18) i slutet av augusti.

Manusstopp: 1 august.

Manusstopp: Nr 1-1 dec, nr 2-1 jan, nr 3-1 feb, nr 4-1 mars, nr 5-1 apr, nr 6-1 maj, nr 7/8-1 juni, nr 9- 1 aug, nr 10-1 sep, nr 11/12-1 okt

Omslagsbilden:



Matilda Andersson Wallin och Jonas Andersson är nya biodlare. De är glada för EU:s beslut att förbjuda Neonikotinoiderna.

Foto: Mia Karlsvärd

Pricken över i:et på omslaget påminner om att drottningen märks röd i år.





Joel Svenssons Vaxfabrik

www.joelvax.se | 0431-430055 | info@joelvax.se



FLEXIKUPAN

Finns i Lågnormal, HLS & 3/4 Langstroth

En lättviktskupa med en densitet på ca 120 g / liter. Vi har en ny varroabotten, som blivit en storsäljare. Den har nät i botten samt varroabrickan undertill.

Flexikupan, komplett

» 1 st botten, nr. 10C

» 2 st lådor, nr. 10B

» 1 st tak, nr. 10A

PRIS

10 Flexikupan, komplett 960 kr

På bilden visas den nya botten
Tillvalskostnad 100 :-

MÅNADENS ERBJUDANDE JUNI



GROVSIL, 137L-1
NETTOPRIS: 150 :-

MOTORDRIVEN HONUNGSSLUNGA



PRIS

134LM Honungsslunga, 4-r Lågnormal, motordriven 5 395

134LDM Honungsslunga, 4-r Dadant, motordriven 5 495

PRIS INKL. MOMS



**PÅMINNELSE INFÖR HÖSTEN,
BEHANDLA MOT VARROA MED
APIGUARD ELLER APISTAN, SÄLJS
RECEPTFRITT PÅ APOTEK.**



Historiskt beslut i EU och en seger

Den 27 april beslöt EUs ständiga tekniska kommitté, som representerar den nationella åsikten i frågan från respektive land, att tre av de bi-farligaste neonicotinoiderna ska fasas ut.

Det är imidakloprid, tiametoxam, och klotianidin, som berörs av det utvidgade förbudet.

Detta är ett historiskt beslut!

År 2013 infördes ett delförbud att använda medlen i blommande grödor. Redan 2012 gjorde Biodlarna ett uttalande vid Riksförbundsmötet, om att medlen skulle förbjudas.

Medlen får alltså inte användas utomhus. Imidakloprid är bla aktiv substans i vissa sorter av "Myrr" som säljs i vanliga livsmedels- och trädgårdsaffärer. Tillsvidare får medlen användas i permanenta växthus om växterna inte flyttas därifrån och ut på friland senare.

Kunde ej föröka sig

Medlen är systemiska, vilket betyder att hela växten blir förgiftad, nektar, pollen, rötter och bladen. Olika skadeinsekter angriper olika delar och förlamas eller dör. Det är ju syftet med behandlingen. Det räcker med att fröerna betas, behandlas med preparaten, så blir hela plantan förgiftad.

Biodlarna deltog i Jordbruksverkets försök med just neonicotinoider, som visade att solitärbin och humlor inte kunde föröka sig om de hade sina bon vid fält med betat utsäde.

Försöket hade inte utformats så att man kunde avläsa effekterna lika tydligt

på honungsbin, som också var med i försöket.

Många rapporter under och efter det försöket visar att bisamhällena påverkas mycket negativt av medlen. EUs livsmedelsmyndighet, EFSA, har tagit del av dessa rapporter och rekommenderat EU-kommissionen att lägga fram förbudsförslaget. EFSA har också publicerat ett antal rapporter själva som underlag.

Hittar inte hem och dör

Förbudet röstades igenom med 16 röster för (inkl Sverige), 4 länder röstade emot inkl Danmark och resten lade ner sina röster inkl Finland. Finland har sedan 2013 beviljat oljeväxtodlarna dispens från förbudet, på bekostnad av biodlarnas bin. Danmark har mycket sockerbetsodlingar.

Effekterna för bin blir att drottningen blir mindre och svagare, lägger färre ägg och har kortare livslängd. Inte så önskvärt för biodlare precis. Bin som drar på betade växter blir "dementa" de hittar alltså inte hem och dör. Medlen finns i nektar och pollen. För biodlarna är det ju väldigt fördelaktigt att gifterna försvinner eftersom bin drar in pollen både från potatis och majs. Dessa båda växter omfattades inte

av det gamla beslutet, men nu!

Egentligen är det horribelt att medlen en gång tilläts. Men EFSA har bara haft tillgång till de giftproducerande företagens underlag, vilket inte beskriver de negativa effekterna. Under hela tiden har Bee Life, en samarbetsorganisation inom EU som Biodlarna nu är medlemmar i, tillsammans med EPBA, en samarbetsorganisation som Biodlingsföretagarna är medlemmar i, bedrivit en intensiv lobby.

De har deltagit i olika möten och rättsprocesser, kontakt med forskare, olika myndigheter och media, för att nå detta resultatet. Ett stort TACK till deras intensiva och idoga arbete, som alla biodlare nu kan dra nytta av.

Inte godkända inom EU

En del pratar om ersättningsmedel för dessa neonicotinoider. Naturligtvis har man tagit fram andra gifter, men de är inte godkända inom EU och kommer nu att kontrolleras extra noga om effekterna på solitärbin, bin, humlor och andra pollinerande insekter. Förhoppningsvis gör man inte om samma misstag igen, att godkänna det som dödar bin.

Motståndarna mot förbudet inför

för oss biodlare och bin

En liknelse till Neonikotioiderna:

Om vi biodlare blev erbjudna att sprida ett medel från nåt kemiföretag på alla blommande fält och vallar som bönderna har, så skulle vi få 10 gånger så mycket honung som annars.

Det är bara en negativ effekt, alla kor som åt detta foder skulle bli dementa, inte hitta hem och dö. Produktionen av mjölk skulle minska och gifterna från preparatet skulle finnas i mjölken. I princip ett "ko-gift"!

Hur skulle mjölkbönderna reagera på detta och hur skulle ARLA och andra mejerier reagera?



omröstningen fanns inom oljeväxtodlarna, men framförallt från sockerbetsodlarna och skogsplantförsäljarna, inkl skogsbolagen. Skogsplantorna, både gran och tall, betas med neonicotinoider, vilket gör att bin får med sig dessa gifter hem till kupan även därifrån. Sverige har redan minskat omfattningen av betade skogsplantor, men inte helt.

Undertecknad deltog i ett kort radioinlägg i Studio 1 om beslutet. Då menade LRFs representant att beslutet var väntat

"Förhoppningsvis gör man inte om samma misstag igen, att godkänna det som dödar bin."

och det inte var en överraskning. Man kan ju fråga sig vad LRF/Lantmännen har gjort under tiden sedan 2013, för att skapa alternativ eller alternativa brukningsmetoder för de mest utsatta grödorna?

Minska gifthanvändningen

När ni läser detta är det aktuellt med årets LRF-stämma, den 29-30 maj. Då har vi ännu en motion inlämnad till Riksmötet från Biodlarna. Den handlar om att tillskapa ett nationellt program för att konsekvent minska gifthanvändningen i all odling.

Den andra att-satsen handlar om att öka de blommande växterna i landskapet och inte slå förrän de blommat över. Vi vet inte nu hur de kommer att svara. Men ni bör få denna tidning före deras stämma.

En liknelse

Ibland är det svårt att få en samsyn eller förståelse för våra argument att skydda bina. Men jag har funderat på en allegori/liknelse om man skulle vända på förhållandena, den lyder så här:

Om vi biodlare blev erbjudna att sprida ett medel från nåt kemiföretag på alla blommande fält och vallar som bönderna

har, så skulle vi få 10 gånger så mycket honung som annars.

Det är bara en negativ effekt, alla kor som åt detta foder skulle bli dementa, inte hitta hem och dö. Produktionen av mjölk skulle minska och gifterna från preparatet skulle finnas i mjölken. I princip ett "ko-gift"! Hur skulle mjölkbönderna reagera på detta och hur skulle ARLA och andra mejerier reagera?

Våra husdjur

Vi biodlare skulle naturligtvis aldrig göra nåt sådant! Vi värnar ju den biologiska mångfalden för den lever våra husdjur av. Men det är ju samma sak idag för andra djurhållare. Men de kanske inte ser skogen för bara träd? Inga pollinatörer - ingen mat!

Jag återkommer med nästa rapport efter LRFs Riksstämma i slutet av maj. Ha en bra bisommar!

LASSE HELLANDER,
ledamot, förbundsstyrelsen

Året i bigården

ANDERS BERG



Jag har den stora förmånen att skriva "Året i bigården" under 2018. Det är naturligtvis ett förpliktigande uppdrag, som jag skall försöka att fullgöra efter förmåga. Först då, vem är jag? I det "civila" är jag anställd i Försvarsmakten som officer. Mitt intresse för biodling vaknade under tidigt 70-tal hos min morfar. Jag fick några lärorika somrar om praktisk biodling tillsammans med honom. Egna bin har jag haft sedan 1976 i Ryssby, Småland. De råd jag kommer att ge bygger på erfarenhet från min egen biodling, hos andra biodlare samt centrala bikurser.

Nu har vi nått biårets höjdpunkt

Vårdagarna är förbi, och försommaren har gjort sitt intåg. Juni månad är säkerligen den mest arbetsamma för biodlaren. Många sysslor väntar på att bli skötta.

På många håll bjuds bina nu på ett mycket givande nektardrag i blommande vildhallon. Bisamhällena når snart höjden i fråga om bistryrka och samlarförmåga. Styrkan kan kännas besvärande för biodlaren. Nu måste bina ha utrymme för honung och drottningen hela tiden ha lediga celler att lägga ägg i. Svärmtiden är inne, och med denna finner sig en rad problem.

Fortsatt utökning i trågupor

När samhället täcker 18 ramar i tråget plus åtta ramar i skattlådan påsattes nästa låda. Lådan innehåller enbart mellanväggar. Den bör vara spärrad för att inte en produktiv drottning skall sprida sitt yngel ända hit. Vid påsättning av lådan flyttas tidigare påsatta låda bakåt. Nu har bisamhället 34 ramar att disponera.

Detta brukar räcka ganska långt. Behöver samhället ytterligare utökning sätter man lådan längst fram närmast spärrgallret. Tidigare påsatt låda kommer ovanpå den nya lådan.

Även denna låda kan innehålla enbart kakmellanväggar. Jag rekommenderar att kontrollera regelbundet yngelrummen en gång var nionde dygn. Detta för att kontrollera drottningen har tillräckligt med

plats att lägga ägg och att inte svärmtankarna har vaknat.

Fortsatt utökning

När bisamhället täcker 3 lådor är det dags för låda 4. Den bör enbart innehålla kakmellanväggar och placeras ovanpå spärrgallret. Vinterlådan är nu överst. Drottningen disponerar två lådor och två lådor för att ta emot nyindragen nektar. Skulle samhället behöva en femte låda placeras lådan närmast spärrgallret.

Även här kan lådan till stor del innehålla kakmellanväggar. Det är viktigt att man sysselsätter ungbina med arbete. Det är svärmförhindrande! Regelbunden kontroll 1 gång/9 dygn bör göras fram tills att man skattar av bisamhället med honung. I mina trakter sker detta omkring 10 juli när vildhallonen har slutat och blomma. Perioden efter brukar svärmtankarna ha försvunnit och man behöver inte kolla yngelrummen lika ofta.

Avläggare

Har man något samhällen som är så starkt risk för svärmning, innan huvuddraget börjar är mitt råd att "tappa av lite bin". Man gör helt enkelt en liten avläggare. Gör iordning en låda med botten. Gå ner i samhället och leta upp två täckta yngelkakor, en kaka med ägg och larver samt en foderram. Drottningen får inte följa med.

Ramarna placeras i lådan med botten. Skaka gärna i lite extra bin från skattlådan. En avdelningslucka med skjutlist avdelar utrymmet för kommande utökning

i lådan. Avläggare bör transporteras i väg minst 4 kilometer. Flygbina blir då kvar i avläggaren. I moderkupan placeras nya utbyggda ramar i yngelrummet. Drottningen får lediga ramar för äggläggning. På detta sätt kanske man hindrar delningsdriften av bisamhället och därmed öka honungsskörden. Dessutom får man ett extra invintringsdugligt samhälle till hösten.

Äggläggningen påbörjas

Efter en vecka utökar man avläggare med någon utbyggd ram. Bina har dragit upp nya viseceller. Jag låter samtliga celler vara kvar. Bina river själv resterande viseceller när första drottningen kläcks. Efter ytterligare 18 dagar bör drottningen vara parad och äggläggningen har påbörjats. Är det bra drag tar det inte lång tid innan samhället täcker tio ramar. På sensommaren brukar många avläggare, som görs i början på juni, behöva ytterligare en låda att disponera.

Har bina fått svärmtankar gör man klokast i att göra en avläggare. Drottningen skall då följa med avläggaren. Efter åtta dagar går man igenom moderkupan och river alla viseceller utom en.

Detta under förutsättning att det är biodlaren som har orsakat svärmtankarna hos bisamhället, och samhället har bra arvsanlag. Vill man kan man ta tillvara några av visecellerna och göra små avläggare från sina andra bisamhällen. På det viset får man några extra parade drottningar. Om samhället inte har bra arvsanlag bör alla viseceller rivas i moderkupan, och använda samhället till att odla drottningar i.



Bild 1. Hur väl man än sköter sina bisamhällen så får ibland en svärm. Bilden visar en svärm som är på väg in i sin nya bostad. En nybörjare studerar händelsen noggrant.



Bild 2. Vid varje inspektion i yngelrummet måste man hålla ett öga på ynglet. Skulle man vid undersökningen upptäcka någon täckt cell med insjunket, ofta med fina hål försedda lock, måste man öppna innehållet. Får man en seg, slemmig massa klibbande vid en tändsticka – ett tydligt symptom på amerikansk yngelröta (nymfpest) – tag kontakt med bitillsyningsman/kvinna.



Bild 3. Här har man haft för lite lådor på bisamhället. Vildbygge mellan ramarna. Man får mer arbete vid skattning av samhället samt att man har förlorat en hel del honung. Det gäller när huvuddraget drar igång att bisamhället har tillräckligt med tomma rammar för indragning av nektar.

Träff med inriktning mot framtiden

I april träffades distriktens ordföranden, samordnarna för näringsbiodling, förbundsstyrelsen, delar av valberedningen och personal i Skänninge.

Eftersom riksförbundsmötena numera ligger vartannat år, finns det många goda skäl att träffa företrädare för distriktet mellan dessa möten, för att på så sätt stämma av förbundets färdriktning och även ta upp aktuella frågeställningar. Denna gång var också distriktens samordnare för näringsbiodling inbjudna, då förbundet har för avsikt att stötta de medlemmar som har ambitionen att expandera sin biodling framöver. Stöd för detta har förbundet fått från medlemsundersökningen som genomfördes 2016, och som ger vid handen att intresset är stort från relativt många inom förbundet att utvidga sin biodling. Förbundet anser att spannet från ca 20 samhällen upp till 50 eller kanske t.o.m upp till 100 samhällen, är det segmentet som förbundet skall koncentrera sig till. De som har ännu större ambitioner är totalt sett väldigt få och där finns också Biodlingsföretagarna som en stödjande organisation. Mötet inleddes med information inom följande ämnen: GDPR, hemsidan, nya medlemsundersökningen



Förbundsordförande Monica Selling i samband med mötet i Skänninge.

Bild: Mia Karlsvärd

hösten 2018, rekryteringen av utbildningsansvarig, nationella honungsprogrammet och utställningspallen.

Lördagen ägnades sedan, till stor del, åt distriktens roller, hur man uppfattar sitt uppdrag och hur detta uppdrag på bästa sätt skall genomföras. Diskussioner genomfördes i smågrupper och sedan blev det dialog genom redovisningar, vad man kommit fram till.

På lördagskvällen genomfördes en övning där varje distrikt redovisade sina mer lyckade exempel på hur distriktsarbetet kan genomföras och det gavs också prov över vilka svårigheter man har i sitt arbete. Övningen resulterade i en god inblick i hur det ser ut i våra olika distrikt och det gav också idéer, samt inspiration

till vad man kan göra för aktiviteter inom sitt eget distrikt.

Söndagen koncentrerades till en översiktlig information om det uppdrag som riksförbundsmötet givit till förbundsstyrelsen, när det gäller kvalitetsfrågor och som kommittén för kvalitetsfrågor just nu arbetar med. Även om informationen i detta ämne var kortfattad, märktes ett stort intresse för dessa frågor.

Söndagens huvudämne upptogs sedan, till största delen, av näringsbiodlingsfrågor. Här genomfördes också ett grupparbete, som gav värdefull återkoppling till om förbundets tankar går åt rätt håll.

Text: Jonas Eriksson, förbundschef

Biodlarmöten i Gävle och Stockholm

Biodlarna har från förbundet ansökt och fått pengar för att genomföra ett antal biodlarmöten runt om i Sverige.

Nu hade turen kommit till Stockholm, vårt näst största distrikt med 1247 medlemmar. Helgen före, den 14 april genomfördes ett liknande möte i Gävle, ett betydligt mindre distrikt med 246 medlemmar, men mötena samlade ungefär lika många deltagare.

Vid Stockholmsmötet genomfördes föreläsningar om vaxprojektet, vaxproblemen och VSH av Karina Karlsson, Leo de Geer gick igenom honungskvalitéämnet, Monica Selling höll ett avslutningsanfö-

rande om jämställdhet. En fråga lyftes av Anita Persson, bitillsynsman för Mälardalarna, om den mystiskt höga andelen vinterförluster på Ekerö och andra öar. Före det redovisades ett projekt om "Bin i stan" av Lasse Hellander och Göran Wiklund, från U&W. Det handlar om miljön för bin och andra pollinatörer i en storstad, flygvägar för konnektivitet, växtligheten och skötseln av denna.

Stockholm har ju en Kunglig Nationalstadspark som utgör en viktig del, men även andra parker och områden ingår, som Djurgården som ingår i projektet. Vi återkommer till detta längre fram.

Mötet i Gävle handlade om vaxproblemet och VSH med Karina K, Leo gick igenom honungskvalitén, även där. Ingmar Wahl-

ström kåserade om "Att tänka utanför ramarna". Istället för parkvård diskuterade Lasse H med församlingen om björnproblematiken, stängsel, rovdjursskadeersättning och förbundets arbete med den frågan. Det finns fler björnar i Gävleborgs län än i Stockholm. Med på mötet var också bi-ansvarig länsstyrelserepresentant för Gävleborg, Värmland och Dalarna, Gunilla Streijffert. Hon delade ut kopior om förfarandet vid angrepp och stängsel. På båda mötena deltog de församlade med många frågor och inlägg.

Bra möten var omdömet efteråt på båda platserna.

Text: Lasse Hellander, ledamot, förbundsstyrelsen

Friska bin firas med frimärke

De åländska bina är eftertraktade. Nu uppmärksammas detta genom att ge ut ett nytt frimärke utformat av en svensk konstnär.

Den 28 maj 2018 uppmärksammar Åland Post den åländska biodlingen. De säger i ett pressmeddelande att bina är mycket värdefulla för frukt- och bärodlingarna på ön. Därför har man tagit fram ett nytt frimärke för att påtala detta särskilt. Frimärket har utformats av den svenska konstnären Torbjörn Östman.

Bland de vackra rosa äppelblommorna ser man honungsbiet flyga omkring på det nya frimärket.

De åländska bina är eftertraktade eftersom de är ovanligt friska. Det beror bland annat på att man har lyckats hålla Åland fritt från det fruktade varroakvalstret som på kort kan förstöra hela bisamhällen.

En plåga för biodlare i alla delar av världen.

Efter idogt påtryckningsarbete från bland annat Ålands biodlarförening gav EU-kommissionen hösten 2013 Åland status som varroafri region. Därmed är import av bin till Åland förbjudet.

Helt varroafria anses idag endast Åland, Isle of Man, Australien och Island vara. Alla bisamhällen på Island är emellertid importerade från Åland.



Det Åländska frimärket är utformat av den svenske konstnär Torbjörn Östman.

I pressmeddelandet från Åland Post berättar de att biodling kom igång på Åland i slutet av 1800-talet och idag finns det cirka 80 odlare, varav de flesta är hobbyodlare. Merparten av de runt 950 bisamhällena är placerade i anslutning till frukt- och bärodlingar för pollinering. På måndagen den 28 maj ordnas förstagångsstämpling på Bihuset i Grelsby.

-Hoppas att många från Sverige dyker upp då. Här har de då möjlighet att se vår utställning med frimärken och helsaker från de flesta länder runt klotet, säger Yngve Påvall, Ålands Biodlarförening.

Text: Mia Karlsvärd

Jordbruksverkets förslag om nya föreskrifter dröjer av

De senaste två åren har Jordbruksverket jobbat på ett nytt förslag till föreskrifter för bekämpning av bisjukdomar.

Under februari och mars så har detta förslag varit ute på remiss. Vi vill tacka alla som har tagit sig tid att läsa och skicka in synpunkter på förslaget!

Vi har fått in väldigt många bra synpunkter

ter på förslaget men när vi sammanställer dessa så framgår det att de består av många motstridiga synpunkter. För att göra dessa synpunkter rättvisa behöver vi ägna tid åt att analysera synpunkterna, dess konsekvenser och hur vi kan använda oss av dem för att få så bra föreskrifter som möjligt.

Vi anser det därför inte möjligt att de nya föreskrifterna ska börja gälla redan under denna säsong. Det är tråkigt att många av våra förenklingsförslag inte kan

komma biodlarna till godo redan nu, men vi bedömer det som orimligt att forcera processen. Vi räknar med att nya föreskrifter ska börja tillämpas efter biodlingssäsongen 2018.

Inom kort kommer vi också att skicka ut våra svar till de som har svarat på remissen.

Anders Johansson, Ingrid Karlsson och Jackis Lannek, Jordbruksverket



Rickard gillar bin och appar

-Min passion är att utveckla appar. Jag vill göra en riktigt bra app som kan vara en hjälp till alla biodlare, säger Rickard Dahl, biodlare och utvecklare av appen "Mina bigårdar".

Rickard Dahl är ny som biodlare, men gammal i gården när det gäller appar.

Förra året gick han nybörjarkursen för biodlare och då började även idén växa att använda sig av ny teknik i hans nyvunna intresse.

-Nu under våren får jag mina första avläggare. Jag siktar på två samhällen som kommer placeras i Eklandskapet här i Linköping, berättar han.

"Mina bigårdar" är appen som Rickard utvecklat. Den är anpassad för iPhone och iPad och utvecklad på svenska och med svenska biodlare i fokus.

-Den riktar sig till alla typer av biodlare, med syfte att vara ett trevligt och användbart hjälpmedel, oavsett om biodlaren har ett eller tusen samhällen, förklarar Rickard. Det finns fler appar på marknaden förutom den som Rickard utvecklat. Exempelvis Hivelog.dk, Beeplus, Trello,

Evernote, Beetight. I kommande nummer kommer en artikel där vi skriver mer utförligt om apparna.

Hur fick du idén till appen "Mina bigårdar"?

-Jag är nybörjare som biodlare men arbetar med att utveckla appar på ett dataföretag. Därför var det nära till hands att kombinera mina kunskaper för appar och utveckla den tillsammans med de som har längre erfarenhet av biodling, berättar Rickard Dahl.

Till sin hjälp har Rickard haft ett antal biodlare med lång erfarenhet.

- Mina bigårdar-appen har precis släppts och många små och stora förbättringar är planerade och under utveckling.

-Till min hjälp har jag flera mycket erfarna biodlare som ger feedback och förslag på både grundläggande funktionalitet och sådant riktat till yrkesbiodlare, säger Rickard.

Hans ambition är att fortsätta vidareutvecklingen för att på sikt kunna erbjuda en trevlig helhet där appen är central, med en kompletterande webbsida där fokus ligger på uppgifter som hanteras bättre på en stor skärm.

Varför ska man ladda ner appen tycker du?

-Jag har utgått från mitt egna behov som biodlare och jag tror den kan vara ett stort hjälpmedel även för andra biodlare.



Vad är nyttan med appen som man inte lika gärna kan lösas med papper och penna?

-Först och främst hjälper appen till att organisera bigårdar och samhällen. Sedan finns exempelvis funktionen för rapporteringen av uppställningsplatser till Länsstyrelsen som ett hjälpmedel. Just detta tror

jag är mycket intressant för målgruppen. Appen erbjuder helt elektronisk rapportering och detta är något jag samarbetat med Jordbruksverket om och som är helt nytt för 2018, förklarar Rickard Dahl. Han visar hur man snabbt kan navigera mellan menyer som Bigårdar, Samhällen och Hjälpmedel, här finns även en ”QR-läsare” för att snabbt söka fram en bigård eller ett samhälle i appen.

Hur hanteras den insamlade informationen?

-Den data som biodlaren samlar in är värdefull. Appen har därför designats för att spara allt data på ett säkert sätt och så att den inte kommer på villovägar. Redan från appens första start kommer all data säkerhetskopieras med automatik, och informationen är endast åtkomlig för biodlaren själv.

Han berättar också att det även går bra att arbeta utan internetuppkoppling, vilket kan vara fallet när man är ute hos sina bin djupt inne i skogen där mobiltäckningen är dålig.

- Så snart appen återfår internetuppkoppling kommer den nya informationen synkroniseras och därmed säkerhetskopieras, förklarar han.

Kan du berätta lite hur man börjar att använda appen?

-När appen startar presenteras en översikt över alla bigårdar. Användaren kan härifrån hantera information om varje bigård, och t ex placera ut dem på kartan. Den andra symbolen nedtill på skärmen är ”Samhällen”. Här presenteras alla samhällen med en bild som biodlaren valt. Här



Rickard Dahls app är en av flera appar som du som är biodlare kan ha nytta av.

finns en tidslinje över när och vad som gjorts i samhället, motsvarande ett skötselkort. Här kan även information om drotningen och kupans konfiguration sparas, förklarar Rickard.

Hans engagemang går inte att ta miste på när han förklarar.

-Sedan, det viktigast av allt, ”händelser”. En app kan göra många saker, men det förutsätter att det finns information att arbeta med. En händelse kan vara en enkel anteckning eller någon av de fördefinierade händelsetyperna, t ex inspektion, drönarfram utskuren eller utfodring.

Under en säsong kommer de loggade händelserna bygga upp en tidslinje, och med tiden byggs ett stort informationsunderlag upp, vilket blir än mer intressant när man börjar kunna jämföra säsonger.

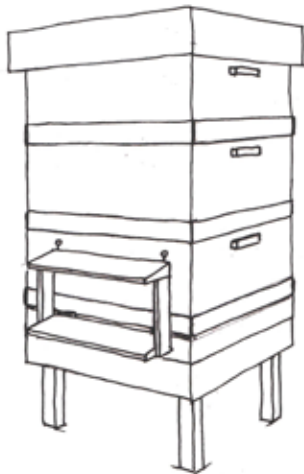
Vad tror du appen kan innebära för biodlare i framtiden?

I dagsläget har appen ingen funktionalitet för att presentera statistik, men det är under utveckling och kommer i en framtida uppdatering.

-Men man kan också tänka sig att appen, givetvis med biodlarens medgivande tillåts dela med sig av viss information och på så vis möjliggöra statistik på nationell nivå, för exempelvis vinterförluster, sjukdomar, slungningsresultat, åtgärder och mycket annat, säger Rickard med stor entusiasm för att sammanfläta traditionell biodling med digital teknik.

Text och bild: Mia Karlsvärd

Jag har utgått från mitt egna behov som biodlare och jag tror den kan vara ett stort hjälpmedel även för andra biodlare.



Antti Suvanto delar med sig av sina ritningar hur du själv kan tillverka en ordinär staplingskupa med lågnormalt ramformat.

TEXT, RITNINGAR OCH BILDER: ANTTI SUVANTO

Antti lär dig hur du enkelt bygger en smidig bikupa

Efter en lång och kall vinter kanske många funderar på hur man kan bygga en bikupa som både är välisolerad och lätt att jobba med. Antti delar med sig av sin kunskap hur du kan tillverka Sjogstakupan.

Sjogstakupans konstruktion och tillverkningsätt är utvecklade att ge enkla välisolerade bibostäder och lätta skattlådor. Samtidigt gör utformningen, valet av material och virkesdimensioner att kuporna är lätta att bygga med vanliga, i hobbytsnickeriet, förekommande verktyg.

Sjogstakupan består nerifrån räknat, löst staplade på varandra, en pall, en botten, en eller två yngelrum, en eller flera skattlådor och ett välisolerat tak. Yngelrummen och skattlådorna har plats för tio lågnormala ramar vardera. Framför nedersta yngelrummet finns upphängt ett inflygningsfluster. Kupans tak, fluster, pall och ramar är ganska ordinära i sin uppbyggnad.

Yngelrum/skattlåda är tillverkade av markskiva för att på ett enkelt sätt ge stabila lätta och hanteringsvänliga lådor. Låg lådvikt är en stor fördel och sparar ryggar vid allt arbete med kuporna och särskilt vid skörd av honung. Lådorna är försedda med V-lister som håller ramarna på rätt avstånd från varandra och rätt centrerade i lådan utan att ramarna behöver ha avståndsstift



som kan vara till besvär vid slungning och andra hanteringsmoment.

Botten har nedtill en ram med hål för ett par stänger för att bisamhället kan flyttas utan att flytten behöver ske låda för låda. Med hjälp av bottenramen kan kuporna även placeras på gemensamma invägda bjälkar i stället för pallar om marken är mycket ojämn. Botten har en bakåt utdragbar inspektionsskiva och galleriskiva. Skivan i botten och inspektionsskivan har öppningar för ventilation av kupan. I de hittills byggda kuporna består galleriskivan av en aluminiumplåt med tvåmillimeters hål. Det är tänkt att man ska kunna ersätta aluminiumplåten med ett millimetertjockt spärrgaller av plast.

Kupkonstruktionen ger möjlighet till alternativa sätt för ventilation av kupan. Ventilationen kan ske neråt via gallerbotten och ventilationshål i inspektionsskivan. Luften stiger normalt uppåt i mitten

av kupan mot det välisolerade taket. Lådornas rambalkar med sina lägre isoleregenskaper kyler luften och ger en svag luftström neråt vid sidorna av yngelrummet och vidare ut genom hålen i botten. Vid ventilation neråt vänds inspektionsskivan så att hålen är vända mot fronten och därmed öppna genom botten. De hittills byggda kuporna har ventilerats neråt med gott resultat. Alternativt kan kupan ventileras uppåt. Den uppvärmda luften släpps ut genom en spårad täckskiva och takmatta under det välisolerade taket. Vid ventilation uppåt vänds inspektionsskivan så att hålen är vända bakåt och därmed stängda.

Bottenuformningen ger möjlighet till inspektioner och varroabekämpning.

Flustret är upphängt på ett par ringöglor som gör att höjdläget är enkelt att justera. Det är dessutom lätt att placera olika former av begränsningar och skydd i inflygningsöppningen.



Bild 1 Kupans pall . Bild 2 Kupans pall och botten. Bild 3 Kupans yngelrum, skattlåda och fluster. Bild 4 Dito med tak.



Bild 5 Skattlåda.



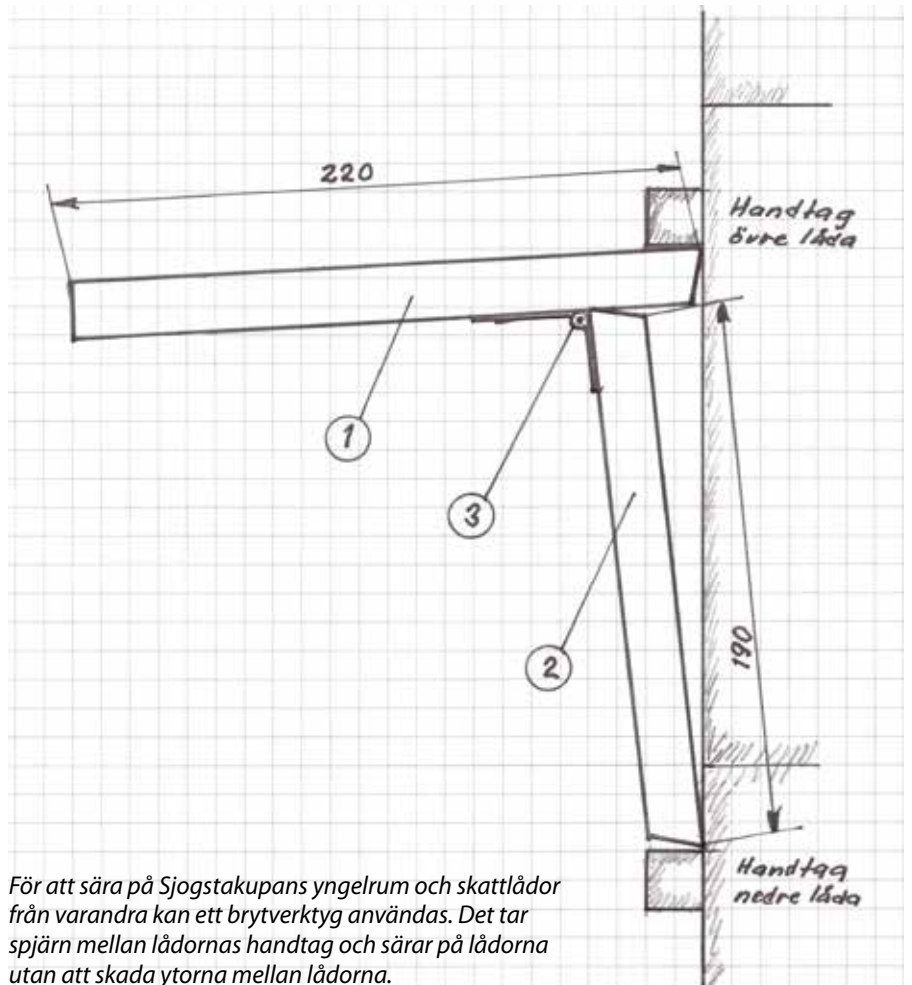
Bild 6 Skattlådans V-list.



Bild 7 Förstärkning i styrlisthörn.

Kupverketg

Detalj	Material	Dimension	Kapmått
1. Arm 1	Furu	21x21	220
2. Arm 2	Furu	21x21	190
3. Gångjärn	Galv. stål		



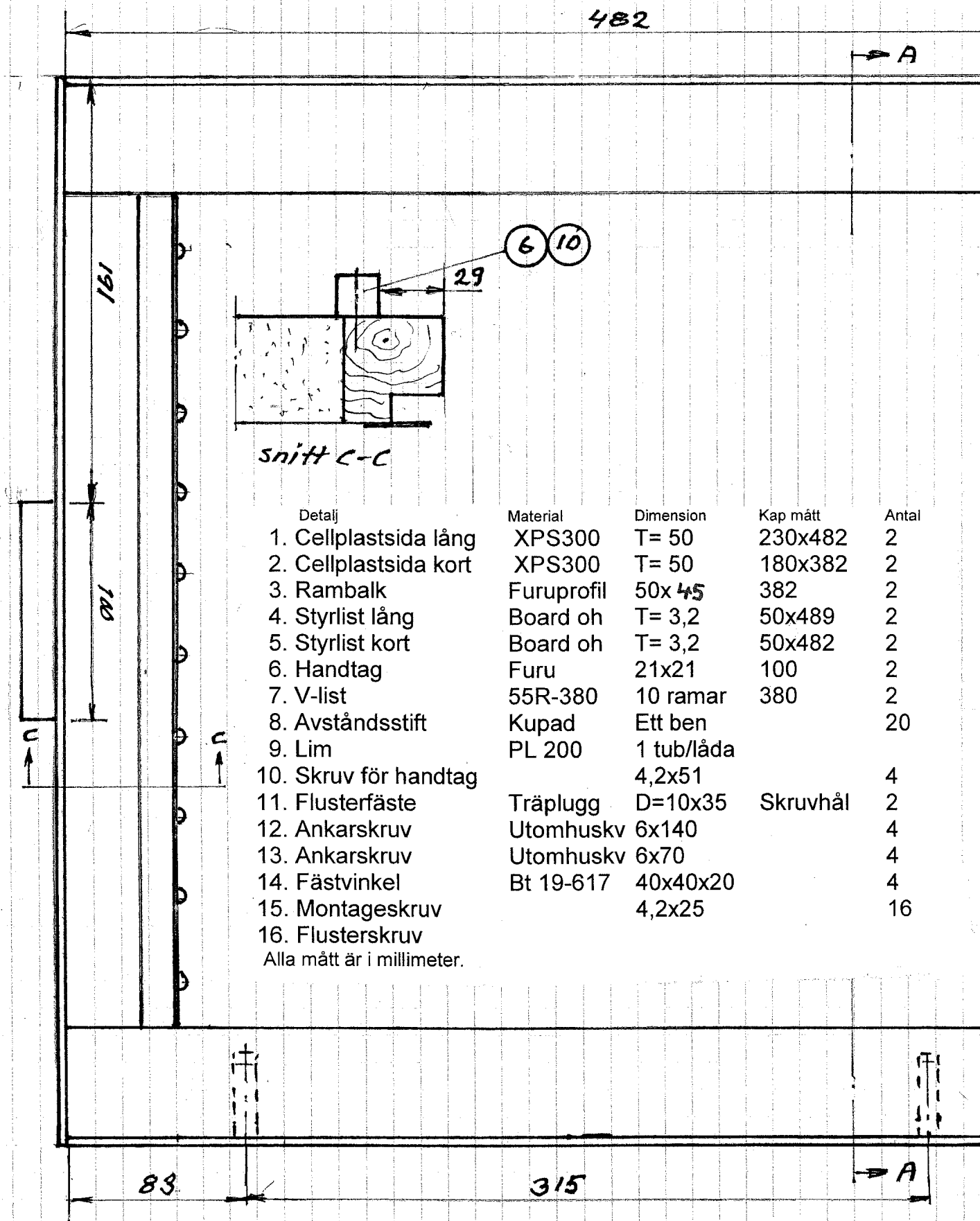
För att sära på Sjogstakupans yngelrum och skattlådor från varandra kan ett brytverktyg användas. Det tar spjörn mellan lådornas handtag och särar på lådorna utan att skada ytorna mellan lådorna.

Yngelrum och skattlåda för Sjögstakupan

Lågnormal ramformat

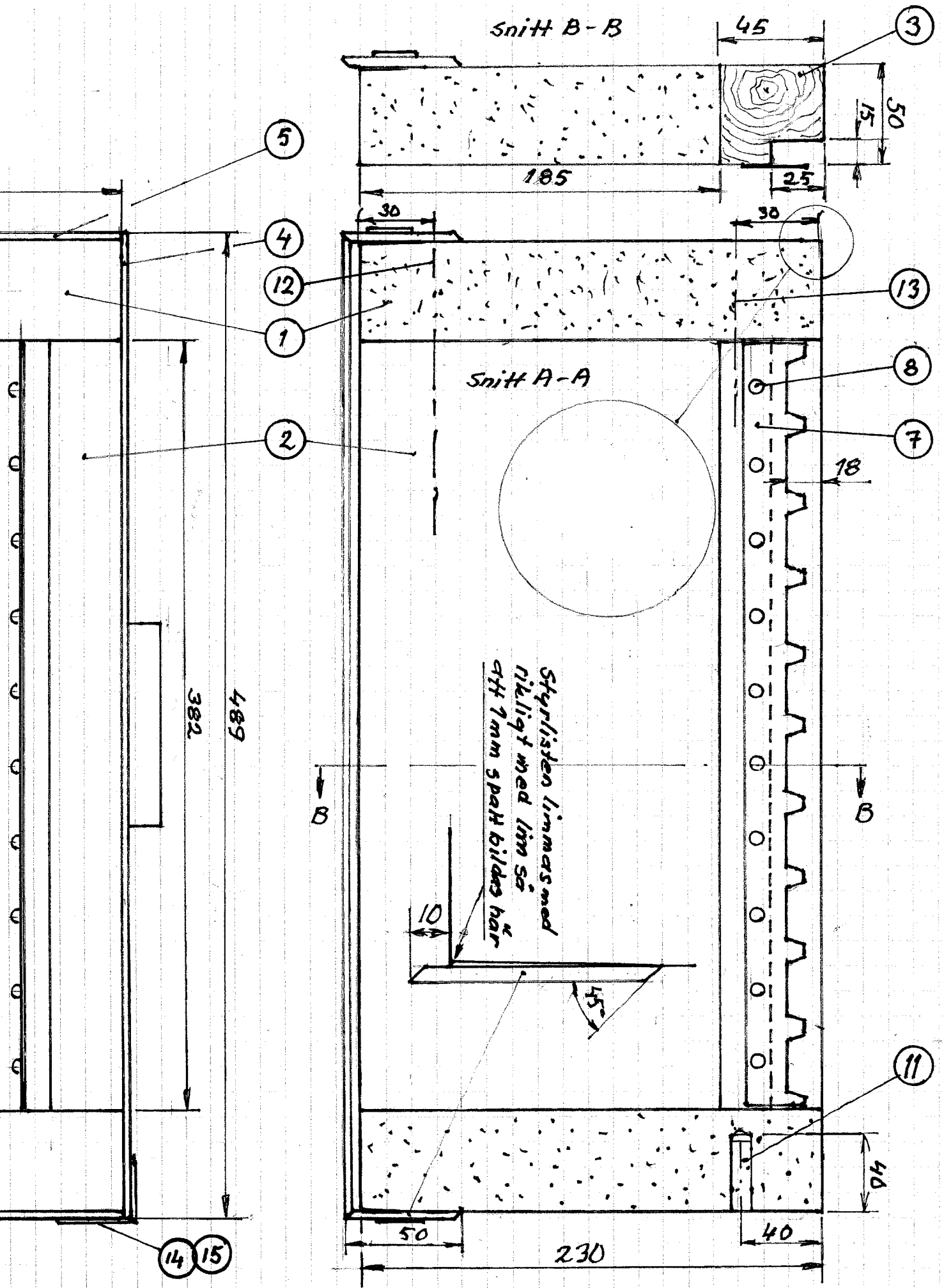
A Suvanto 2014-10-20

Korrigerad 2015-05-10



Detalj	Material	Dimension	Kap mått	Antal
1. Cellplastsida lång	XPS300	T= 50	230x482	2
2. Cellplastsida kort	XPS300	T= 50	180x382	2
3. Rambalk	Furuprofil	50x 45	382	2
4. Styrlist lång	Board oh	T= 3,2	50x489	2
5. Styrlist kort	Board oh	T= 3,2	50x482	2
6. Handtag	Furu	21x21	100	2
7. V-list	55R-380	10 ramar	380	2
8. Avståndsstift	Kupad	Ett ben		20
9. Lim	PL 200	1 tub/låda		
10. Skruv för handtag		4,2x51		4
11. Flusterfäste	Träplugg	D=10x35	Skruvhål	2
12. Ankarskruv	Utomhuskv	6x140		4
13. Ankarskruv	Utomhuskv	6x70		4
14. Fästvinkel	Bt 19-617	40x40x20		4
15. Montageskruv		4,2x25		16
16. Flusterskruv				

Alla mått är i millimeter.



Tillverkning av kupans delar

Materiallistorna finns på respektive ritning. För materialanskaffning, planering av tillverkning och själva tillverkningsprocessen anges virkesmåttan även här. Alla mått är i millimeter. För bygget erforderliga skruvar och spik och är inte specificerade på alla ritningar. Lämpliga skruvar är rostfria trallskruvar eller skruvar av utomhuskvalité. Ytterpanel kallas hos vissa leverantörer för råplan. Efter tillverkning bör kupdelarna målas med en vattenbaserad ljus utomhusfärg. Efter varje dels virkeslista finns kommentarer och noteringar gjorda under tillverkningens gång.

Pall

Detalj	Material	Dimension	Kapmått	Antal	Anm
1. Ben	Impregnerat	45x46	400	4	1)
2. Sarg kort	Ytterpanel	21x95	434	2	
3. Sarg lång	Ytterpanel	21x95	476	2	

1) Dimension 45x46 är en kluven 45x95

Pallens ben är gjorda av impregnerat virke eftersom de står mot marken året om.

Botten

Detalj	Material	Dimension	Kapmått	Antal
1. Bärram kort	Ytterpanel 95	21x95	436	2
2. Bärram lång	Ytterpanel 95	21x95	478	2
3. Golv	Board oljehärdad	T= 3,2	478x478	1
4. Bottenram lång	Ytterpanel 120	21x48	478	1
5. Bottenram kort	Ytterpanel 120	21x48	430	2
6. Inspektionsskiva	Board oljehärdad	T= 3,2	378x430	1
7. Skivlist	Sågat virke	17x42	378	2
8. Iseksnät	Förstärkt m glasfiber		90x190	2
9. Mellanram sida	Ytterpanel 95	21x27	478	2
10. Mellanram front	Ytterpanel 95	21x27	424	1
11. Gallerskiva sida	Limträ hyllplan	18x21	450	2
12. Gallerskiva front	Limträ hyllplan	18x21	380	1
13. Gallerskiva bak	Limträ hyllplan	18x75	380	1
14. Galler	Aluminium	T= 1,0	445x385	1
15. Flusterram bak	Limträ hyllplan	15x48	478	1
16. Flusterram sida	Limträ hyllplan	15x48	382	2
17. Flusterram front	Limträ hyllplan	15x48	120	2

Rättelse

I förra numret smög det sig in lite felaktiga uppgifter på sidorna om parningsplatser och avelsarbete. Här kommer rätt uppgifter från Aspö-Haslö.

BUCKFAST:

Aspö – Hasslö

Stationsföreståndare Jan Evertsson.

Mottagningstider:

Tisdagar mellan 5 juni – 31 juli. OBS ÄNDRAD DAG.

Ring senast dagen före tel. nr 0703709630

Kostnad: 130:- per utsatt kasset, medlemmar har 50:- i rabatt per utsatt kasset.

Både en ramars och fler ramars kassetter mottages. Drönafrä och besiktigade.

DRÖNARLINJER.

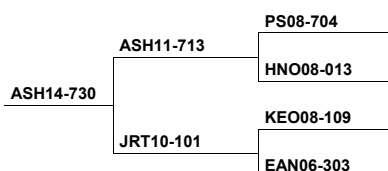
Aspö.

En linjer från Lundsbiavel SÅN15-048

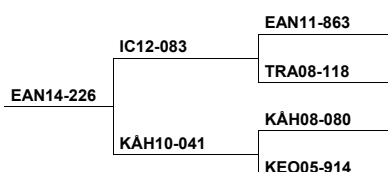
Haslö.

En linjer från Håkan Albrektsson HAL14-035

VEN



Styrsö



by Lustgården
Upptäck skillnaden...

Produkterna som skapar förutsättningar
för bästa övervintring
Lägg grunden för 2019 redan nu.



www.lustgarden.biz

BEEVITAL

BeeStrong
kraftfoder för fler och starkare vinterbin
tillsätts i flytande foder

BEEVITAL

HIVE CLEAN
Ekologisk varroa-behandling.
Kan användas året om.
Ofarlig för bin, människa och honung.

Thymolremsor
Färdigimpregnerade, klara att använda



BELGOSUC

Fodret som tål att jämföras.

InvertBee flytande foder

PÅSE HINK DUNK PALLTANK

Hösta direktverkningsgrad

Belgosuc är minst på den svenska marknaden men har marknads högsta halt av inverterade sockerarter, 67% räknat på torrs substans. Det är ca 30% mer än ett annat fabrikat.

Vi kan tala om hög direktverkningsgrad.

FondaBeeFruc foderdeg

Svenska marknadens mjukaste foddeg.
Foderdeg för långsam drivfodring efter slutskattning.



Nu även i 2,5 kg-påse

Stick hål i påsen med nål - kladdfri drivfodring,

Ladda ner produktdatablad från www.lustgarden.biz och jämför med annat foder

CANDIPOLLINE[®]

GOLD

Kraftfoder-deg med gamma-steriliserat bipollen

Upptäck WOW-effekten!

Ges till avläggare och efter slutskattning ger fler och starkare vinterbin. Ger fler unga vinterbin-
För en bättre övervintring.

Beställ i god tid för säker leverans!

Lustgårdens Biodling tel 035-17 55 90

www.lustgarden.biz



- Allt för biodling -

Från nybörjare till yrkesbiodlare
Välkomna till vår butik i Skåne.

Vi köper din honung & ditt vax!

Biredskap, vaxhantering, foder, glasburkar & gott kaffe!

AB Lindhagens Bigårdar, Norra Grönby, Anderslöv

Hemsida: www.lindhagen.se Telefon: 0410-280 95

Kan bli livsmedel även i Sverige



Drönaryngelcevice. Foto: Josh Evans, Nordic Food Lab

Drönaryngelcevice

5 g drönaryngel
100 ml rabarbervinäger
3 g citrontimjan
5 g frystorkade lingon
3 g stjälkar av röd oxalis
5g salt

Dra av bladen från citrontimjan och hacka dem tillsammans med de torkade lingonen och oxalisstjälkarna mycket fint. Ta ut de frysta drönarynglen och låt tina i tre minuter, lägg dem sedan i rabarbervinägern och smaka av med salt.

Vänta i ytterligare tre minuter. Ta upp drönaryngelarna från vinägern och lägg på fat och tillsätt övriga ingredienserna (stjälkar, lingon och citrontimjan).

Recept från Nordic Food Lab.

I Finland, Danmark och Norge kan biodlare försälja drönaryngel som livsmedel. I Sverige är det inte tillåtet.

– Drönaryngel är en delikatess med angenäm smak, säger Nils Österström, ordförande i Insektsföretagen.

Han är nyvald ordförande för den nya branschorganisationen Insektsföretagen som ska arbeta för att insekter blir tillåtna i livsmedel och foder och därmed möjliga att producera i Sverige.

EU-lagstiftning

Våra grannländer nyttjar ett övergångsregelverk av gällande EU-lagstiftning under en två årig övergångsperiod, men från 2020 måste insekter som ska försälas som livsmedel vara EU-godkända. Insektsföretagarna i Sverige hade hoppats på en liknande öppning om tillstånd under de två år som återstår.

Men i december kom svenska Livsmedelsverket med ett negativt besked.

Istället kommer nu den nya branschorganisationen att arbeta tillsammans med Livsmedelsverket och andra internationel-

la parter för att ansökningar ska godkännas enligt den nya EU-lagstiftningen från och med i år, så att det även i Sverige går att få insekter godkända som livsmedel.

Tillåtet i Danmark

– Det kan vara syrsor, mjölmaskar med mera som vi tillsammans med företag i producentledet kommer att lämna in ansökningar för att få godkända. Det blir en process som är omfattande och kostnadskrävande, men viktig då det handlar om att få till säker produktion och i slutändan bra och goda livsmedel.

I Danmark har motsvarigheten till svenska Livsmedelsverket Fødevarestyrelsen tillstyrkt att biodlare inte behöver registrera sig som livsmedelsproducent om de säljer drönaryngel till intresserade i liten skala. Möjligheten trädde i kraft den 1 januari 2018. Danmarks Biavlerforening har framfört att tydligare regler behövs på området.

Drönaryngel en biprodukt

Vad betyder egentligen liten omfattning? Och svaret som ges är att den danske biodlaren får leverera och detaljpaketera upp till 4 000 kilo honung och andra bi-

produkter direkt till konsument eller till annan förbrukare. Drönaryngel ingår alltså i andra biprodukter och kan därmed försälas som livsmedel i Danmark. Att sälja drönaryngel som livsmedel skulle öppna för ytterligare en inkomstkälla för både yrkesbiodlare och hobbybiodla-



Nils Österström är ordförande i den nya branschorganisationen Insektsföretagen. Fotograf: Hasse Eriksson AB

re med tanke på att det produceras stora mängder med yngel under en sommarsäsong i bisamhällena.

– Jag har smakat på drönaryngel i Finland. Det är en delikatess som då serverades i en efterrätt, säger Nils Österström och välkomnar biodlingsföretag som medlemmar i Insektsföretagen.

Text: Ann Sofie Fredriksson

Utbildningar våren 2018 del 2 maj-juni

Arrangeras
av Biodlings-
företagarna



”Att bli social med dina kunder – hur når du dem via facebook och instagram?”

Lär dig ett enkelt sätt att arbeta med sociala medier för att bygga ett starkare varumärke och en tydligare företagsprofil.

Agnetha Björnsdotter Berglund driver Kullans Lycka, en småskalig fårgård utanför Lidköping. Under 2017 fick hon motta priset som ”Årets lokala livsmedelsproducent i Skaraborg”, där motiveringen bl a löd ”... med sin närvaro i sociala medier visar hon på ett personligt och äkta engagemang både för djur, natur och sin egen lycka”.

Under ledning av Agnetha kommer vi att få ta del av hennes erfarenheter om att bygga sitt varumärke. Del av dagen ägnas även åt en workshop, där du som företagare ska få möjlighet att jobba med sociala medier på dina villkor (Instagram och Facebook). Inga förkunskaper krävs.

FÖRELÄSARE: AGNETA BJÖRNSDOTTER BERGLUND

Karlstad Tisdag 15/5 program kl.10.00-16.00, samling 9.30

Lidköping Tisdag 22/5 program kl.10.00-16.00, samling 9.30

Växjö torsdag 7/6 program kl.10.00-16.00, samling 9.30

Pris 590:- för BF medlem – 790:- icke medlem
Kursavgift inklusive lunch och kaffe med tillbehör.

Anmälan maila dina uppgifter samt ange kurs och dag till utbildning@biodlingsforetagarna.se

Anmälan är bindande och bekräftas genom att betala kursavgiften i förskott. Avanmälan ska göras senast 2 dagar innan kursstart och återbetalas då i sin helhet.

Early-bird
200:- rabatt
vid anmälan
senast 2 veckor
före kursdatum

”Apointerapi – hur tar vi vara på fler av binas produkter?”

Vad är Apointerapi? Detta är en utbildningsdag för dig som vill använda fler av binas produkter. Lär dig hur du utvinner de olika råvarorna, till vad och hur de kan användas.

Ingelin och Susanne föreläser om hur man utvinner och använder binas olika produkter. Du kommer att få veta mer om allt från bivax, propolis, bipollen, bibröd, drottninggel, honung, biluft och bigift. De demonstrerar hur du enkelt kan göra egen salva och ger tips om hur honung kan användas till hälsofrämjande produkter eller förstärka smakupplevelsen av vår mat.

FÖRELÄSARE:

INGELIN SEVÅG VESTLY är homeopat, kinesolog, biodlare och hon driver även biskolan BeeDynamic

SUSANNE MARIA DÖFLER är Biterapeut, småskalig producent av biprodukter och mycket duktig på att använda dessa råvaror på många olika sätt

Kungälv Lördag 26/5 program kl.10.00-16.00, samling 9.30

Karlskoga Söndag 27/5 program kl.10.00-16.00, samling 9.30

Pris 590:- för BF medlem – 790:- icke medlem
Kursavgift inklusive lunch och kaffe med tillbehör.

Anmälan maila dina uppgifter samt ange kurs och dag till utbildning@biodlingsforetagarna.se

Anmälan är bindande och bekräftas genom att betala kursavgiften i förskott. Avanmälan ska göras senast 2 dagar innan kursstart och återbetalas då i sin helhet.

Early-bird
200:- rabatt
vid anmälan
före 10:e maj

Det är ett begränsat antal platser till kurserna så tveka inte, anmäl dig direkt för att vara säker på en plats.
Mer information finns på hemsidan och facebook. www.biodlingsforetagarna.se



Amerikansk yngelröta hos honungsbin

Disputation på Sveriges lantbruksuniversitet, SLU



Sepideh Lamei kommer fredagen den 1:a juni att försvara sin avhandling ”The effect of honeybee-specific Lactic Acid Bacteria on American foulbrood disease of honeybees” eller översatt till svenska ”Honungsbispecifika mjölksyrabakterier och deras effekt på amerikansk yngelröta hos honungsbin”.

Disputationen är öppen för allmänheten och börjar 09:00 i hörsal L, Undervisningshuset, SLU, Uppsala.

Sepidehs projekt har varit ett samarbete mellan Lunds universitet och Sveriges lantbruksuniversitet och finansierats av forskningsrådet Formas.

Sigtuna Honung 

Biredskap

Öppet hus!
Lördagen den 7 juli 2018
För mer information se vår hemsida

Stockholm/Arlanda/Uppsala

Fullt sortiment. Återförsäljare för LP:S Biodling
Vax och honung köpes.

Vi finns på Facebook och Instagram

www.sigtunahonung.se 070-591 42 84 info@sigtunahonung.se

Buckfastdrottningar efter stambokförda mödrar

Parade eller oparade drottningar från Råda Bigårdar efter testade avelsdrottningar kan levereras från juni t.o.m. augusti. Moderdrottningarna har högsta värden på temperament, kakfasthet, svärmning och honungsskörd, ingen nosema och full utrensning.

Beställning till Egon Andersson på tfn. 031-88 38 77 eller egon@radabigardar.se.

Ytterligare info om drottningar, priser och beställning direkt på www.radabigardar.se.



Biodlaren Tatiana Bespalova berättar i en serie om biodling i Ryssland. Del 3.



Bigården "Björnens rike". Den ligger i Sibiren.

Biodling i stockkupor då och nu

Skogsbiodling har funnits sedan urminnes tider i Ryssland. Än idag bedrivs den av entusiastiska biodlare, eldsjälarna som hör till en växande skara anhängare av naturlig biodling. Här berättar Tatiana om skogsbiodlingen då och nu i Ryssland.

Skogsbiodlingen var möjlig under årtusenden tack vare blandskogar med stor andel av lövträd i som lind, lönn, sälg samt naturliga ängsmarker med stor variation av örter som kvanne, strätta, björnloka, mjölkört, skogshallon, älggräs, kattmynta, tussilago, oregano och kvävefixerande växter som olika klöver, vicker.

En annan viktig faktor var den höga statusen som biodlingen hade i samhället under olika tidsepoker. Skog utan träd med bårt'j i hade inget värde.

Starkt lagskydd

Dåtidens skogsbioblarna (bårtevik) var fria människor. Träd med bårt'j i var en fast egendom och hade starkt skydd av lagen. Bårt'j var ett heligt föremål. Honungsstöld på den tiden räknades till ett av de grövsta brotten. Det är bara björnen som kunde röra en bårt'j. Förresten björnen (medved på ryska) betyder "den som vet var honung finns".

Den första lagstiftningen i Ryssland som innehöll flera paragrafer rörande biodling

är från 1016. Ett par exempel från den: om någon tagit ner ett träd med bårt'j i så skulle personen i fråga betala böter med 3 grivna för bårt'j samt 0,5 grivna för trädet. Böter för stöld av honung var mellan 3 och 2 grivna. Att jämföras med vad ett sto kostade, 3 grivna, och en ko kostade 2 grivna på den tiden.

Några hundra år senare har jordbruket och åkrarna brett ut sig på bekostnad av skogen. År 1649 kom det ut en ny lagsamling men skogsbiodlingen hade fortfarande starkt skydd. Till exempel hade inte skogsägaren vid skogsavverkningen rätt att ta ner trädet eller skada det om det fanns en bårt'j i det. Om ett träd med bårt'j i stod mitt i eller i utkanten av en åker så var en bonde tvungen att vara mycket försiktig för att inte skada rötterna på trädet.

Industrialiseringen

Mellan 800-talet och 1700-talet hade skogsbiodlingen "sina gyllene tider". Honung och vax var de viktigaste exportvarorna. Honung var ett viktigt livsmedel: på första plats bröd, sedan - honung och mjölk. I dåvarande Frankrike, Italien, Grekland tillverkades viner, i Tyskland och England tillverkades öl, i Ryssland till-

verkades stora mängder mjöd. Även den gick på export i stora mängder.

I början av 1700-talet tar industrialismen fart, vilket leder till att skogen försvinner i allt raskare takt. Stora mängder virke krävdes för båtbygge, bostäder, industrier, tillverkning av tjära, krut, träkol m.m. Skogen har fått ett eget värde och såldes på rot av skogsägarna. Skogsbiodlingen trängdes undan.

Trästockar

För att rädda sina bin från en säker död vid skogs-skövlingen har bårtevik-biodlarna samlat av huggna trästockar med bårt'j i på särskilda platser. Fortfarande försökte man efterlikna binas naturliga boplatser i ihåliga träd.

Man hängde flera stycken avhuggna bårt'j på ett och samma träd. Eller byggde höga plattformar några meter från marken på så sätt att björnen inte skulle komma åt bina. Andra bårt'j ställdes direkt på marken. Men dessa stockar blev ett lättare byte för björnar. För att skydda sina bisamhällen hade man hägnat in dessa bigårdar. Det förekom flera varianter av trästockar med bin i: stående, liggande, lutande. Alla dessa föregångare

"Jag fylls med glädje varje dag jag ser dessa träd."

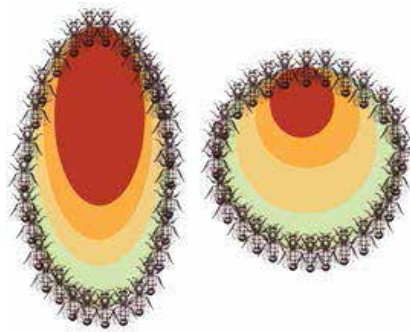
Det är mitt lilla bidrag till binas fortlevnad."



Så här kunde det se ut vid en arkaisk biodling på en inhägnad bigård år 1875.



Koloda med konstnärligt inslag.



Vinterklotets form har stor betydelse för bättre övervintring: t_4 - max temperatur, t_1 - minimal.



En helt naturlig skönhet.

till bikupan kallas koloda på ryska (uttalas "kälåda").

Koloda, dess volym, kunde vara mycket större än bårt'j. I Biodlingsmuseum vid Biforskningsinstitutet finns det ett prakt-exemplar. Det tillverkades av en ekstock på 2 m i omkrets och 1,5 m på höjden. Det har ett eget namn "Urfadern". Det sägs att det har stått i Izmajlovskogen utanför Moskva i flera hundra år och har varit bebott av bina det mesta av tiden.

Arkaisk biodling i nytappning

I dagens Ryssland har biodlingen i olika

varianter av trästockar många förespråkare. En del lockas av den minimala skötseln som krävs vid biodling i koloda. Andra anser att hålla bin i bårt'j och i koloda är det närmast man kan komma till binas naturliga leverne.

En annan viktig aspekt i sammanhanget är att honungen i vaxkakor alltid har varit populär i Ryssland. Man anser att honungens hälsofrämjande egenskaper bevaras bäst i täckta honungskakor. Den typen av honung kostar mer än slungad honung och är lättsåld. En annan uppskattad bi-produkt är propolis.

Den mängd honung som kan skattas är ganska blygsam i jämförelse med konventionell biodling: 15-16 kg/per samhälle. Men tar man i beräkning de minimala engångskostnaderna för utrustning i arkaisk biodling: koloda, slöja, rökpust, utskärningskniv och förvaringskärl för honung samt väldigt lite arbetstid med bina och högre pris på honung så blir den här typen av biodling mer attraktiv. Ung som gammal har råd, ork och tid med bina i koloda.

Sibirien är vida känd för sina extremt kalla vintrar. Där finns det Centrum för biodling i koloda. Varje år anordnar man sammankomster utanför staden Perm ute i det fria för att dela med sig av sina erfarenheter. En mycket populär programpunkt är workshop i byggandet av en koloda ur en massiv trästock. Årets sammankomst äger rum 17-23 augusti. (<https://vk.com/kolodarus>)

Bårtevik-biodlarna

Dessa eldsjälar hör till en växande skara anhängare av naturlig biodling. Det finns biodlare som har upp till 200 koloda. Andrej Bogdanov är en av dem och har sina bistor i skogar i Pskov-regionen längre bort från bebyggelsen. Han bor och jobbar i Sankt Petersburg - 5-6 timmars bilresa från sina bin. Sina bigårdar besöker han 2 gånger om året: på våren för en inspektion och på hösten för honungsskörd.

Alexander Medvedev är en annan och han har ett passande namn för en biodlare - han vet var honung finns och han älskar att äta den precis som den riktiga björnen.

Det är tionde året som han har sina bin i koloda. Han började med arkaisk biodling för att han ville ha honung för egen konsumtion men han hade inte tid med den konventionella biodlingen.

Hans allra första samhälle lever i samma koloda sen starten. Alexander är ärlig om att han hade stora förluster i början. Det är några viktiga parametrar man måste ta hänsyn till när man bygger en koloda. I en nyutkommen bok "Om biodling i koloda" delar han med sig av sina erfarenheter.

Veckade gardiner

Redan under tiden med skogsbiodling har människor lärt sig att regelbunden årlig utskärning av en del av vaxkakorna ända till toppen bidrar till friskare bisamhällen och större honungsskörd. När bina har "fria händer" så bygger de sina honungskakor som tjocka veckade gardiner för att framförallt bevara värme i yngelklotet. Tjockleken på honungskakorna varierar mycket. Vaxkakor i mitten av bostaden används för yngel och har tjockleken 25-27 mm. Vaxkakor högre upp och runtomkring



Dags för skördetider. Alexander Medvedev vid nedre delen av en koloda. I en nyutkommen bok "Om biodling i koloda" delar Alexander med sig av sina erfarenheter.

Medvedev A.V. "Biodling i koloda". ISBN 978-5-87953-448-1

<http://skara.ucoz.ru> - Föreningen för främjandet av biodling i trästockar.

yngelklotet används som honungsförråd och kan vara upp till 80 (!) mm i tjocklek. Den honung som bina producerar under huvuddraget blir vinterfoder och den brukar lagras framförallt ovanför yngelklotet tills det blir fullt. Därefter utökar de lediga celler under yngelklotet för lagringsändamål. På så sätt hamnar sensommarens ljunghonung längs ner i honungskakorna och antingen skördas av biodlaren på hösten eller kommer att användas av bina på våren när yngelsättningen är igång. Visdom från en gammal biodlare i Ryssland som hade bin i mer än 50 år. Biku-

porna är av liggande modell. Ramarna är 50 cm höga. Han berättade för mig att det bästa han har gjort i sitt liv är att plantera många unga lindar runtomkring hans by i början av sitt biodlarliv. Många skrattade åt honom då, vilket han inte brydde sig om. Han sa istället:

"Jag fylls med glädje varje dag jag ser dessa träd. De kommer överleva mig och flera andra människor. Det är mitt lilla bidrag till binas fortlevnad. Det tar tid för varje träd att växa sig stort, men de kommer att vara nästan i evighet".



Utg 2018-03-22

**BESTÄLLNING AV SBR:s burketiketter**

Som medlem i SBR kan man, efter att man genomfört Bihusesyn och efter godkänd honungsbedömning, köpa SBR:s välkända etiketter. Honungsbedömningen ska vara gjord innevarande eller föregående år. **För att kunna beställa etiketter måste din förening ha sänt in honungsbedömningsprotokoll som registrerats hos Biodlarna.** Det räcker inte med enbart kopia på honungsbedömningskort.

Vi ber er i första hand att göra er beställning via formuläret för etikettbeställning som finns på vår hemsida: www.biodlarna.se/medlemsformaner/bestallning-av-etiketter/. Har man inte tillgång till internet, kan beställningen göras på denna blankett

Beställningsmallarna för SBR-etiketterna finns i två utföranden. En för locketiketter och en för **burketiketter för glasburk inkl. locksäkring samt för koniska plastburkar exkl. locksäkring (= denna blankett)**. Den raka etiketten till glasburk måste **alltid** kombineras med den tillhörande locksäkringen.

Jag önskar beställa raka etiketter till glasburk inkl. locksäkring (Art nr 09200 + 09201) Jag är Sigillbiodlare och önskar locksäkring med Svenskt Sigillmärke. (om man önskar den transparenta m Sigillmärke, vv. kontakta expeditionen)

Jag önskar beställa böjda etiketter till plastburk exkl. locksäkring. (Art nr 09203)

Pris: Rak etikett för glasburk inkl. locksäkring: 0,90 kr/st inkl moms. Portokostnader tillkommer.

Pris: Böjd etikett för plastburk inkl. locksäkring: 0,85 kr/st inkl moms. Portokostnader tillkommer.

Betalning sker mot faktura (utan faktureringsavgift) som skickas tillsammans med etiketterna. **OBS! Ingen förskottsbetalning.**

Minsta beställning: 500 st etiketter/viktangivelse. Därefter 1000/1500/2000 etc. beroende på att det är 500 st etiketter/rulle.

Livsmedel ska enligt gällande bestämmelser vara märkta med s.k. identifikationsuppgifter:

1. Namn eller firmanamn
2. Adress eller tfn-nummer eller webbadress (omfattar både mailadress alternativt hemsidaadress).

På burketiketten finns plats för tre rader text med **max 30 tecken/rad inkl. mellanrum.**

Önskad text noteras i raderna här nedanför:

Om du har egna EAN-koder fyller du i dessa under aktuell viktangivelse här nedanför. Vill du beställa EAN-koder, se blanketten "Beställning av EAN-koder". Vill du beställa EAN-koder samtidigt med burketiketter, skriv ordet "beställt" i fältet för EAN-koder här nedanför. Fylls inte ngn EAN-kod i här nedanför, förses etiketterna med SBR:s allmänna EAN-kod för den viktangivelsen. På burketiketten finns på båda sidor ett vitt fält. I det vänstra trycks EAN-koden och i det högra ska "bäst före datum" noteras vid tappningen. Branschen rekommenderar en minsta hållbarhetstid på 2 år.

Här noteras antal för viktangivelsen som önskas:

	350 g <input type="checkbox"/> st	500 g <input type="checkbox"/> st	700 g <input type="checkbox"/> st
Egen EAN-kod	<input type="text"/>	<input type="text"/>	<input type="text"/>

Leveransadress - leveranstid ca. 2 veckor från det datum beställningen ankommit till SBR.

Namn

Adress

Post nr Ort

Medl nr Datum

Underskrift

Digital underskrift accepteras när beställningen sänds per mail.

Blanketten skickas per mail till sbr@biodlarna.se eller per post till Sveriges Biodlares Riksförbund, Borgmästaregatan 26, 596 34 Skänninge.

Vid ev. frågor kontakta SBR på tfn 0142 - 48 20 00 eller mail sbr@biodlarna.se.

Alla reklamationer (skadade eller felaktiga varor) ska göras inom två veckor från mottagen leverans.



Bortskärning av täckt drönaryngel

Genom att ta bort täckt drönaryngel några gånger under försommaren minskar mängden varroakvalster i ett samhälle.

Bästa resultat av åtgärden får man om drönaryngelbortskärning påbörjas tidigt på säsongen. Det är dock inte för sent att börja när du läser detta.

Bättre sent än aldrig.



Figur 1: En drönarram som suttit i kupan i 20 dagar. Dags att ta bort drönarynglet. Tre hela kakor med täckt drönaryngel kan normalt skäras bort från ett samhälle under en säsong om drönarramen sätts i kupan någon gång under andra hälften av april. Foto: Preben Kristiansen

Det handlar inte om att skära bort allt drönaryngel som finns i ett bisamhälle, utan det handlar om att skära bort täckt drönaryngel i en ram som satts i kupan för ändamålet.

Du kan använda antingen en hel ram, en halvram eller en ram som är delad i två eller tre sektioner (se figur 2). Vilken typ som används avgör hur ofta ingrepp ska göras och hur ofta täckt drönaryngel ska skäras bort. En tredelad ram innebär ingrepp med sju dagars mellanrum och en tvådelad ram med tio–elva dagars mellanrum.

En hel ram eller en halvram (där drönaryngel byggs under ramen) innebär en större flexibilitet vad angår intervall mellan ingreppen i ett samhälle. Från att den hela ramen har satts i kupan tills det börjar bli täckt drönaryngel i den, går det minst tio

dagar, och det går minst 24 dagar innan det börjar krypa drönare ur cellerna.

Detta innebär ett tidsfönster på 14 dagar (från dag 11 till dag 24) inom vilket det täckta drönarynglet i ramen kan skäras bort.

Bäst resultat uppnås om så stor del av drönarcellerna som möjligt har täckts. Själv brukar jag skära bort det täckta drönarynglet i den hela drönarramen cirka tre veckor efter det att ramen satts i kupan.

Enkät om övervintringen

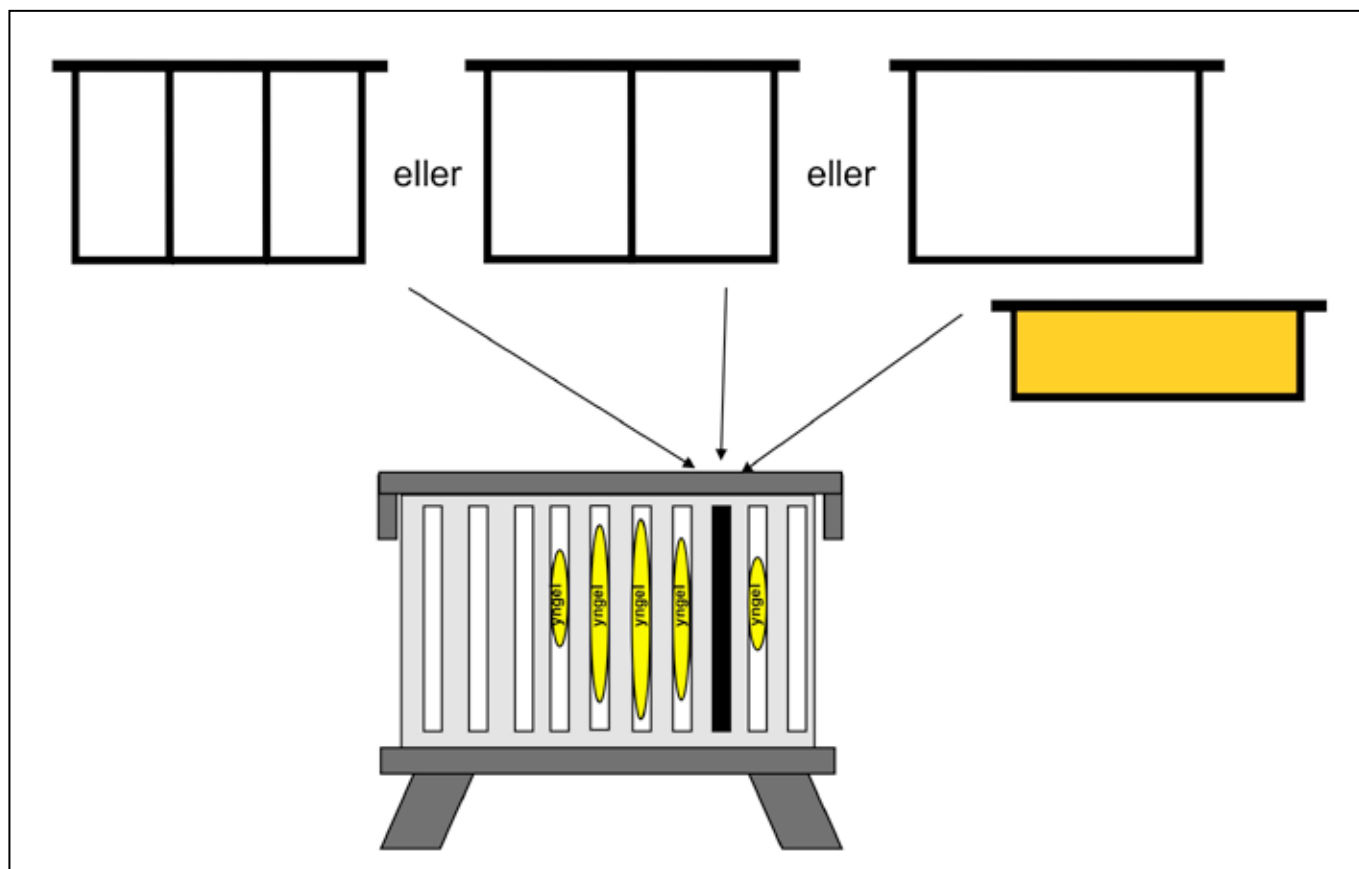
Det är inte heller för sent att besvara den webbaserade enkäten om övervintringen. Enkäten kommer vara öppen fram till och med den 4:e juni. Genom att få in svar från så många biodlare som möjligt, kommer vi att få bättre kunskap om de faktorer som har betydelse för en bra övervintring.

Jag hoppas därför att du vill ägna några minuter åt att besvara frågorna i enkäten oavsett storleken på dina förluster, dvs. oavsett om du har haft låga eller höga förluster eller inga förluster alls. Länken till enkäten finns på www.biodlarna.se

Larmrapporter

I Bitidningen nr 2 2018 skrev jag om boken Larmrapporten av Emma Frans, och i samband med detta nämnde jag några exempel på "larmrapporter" med anknytning till bin och biodling. Ett av exemplen var följande: "80 procent av insekterna i Tyskland har utrotats på 30 år, främst av jordbruket." Att jag nämnde detta exempel har av somliga tolkats som att jag ifrågasatt den forskningen som påståendet syftar på.

Så är inte fallet, utan det som jag ifrå-



Figur 2: Olika typer av drönarramar som kan användas för att ta bort täckt drönaryngel. Det är inte nödvändigt att sätta en mellanvägg eller vaxremsa i de delade ramarna eller i den hela ramen. Ifall du i din biodling använder halvramar i skattlådorna, kan en sådan ram användas som drönarram. Bäst är det då att ramen innehåller en utbyggd vaxkaka för arbetaryngel. Bina kan sedan bygga en drönarkaka från underkanten av nedersta ramlisten. Figur: Preben Kristiansen

gasatt är ovannämnda påstående om de redovisade forskningsresultaten från studien i Tyskland.

Titeln på artikeln om studien lyder så här: "More than 75 percent decline over 27 years in total flying insect biomass in protected areas."

Ingenstans i artikeln står det att 80 procent av insekterna i Tyskland har utrotats på 30 år. Den handlar varken om alla insekter eller om utrotning av arter, utan den handlar om en minskning av biomassan av flygande insekter. Alla flygande insekter är dessutom inte pollinatörer, vilket nämns i ett annat påstående: "i en rapport från Tyskland där 75 procent av pollinatörerna var utrotade i naturskyddsområden."

Påståendet om att minskningen främst beror på jordbruket finns det heller inga

belägg för, utan så här står det i artikeln: "Agricultural intensification (e.g. pesticide usage, year-round tillage, increased use of fertilizers and frequency of agronomic measures) that we could not incorporate in our analyses, may form a plausible cause."

Vilket i svensk översättning lyder ungefär så här:

"Intensifiering av jordbruket (t ex användning av bekämpningsmedel, jordbearbetning året runt, ökad användning av gödselmedel och frekvensen av åtgärder inom jordbruket) som vi inte kunde ta med i våra analyser, kan vara en trolig orsak."

Även om det finns brister i den tyska studien (vilket artikelförfattarna själva nämner) så visar den på en allvarlig situation för insekter. Och naturligtvis är

det viktigt att göra allt som kan göras för att motverka den situationen.

Osanna påståenden och "larmrapporter" utan belägg i de artiklar som det syftas på, bidrar dock enligt min åsikt inte till detta.

Såväl det nämnda påståendet som tolkningen av att jag ifrågasatt det, visar hur viktig en bok som Larmrapporten är.

Lika viktigt är det naturligtvis att läsa de vetenskapliga artiklarna ordentligt och att beskriva dess resultat så sanningsenligt som möjligt.

Artikeln om studien i Tyskland finns på denna länk: <http://journals.plos.org/plosone/article?id=10.1371/journal.pone.0185809>



Är bioplarna jämställda?



Monica Selling
Ordförande förbundsstyrelsen
monica.selling@bioplarna.se

Jämställdhet utgår från förhållandet mellan kvinnor och män. Det omfattar inte begrepp som ras eller ålder eller sexuell läggning eller andra diskrimineringsgrunder. Jämställdhet innebär att kvinnor och män har samma makt att forma samhället och sina liv. Det förutsätter samma möjligheter, rättigheter och skyldigheter på livets alla områden.

Här kan man titta på kvantifierbara begrepp som statistik eller kvalitetsbegrepp som hur man tillvaratar både kvinnors och mäns kunskaper, erfarenheter och värderingar.

För att vara jämställda utifrån en procentsats ska förhållandet vara 40/60 dvs minst 40 procent av det underrepresenterade könet. I vår organisation verkar 65 procent män och 35 procent kvinnor. I distrikten har vi 32 procent kvinnliga ordförande och i föreningarna 26 procent. Vi är långt ifrån jämställda vad beträffar förtroendeuppdrag i förbundet. I föreningarna har 32 procent kvinnor förtroendeuppdrag, i distrikten 33 procent och i förbundet centralt 25 procent.

En jämställd organisation där allas förmågor tas tillvara ger, helt självklart, en fantastisk verksamhet. Det berikar och påverkar verksamheten in i minsta detalj. Beslutsfattandet, resursfördelningen och de normer som skapas i verksamheten. Hos bioplarna sker det i föreningarna, distrikten och förbundsstyrelsen.

All jämställdhet börjar hemma! Hemma är basen för att du ska ha upplevt att du syns, att det du säger är viktigt, att du är värd att lyssnas på och att du har inflytande. En sund och klok inställning hos styrelsen, ledningen är också viktig och att leda en organisation förpliktigar till att se beteenden, som språkbruk, bemötande och maktstrukturer och kunna bemöta och korrigera det som är odemokratiskt och ojämnt.

Valberedningarnas förmåga att föreslå kloka kvinnor och män är helt avgörande för utveckling och förmåga att rekrytera och framförallt få nya medlemmar att vilja vara kvar i organisationen. Så som det ser ut i förbundet i dagsläget behöver vi fler kunniga och erfarna kvinnor i våra styrelser. Inte nödvändigtvis "hejare" på biopling men duktiga på att leda och tillvarata alla medlemmars kunskaper och kreativitet.

Hur blir vi då en jämställd organisation, inte för ordet i sig, utan för att kunna ta till vara all kunskap och erfarenhet som finns i bioplingen, kunna utveckla organisationen och fortsätta rekrytera nya bioplare som trivs och växer i branschen?

De första frågorna är: Vill vi, vågar vi, är vi öppna för förändring, blir vi tillräckligt många som vill detta och inte minst har vi ork och uthållighet? Hur gör man då? Jo, man skaffar kunskap, ställer krav och pratar jämställdhet i många/alla sammanhang, nätverkar och delar idéer och erfarenheter. Med andra ord man vågar ta diskussionerna och dömer ingen utan försöker få alla att komma till insikt om sina fördomar och fundera runt dem. Gör arbetet konkret och lyft fram verkliga situationer. Sätt inte mål för tidigt. Det är hög tid att vi, som har nästan alla bioplare i vår organisation, vågar stå upp för de värden, den kraft och den kunskap vi alla, kvinnliga som manliga bioplare, har och vars syfte är att skapa ett förbund där allas förmågor tas till vara.



Distrikt

Grann-distrikt är välkomna

Jönköpings läns biodlardistrikt inbjuder till biodlardag i försommartid lördagen den 2. Juni kl 10-13 i Åminne, Värnamo. Flera olika praktiska inslag med inriktning mot nya biodlare t.ex avläggare, ramformat, pollen, propolis, utvidgning. Möjlighet att få se Åminne bruk. Kostnad för fika.

Östergötlands biodlardistrikt. Drottningodlingskurs 9 juni. I samv. m SV. Olika moment tas upp, såsom omlarvning, kassetter, odlings och parnings-samhällen. Start m kaffe kl. 8.30 på Järngården, Vretaskolan, slut ca kl 15. Pris 150 kr. Lunch o fika ingår. Anm senast 6 juni till Pentti Mäkilä. , propam48@hotmail.com, 011-141904, 070-3573209. Meddela specialkost el. allergi. Begränsat antal platser.

Värmlands biodlardistrikt. Biodlarens dag i Mårbacka Gård utanför Sunne, lördagen 9 juni kl 10-16. Föreläsning om bl a Vaxproblematiken, "Säker Honung", VSH-projektet, och ev. bi-allergi. Workshop om bl a hur man kontrollerar Nosema och olika produkter från bikupan. Böcker från SBR's bibutik samt biredskaps-handlare kommer finnas på plats. För mer info, se hemsidan www.biodlarna.se och Facebook "Värmlands biodlare-distrikt". Alla medlemmar, samt grann-distrikt och de som går nybörjarkurs i biodling i Värmland är välkomna! Vid frågor, tag kontakt med Lennart Fält på tel; 070- 893 77 54"

Föreningar

Grannföreningar är välkomna

Sollentuna Bf Iö 9 juni Sommarträff hos Eva med delning av ett samhälle.

Mölnåls Bf möte tisdagen 5 juni kl.18.30 Långåkers Hembygdsgrd, Källered. Tema: Svärming och olika typer av avläggare, bigårdsbesök, information och fika.

Dalsland söda Bf. 28 maj, 18:00 Bigårdsbesök hos Agneta Larsson, Agnetas honung & örter Kärr 400, Brålanda.

6 juni Föreningsresa till Mariestad och Töreboda, 13 och 27 juni Träffar i föreningsbigården kl 18. Mer info se: www.skaffabi.nu

Finspångsortens Bf. Sommarmöte den 9 juni kl. 13.00 hos Anna-Britta och Benny Lodmyr, Torstorp. Utloftning av en bidrottning och andra vinster. Anmälan per mail eller sms.

Bigårdsträff den 28 juni hos Sven-Erik Westman, Sörbacka Köpma. Samäkning från Lidls parkering kl. 17.30. Meddela Sven-Erik på tel. att ni kommer.

Högbortens Bf Högsbydagen lör 15 juni kl. 10-14 är det öppet i vår föreningsbigård, Storgatan 64, Högsby. Information om biodling. Hembygdsföreningen serverar kaffe.

Kristianstadsbygdens Bf inbjuder förenings medlemmar till årets Sommarmöte, måndagen den 4 juni, kl. 18.00. Kristianstadsbygdens Biodlarförenings Bigård. Adress: Byholmsvägen 14, Viby, Kristianstad. Bigården är just i sin uppstart, elva kupor, är skänkta av Lennart Nilsson, finns utplacerade i föreningsbigården men ännu inte någon bimassa. En mindre personalbod finns och en

container som skall ställas i ordning till förråd m.m. Tillgång till samlingslokal, kök och toalett i fastighet intill.

Kvällen börjar med allmän information och visning av föreningsbigård därefter allmänt mingel medlemmar emellan, tips och råd ges.

Försäljning av föreningens lotteri med intressanta vinster och kvällen avslutas med korvgrillning, kaffe och kaka.

Tänk på att besöka föreningens hemsida.

Lunds Bf Grillkväll på Jönstorp 5/6 kl.18.00 Kom, prata och umgås.

Utflykt till Hallands Väderös parningsstation 17 juni. Vi möts upp i Torekov 09.30.

Båten avgår 10.00 från Torekov.

Kostnad 140 kr ToR för vuxen.

Mer info om biljetter och ön finns här: <http://www.vaderotrafiken.se/>

Ta med eget fika och familjen om ni vill.

Vi ser gärna att deltagare försöker samordna bilåkandet både p.gr.a. miljöhänsyn och utrymme för parkering.

Mölnlycke Bf inbjuder till vår årliga larvdag lördagen den 9 juni kl 10-12 på Råda Säteri i Mölnlycke. Larvning sker i egna medtagna cellkoppor. Tvådagarslarver kan erhållas vid förbeställning senast den 5 juni på sms 0708-789370 (Egon Andersson) eller på mail egon@radabigardar.se.

Pris per larv 25:-/st ex moms, 250:- per list, tvådagarslarver 100:- plus moms. Vi bjuder på fika – välkomna.

Sotenäs Bf Besök hos Lars Gustavsson, han visar sin topplistikupa. Samling Åleviks parkering torsdag 14 juni kl.17.30. Den 28 juni besök i föreningsbigården. Tema friska vinterbin kl.17.30.

Kalix Bf jubileumsfirande

Kalix Bf hälsar alla välkomna att fira vårt 70 års jubileum.

Det går av stapeln i föreningsbigården i Kalix den 30 juni, med start kl 11:00.

Fikaförsäljning. Lotterier.

Böle biredskap kommer att finnas på plats med utrustning för försäljning.

Varmt välkomna

Södra Vätterbygdens bf Föreningsbigården hålls öppen varje onsdag under tiden 2/5 – 8/8 kl. 17.00 - 19.00. På plats finns bigårdsansvarige och någon från styrelsen .Hjälp gärna till med skötseln av kuporna i föreningsbigården. Olika teman – se program på vår hemsida www.svbiodlare.se. Ta inte med någon egen utrustning! Skyddsutrustning, finns att låna. Det finns också möjlighet att ta larver från föreningens samhällen. Fika finns till självkostnadspris. Ett bra tillfälle för dig som är "nybörjare" att träffa erfarna biodlare!

Södra Vätterbygdens bf sommarresa. Lördagen den 16 juni, bussutflykt till Öland. Avresa från Rosellplast kl 7. Besök och fika Skogens honung i Vimmerbytrakten. Lunch på hotell Skansen. Besök hos glasblåsare i Treberga glashytta. Besök hos Kalmar läns föreningsbigård. Ta med em-fika. Reseledare Jan-Axel Lindeberg. Kostnad 500 kr Anmälan senast 2/6 till Ingrid S: 070 292 40 26 eller svaling@hotmail.com

Uppvidinge Bf Torsdagsträffar, Kl 18.00 vid Biodlarmuseet Älgult, Aktiviteter: Genomgång av bisamhällen och diverse göromål.

Ansvarig ta med sig fika, se programmet.

Söndagar, Biodlarmuseet öppet från 11.00 till 17.00. För mer information ring, Yvonne Wilhelmsson, 073457752

Varaortens Bf i samarbete med Studieförbundet Vuxenskolan. Sommarträff tisdag 26 juni kl 18.30 hos Börje Johansson, Bitterna Östergården, Vedum. Ta med dig något att grilla, föreningen bjuder på kaffe och kaka."

Vikbolandets Bf, tisdagen den 19 juni klockan 18. Sommarmöte och extra årsmöte hos Åsa Kjellsdotter, Linneberga Gård, Å, med besök på Lanthandelsmuseet. Tel. till Åsa 0705-97 80 15. Extra årsmötet behandlar fyllnadsval av ny styrelseledamot.

Västernärkes Bf Måndag 11 juni, kl 18:00 Vaxprojektet. Ta vara på vaxet. Karina Karlsson från SBR, som jobbar i projektet kommer till oss. OBS! Veckodag måndag! Fika 20 kr. Lördag 30 juni, Resa. Våra medlemmar inbjuds till en heldagsresa. Besök dels vid SBR's nya lokaler i Skänninge, samt vid kulturresevatet Åsens by utanför Aneby. Mer info kommer!

Västerås Bf Den 11 augusti är du välkommen på höstmöte i Askö bigård hos Kerstin och Lennart Urby och Gunilla Dahlin.

Vi träffas kl. 13.00. Vi skyltar ifrån Askö gård.

Växjöortens Bf Välkomna till två temakvällar på Bastanäs! Den 29 maj kl. 19 berättar Cloé Lucas och Laila Lycksson om bivaxter och den 5 juni från kl. 18 blir det omlarvning under ledning av Gunnar Paulsen.

Föreningen Svensk Buckfastavel bjuder in till Sommarmöte och kalibreringsträff den 7-8 juli 2018, Åkulla Friluftsgård där föreningen Svensk Buckfastavel erbjuder föredrag och kalibreringsträffen under två dagar.

Information om helgen hittar du på hemsidan. www.buckfast.se. Anmälan sker till: eva.castell@live.se 076-2785499 eller Ingrid Hallberg iok.hallberg@hotmail.com 0451-60985.

Örebro Bf Arbetsmöten och passning onsd 13-19 i Föreningsbigården i Karlslund, 4 km väster om Örebro. Kontaktpersoner: Pasaea Ramic 073-9041387, Hans-Olov Andersson 019-252108

Semesterstängt på SBR:s expedition

I år har vi stängt expeditionen, vecka 28-31.

Vi minns

Lena Öhman
Kristianstadsbygdens Bf
Kaj Öhman
Stråkens Bf



Säljes material mm

Biredskap Freddy Duwe, Vårsta
Malmtopsv. 19, 14771 Grödinge
070-5107054, info@freddyduwe.com
Öppettider se
www.freddyduwe.com

Bi & Biodlingstillbehör
Smedgatan 1, Svedala
ÖPPET: 15 maj till 15 augusti
Lördagar kl 9.00-10.30
onsdagar kl 16.00-17.30
övriga tider enligt överenskommelse.
Se även vår hemsida för rabatter m.m.
www.bisvedala.se
0708-95 50 30, 0708-95 50 25

Locksigill. Flera sorter, mycket snygga, enkelt att beställa, snabb leverans.
www.honungssigillet.se

Honungstunna i plast med nylonkran och lock 50 liter, obetydligt använd, prisidé 400 kronor.
Honungstunna 35 liter med metallkran och lock, använd flera gånger, prisidé 150 kronor.
Omrörare i metall med bekvämt trähandtag, pris 100 kronor
Varorna kan hämtas mot kontant betalning på nedanstående adress i Göteborg. helle.pokk@bredband2.com. Tel. 031 - 13 75 83

Skogens Biredskap, Vimmerby. Brett utbud av allt biodlaren behöver. www.skogshonung.se/biredskap

Eldriven 4-ramars rostfri slunga
4990:- Problem med myror?? Vi har stoppen enkel att använda 155:- Kulyft 4400:-
Borra dina egna ramar. 5 borr i rad.
Se info: www.argsomettbi.se
- finns i Asarum. Björn 0703293262, mejl: bjorn.gagner@gmail.com

Inb. årgångar Bitidningen. 1946-47, 1948-49, 1950, 1951, 1952, lösnr från 1985-2010, tel.073-9160059

Sörmland: modern maskinpark för bi-odling. Ragnar: 070-8892202.

Biredskap, Järbo Biodlarservice.
Besök vår webbshop eller vår butik och se vad vi har att erbjuda. Tel.0290 70277
www.jarbobiodlarservice.se
info@jarbobiodlarservice

Buckfastdrottningar efter stambokförda mödrar.

Oparade, friparade och stationsparade drottningar säljes från det bästa materialet ur Lunds biavelsklubbs välrenommerade verksamhet. Samtliga drottningmödrar har högsta värden på samtliga bedömningskriterier. Info: Göran Anderson 0768 63 05 21. Ytterligare info om drottningar, beställning och priser på www.honungsgarden.se



Bisamhällen

Starka Buckfastsamhällen 10 r LN. Söder

Avläggare, Buckfast med årsdrottning för lev. i mitten av juli. 070-7334412, kalle@kallemedbina.se
Enköping

Bidrott. Ligustica. Parade på Visingsö parningstation 070-3220695 bengt.wagnstrom@telia.com

KULLABI Buckfastdrottningar
Nosemafria, kalkfria 100 utrensning. Raspar.0706-693555, WWW.kullabi.se

Buckfastdrottningar Stationsparade, friparade och oparade med KDK- arv. Jan Eklund Kristianstad 0703 542817

Avläggare Buckfast 10 ramar LN. Även parade drottningar lev maj/juni. 0708130026

Bisamhällen i grunden gula säljes i början av juni, 10 ramar LN el SVEA, 1700 kr. Linköping 073-0762950

Avläggare LN och Carnica Drottningar F1 avlade efter Carnica Gruppen testsamhällen NORRTÄLJE. 079-337 67 66

Buckfastdrottningar friparade och oparade. Tore Forsman 044-81807, 0706-214277

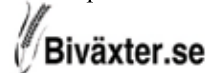
Svärmar 2018 på 10 r LN i låda 900 kr. Hämtas efter besikt. Juni-juli. 073-9160059, 4 mil s.o Örebro.

Buckfast linje 750 kr fr 450 kr. 044-31188, 0709-275171

Honung köpes! *Bimäster*

Vi hämtar grovsilad honung hos Dig. Lånar ut tunnor och palltankar. Snabb betalning-bästa marknadspris. Extra för Krav, ljung och skog. Mats i Vånga, Karlsson 070-2094950
Göran i Vänge, Sundström 070-5664268

Fröer för humlor och bin
nektar och pollenrika växter



LIGUSTICADROTTNINGAR

Odlade efter stationsparade mödrar, selekterade på svärmtroghet, lätthanterlighet, skörd, friparade, inseminerade. Lev. i turordning.

K-H Lindqvist | 070-669 08 09 | info@khl.se



ÖSTGÖTAHONUNG KÖPES

Nyslungad. Betalas med minst **47 kr/kg** och hämtas inom länet.
Ring Jörgen 0768-63 86 40
För dagspris se www.ekotrop.se

Elitdrottningar med stamtavla & Bruksdrottningar
"Biavel krävs för att möta dagens och framtidens utmaningar"
Ulfar Alsterlund, y.karlsson



Köp nu!
Lätt att beställa!
osterlenhonung.se

Följ oss på Facebook
Östelenbuckfast

Elgon drottningar

Radim Gavlovsky
Erik Österlund
i samarbete

I första hand för avel www.elgon.se

Avelsmål:
varroamotstånd, skörd, lätthanterlighet
1-2 st: 625:-/st inkl moms
3 st och fler: 500:-/st inkl moms + 100:- för post oberoende av antal levererade.
Sannolik leverans i juli och augusti
elgonbee@gmail.com
070-4969444





Biodlarna kontakt

FÖRBUNDEXPEDITIONEN

Borgmästaregatan 26, 59634 Skänninge
Tel: 0142-482000

Förbundschef

Jonas Eriksson, 0142-482001
E-post: jonas.eriksson@biodlarna.se

Förbundsadministratör

Maj-Britt Järnvall, sjukskriven
E-post: maj-britt.jarvall@biodlarna.se

Ekonomiansvarig

Anette Irebro, 0142-482003
E-post: anette.irebro@biodlarna.se

Bankgiro: 512-7113 (medlemsavgifter).
Bankgiro: 413-6149 (övriga betalningar).
Plusgiro: 86 85-0 (övriga betalningar).

Öppet: må-to: 08.00-16.00, fre: 08.00-12.00.
Lunchstängt 12.00 - 13.00.

BIHÅLSOKONSULENT

Preben Kristiansen. Tel 036-158520.
E-post: preben.kristiansen@jordbruksverket.se

RÅDGIVARE BIODLINGSFRÅGOR

Karina Karlsson. Tel 0142-482004.
E-post: karina.karlsson@biodlarna.se

REDAKTÖR

Mia Karlsvärd - mia.karlsvard@biodlarna.se
Borgmästaregatan 26, 596 34 Skänninge
0142-482006

Prenumeration på BITIDNINGEN
Tidningen är en medlemsförmån för medlemmar i Biodlarna. Du kan också prenumerera separat på Bitidningen. Du betalar då 500 kr för ett helår (inom Sverige) på pg 86 85-0 till SBR.

Artiklar och mötesnotiser till BITIDNINGEN

Skickas till redaktörens adress. Författarna ansvarar för innehållet i sina artiklar, som ej behövs återge redaktionens eller förbundets mening. Ett år efter utgivning av den tryckta tidningen läggs denna ut på SBR:s hemsida biodlarna.se

Annonser till BITIDNINGEN
Till Bitidningens redaktör. Se adresser och telefon och e-post härintill. Annonsspriser se information här nedan.

WEBBANSVARIG

Mia Karlsvärd, 0142-482006
E-post: mia.karlsvard@biodlarna.se
MODERATOR SBR:S FORUM
Bo Malmsten Tel 070-616 90 93
bo.malmsten@biodlarna.se

Biodlarnas BIBLIOTEK

Ultunabiblioteket, SLU, Box 7071,
75007 UPPSALA. Tel vx 018-671000.
Låneböcker beställs genom ditt lokala bibliotek.

FÖRBUNDSSTYRELSE

Förbundsordförande

Monica Selling,
Dale Prästgård 305, 47492 Ellös.
Tel 0142-48 20 08, 073-8458515
monica.selling@biodlarna.se

Vice förbundsordförande

Ingmar Wahlström,
Östra Karsbo 502, 37045 Fågelmara.
Tel 070-9929330.
ingmar.wahlstrom@biodlarna.se

Styrelseledamot: Lars Hellander,
Blackebergsplan 10, 168 49 Bromma.
Tel 070-2163390.
lars.hellander@biodlarna.se

Styrelseledamot: Hanne Uddling,
Vansö Rosenborg, 64592 Strängnäs.
Tel 073-3341418
hanne.uddling@biodlarna.se

Styrelseledamot: Leo De Geer,
Krunegårdsvägen 123-14, 291 69 Fjälkinge.
Tel 0705-915 987
leo.degeer@biodlarna.se

Styrelseledamot: Pierre Atterling,
Kyrkofjäll 7, 47192 Klövedal. Tel 0706526346
pierre.atterling@biodlarna.se

Styrelseledamot: Bo Malmsten,
Åminne Sjömalmsvägen 23, 33191 Värnamo.
Tel 070-616 90 93
bo.malmsten@biodlarna.se

Styrelseledamot: Björn Dahlbäck,
Krögarvägen 8, 33153 Värnamo.
Tel 0760-35 66 46
bjorn.dahlback@biodlarna.se

Styrelseledamot: Therese Ekebratt,
Härbrevvägen 27, 89151 Örnsköldsvik.
Tel 070-828 03 59
therese.ekebratt@biodlarna.se



Annonstaxa

KOMMERSIELLA ANNONSER

Ta kontakt med Bitidningens redaktion. mia.karlsvard@biodlarna.se
Tel 0142-482006.

Uppslag (två sidor): s/v 18.000:-, 4-färg 21.000:-.

Baksida: format - hela sidan utom 7 cm överst av sidan: ej s/v, 4-färg 15.000:-.

Helsida (1/1): s/v 9.900:-, 4-färg 12.900:-.

Halvsida (1/2), format - 183 mm bred x 130 mm hög, 120 mm bred x 200 mm hög, eller motsvarande: s/v 5.400:-, 4-färg 7.400:-.

Kvartssida (1/4), format - 183 mm x 65 mm, 120 mm x 100 mm, 57 mm x 210 mm, eller motsvarande: s/v 3.000:-, 4-färg 5.000:-.

Åttondelssida (1/8), format - 120 mm x 50 mm, 57 mm x 105 mm: s/v 1.700:-, 4-färg 3.000:-.

Sextondelssida (1/16), format - 120 mm x 25 mm, 57 mm x 50 mm: s/v 600:-, 4-färg 1500:-.

Mini-annons (1/32), format - 57 mm x 25 mm: s/v 300:-, färg 500:-.

Färgsidor. Färg kan erhållas på alla sidor.

Rabatter. 3 på varandra följande identiska annonser ger 10% rabatt. 6 på varandra följande ger 25%.

Annonsmaterialet lämnas normalt i färdigmonterad form med eventuella bildfiler och i aktuella fall färgfördelade sådana på CD-skiva (glöm ej typsnitten). Det kan också lämnas som positivt pappersoriginal eller som film. Om materialet lämnas i form av manuskript och bildoriginal uttas scanningskostnad för bilder med 100:-/sv-bild och 250:-/4f-bild. För åttondelssideannons och större tillkommer dessutom i sådant fall layoutkostnad efter överenskommelse.

Publicering. Inskickad annons publiceras i nästkommande nummer med hänsyn taget till datum för manusstopp, om inte angivelse om senare publicering anges.

RADANNONSER

Radannonser placeras löpade efter varandra och tillsammans i slutet av tidningen under huvudrubriken "Marknadsplatsen". De samlas under ämnesrubriker. Inga bilder tas in här.

Utseende. Stilen är fast, 7,5 p DIN, och spaltbredden 42 mm. Det ger ca 30 bokstäver per rad. Minimistorleken på en radannons är 2 rader/50 kr. De första 1-3 orden i annonsen blir i fetare stil. Det normala avståndet mellan två annonser är en blankrad.

Betalning. Radannonser skall betalas in i förskott via plusgirot. Betala i god tid så att annonsen kommer fram före manusstopp.

Pris: 25:-/rad. På radannonser ges ingen mängdrabatt.

Storlekar: Exempel: 2 rader (- 60 bokstäver) - 50:-, 3 rader (ca 61-90 bokstäver) - 75:- och 4 rader (ca 91-120 bokstäver) - 100:- kr.

Gratis. Två radannonser/år om högst 3 rader är gratis för medlem.

Annonsmaterial. Gratisannonser mejlas eller skickas med post till redaktören. Övriga radannonserna skickas via plusgiro till SBR, pg 86 85-0, med annonstexten angiven på blanketten. Ange antalet rader och antalet bokstäver. Radannonser som inte får plats på meddelanderutan på inbetalningskortet kompletteras med separat inskickad annonstext, via e-post eller brev. Betalning kan också ske via plusgiro eller bank över internet. Då behövs separat inskickad text med e-post, med uppgifter så att betalning och text kan identifieras att höra ihop. Ange noga på inbetalningskort då sådant används och med annonstext, om denna skickas separat, så att dessa kan identifieras att höra ihop.

Publicering. Om inget annat anges tas annonsen in i nästkommande nummer med hänsyn taget till ankomsten och manusstopp.

Posttidning B — Bitidningen

Tryckort: Kalmar

Obeställbar tidning återsändes till SBR:s exp.,
Borgmästaregatan 26, 596 34 Skänninge.

Dit anmäles även adressändringar.

Begränsad eftersändning

Vid definitiv eftersändning återsändes försändelsen
med den nya adressen angiven på tidningens framsida,
dvs ej på adressidan.



Ett enkelt val!

Bifor är ett färdigt invintringsfoder som du köper i hink av din återförsäljare. Betydligt enklare än att göra egen sockerlösning!

Dessutom innehåller Bifor bara 25% vatten. Det minskar kondensen i kupan och gör att bina sparar energi under vintern. Eftersom Bifor är en helt ren produkt som innehåller inverterat socker, dvs lika delar glukos och fruktos, minskar också risken för föroreningar, sjukdomar och vinterförluster.

Ett enkelt val, eller hur?

Bifor[®]



Nordic Sugar
Member of Nordzucker Group



Nordic Sugar AB, 205 04 Malmö • Tel 040-53 70 00 • www.nordicsugar.com