

Bitidningen



HONUNG: LARS HONUNG VANN PRIS I KVALITÉ

TIPS: INVINTRINGEN



BIÖDLARNA



Töreboda-kupan
Vår mest sålda bikupa!



Töreboda-kupa EPS
Hög kvalitet och låg vikt.



Redskap och skyddskläder
för alla behov.



Honungshantering.
Slungare, kärl, silar, glas.



**BESTÄLL NYA
KATALOGEN!**



Bivaxkakor.
Cellstorlekar:
4.9, 5.1, 5.3 mm.

BIVAX KÖPES!



Pollenfälla att placera
framför flustret.



Honingspressar och ångvaxmältare
för biodlingar i alla storlekar.

Öppettider: Mån-Fre 09.00-16.00

Lunchstängt: 12.30-13.30



**VI BYGGER UT,
SNART 1200 M² BUTIK!**



Allt för biodlaren
Stor som liten



MS Biredskapsfabriken AB

Töreboda

info@biredskapsfabriken.se

Sedan 1941

www.biredskapsfabriken.se

September:

Skatteåterbäring, efter att ha tagit (skattat) bina och därefter slungat honungen och tappat upp det på hinkar ställer jag nu tillbaka de tomma ramarna och låter dom ta tillbaka det som finns kvar.

Stor aktivitet uppstår liknande en vildsint skördefest.

Luften fylls av dansande surrande bin ovanför kupan.

Men så kryper termometern ner efter ett regn med grå himmel och bina föredrar att stanna inne i värmen.

Även naturen tycks ha stannat upp, tomater som inte hunnit mogna hänger gröna på sina kvistar.

Det hela känns som en något avslagen efterfest där de flesta är på väg hem men inte vill gå för något kan ju hända.

Termometern har sjunkit och aktiviteten vid kupan är minimal.

Har stödmatat bina med sockervatten som dom dragit ner i kupan.

Känner mig lite skamsen som ersatt deras hårt insamlade nektar med detta, men förlitar mig på de experter som säger att detta till och med kan vara bättre för deras tarmsystem. Då detta är utprovat sen lång tid låter jag mig nöjas med detta och försöker se till att de har det bra i övrigt.

Bert Gradin, Wermdö Skeppslags Bf



- 4** Året i bigården
- 8** Ny yrkesutbildning
- 10** Inför nya bilagen 2021
- 14** Ny enkät
- 16** Vinnare i Honey award
- 20** Ny test - desinfektionsmedel
- 22** Så här gör vi - Högbyortens bf
- 26** Invintring
- 28** Krönika
- 29** Almanackan, vi minns
- 30** Marknaden
- 31** Kontakt
- 32** Bibutiken

Redaktör: Mia Karlsvärd

E-post: mia.karlsvard@biodlarna.se

Ansvarig utgivare: Förbundsordförande
Monica Selling,

E-post: monica.selling@biodlarna.se

Vid utebliven tidning maila: medlem@biodlarna.se

Bitidningen ges ut i 12 nummer årligen, varav två nr är dubbelnummer. Tidningen utkommer strax före aktuell månad.

Material- och annonsinformation: Se sidan 31.

Nästa manusstopp: 1 SEPTEMBER
alltid en månad före utgivningsdagen.

Tryck: Lenanders Grafiska AB.

Trycks på miljövänligt svenskt papper, G-Print från Arctic Paper, Grycksbo. ISSN 0006-3886



Läs mer på: www.biodlarna.se

Var med och påverka

Nu står många mellan skörd och invintring. Jag påminner om vikten att hålla koll på varroa-trycket i våra samhällen. Det är lång tid till oxalsyra-behandlingen och för mycket varroa straffar sig med virussjukdomar, dålig övervintring och svaga samhällen i vår. Läs Prebens artikel i juli-numret och behandla vid behov.

Styrelsen funderar på nästa verksamhetsplan för förbundet. Hur utvecklar vi svensk biodling? Vilka relationer behöver vi stärka för bättre förutsättningar? Vilka utbildningar, och kurser? Vilka hot finns och hur undviker vi dessa?

Biodling har ett nyhetsvärde just nu. Kronprinsessan Viktoria och David Beckham är två kändisar som syns vid kupor. Det är roligt och vi ser hur intresset och medlemsantalet ökar även detta år.

Biodlingen i Sverige består enligt Jordbruksverket av våra drygt 15.300 medlemmar, uppskattningsvis ca 3.000 oorganiserade och Biodlingsföretagarnas ca 400 medlemmar, varav huvuddelen är dubbelanslutna även till oss. Det är i SBR's föreningar man får sin grundutbildning, sina första samhällen och mentorsstödet. Vi har medlemmar med några samhällen i trädgården, andra vill och har växt och får en inkomst av vad bina producerar. Vi ska vara stolta över att Sverige pollineras av våra bin och att vår honung står på butikernas hyllor och säljs i marknadsstånd.

Biodlingen påverkas av sin omgivning. Därför är det viktigt att vårt förbund ser både vilka utmaningar som finns i framtiden, men också vad som behöver göras i närtid. Vare sig du är yrkesbiodlare, trädgårdsbiodlare eller däremellan är du viktig. Både för biodlingen och pollinering, men också för förbundet. Du har säkert en åsikt vad som är viktigt. Nästa år är det Riksförbundsmöte. Skriv motioner, påverka de som ska representera ditt distrikt, kontakta valberedning och styrelseledamöterna. Tillsammans är vi den viktigaste aktören och representerar både bredd och spets av svensk biodling.

Svensk biodling genererar värden av minst en miljard årligen. Jag återkommer till hur och varför min summa är drygt 300 miljoner högre och mer riktig än Jordbruksverkets.

Honung är en underbar produkt som bina jobbat hårt med. Om du säljer direkt till konsument ska du ta bra betalt. Tänk gärna butikspriset för svensk honung + 10-20% för att den är lokalt och hantverksmässigt producerad.

BJÖRN DAHLBÄCK

Ledamot förbundsstyrelsen
bjorn.dahlback@biodlarna.se





Marcus Adolfsson

Marcus Adolfsson

Jag har 8 samhällen och på dessa producerar jag 2-4 avläggare/säsong som jag sedan säljer till nybörjare i föreningen. Den honung som slungas säljs direkt till privatpersoner, men också till mindre butikskedjor. Sedan våren 2019 är jag också Bitillsynsman.

Vi, som består av mig själv, sambo Björn, våra tre hundar och en katt, bor på en gård, 2 mil sydväst om Linköping. Precis i gränstrakten där skog övergår i slättlandskap.

Bin, drottningar och mentorer

Sommaren passerade snabbt i år. Nu går vi in i sensommaren, med kyliga nätter och något varmare dagar.

Lite senare i månaden kan vi kanske få uppleva de där dagarna när solen står högt och himlen är klar och naturen börjar skifta från mörkgrönt till ljusgult. När allt blir sådär krispigt, men ändå inte fruset.

Efter en intensiv sommar, är september och i viss mån oktober de härligaste månaderna, framförallt om man kan pricka in några lediga dagar när brittsommaren gör sitt inträde, dvs dagarna omkring 7 oktober, när Britt har sin namnsdag.

Hemma har nya samhällen som skapats flyttat hemifrån. Honung har skattats, slungats och tappats på burk. Två

svärmar har tagits om hand och som tur är, inte mina egna; De har varit skötsamma och pigga. Något dystert har kanske vädret varit. Den ojämna temperaturen och de oregelbundna lågtrycksbanorna har gjort att två avläggare inte lyckats få fram drottningar som tänkt. De beställda drottningarna som skulle komma till midsommar blev en månad försenade.



Bisvärm som inhämtats på en lättåtkomlig plats.



September.



Så jag skulle vilja sammanfatta sommar-månaderna som något stökiga och lite stressiga. Men så här i slutet på sommaren ordnar det på något särskilt vis upp sig ändå.

Reserestriktioner har påverkat även mig och min familj, men vi accepterar och gör det bästa av situationen. Att många valt att stanna hemma och pyssla i sina hem och trädgårdar kanske ses som lite onaturligt för en del, för dom som kanske är vana att resa långt på sin semester, att helt enkelt tänka om. Vi biodlare är kanske lite mer hemtama på sommaren. Vi har trots allt ett ansvar att sköta våra bin, ta hand om vår honung osv. Det arbetet blir inte särskilt kul, om man låter det vänta, och vi är framförallt ganska duktiga på att prioritera och tänka om i nya banor.

Som tillsynsman har arbetet varit förhållandevis lugnt, dels för att flera biodlarkurser, styrelsemöten och samkvämskvällar blivit inställda. Det har istället resulterat i många telefonsamtal från nybörjare, som inte kunnat åka till sin förening och ställa frågor i den utsträckning som de kanske tänkt. Det har blivit många och en del långa samtal om bin denna sommar. Men på något sätt trivs jag i detta. Jag vet själv hur svårt det var i början.

Varför gör bina si eller så? Vem ska man fråga?

Så jag återkommer till det jag tryckt på innan. Hittar du en biodlare som du känner ett förtroende för.

Försök få denne som en mentor. Det är guld värt.

Trots att jag hållit på i alla fall tio år, så står även jag frågande ibland, och ring-er min mentor Sten. Då vet jag att jag får ett svar, eller i alla fall två alternativ. Beslutet och valet är alltid mitt eget. Precis som en ömsesidig relation ska vara.

Vi har tillbringat några veckor av vår semester på speciella Österlen.

Ett otroligt vackert ljus på morgonen och på kvällarna,

som gör att man kan ladda sina batterier med långa promenader och middagar med goda vänner.

Dessutom har vi en sådan tur att vi från skrivbordet i bostaden kan se ut över Bornholm, denna mystiska ö, som ibland bara försvinner, för att några timmar senare dyka upp igen.

Veckorna innan vi skulle åka iväg på vår semester fick jag ett telefonsamtal. ”Hej, vi läste att du var intresserad av Nordiska bin. Är du fortfarande intresserad? Vi har nämligen ett samhälle som svärmat, och vi har inte plats för ytterligare ett samhälle”. – kvickt kom svaret, utan eftertanke, Ja!

”Jag meddelar en besiktningsman, så tar han kontakt med er.”

Så kom dagen när de skulle hämtas.

Det blev en ganska bra start, och alla bin kom in i transportkupan och skötte sig fint. Sen bar det iväg på skumpiga små grusvägar. 6 mil enkel resa rakt ut i ingenmansland.

Väl framme vid torpet hade det börjat skymma. Dimman hade lagt sig lågt över gräsängarna och fåglarna hade börjat tystna. En ensam storlom hördes från sjön och inne i skogen kunde man höra rådjurens skall.

Med mod tog jag på mig min utrustning, pannlampa, och började långsamt flytta över bina till sin nya bostad. Luften var tung, så där som när åskan hänger i luften.



Bikupan vid torpet med Nordiska bin.



Dimman lättar en tidig septembermorgon.

Bina var inte på humör. Ventilerad overall med shorts och t-shirt samt gummi-stövlar var inte någon god idé. Efter ett antal stick på armar och ben, så var alla ramar nerplockade i kupan, spärrgaller lades på och bina fick en skattlåda, för att börja samla honung, och ramar att bygga ut. En vecka senare åkte jag tillbaka, nu med långbyxa och långtröja. Bina hade anpassat sig bra till sin nya miljö, drottningen hade hittat en del av sina nya ramar att börja lägga ägg i, och i skattlådan var ramar utbyggda och honung hade börjat samlas in. Men de var inte snälla.

Det fick bli ett mail till Ingvar Arvidsson, föreningen NordBi, och efter två dagar dök en ny, renparad drottning upp med posten. Ilfart upp till torpet. På tredje ramen fann jag den gamla drottningen. Väck med henne. Sedan satte jag mig med termosen och drack kaffe på en sten och väntade. Väntade, och väntade. Plötsligt började bina surra högt inne i kupan. Det tog exakt 44 minuter för bina



Slutskattningen avklarad.

att förstå att drottningen var borta. Jag plockade ihop min kaffetermos och gick till bilen för att hämta sprayflaskan med pepparmintsvatten. Långsamt plockade jag upp ram för ram och sprejade båda sidor. När detta var klart, sprejade jag ett par duschar på tillsättningsburen så att drottning och fölgebina blev fuktiga. Därefter tog jag lite honung från skattlådan och strök försiktigt över buren, tog bort plastlocket vid foderkammaren och satte sedan ner buren i en av kakgångarna. Lite städning och i hopsättning av kupan, sen åkte jag hem. Om jag lyckades? Ja, det gick jättebra. Och drottningen går nu där och lägger ägg, och temperamentet på bina har börjat förändra sig.

I min hembigård har slutskattning, varroabekämpning med myrsyra klarats av och invintringen beräknas vara klar i mitten på september. Därefter börjar arbetet med att smälta vax och koka ramar.

MARCUS ADOLFSSON



Joel Svenssons Vaxfabrik

www.joelvax.se | 0431-430055 | info@joelvax.se

Klippanvägen 905 | 266 94 Munka-Ljungby

MÅNADENS ERBJUDANDE SEPTEMBER



VAXSMÄLTARE, 170C NETTOPRIS: 2 925 :-



MER HONUNG SOM SKA TAPPAS UPP? VI HAR TAPPMASKINEN FÖR DIG!

Tappmaskin, som du enkelt kan flytta från kärl till kärl då det medföljer en sugslang som du enkelt flyttar till valfritt kärl. Försedd med display och knappsats där du enkelt kalibrerar in önskad vikt. Rostfritt bord, fotpedal, 1,5 m slang samt slangklämma ingår.

- » Noggrannhet + - 1%.
- » Inställbar mellan 30 gram till 45 kg
- » Strömförsörjning 230V / 200W

PRIS

144G Tappmaskin

20 900 kr

PRIS INKL. MOMS



PÅMINNELSE INFÖR HÖSTEN,
BEHANDLA MOT VARROA MED
APIGUARD ELLER APISTAN, SÄLJS
RECEPTFRITT PÅ APOTEK.



Till våren 2021 startar Fristads folkhögskola en utbildning för dig som vill ta steget från biodlare på hobbynivå till att bli yrkesbiodlare.

Ny utbildning för biodlare

Utbildningen är en ettårig distansutbildning på halvfart med fysiska träffar tre dagar per månad på skolan i Fristad, 12 km utanför Borås i Västra Götaland.

Övrig tid läser deltagarna på distans och tränar på de praktiska momenten i egna bigården.

–Det känns riktigt bra att vi nu får igång denna utbildning, säger Richard Johansson, kursansvarig på skolan. Det behöver finnas en högre utbildning för biodlare som vill bedriva yrkesmässig biodling.

Branschen är just nu inne i en spännande utveckling där det tidigare fokuset på honungsproduktion breddas till både fler biprodukter till exempel, sorthonung, bibröd, propolis, pollen och birelaterade tjänster som pollinering, bisafari och föreläsningar bland annat.

–En yrkesutbildning för biodling är



Anette Rosin, Inka Horstmann och Yvonne G. Forström skolledningen på Fristads folkhögskola.

viktig för att branschen ska fortsätta utvecklas och det kändes väldigt sorgligt när Yrkehögskolan för biodling i Höör lades ned. Jag tänkte direkt att vi måste försöka få till en ny utbildning, säger Richard Johansson.

Efter en tid av efterforskningar dök

Fristads Folkhögskola utanför Borås upp som ett alternativ.

–Jag besökte skolan tillsammans med Biodlingsföretagarna och vi blev mycket imponerade. Skolan var som gjord för att bedriva en biodlingsutbildning på, berättar Richard Johansson.



Fristads Folkhögskola utanför Borås har en klimat- och hållbarhetsprofil. De har också en trädgårdsutbildning sedan tidigare.

Där finns ett eget snickeri för tillverkning av material, kaklade utrymmen för slungning, fina föreläsningssalar och möjlighet för eleverna att bo på skolans internat.

–När Biodlingsföretagarna kontaktade oss kändes det som handen i handsken, säger skolans rektor Inka Horstmann.

Hon berättar att skolan har en klimat- och hållbarhetsprofil. De har också en trädgårdsutbildning sedan tidigare.

–Vi ville gärna utöka vårt kursutbud med ytterligare kurser inom det området, och hade funderat lite på just biodling. Att vår skola redan hade helt rätt förutsättningar för en yrkesbiodlarutbildning var en mycket trevlig överraskning, säger Inka Horstmann.

Kursen följer året i bigården och verksamhetsåret i ett biodlingsföretag. Praktiska och teoretiska moment vävs

samman så att kursdeltagaren får en fördjupad förståelse av hantverket samtidigt som man blir duktig på det praktiska arbetet.

Under kursen får deltagaren bland annat lära sig rationell biskötsel, att göra avläggare, drottningodling, driftplanering i ett biodlingsföretag och livsmedelshantering.

–**Skolans utbildningsbigård** ligger vackert i anslutning till trädgårdsklassens odlingar och perennrabatter. Yrkesbiodlarutbildningen löper parallellt med trädgårdsutbildningen, och förhoppningen är att deltagarna från de två kurserna ska ha ett givande utbyte med varandra, tror Inka Horstmann.

Efter avklarad och godkänd utbildning finns det möjlighet att söka gesällbrev som utfärdas av Hantverksrådet.

–Något som varit uppskattat på tidigare utbildning, säger Richard Johansson.

I slutet av september börjar Fristad ta emot ansökningar.

Sedan de publicerade information om kursen i våras har skolan fått en hel del telefonsamtal och mail med frågor om utbildningen.

–Det känns som att det finns ett stort intresse för kursen, och en vilja att satsa på en framtid som yrkesbiodlare, vilket så klart är väldigt roligt, tycker Richard Johansson.

–Ansökningsperioden sträcker sig bara fram till slutet av oktober, så det gäller att vara på hugget och få in sin ansökan i tid tipsar folkhögskolans Inka Horstmann om.

–Det finns 20 platser på utbildningen och jag är övertygad om att vi kommer fylla dessa med deltagare, avslutar Richard Johansson.

MIA KARLSVÄRD

Biodlingskonferenser hösten 2020

Konferenser är planerade att ske vid fyra tillfällen under hösten och som alla känner till råder det just nu en osäkerhet om dessa kan genomföras som fysiska möten, beroende på gällande restriktioner, samt avvägningar hur det förhåller sig med smittorisker. Inriktningen är dock att de skall genomföras och kan detta inte ske på ort och ställe, kommer dessa att genomföras i form av Webb-sända möten, från kansliet i Skänninge. Webb-sända konferenser/möten kan inte ersätta våra personliga möten, men vår erfarenhet är att de fyller en viktig funktion i vår kommunikation inom förbundet. Vi får helt enkelt "gilla läget" och göra det bästa av den aktuella situationen!

FÖLJANDE ORTER ÄR PLANERADE FÖR VÅRA FYSISKA MÖTEN:

- Halland, Varberg, 3 oktober
- Skåne, Torna Hällestad, 4 oktober
- Sörmland, Eskilstuna, 24 oktober
- Östergötland, Skänninge, 25 oktober

Alla är välkomna att delta, men programmen riktar sig främst till biodlare, som har ett par års erfarenhet.

Deltagande är gratis, där var och en betalar själv för förmiddagsfika, lunch och eftermiddagsfika till ett självkostnadspris, om vi genomför dem som fysiska träffar.

Kostnaderna för förtäringen kan variera beroende på vilken plats som är aktuell. Föreläsningarna är ca 40-50 minuter långa, därefter finns det tid för frågor och diskussioner. Frågor kommer även att kunna ställas vid webb-sända möten och bidrar till en interaktion mellan de som föreläsare och dig som deltagare.

Utgångspunkten är att konferenserna pågår mellan **10:00-15:00**.

Oavsett om det blir fysiska möten eller webb-sända konferenser, kommer programmet innehålla fika- och lunchpauser.

Programmen kommer att variera beroende på vilken ort som de kommer att äga rum, eftersom vi tillämpar närhetsprincipen, vad avser aktuella föreläsare. Följande ämnesområden ligger med i vår kommande planering:

- Bihälsa
- Kvalitet/Nya honungsreglementet
- Utbildning
- Näringsbiodling
- Biavel/drottningodling

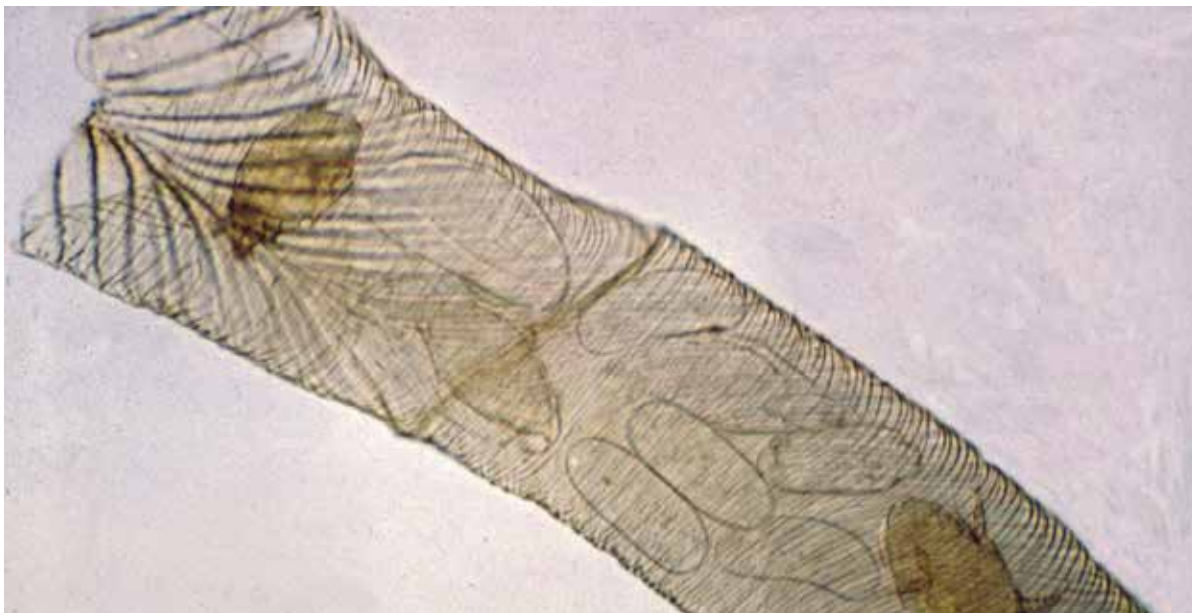
Både distrikt och förbund återkommer närmare med sista anmälningdag, kostnader för förtäring och ett fastställt program för de aktuella konferenserna.

**Boka redan nu in
det aktuella datumet
i din privata kalender,
om du har för avsikt
att delta!**



Björn Dahlbäck, ledamot Biodlarna, och sammankallande kommittén för bihälsa.

NYA BILAGEN 2021



Trakékvalster (*Acarapis woodi*) återgiven i ett mikroskop med minst 100 gångers förstoring.
Foto: Ingemar Fries

Arbetet med nya lagstiftningen

I Jordbruksverket rapport med förslag till förhöjd beredskap angående hot mot honungsbin pekar de ut fyra huvudhot, tre exotiska skadegörare, trakékvalster, tropilaelapskvalster, lilla kupskalbaggen samt den invasiva främmande sammetsgetingen. Rapporten utgör också ett underlag inför arbetet med ny bilagstiftning 2021. Där finns tankar om en förändrad bitillsynsorganisation och höjd ersättning för destruerade bisamhällen.

Av de tre skadegörarna, lilla kupskalbaggen, trakékvalster och tropilaelapskvalster finns de båda första redan i Europa. Dessutom sprids sammetsgetingen norrut och finns numera i Belgien och Tyskland. Vi får inom några år förvänta oss fynd av dessa i Sverige. Det kommer precis som när varroan kom att innebära förändringar för oss biodlare i skötseln av våra samhällen. På samma sätt är det viktigt att vi i största möjliga omfattning motverkar spridningen inom landet.

Redan med de idag gällande reglerna sker det betydligt färre besiktningar av

bisamhällen än tidigare. Huvuddelen handlar om besiktningar med fokus på amerikansk yngelröta. Rapporten slår fast att framtidens bitillsynsmän måste ha kunskap och förmåga för att vara en del i övervakning och bekämpande av ovan skadegörare. För det ser Jordbruksverket på sikt färre men bättre utbildade tillsynsmän.

Ett biregister är en nödvändighet för en effektiv och snabb hantering vid en upptäckt av skadegörare. Dagens olika sätt att hantera anmälda uppställningsplatser uppfyller inte dessa krav varför det finns ett behov av utveckling. Registrets uppgifter är ibland inaktuella och inrapporteringen för låg.

Den sedan länge kritiserade löjligt låga ersättningen för destruerade bisamhällen föreslås höjas. Ett belopp som nämns är att 2018 betalades i Italien 400 euro per samhälle i samband med bekämpande av lilla kupskalbaggen. Om samhället inte är anmält i biregistret föreslås beloppet reduceras eller utebli.

Det sammantagna syftet med rapporten och förslagen är att inom

hela biodlingen öka såväl, kunskap som beredskap om och när något av hoten upptäcks i Sverige. Vidare ska organisationen ha sådan planering och bemanning att det omedelbart går att komma igång med bekämpningen.

I förbundet har vi inte tagit ställning till allt i rapporten. Men till flera av förslagen är vi sedan tidigare positiva, bland annat ett biregister och höjda ersättningar.

Biodlarnas huvudfokus i samtalen med Jordbruksverket är att inga förändringar i reglerna får leda till sämre service för biodlarna eller ökade kostnader. Utifrån den nytta våra bisamhällen gör för pollinering, mm räknar vi med att myndigheterna har en välvillig inställning.

Vill du läsa hela rapporten finns den här: <https://webbutiken.jordbruksverket.se/sv/artiklar/ra207.html>

Hör gärna av dig med synpunkter.

BJÖRN DAHLBÄCK
bjorn.dahlback@biodlarna.se

Honungsbedömningskort 2020 - MEDLEM

Bedömningskortet lämnas till biodlaren efter bedömningen. Sammanställning av alla bedömningar görs av föreningen i ett honungsbedömningsprotokoll som skickas till info@bioclarna.se alternativt: Bioclarna, Korgmästaregatan 20, 200 34 Skidnäs



Nr: <input type="text"/>	Ifylles av biodlaren inför bedömning		Utförd bihusesyn? <input type="checkbox"/> Ja <input type="checkbox"/> Nej	Godkänt bedömningsresultat Ja <input type="checkbox"/> Nej <input type="checkbox"/>
	Medlemsnr: <input type="text"/>	Egenhanterad från kupa till burk? <input type="checkbox"/> Ja <input type="checkbox"/> Nej		
	Namn:			
	E-mejl:@.....			

Förpackning	Förpackningen presentabel? <input type="checkbox"/> Ja <input type="checkbox"/> Nej	Ärförpackningen godkänd? <input type="checkbox"/> Ja <input type="checkbox"/> Nej
	Råd:	

Färg		Övriga kommentarer
	<input type="checkbox"/> Flytande	

Doft		Underhållet p.g.a. förorenade doft <input type="checkbox"/>
	

Renhet	Partikel upptäckt med en storlek över 1 mm <input type="checkbox"/> Ja (underhållet) <input type="checkbox"/> Underhållet
	Partiklar upptäckta med en storlek under 1 mm <input type="checkbox"/> 1 st <input type="checkbox"/> 2 st <input type="checkbox"/> 3 st <input type="checkbox"/> 4 st (underhållet)
	Råd till förbättring:

Kornslutans		Övriga kommentarer
	<input type="checkbox"/> Flytande	

Smak		Underhållet p.g.a. förorenade smaker <input type="checkbox"/>
	Igenkända smaker:

Hårdhet		Övriga kommentarer
	<input type="checkbox"/> Flytande	

Vattenhalt	Ringa in vattenhalten som uppmätts <input type="checkbox"/> Ljugheteryg över 23%	Underhållet p.g.a. vattenhalt <input type="checkbox"/>

Beställning av Biodiarnas etiketter

Den svenska i Etiketten kan du köpa Biodiarnas tillhörande etiketter, eller så beställning är gjord under leveransen eller tilläggspris är.

För att kunna beställa etiketter måste du tillse att du är medlem i Svenska Biodiarnas Högskoleförening eller registrerad som Biodiarna, och riktar till oss med anknytning på beställningens koppling. (Etiketter och stämplingssätt)

Vi ber er i förväg ta till sig av beställning via form utifrån för etiketterbeställning avse tillväg på vår hemsida, www.biodiarna.se/etiketterbestallning-av-etiketter/.

Burketiketter

Ja, jag önskar beställa:

- Rosta etiketter till gästburt inri. Inskrivningar
- Rosta etiketter till gästburt
- Åkerlagsetikett (varianter ej horningen eller från korn till korn)



Utanförst ska nedanstående uppgifter vara skrivna med s.v. tillhöll för uppgifter:

1. Namn eller firmans namn
2. Adress eller in- och utgångsnummer (eventuell telefon och e-postadress)

Text på etiketten:

(överstämmande beskrivningar måste följande tydligt. Ett rutor per rida. Max 20 tecken i rida och 3 rader.)

Anslut etiketter till utgångsnumret eller till:

Rivlinje beställning är 300 st etiketter/åkerlagsetikett eller 0007002/HONUNG osv.

350 g st 500 g st 700 g st

ev. EAN-kod

Observera: För beställning av egna EAN-koder tilltar vi på vår hemsida www.biodiarna.se/etiketter/

ev. tryck
M&D-04-44

OBS!
Vid beställning av 250 st etiketter tillkommer 25 kr i extrakostnad

Locketiketter

OBS!

Locketiketten ska alltid kombineras med gästburtburk etikett där följande uppgifter tydligt framgår

- hornungens beteckning
- namn på producent
- adress eller telefonnummer
- eventuell webbadress
- netbok
- förvaringsanvisningar
- Bäst-före-datum

- Ja, jag önskar beställa Locketiketter. Anslut: st
- Transparent Färgad

Etiketter:

Max 20 tecken i rida och 3 rader

Bäst före datum:



Transparent Färgad

Leveransen skickas till adressen som angivits i formuläret är registrerat på.

Medell nr

Namn nr

Modell nr EAN-anvisning:

Leverans nr

Datum:

Digitalt adressetikett kopieras till beställningen såsom per mail.

Etiketternas skickas per mail till info@biodiarna.se eller per post till Svenska Biodiarnas Högskoleförening, Boxen Införvarings 26, 596 34 Björnsåinge.

Via vår bilaga kan du också köpa till D142 - 48 20 00 eller mail info@biodiarna.se.

Bilduppgifter finns på vår hemsida <http://www.biodiarna.se/mid/midmamma/etiketter/etiketter20040610.pdf>. Beställning eller motbetalning ska tillgå Högskoleförening. Alla etiketter som skickas till oss ska vara i god tillstånd och ska vara från en tillverkare som levererar.



Frågorna i enkäten omfattar bland annat följande: Vilken utbildning inom biodling har du och vilken typ av utbildning skulle du vilja ha.

Enkät om kunskapsöverföring

En enkätundersökning om kunskapsöverföring ska under 2020 genomföras i fler än 25 länder över hela världen. Vi vore tacksamma om du vill bidra med dina svar, säger Lotta Fabricius Kristiansen, RådNu, Sveriges lantbruksuniversitet och Preben Kristiansen, Rådgivare bihälsa, Jordbruksverket.

Organisationen COLOSS (www.coloss.org) är ett internationellt nätverk av forskare och rådgivare inom biodling. Dess namn anger även organisationens huvudsyfte "Prevention of honey bee COLony LOSSes" (Förebyggande av honungsbi-förluster).

Målet är att förbättra hälsan hos honungsbin på global nivå. Det finns flera arbetsgrupper inom COLOSS, en av dem är B-RAP (Bridging Research and Practice), som betyder "Överbrygga forskning och praktik".

B-RAP arbetsgruppen har sedan dess start 2014 bland annat arbetat med att identifiera vilka problem som finns kring honungsbinas hälsa och minskning av förluster. Ett av problemen som identifierats är brister i kommunikationen mellan forskare, rådgivare och biodlare och skillnader i de olika gruppernas perspektiv. För att förbättra kommunikationen och öka kvaliteten på rådgivningen är ett led att genomföra en enkätundersökning bland biodlare om kunskapsöverföring.

Frågorna i enkäten omfattar bland annat följande: Vilken utbildning inom biodling har du och vilken typ av utbildning skulle du vilja ha, vilka typer av biodlarnätverk tillhör du, hur och varifrån får du information om biodling, vilka är de största problemen i din biodling, och vilka frågor ska forskning och rådgivning fokusera på i framtiden?

Gå in på <https://www.bee-survey.com/index.php/877127?lang=sv> och bidra med dina svar för att hjälpa till att göra rådgivningen bättre för dig och din biodling.

Det tar cirka tio minuter att besvara frågorna i enkäten, som är öppen fram till och med 15 oktober 2020.

Undersökning kommer att genomföras i fler än 25 olika länder över hela världen, och resultatet från den kommer att användas som ett av verktygen till att förbättra, utveckla och anpassa forskningen och rådgivningen för framtidens biodlare.

B-RAP Sverige,
LOTTA FABRICIUS KRISTIANSEN,
RådNu, Sveriges lantbruksuniversitet
lotta.fabricius@slu.se

PREBEN KRISTIANSEN,
Rådgivare bihälsa, Jordbruksverket
preben.kristiansen@jordbruksverket.se

Enkäten hittar du här: <https://www.bee-survey.com/index.php/877127?lang=sv>.



Årsrapport 2020

Namn:

Invintrade samh. 2019 st.

Vinterförluster Invintr st.

samh. 2020 st.

Honungsskörd totalt kg

Vinterförluster räknas från avslutning av invintringen och fram till första dragperioden på vårkanten.

För dem som har bisamhällen tillsammans går det bra att fördela uppgifterna på de enskilda personerna.

Det viktiga för statistiken är att totala antalet bisamhällen stämmer.

ÄNNU EN BIODLARSÄSONG närmar sig sitt slut och det är dags att tänka på årsrapporten.

Rapporten är värdefull för Biodlarnas årsstatistik. Lämna till din förening senast i samband med föreningens årsmöte i november. (OBS! Skickas ej till Sveriges B odlares Riksförbund)

Av flera olika skäl är det viktigt att du **lämnar in årsrapporten till din förening**, t. ex:

- * Biodlarna får en pålitlig statistik om alla eller de allra flesta lämnar uppgifter
- * Vi får ännu pålitligare fakta om vinterdödligheten
- * Biodlarna kan med större säkerhet inför Jordbruksverk och EU ange hur många bisamhällen vi har.

Varje förening utser en eller flera pålitliga personer med hög integritet, som tar emot årsrapporterna. Dessa personer sammanställer föreningens resultat, och förstör/bränner sedan de enskilda rapporterna. Inga enskilda rapporter går vidare till Biodlarna eller myndigheter. De utsedda personer ska ha tystnadsplikt och inte föra några enskilda uppgifter vidare, utan bara redovisa föreningens sammanställning.

Alla medlemmar bör lämna rapport och i de fall de inte är aktiva biodlare så blir det nollor i rapporten. Den ansvarige kan fylla i nollor i sammanställningen, då man är säker på att medlemmen inte har bikupor för närvarande.

Biodlarna uppmanar varje förening att arbeta aktivt för att få in så många årsrapporter som möjligt. Ett bra sätt är att ringa runt till dem som saknas och be att få uppgifterna per telefon. Det kräver arbete, och ställer också krav på pålitlighet hos den som ringer upp.

Lars honung prisad



–För mig är det oerhört viktigt med kvalité, min ambitionsnivå är att göra den finaste honungen, säger Lars Johansson som prisats i tävlingen Honey award.

I Flohult mitt i mellan Vimmerby och Oskarshamn, i ett idylliskt landskap omgärdat av skog, ängar och mindre sädesfält finns honungsproducenten Lars Johansson, Skogens honung.

Tävlingen London Honey awards är en internationell tävling och de som fått sin honung bedömd och prisad är från hela världen.

Den enda svenska honung som prisats 2020 är Lars Johanssons, och han vann guld med två av sina sorter. Ljunghonung och Lindblomshonung.

–Bedömning ger en stämpel för hög kvalité. Det är oerhört värdefullt för mig själv och för mina kunder, säger han.

Lars säger också att priset ger en sporre att utveckla sin honung.

Även de som inte får pris får bedömningen där juryn exempelvis värderat renhet, smak, doft och konsistens.

Biodlarnas nya Honungsbedömningskort påminner lite om det underlaget som London honey awards arbetar efter.

–Den nya bedömningen som vi medlemmar i Biodlarna har från i år är mycket bra, tycker Lars.

Bedömning av honung är stort i många länder.

–För mig är det oerhört viktigt med kvalité min ambitionsnivå är hög. Jag har kunder som köper min honung år efter år och det är ju också ett kvitto på att de gillar min honung, det här är viktigt.

Vi sitter inne i caféet, som tidigare drevs som speceriaffär av Lars mormor och morfar och därefter av Lars mamma fram till 1988.

–Som liten var jag inte på dagis utan här i affären med mamma, berättar han.

Jag sneglar upp mot hyllan där burkarna med den prisade honungen står uppstadad och äntligen plockar Lars ner burkarna så att jag får smaka.



-Jag startade företaget 2008 och målet var att kunna leva på detta, säger Lars Johansson, Skogens honung.

Om London Honey awards

Alla märken (inte bulk) som finns i detaljhandeln är berättigade att delta i honungstävlingen London Honey Awards. I reglerna kan man läsa att honungen ska vara i lämpligt skick för provsmakning med tydlig information på etiketten. Tävlingskommittén kräver fysiska och kemiska test för att verifiera att produkterna är tekniskt sunda. **Utvärderingen av honungen** sker sedan genom blindtest, utan förpackning och utan någon typ av särdrag synlig. Proverna utvärderas av en jury. **Läs mer** om tävlingen på London honey awards hemsida: <http://www.londonhoneyawards.com/>

Första stegen mot bedömningen i

London är labbttest för att få ett certifikat på att det är ren honung

-Labbet gör också en så kallad regional bedömning, berättar han.

På asfaltsvägen till Skogens honung passerar man skog, ängar och en del mindre åkrar.

-Häromkring är det Ljunghonung som gäller. För, som när min farfar var biodlare, skördade man bara en gång per år och fick då en väldigt skarp smak på honungen.

-Det här med olika smaker på honungen är inte så vida känt i Sverige. Vi biodlare känner till det, men inte gemene man. Det skulle jag vilja ändra på, säger Lars.

Lars menar att en del inte tror att de gillar honung, sedan får de smaka olika sorter och hittar då fram till den smak som de gillar.

-Honung är inte bara honung- det blir helt olika produkter med de olika blommorna, säger Lars. Han gillar också biodlarlivet. Att vara så nära naturen.

-**Jag är biodlare** men mest honungsproducent. Att producera honung är det jag är bäst på, säger Lars.

-Jag flyttar inte mina bin - jag har olika bigårdar men ser ändå till att se över förutsättningarna för samhällena.

Han skattar med ungefär tre veckors mellanrum, fyra till fem tillfällen per bigård och år. Han följer blomningen.



–Jag är biodlare men mest honungsproducent. Att producera honung är det är jag bäst på, säger Lars Johansson.

Sätter på skattlådor när exempelvis maskrosorna blommar för att få maskros honung, skattar efter respektive blomning.

–Naturligtvis är jag beroende av hur vädret varit. I år var det dåligt med maskrosor till exempel.

Lantbrukarna omkring Skogens honung säger att eftersom maskrosorna torkade bort 2018 har det blivit mindre av dem som kan blomma i år.

–Det är alltid en farhåga att jag får blöt honung och jag har därför alltid refraktometern till hands. Men oftast är honungen ganska torr ändå, fast den inte är täckt. Att de inte täckt alla celler beror ju också på att de inte fyllt celler helt, förklarar Lars.

Han har cirka 100 bikupor och det är förutsättningen för att kunna göra sorthonung.

–Om jag skattar tio bigårdar får jag 50 batcher och det är långtifrån alla som jag burkar som sorthonung utifrån min kvalitetsbedömning. För mig är min

produkt – premiumhonung, säger Lars. Den så kallade vardagshonungen smaksätter han eller säljer den som höst eller sommarhonung. Den säljer han på större burkar.

–Har jag ett stort överskott på honung säljer jag också till uppköpare.

Lars har varit biodlare i 14 år. Lars har också sommarjobbat hos Anders Wizping, biodlare med cirka 1600 bisamhällen.

–Det var en lärorik tid, säger Lars.

Lars tog över sin farfars bin 2007.

–Farfar hade fem trågupor med Svearamar. Jag är nostalgisk och de vinner längst i trevlighet, säger Lars.

I storproduktionen har han trekvarts Langsroth staplingsbara i oisolerat trä som är värmebehandlat för att spara tid med behandling av kupmaterialet.

–Jag startade företaget 2008 och målet var att kunna leva på detta. En självförsörjande livsstil var drömmen.

–Det visade sig inte vara så enkelt som man tror.

Det blev bakslag och dåliga skördar.

–Det ledde till att jag valde att utbilda mig till ekonom.

Efter tre år på Linköpings universitet, nationalekonomi blev det några otroligt tuffa år.

–Parallellt med biodlingen jobbade jag som projektledare och med olika uppdrag, bland annat Leader-projekt. Sedan 2016 lever han på företaget.

Hur har Coronan påverkat ditt företag?

–Jag påverkas inte så mycket av det i min verksamhet. Jag har visserligen färre besökare men de flesta besökare bor häromkring. Det har också varit ett dåligt honungsår i år, med en konstig vår. Viktigt som företagare är att vara uppmärksam och dra i bromsen i rättan tid, säger Lars Johansson, Skogens honung.

MIA KARLSVÄRD

Telefontider:
Mån-Fre: 8-14:30
Frukoststängt: 10-10:30
Lunchstängt: 13-13:30

Av Biodlare För Biodlare

Butikens Öppettider:
Mån-Fre: 9-16
Lördag: Inställt 2020
Frukoststängt: 10-10:30
Lunchstängt: 13-13:30



Tapstation 70 cm med Dana Api Matic 1000

Vår minsta tappmaskin med Dana api Matic 1000 och ett automatisk rundbord med 70 cm diameter.



Tapstation 100 cm med Dana Api Matic 2000

Komplett tappstation på hjul i storlek 100 cm, vilket ökar buffertiden. Dana Api Matic 2000 kan justeras horisontellt och vertikalt för att rymma olika glasstorlekar.



[instagram.com/lpsbiodling](https://www.instagram.com/lpsbiodling)



LP:s Biodling AB



Tapstation 45 cm bordmodell Inkl. Dana Api Matic 1000

Mer info på www.lpsbiodling.se

Vi erbjuder glasburkar i ett brett utbud till bra priser



Glasburkar till honung, sylt, marmelader eller inläggningar

Skaffa din bifor hos oss!



Bifor i palltank eller hink!
Se samtliga priser på www.lpsbiodling.se

Det självklara valet för biodlare i Sverige

• Service • Kvalitet • Kunskap • Omtanke

www.lpsbiodling.se



[facebook.com/lpsbiodling](https://www.facebook.com/lpsbiodling)

BIODLARTIPS PODCAST

Sveriges trevligaste
program om
bin & biodling?

Nytt avsnitt ute nu.
Gratis såklart!

www.biodlartips.se



Följ oss på
Instagram
och Spotify

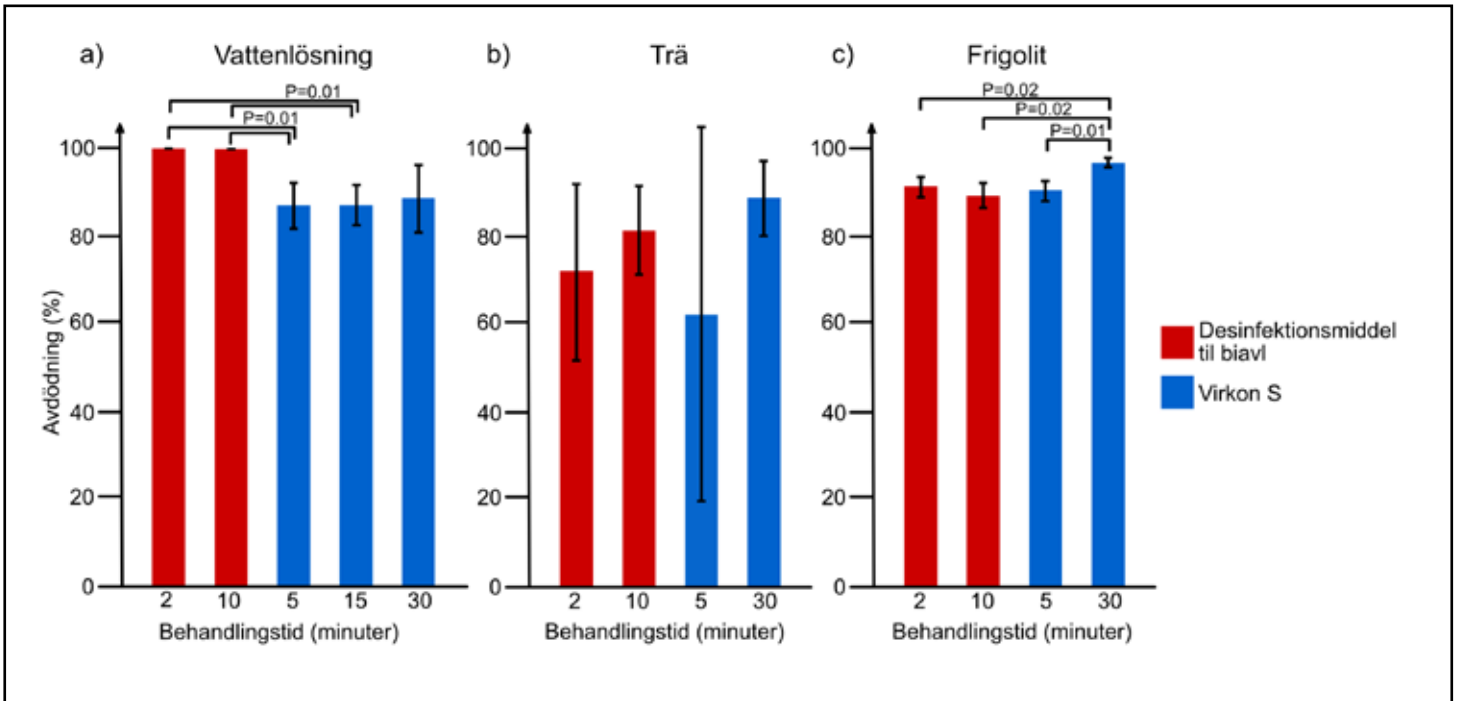


Bild 1. Bilderna visar effekten av de två desinfektionsmedlen på AY-sporer i vattenlösning och på trä och frigolit. De röda staplarna visar resultaten för DESINFektionsMIDDEL TIL BIAVL (DFB) och de blå Virkon S. Standardavvikelserna är utmärkta på staplarna och visar variationen mellan de upprepade försöken. P-värdena anger var vi med hjälp av en statistisk metod (Students T-test) kunde visa skillnader mellan behandlingarna och desto lägre p-värde är, desto större statistisk skillnad är det. P-värde lägre än 0,05 är statistiskt signifikanta och värden över 0,05 visas inte i bilden.

Test av desinfektionsmedel mot *Paenibacillus larvae* sporer

***Paenibacillus larvae* är en sporbildande bakterie som orsakar sjukdomen amerikansk yngelröta (AY) hos honungsbilarver.**

Honungsbilarver blir infekterade genom att äta foder kontaminerat med *P. larvae*-sporer (AY-sporer). I bilarvens tarmkanal gror AY-sporerna ut till växande bakterier som förökar sig, tränger igenom tarmväggen och in i larvens vävnader. Larven dör av infektionen och det som till slut blir kvar i cellen är en brun, kletig massa som innehåller flera miljarder nya AY-sporer. Dessa sporer är mycket motståndskraftiga och kan efter flera decennier ge upphov till nya utbrott av amerikansk yngelröta.

Det vanligaste sättet att bekämpa och

stoppa spridning av amerikansk yngelröta är att avliva och förintta sjuka bisamhällen. Detta tillvägagångssätt infördes i Sverige 1974, och numera ska även bibostaden som hyst ett sjukt bisamhälle förintas. Material (bikupor, ramar mm) från bisamhällen utan symptom, men som kontaminerats med AY-sporer kan smittrenas med t.ex. olika typer av värmebehandlingar eller kemiska desinfektionsmedel. Kemiska desinfektionsmedel har visat sig fungera bra när AY-sporerna är i en lösning, men när samma medel testats under mer verkliga förhållanden på exempelvis trämaterial så har desinfektionsmedlen fungerat sämre och det krävs höga koncentratio-



ner av medlet för att få samma effekt som i sporelösningar. Att värmebehandla utrustning kan ge bra resultat, men vissa av metoderna kräver tillgång till särskild utrustning.

I den här studien ville vi testa och jämföra effekten av två

olika desinfektionsmedel på AY-sporer, i lösning och på trä och frigolit som kontaminerats med AY-sporer. De två desinfektionsmedel som vi testade var DESINFektionsMIDDEL TIL BIAVL (DFB) (Swienty) och Virkon S (Lanxness). DFB

är framtaget för desinfektion av bikupor, ramar, handskar och verktyg. Enligt informationen från företaget som saluför medlet klarar det av att döda 99,99% av alla virus, bakterier, svampar och sporer på 45 sekunder. Det andra medlet vi testade, Virkon S, är ett desinfektionsmedel som från början togs fram för att användas inom jordbruk och boskapsproduktion, men nu används inom många olika områden, bl.a. biodling. I försöken använde vi de koncentrationer av desinfektionsmedlen som rekommenderas av tillverkarna, 10% för DFB och 1% för Virkon S.

De två desinfektionsmedlen testades först på AY-sporer i vattenlösning. DFB och Virkon S sattes till lösningar med kända mängder av AY-sporer. Från dessa togs upprepade prover vid olika tidpunkter, vilka odlades ut på agarplattor för att undersöka bakteriens överlevnad. För DFB tog vi prover efter 2 och 10 minuter eftersom tillverkaren rekommenderar en behandlingstid på 2 minuter. För Virkon S är den rekommenderade behandlingstiden 30 minuter och här valde vi att ta prov efter 5, 15 och 30 minuter.

DFB hade den bästa effekten och hade dödat AY-sporerna redan efter 2 minuter. Virkon S hade också en bra, men något lägre, effekt och hade efter den längsta behandlingstiden på 30 minuter dödat 88,8% (se figur 1a).

För att testa effekten av desinfektionsmedlen under mer verkliga förhållanden droppade vi AY-sporlösning på bitar av trä och frigolit. Trä- och frigolitbitarna fick sedan torka i rumstemperatur innan de, enligt tillverkarnas instruktioner, badades i DFB (2 och 10 min) eller Virkon S (5 och 30 min). Efter att de behandlade trä- och frigolitbitarna återigen torkat, togs prover som odlades ut på agarplattor för att se överlevnaden av bakterierna. Prover från trä- och frigolitbitar med AY-sporer, som inte behandlats med DFB eller Virkon S, togs också som jämförelse.

Det visade sig att 10 minuters behandling med DFB dödade upp till 81,1 % av AY-sporerna på trä och upp till 89,3% på frigolit (figur 1b). Efter den längsta behandlingstiden för Virkon S (30 min) dödades upp till 88,3% av AY-sporerna på trä och upp till 96,8% på frigolitbitarna (figur 1c). På frigolit dödade en 30-minutersbehandling fler av AY-sporerna än både 2-

och 10-minutersbehandlingarna med DFB gjorde.

Sammanfattningsvis

I den här studien testade och jämförde vi effekten av två olika desinfektionsmedel på AY-sporer dels i vattenlösning och dels på trä och på frigolit. De två desinfektionsmedlen som testades, DFB och Virkon S, hade båda en effekt på bakterierna i lösning såväl som på trä och frigolit.

Den bästa effekten hade DFB på bakteriesporerna i lösning där alla AY-sporer dödades. Effekten av DFB på AY-sporer på trä- och frigolit var något lägre, och effekten på trä varierade mer än effekten på frigolit och i lösning. Detta beror troligen på att trä är mer poröst och suger åt sig vätskan med AY-sporerna. Det betyder också sannolikt att AY-sporer kan "gömma sig" i trämaterial vilket gör det svårare för desinfektionsmedlet att komma åt bakterien.

De trä- och frigolitbitar som användes i denna studie var rena, dvs. det fanns inget vax eller annat som kan finnas på material i en bikupa. I bikupematerial som inte är rent och där en stor mängd AY-sporer kan "gömma sig" kommer de testade desinfektionsmedel sannolikt ha sämre effekt än i denna studie. Det är därför viktigt att material som ska smittrenas är grundligt rengjorda innan man behandlar med desinfektionsmedel.

ANNA NILSSON, SLU
EVA FORSGREN, SLU
PREBEN KRISTANSEN,
Jordbruksverket

Referenser:

Kiriamburi et al. Efficacy of two commercial disinfectants on *Paenibacillus* larvae spores. Inskickad till Journal of Apicultural Research

NOTERAT



Digital bikupa nu i Skänninge

I juni levererades en digital bikupa till Biodlarnas kansli i Skänninge.

-Vi vill bidra till forskningen och underlätta skötseln av bin, säger Mikael Ekström, biodlare och digitaliseringsrådgivare.

För att bidra till forskningen kring bin har Mikael Ekström skapat en digitaliserad bikupa med sensordata som skickas till en molntjänst.

Bikupan som är placerad i trädgården intill Biodlarnas kontor i Skänninge blir utrustad med olika typer av sensorer.

- Den digitala lösningen gör att vi samlar in relevant data och lär känna bisamhällena ännu bättre. Vi kan exempelvis estimerar hur många bin som befinner sig i kupan, mäta hur livskraftigt samhället är och hur mycket honung som dras in, berättar Mikael Ekström, som är den som fick idén till att installera olika former av sensorer i bikupor.

-Först ut med digital bikupa var HSB Living lab i Göteborg, och nu är det Biodlarna och Skänninges tur, säger Lennart Johansson, utbildningsansvarig för Biodlarna.

MIA KARLSVÄRD

SÅ HÄR GÖR VI

BERÄTTA FÖR BITIDNINGENS LÄSARE

Hur gör ni i er förening eller distrikt? Skicka in bilder och text och berätta för oss andra vilka aktiviteter ni brukar ha. Stort som smått och tips till oss andra vad man kan hitta på i föreningen eller distriktet. Under rubriken "Så här gör vi" kan vi ge varandra tips och inspirera varandra. Det behöver inte vara nytagna bilder. Skicka materialet till mia.karlsvard@biodylarna.se



Bötterumsmässan



Praktiskt cirkel 1.

Föreningens största tillgång är medlemmarna

HÖGBYORTENS BIODLARFÖRENING

Högsbyortens biodlarförening är en förening i mellersta Kalmar län. Medlemmarna kommer till största delen från Högsby kommun, som har cirka 6000 invånare. Medlemsantalet är i skrivande stund 99.

I år firar föreningen 100-årsjubileum. Firandet har blivit lite avslaget, eftersom de flesta av våra arrangemang har fått ställas in på grund av coronaviruset. Glädjande var ändå, att vi hann genomföra en jubileumsfest med 120 deltagare, som bjöds på mingel, festmåltid med varmrätt och dessert, sång och musik med Lions orkester Högsby, jubileumsskrift, uppvaktningar och bildspel.

Föreningens historia finns bevarad tack vare att samtliga styrelseprotokoll finns kvar ända från starten.

Högsbyortens biodlarförening bildades den 21 februari 1920 i Högsby. Det var då 12 biodlare som samlades för att besluta om att starta en förening med namnet Högsbyortens biodlarförening.

Det finns mycket intressant läsning i dessa protokoll. Det som förvånar är, att redan på 1920-talet, hade de flesta medlemmar ramkuper. Föreningen köpte in slungor och utrustning för tillverkning av vaxmellanväggar, som lånades ut. Man köpte också in gula avelsdrottningar från bland annat av Alexander Lundgren m.fl. Den så i början positiva stämningen varierade. Ibland var det uppåt i föreningen med många medlemmar, och ibland nedåt då flera medlemmar lämnade föreningen. Så växlade det hela tiden ända fram till 1980 talet. I verksamhetsberättelserna kan man också se medlemsantalet, snittskörden av honung och honungspriset.

Den Amerikanska yngelröten var ett stort problem under 1940-talet. Dåvarande bitillsynsman Birger Gustavsson, se Bitidningens juninummer 2020, berättade en rolig historia, när



Vaxmellanväggar.

han skulle hjälpa ortens landsfiskal med yngelröten. Landsfiskalen var hårt hållen av sin hustru, och sprit fick han bara nyttja, när han fått bistick. När Birger vid ett tillfälle gick igenom hans kupor hojtade han till, eftersom han fick ett bistick (förmodligen fejkat). Han sprang in till hustrun och fick sin efterlängta sup.

Från och med

1990-talet har medlemsantalet ständigt ökat. Det finns flera anledningar till detta. Varje torsdagskväll, under sommarhalvåret, är det aktiviteter i föreningsbigården. Under vintrarna har vi nybörjarcirklar. Dessa följs upp med praktiska cirklar under försommaren. Vi ordnar bisamhällen åt alla nya medlemmar. Dessutom får de starthjälp på plats.

Föreningen har en lokal utrustad med flera slungor, honungslossare, silcentrifug, tillbehör för tillverkning av vaxmellanväggar, samt utrymme för avfuktning av honung med för hög vattenhalt. Det finns också tillgång till en elektrisk vaxsmältare, som kan lånas hem.

För den lite större biodlaren ställer, en av våra medlemmar upp, och hjälper till med ursmältning. Han har en av försvarets ångpannor med vilken ett 40-tal ramar kan smältas samtidigt.

Vår driftiga drottningsodlingsgrupp odlar ca 200 drottningceller varje år. Ett hundratal drottningar paras i föreningsbigården.

Vid Staby Gårdshotell, Högsby finns informationsbigård med ett bisamhälle, som är mycket välbesökt.



Under högsäsong kan den besökas av upptill 25 personer per dygn. Under vinterhalvåret ca 5 personer.

Föreningens största tillgång är medlemmarna.

Betydligt fler än hälften har någon uppgift, som sköts på ett föredömligt sätt.

Vid årsmötet väljs ansvariga för de olika aktiviteterna.

Det goda kamratskapet gör, att medlemmar ofta själva erbjuder sig att hjälpa till.

Den goda ordningen beror nog också på, att föreningen har en arbetsinstruktion för funktionärerna och dessutom trivselregler för till exempel användningen av honungshanteringsrummet.

Ansvariga är noga med att dessa följs. Våra medlemmar kommer från 12 olika länder, och en tredjedel är kvinnor.

VEINE JERNEMALM,
Ordförande
Högbyortens Bf

Vår hemsida, www.högsbybiodlarna.se, uppdateras kontinuerligt.



Vaxsmältning.

Den bästa avläggaren

Hur kan man få bukt med varroa och få fler samhällen till nästa vår. Enkelt - Omvänd avläggare.

Avläggare är ett bra sätt att hålla varroamängden nere genom att man delar på mängden kvalster och avbryter yngelsättningen. Det är också ett enkelt sätt att få nya egna drottningar, förebygga svärmning och utöka bigården. Och avläggare kan öka varroatoleransen genom att man odlar på drottningar som överlevt år efter år. En omvänd avläggare har många fördelar jämfört med en vanlig avläggare, särskilt om du gör detta efter draget på sommaren. De enda nackdelarna jag kan komma på är:

1) Att du måste hitta drottningen i ett starkt samhälle efter du har skördat honungen och bina i allmänhet inte är så glada att se dig under omständigheterna.

2) Man har vanligtvis mycket annat man måste syssla med vid den tiden, som t ex honungshantering.

Hur fungerar då en omvänd avläggare?

Du tar drottningen från moderssamhället till en avläggare istället för att hon går kvar i moderssamhället, som vid en vanlig avläggare. Men eftersom du tagit ut drottningen är det några andra saker som gör det till en bra varroakontroll som du lika gärna kan utnyttja. De mest

produktiva samhällena är de som är mest benägna att ha kvalster över vintern, men på detta viset kan du öka dina chanser att behålla en produktiv drottning ett eller två år till. Och i min erfarenhet har en avläggare med en mogen drottning större chans att överleva vintern än en ung drottning. Dessutom, i en omvänd avläggare är drottning en avkomma från en bra moder, så andra året med om-



vänd avläggare är drottningen odlad på en överlevare, som antagligen är varroa resistent.

Genom att man flyttar drottningen till en avläggare med lite eller inget täckt yngel, överförs få kvalster till avläggaren. Och alla kvalster som är kvar i moderssamhället kommer att vara exponerade i det kommande avbrottet i yngelsättningen.

Dessa kvalster kan antingen rensas bort av bina själva eller om du skall behandla med en giftfri metod, behövs det bara en kort behandling för att döda nästan alla återstående kvalster i samhället innan den nya drottningens larver är täckta.

Om du gör omvända avläggare på sensommaren borde den nya drottningen få tre eller fyra omgångar med yngel innan vintern med mycket låga kvalstermängder. Det blir också mindre röveri eftersom det är moderssamhället som får stöd-fodring och är det starka samhället som annars hade varit rövarna. Och eftersom avläggaren har en etablerad drottning är också denna mindre utsatt för röveri än en avläggare utan drottning.

Tänk också på hur du står dig kommande vår. Svärmsrisken är låg i moderssamhället eftersom det nu har en ung drottning. Och avläggaren med en gammal drottning är inte svärmbenägen heller eftersom hon är upptagen med ägg-läggningen.

Så, hur gör man då?

Använd tidsschemat nedan. Man gör som vanligt förutom att man flyttar den gamla drottningen från moderssamhället tillsammans med fyra ramar till en femramarslåda. Detta är nu avläggaren. Ta inte med några ramar med täckt yngel. Ta bara yngel som inte är täckt och med påsittande bin, utbyggda ramar och en honungsram.

Gör så här – drottningramen i mitten, en utbyggd ram på var sida för drottningen att lägga ägg i, och öppet yngel ytterst på ena sidan och pollen/honungsram ytterst på andra. Anledningen till att man inte tar täckt yngel är att det är där mycket av kvalstren finns och dessa skall vara kvar i modersamhället. Minska flustret och flytta avläggaren till ny plats och mata med sockerlösning, om det inte är drag. Man får utöka avläggaren innan vintern allteftersom drottningen lägger ägg.

Modersamhället återställs med utbyggda ramar. Dessa bin skall dra upp en drottning och bygga ut vaxkakor och behöver därför gott om sockerlösning.

Så nu finns all eller det mesta av kvalstermängden i modersamhället. Det MÅSTE finnas en ram med ägg i mitten så bina kan dra upp en ny drottning. Det MÅSTE också finnas minst en full ram med bibröd eftersom bibröd och ammbin är nyckeln till stora fina drottningar. Torr pollen är inte samma sak och inte heller pollensättning. Den nya drottningen har bara fyra eller fem dagar på sig som larv att äta drottninggelén så att hon blir stor.

I modersamhället - Om precis fem dagar (avläggaren gjordes dag 0) skall man granska vicecellerna, som inte skall vara täckta så man kan se att det finns gott om drottninggelé och en frisk larv. Spara två eller tre viceceller.

Övriga viceceller skärs bort. Skaka av bina på ramarna för att se de viceceller som bina gömmer och skär bort dessa. Om någon cell är täckt efter bara 5 dagar har de börjat med en larv som var för gammal och det blir ingen bra drottning, så denna skärs bort.

Du vill ha största möjliga drottning. Större drottningar har större spermatheca och har därför mer sperma och blir bättre parade än mindre drottningar. Och drottningens storlek är helt baserat på näringen hon får de första fem dagarna. Så du har bara ett fönster på fem dagar för din eventuella drottning att bli stor och vacker och lägga massor med ägg i två eller tre år!

För att få den bästa drottningutvecklingen skall du behålla larverna vars celler är minst utvecklade (absolut inte

täckta ännu) fem dagar efter du gjort avläggaren. Förklaring: Eftersom drottningcellen täcks ungefär 8 ½ dagar efter att ägget stiftats (vilket var dag 0), har larven i en cell som är täckt fem dagar efter avläggaren gjorts inte fått drottninggelé förrän den var fyra dagar gammal. Det kan inte bli en stor drottning.

Du vill att drottninglarven skall ha gelé från det att ägget kläckts slutet av dag 2. En sådan vicecell kan inte vara täckt efter fem dagar.

Och efter att ha varit vicelösa i 6 dagar kommer alla viceceller att vara täckta och



du kan inte se om larven fått den bästa näringen. Dessutom, låt dig inte luras av storleken på den täckta cellen, det kan vara osäkert.

Jag sparar bara två eller tre celler, men en funkar om det är allt som finns. Om du har kvar mer än tre celler kommer med stor sannolikhet åtminstone en av de utkrypande drottningarna att välja att flyga bort hellre än att stanna och slåss i en kamp hon vet hon kommer att förlora. Om hon flyger sin väg tar hon med sig en massa bin (en eftersvärm) som försvagar samhället. Om man lämnar två eller tre kan bina själva välja vilken drottning de föredrar.

Kolla samhället igen cirka sex dagar efter den första parningsdagen (4-12 dagar efter hon krupit ut eller 24 dagar efter avläggaren gjorts) och titta efter en parad, äggläggande drottning. Om du ser ägg, gör en varroa bedömning (sugar roll test är bäst) den dagen. Om du inte ser ägg kolla igen om fyra dagar.

Mata modersamhället med sockerlösning. Där skall inte vara några täckta cel-

ler vid det här laget eftersom alla den tidigare drottningens drönare har krupit ut och det är för tidigt för den nya drottningens larver att vara täckta. Alltså har modersamhället nu minst en femdagars period med inga täckta celler. Det betyder att varroakvalstren är exponerade. En snabb och enkel behandling med ett giftfritt medel är då lämplig.

Kolla modersamhället igen efter 10 dagar eller 5 veckor efter delningen. Ja, kolla igen. Denna gång kollar du att det finns täckt yngel och att drottningen inte lägger puckelyngel.

Titta också efter viceceller och skär bort dom. Bina kan tvivla på en ny drottningens kvalitet och försöka byta ut henne.

Till att börja med har modersamhället brist på feromoner eftersom yngelsättning avbrutits och den nya drottningen inte är mogen att producera feromon ännu, så det kan bli viceceller. Se till att du tar bort alla! Bina tänker om och snart har feromonet kommit. Se till att stöd-fodra med socker och att pollenförråden är goda, om det inte är drag.

Grattis! Du har nu två samhällen från ditt mest produktiva, inget röveri, förhindrat svärmning till våren och förbättrat genetiken på din lokala bipopulation. Utan skadliga varroicider.

**Utdrag ur artikel av
Buddy Marterre i Bee
Culture, maj 2015 översatt
av Margareta Pratt, Tjörns
Bf**

INVINTRING

Det har under årens lopp skrivits åtskilliga spaltmeter om invintring, övervintring och därmed dess sammanhängande problem.

Vilka faktorer inverkar på övervintringen?

Jag skall försöka belysa några viktiga minimikrav som krävs för att lyckas med en bra övervintring.

Binas trivsel under vintern

Med invinting menas att man ställer bisamhället på det antal kakor som kan anses behövligt för binas trivsel under vintern.

Min erfarenhet är att tidig invintring nästan alltid är att föredra. Hur tidig beror väl något på var man bedriver sin biodling i Sverige, men om man som riktmärke säger att man i somrardragstrakt är klar med infodring omkring 1 september och i ljungdragstrakt i slutet av september är man på den säkra sidan. Jag konstaterar också att tidigt invintrade samhällen alltid sitter med stora foderreserver när våren kommer, vilket kan bero på att bina kommer tidigt till vinterro och därigenom förbrukar mindre foder. Dessutom har dessa samhällen nästan undantagslöst haft en mycket god vårutveckling. Dessa samhällen har ytterst sällan utsot och kan därmed dröja med rensningsflykten.

Binas invintring skall förberedas redan under försommaren. Redan då bör biodlaren spärra ner drottningen på kakor med nybyggt vax. Detta görs med tanke på att bina skall övervintra på dessa kakor. De är ingalunda ljusa när tiden för invintring är inne, men de har aldrig varit i yngelrummet någon vinter och det är det väsentliga. Om biodlaren håller på den principen att varje år förnya kakbygget i yngelrummet, så kan noseman hållas nere på en nivå som inte biodlaren märker av. Jag har många gånger framhållit drottningens betydelse i samhället, men vill trycka på betydelsen av

en ung, prima drottning odlad under gynnsamma betingelser och av god härstamning. Hon bör, om möjligt, vara tillsatt i samhället vid gynnsam tid, så hon är väl mottagen. Tiden kan naturligtvis variera från plats till plats beroende på dragförhållande.

Det är av stor vikt att man få fram några kullar med välnärt yngel under senare delen av juli och första delen av augusti månad. Det är dessa bin som skall bilda grundstommen i vinterklotet och hjälpa samhället att komma igång nästa vår. Biodlaren måste se till att samhällena inte får sitta och halvsvälta under denna period. Om drag saknas bör fodring tillämpas. Således, min erfarenhet är att dåligt drag på eftersommaren ofta resulterar i en svag utveckling påföljande vår.

Principen vid bedömning av vinterrummets storlek är att man försöker anpassa det till bimassan. Att tränga ihop dem för mycket är inte bra. De har svårt att komma till vinterro, förbrukar mycket foder

och kan lätt få utsot. Mycket starka samhällen gör man klokast i att vintra in i två våningar, med 10 ramar i varje våning. Att invintra svaga samhällen lönar sig knappast. Ett sådant bör förenas med ett annat samhälle. Någon gång vill man kanske invintra några avläggare med unga drottningar att ha reserv till våren. De bör då sättas trångt och ombonas väl.

När man gör i ordning vinterrummet, är det några saker man bör ha i minnet. Eftersom det är särskilt lätt att upptäcka yngelröta vid denna tid, är det viktigt att hålla ett öga på ynglet. Om man ser tecken på yngel som inte ser normalt ut, bör man tillkalla traktens bitillsyningsman/kvinna.

Finns det honung i kakorna i mindre mängd kan det gott få vara kvar. Innehåller kakorna ljung- eller bladhonung bör man avlägsna dessa kakor. Sådan honung innehåller mycket mineraler och lämnar slaggämnen efter sig i biets tarm under vintern. Kommer bina ut i rensningsflykt i februari månad så brukar ingen olycka hända, men tvingas de av dåligt väder att sitta inne länge fram på våren kan det bli rena katastrofen för en biodling. Bina släpper då sin avföring inne i kupan (utsot) och av ohygieniska förhållande blir de försvagade och en del dör.

Det har under årens lopp diskuterats frömjölets (pollenets) betydelse. En del biodlare rensar bort frömjöl ur yngelrummet vid



invintringen och ger dem tillbaka igen till våren.

De menar att det kan starta en allt för tidig yngelsättning under eftervintern. Jag delar inte den uppfattningen, utan låter pollen vara kvar i yngelrummet under vintern. Jag har låtit bina ordna den saken själva.

Bisamhället måste under vintern ha tillgång till luft. Har man nätbotten så är ventilationen fullt tillräcklig. Saknas nätbotten måste man vara ytterst uppmärksam på att flusteröppningen inte täpps igen med bin som dör under vintern. Det kan vara klokt att under vintern, med en liten pinne, rensa flusteröppningen från döda bin. När man är klar med fodringen av bina brukar jag lägga på en tunn överpackning (filt). Det brukar räcka som vinterpackning i södra Sverige. Det är farligt att lägga på för mycket. Det kan resultera i att bina har svårt att komma till vinterro, med stor foderförbrukning och eventuell utsot som följd. Den ”tjocka packningen” läggs på efter rensningsflykten.

ANDERS BERG

Den biodlare som strävar efter att lyckas med att övervintra sina bisamhällen, har goda förutsättningar om man försöker att:

Ha gott om ungbin på sensommaren i bisamhället.

Ha en ung produktiv drottning i bisamhället.

Ha invintrat bisamhället på kakor som aldrig har varit i bisamhället under någon vinter.

Inte har någon ljung- eller bladhonung i yngelrummet.

Ge bisamhället tillgång till frisk luft under vintern.

Effektivt stänga ute råttor och fåglar.

Behandla bisamhället mot varroa på rätt sätt och i tid.



Biodlare fick Miljöpris

Medlemmarna i Mönsterås-Ålems biodlarförening fick årets miljöpris.

I samband med Världsbidagen delade Centerpartiet i Mönsterås ut miljöpriset som prisar föreningar, företag eller privatpersoner som gjort värdefulla insatser i stort och smått för miljön.

I år gick priset till Mönsterås-Ålems biodlarförening och gåvan var två bikupor i Etiopien i ett projekt som Läkarmissionen driver.

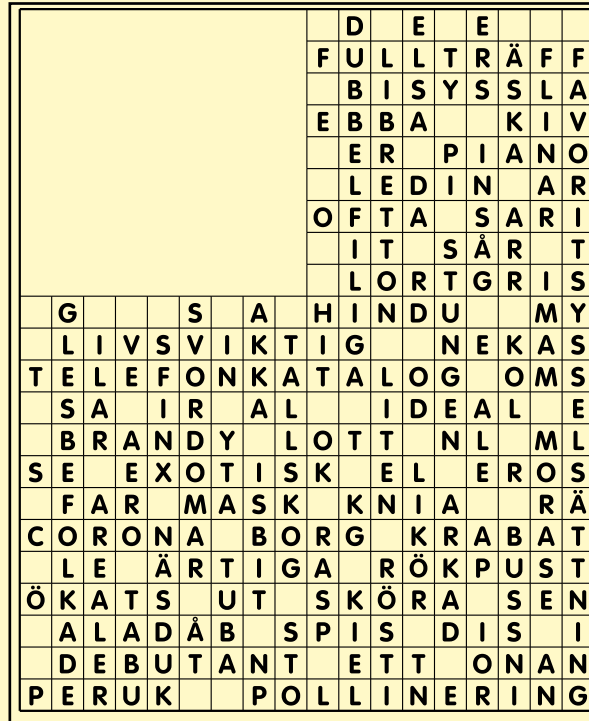
–Bin är otroligt viktiga för mångfalden i naturen, säger Maria Robertsson, Centerpartiet till tidningen Barometern i samband med prisutdelningen.

Mönsterås-Ålems biodlarföreningen får miljöpriset för sitt arbete med att sprida kunskap om biodling, honungframställning men framförallt för binas viktiga del i att vi får mat på bordet. Biodlare och deras bin är viktiga kuggar i den biologiska mångfalden.

MIA KARLSVÄRD

Fantastiskt stort intresse för Biodlarnas korsord

Strax efter att juli/augusti-numret av Bitidningen hade skickats till tryckeriet tog undertecknad några veckors semester. Efter en solig semester åkte jag in en sväng till kansliet för att kolla posten. I vanliga fall jobbar vi hemifrån i och med pandemin.



Väl inne på kontoret möttes jag av en enorm hög av brev. Min första tanke var att de här breven måste hamnat i helt fel brevlåda. Det tog en stund innan polletten trillade ner och att jag förstod att den fantastiskt enorma brevhögen var kvittot på intresset för Biodlarnas korsord. Stort tack till er alla som löst korsordet och skickat in svaret. Vi har nu dragit en vinnare och den tursamma i den stora högen av brev är Paul Namerius som får ett presentkort från Bibutiken.

MIA KARLSVÄRD

EM i att gynna pollinatörer



MONICA SELLING
ordförande Biodlarna
monica.selling@biodlarna.se

Coronaviruset slår hårt mot världens hälsa och är som alla pandemier förfärlig. Nyhetsförmedlingen, debatterna och inläggen är stundom ett VM i åsikter och brist på evidens. Utan några som helst andra jämförelser så kan man även kategorisera uttalanden, åsikter och kunskaper om pollinatörer som ett EM. Jag säger inte att alla behöver ha akademisk skolning i ämnet men ack så fel och märkligt det kan bli. I synnerhet när det hamnar i radion och uttalas av en biodlare med något slags behov av att ge berättigande till sin biodling. Alternativt en journalist som är dåligt insatt både i ämnet och på intervjuandet. Jag vill därför föreslå alla biodlare enligt ovan att bilda sig bättre t ex genom att gå en fältvandring tillsammans med folk som kan.

En vacker sommarkväll i slutet av juni går jag en fältvandring i länsstyrelsens regi. Bland biodlare, botanik- och allmänt naturintresserade lekmän, inalles ett 20-tal naturintresserade deltagare. Under ledning av kunnigt folk från länsstyrelsen i Västra Götalandsregionen. Avsikten är att titta på insatser som kan gynna pollinatörer. Åtgärder som är enkla att göra och var finns det redan färdiga ytor för pollinerare?

Vi höll till runt hemmet hos en biodlare med ett starkt intresse för biologisk mångfald. Det indikerar att man alls inte behöver vandra långa sträckor i jordbrukslandskapet eller i mer obanad terräng för att se och iaktta många intressanta saker men man behöver sakkunnig ledning. Allt hänger ihop så det är viktigt att kunna och erfara detta. Honungsbin, humlor, vildbin/solitärbin, fjärilar, flugor, myror och fåglar. Alla och fler bidrar till pollineringen i vår natur.

Några frågeställningar är centrala, vad kan just du göra för pollinatörerna? Här finns t ex frågan om bekämpningsmedel, tabu för oss biodlare och många fler åtgärder som olika aktörer talar om idag. Plantskolornas bibostäder är fiffel och båg, i stor utsträckning felkonstruerade, men snygga att se på. Blommor av flera olika sorter gynnar mångfalden. Sorten beror på vem man är och vad man vill uppnå med sin odling. Självt har jag alltid stora ambitioner för mina bin och alla övriga pollinatörer men ofta blir det fel på grund av mina otillräckliga kunskaper. Just nu har jag en fantastisk tistelodling i min trädgård. Fast i ärlighetens namn så har jag och "de små krypen" olika uppfattningar om attraktiviteten. Invasiva växter som vi vill ta bort är härliga för pollinatörerna. Många träd och buskar likaså. Lummiga vägkanter som skymmer sikten för bilarna är fantastiska för djur och insekter.

Det finns flera väldigt bra publikationer på jordbruksverkets sidor. Vackra och attraktiva. Både till innehåll, utseende och layout. Dessa anbefalles till läsning! Enskilt eller varför inte i en studiecirkel i föreningsregi. Några exempel för biodlare, bönder och allmänt naturintresserade. Gynna solitärbin, Solitärbin i odlingslandskapet, Öka skörden – gynna honungsbin och vilda pollinerare och till sist Åkrar, småbiotoper och gårdsmiljöer. Har du kikat igenom dessa skrifter så har du ett hum om vad det handlar om och kan ge journalisten lite att "bita i". Och visst har honungsbin en betydelse, ibland lite mer, men oftast inte en så stor och avgörande som många (okunniga) biodlare och skribenter tror.

FÖRENINGAR

Grannföreningar är välkomna

Södra Inlands Bf. Måndag 28 september kl 18 höstmöte vid Kringledammen. Föredragshållare är Ingmar Wahlström, Biodlarna, som talar om en ny honungsbedömning. Fika till självkostnadspris och lotteri. Medarr: SV.

DISTRIKT

Grannföreningar är välkomna

Jönköpings läns biodlardistrikt ordnar en kurs i honungsbedömning enligt de nya reglerna för två personer per förening tisdagen den 22 sept kl 18.30. Kursen genomförs i SV:s lokaler Huskvarnavägen 40 i Jönköping. Anmälan senast 17 sept till Elisabeth Wilhelmsson rosellplast.ab@telia.com eller 036-166090 (dagtid månd – torsd)
Jönköpings läns biodlardistrikt ordnar en workshop i att tillverka bivaxsalvor lörd den 26 sept kl 09.30 – ca 13. Max 20 deltagare. SV:s lokaler i Värnamo. Anmälan till Bo Malmsten senast den 21 sept bo@biboden.se eller 070-6169093. Samma kurs genomförs också i Jönköping den 3 okt

Angående Coronaviruset Covid-19

Tag kontakt med respektive förening eller distrikt.

När underlaget för dessa möten kom redaktören för Bitidningen tillhanda hade inte Folkhälsomyndighetens rekommendationer trätt i kraft. Därför ber vi dig som medlem att ta kontakt med respektive förening/distrikt huruvida mötet som här ovan annonseras kommer genomföras eller ej.

MIA KARLSVÄRD,
redaktör Bitidningen

VI MINNS

Gunnar Mattsson
Skara Bf

Berne Ahlgren
Växjöortens Bf

Göran Frick
Wermdö Skeppslags Bf

Sune Malm
Gislaveds Bf

Åke Johansson
Borensbergs Bf

Ingvar Holm
Borensbergs Bf

Gunnar Edvardsson
Södra Inlands Bf

Morgan Olsson
Tjörns Bf

Arne Gunnarsson
Vislandabygdens Bf

Vänmedlemskap

Inom kort kommer nu möjligheten att hantera vänmedlemskap i medlemssystemet – Föreningssupport. I ett första steg ber vi nu er i föreningarna att skicka in lista på de som nu är vänmedlemmar i er förening. Listan ska innehålla namn, adress och mailadress och vara i Excel-format. Skicka listan till medlem@biodlarna.se alternativt till Biodlarna, Borgmästaregatan 26, 596 34 Skänninge. Ett vänmedlemskap innebär att man har ett fullbetalande medlemskap i en förening men vill vara medlem i ytterligare förening.



I nästa steg kommer en lösning där medlemmarna själva kan logga in och koppla på vänmedlemskap till sitt befintliga medlemskap. Mer information om vänmedlemskap skickas inom kort till administratörerna för medlemssystemet och kontaktpersonerna i resp förening. Har ni frågor ang vänmedlemskap, vg kontakta Anette Irebro, anette.irebro@biodlarna.se alt 0142-482 003.

Mjölk-kruke-pirran



Nu åter på marknaden

Användningsområde: Vedhantering, Trädgård, Stugan
Kärran med rätt balans och en framkomlighet som slår det mesta.

Pris : 2245:-

Frakt och postförskott tillkommer

ÖBAKO A B

Industrig 8. 871 53 Härnösand
Tel: 0611-20655 E-post: info@obako.se
www.obako.se

Honungs Gården på Bjäre
Monica Larsson
professionell drottningodlare

Höst drottningar!!!

BUCKFAST

Beställ höstdrottningar för utbyte av de gamla och icke fungerade drottningarna.
Du kan beställa via hemsida, mejl eller ring till oss.

www.honungsgarden.com

telefon: 0702 06 19 94, epost: monica@honungsgsarden.com

MARKNADEN

SÄLJES

www.alltombiodling.se

böcker, filmer, nyheter, reportage om bin och biodling.

BI & BIODLINGSTILLBEHÖR

Smedgatan.1 Svedala
Öppet alla dagar i veckan
Ring oss mellan kl. 8.00-10.00 samma dag ni tänker komma så att vi kan bestämma en tid som passar oss alla. Se även vår hemsida för rabatter m.m.

www.bisvedala.se

0708-95 50 30 0708- 95 50 25

Locksigill. Flera sorter,

enkelt att beställa, snabb leverans.

www.honungssigillet.se

Sverigesigillet

Sigill till alla dina produkter, två sorter.

www.sverigesigillet.se

Information blogg, bild, film

<https://www.eyvindjohansson.se>

Biredskap, Järbo Biodlarservice.

Besök vår webbshop eller vår butik och se vad vi kan erbjuda. Tel. 0290 70277
www.jarbobiodlarservice.se
info@jarbobiodlarservice.se

RAMLIST

LN, Norsk, o Svea OB 4:00, Borrad 4:50. Hoffman, LN 5:00, Langstroth 5:25.

Tillverkning av alla förekommande biramar. Langstrothmaterial.

Frakt tillkommer. Tel 0223/13180

KÖPES

Beg Sjölies stora honungsslössare köpes. Magnus 0736 703189
magnus.gost@gmail.com

www.argsomettbi.se

Vaxmältare med ångaggregat 3200:-
Dubbelt så stor 5339:-
Valsar för att prägla vax 10545:-
Trådhelp 1500:-
Färdiga ramar LN, LS och HLS
Ramlist LN
- finns i Asarum
Björn 070 3293262

Uppvidinge Biredskap, din lokala Biredskap

www.Uppvidinge-Biredskap.se

Tfn 072 532 89 87

Biredskap Freddy Duwe, Vårsta

Malmtorpsv. 19, 14771 Grödinge
070-5107054, info@freddyduwe.com
Öppettider se

www.freddyduwe.com

Honungssigillet

Säker och stilfull märkning av honung, åtta sorter.

www.honungssigillet.se

Tappmaskin Lyson bordsmodell

Henrik Johansson Ljungåsvägen 4
43962 Frillesås Tel 0720036371

GRATIS mot hämtning beg. två Svea

bikupor, ca 30ramar, en slunga för två ramar. Regine Cajar 0702131018
regine.cajar@outlook.com

VAXRENSERI ÄRET RUNT



BeeFuture AB

Vi valsar och autoklavar
ditt vax separat

Få fler kakor/kg

beefuture.se

0762 33 10 36

beefutureab@outlook.com



Orrhaga Biredskap AB

Havravik, Eksjö



**Samtliga bimerial och bifoder till försäljning.
Modernt ramtvätter och vaxrenseri.**

Öppet 1/4 - 1/10

Fredagar 13-17 Lördagar 9-13

övrig tid enl överenskommelse

Kontakt: Göran 070-601 46 41

Honungsgården



**Buckfastdrottningar efter
stambokförda mödrar.**

Oparade, friparade och stationsparade drottningar säljes från det bästa materialet ur Lunds biavelsklubbs välrenommerade verksamhet. Samtliga drottningmödrar har högsta värden på alla bedömningskriterier. Vi har 10 års erfarenhet inom biavel.

Hemsida: www.honungsgarden.se

Telefon: 0768 630521

SKÅNES BIODLING

Parade och oparade drottningar.
Snälla, friska, svärmtroga och
flitiga bin.

Från 150 kr inkl. moms.

Beställ i god tid på

www.skanesbiodling.se

**Vinnarna i Biodlarnas
fototävling tillkännages i
Bitidningens oktobernummer.**



www.bigarden.se E-post: info@bigarden.se



Följ oss på Facebook och Instagram

Sök på Biodlarna

BIODLARNAS KONTAKT

Sveriges Biodlars Riksförbund (SBR) är en politiskt, religiöst och etniskt obunden ideell organisation, som bygger på principen om frivilligt, individuellt medlemskap.

Biodlarna ska arbeta för att utveckla svensk biodling som näring och meningsfull fritidssysselsättning, sprida kunskap om biodling, honungens egenskaper och pollinerings betydelse.

FÖRBUNDSKANSLIET

Borgmästaregatan 26, 59634 Skänninge
Tel: 0142-482000
Öppet: må-to: 08.00-16.00, fre: 08.00-12.00.
Lunchstängt 12.00 - 13.00.
Medlemsfrågor medlem@biodlarna.se
Adressändringar meddelas till medlem@biodlarna.se alt. 0142-482000.
Telefontid växeln vardagar 08.00-12.00

FÖRBUNDSCHEF

Jonas Eriksson, 0142-482001
E-post: jonas.eriksson@biodlarna.se

FÖRBUNDSADMINISTRATÖR

Maj-Britt Järnvall, 0142-482002
E-post: maj-britt.jarnvall@biodlarna.se

VIK FÖRBUNDSADMINISTRATÖR

Ann-Sofie Alfsdotter, 0142-482009
E-post: ann-sofie.alfsdotter@biodlarna.se

EKONOMIANSVARIG

Anette Irebro, 0142-482003
E-post: anette.irebro@biodlarna.se

Bankgiro: 512-7113 (medlemsavgifter).
Bankgiro: 413-6149 (övriga betalningar).
Plusgiro: 86 85-0 (övriga betalningar).

UTBILDNINGANSVARIG

Lennart Johansson, 0142-482010
E-post: lennart.johansson@biodlarna.se

BIHÄLSOKONSULENT

Preben Kristiansen, 070-8901732
E-post: preben.kristiansen@jordbruksverket.se

REDAKTÖR

Mia Karlsvärd, mia.karlsvard@biodlarna.se
Borgmästaregatan 26, 596 34 Skänninge,
0142-482006

Prenumeration på BITIDNINGEN:

Tidningen är en medlemsförmån för medlemmar i Biodlarna. Du kan också prenumerera separat på Bitidningen. Du betalar då 600 kr för ett helår (inom Sverige).
Kontakta medlem@biodlarna.se vid intresse.

Artiklar och mötesnotiser till Bitidningen skickas till redaktörens adress. Författarna ansvarar för innehållet i sina artiklar, som ej behöver återge redaktionens eller förbundets mening. Ett år efter utgivning av den tryckta tidningen läggs denna ut på Biodlarnas hemsida biodlarna.se

Annons till BITIDNINGEN:

Till Bitidningens redaktör. Se adresser och telefon och e-post härintill. Annonsspriser se information här nedan.

Manusstopp den första i månaden, en månad före utgivningsdagen.

Är det något nummer av Bitidningen du inte fått? Kontakta Biodlarnas kansli, 0142-482000, medlem@biodlarna.se
Aktuella nr kan läsas via hemsidan.
Äldre BT kan laddas ner från hemsidan.

WEBBANSVARIG

Mia Karlsvärd, 0142-482006
E-post: mia.karlsvard@biodlarna.se

MODERATOR SBR:S FORUM

Bo Malmsten Tel 070-616 90 93
bo.malmsten@biodlarna.se

Webbplats: www.biodlarna.se

BIODLARNAS BIBLIOTEK

Ultunabiblioteket, SLU, Box 7071,
75007 UPPSALA. Tel vx 018-671000.
Låneböcker beställs genom ditt lokala bibliotek.

FÖRBUNDSSTYRELSE

Förbundsordförande
Monica Selling,
Dale Prästgård 305, 47492 Ellös.
Tel 073-8458515
monica.selling@biodlarna.se

Vice förbundsordförande
Ingmar Wahlström,
Östra Karsbo 502, 37045 Fågelmar.
Tel 070-9929330.
ingmar.wahlstrom@biodlarna.se

Styrelseledamot: Vivianne Boman,
Altuna - Fröslunda 22, 74971 Fjärdhundra.
Tel 073-2151701
vivianne.boman@biodlarna.se

Styrelseledamot: Björn Dahlbäck,
Krögarvägen 8, 33153 Värnamo.
Tel 0760-35 66 46
bjorn.dahlback@biodlarna.se

Styrelseledamot: Leo De Geer,
Krunegårdsvägen 123-14, 291 69 Fjälkinge.
Tel 0705-915 987
leo.degeer@biodlarna.se

Styrelseledamot: Therese Ekebratt,
Härbrevvägen 27, 89151 Örnsköldsvik.
Tel 070-828 03 59
therese.ekebratt@biodlarna.se

Styrelseledamot: Ann Elgemark,
Öströms väg 14, 66450 Vålberg
Tel 070-6018810.
anna.elgemark@biodlarna.se

Styrelseledamot: Nils Reppen,
Esplanadgatan 22, 28138 Hässleholm.
Tel 072-1876963
nils.reppen@biodlarna.se

Omslagsbilden:



En smak av honung i gott sällskap på Skogens honung.

Foto:
Mia Karlsvärd
Pricken över i:et på förstasidan påminner om att drottningen märks blå i år.

ANNONSERA

KOMMERSIELLA ANNONSER

Ta kontakt med Bitidningens redaktion. mia.karlsvard@biodlarna.se
Tel 0142-482006.

• Uppslag två sidor utfallande	440 x 295	26 250 kr
• Hellsida	225 x 295	16 125 kr
• Sista sidan (1/1 special)	215 x 238	18 750 kr
• Halvsida stående (1/2)	94 x 256	9 250 kr
• Halvsida liggande (1/2)	192 x 126	9 250 kr
• Kvartssida stående (1/4)	94 x 126	6 250 kr
• Kvartssida liggande (1/4)	192 x 61	6 250 kr
• Åttandedelssida (1/8)	94 x 61	2 125 kr
• Mini	57 x 25	400 kr

Rabatter. 3 på varandra följande identiska annonser ger 10% rabatt.
6 på varandra följande ger 25%.

Annonsmaterialet lämnas som tryckfärdig pdf.

Publicering. Inskickad annons publiceras i nästkommande nummer med hänsyn taget till datum för manusstopp.

RADANNONSER

Radannonser placeras löpade efter varandra och tillsammans i slutet av tidningen under huvudrubriken "Marknadsplatsen". De samlas under ämnesrubriker. Inga bilder tas in här.

Utseende. Minimistorleken på en radannons är 2 rader/50 kr. De första 1-3 orden i annonsen blir i fetare stil. Det normala avståndet mellan två annonser är en blankrad.

Betalning. Radannonser faktureras. Pris: 25:-/rad. På radannonser ges ingen mängdrabatt.

Gratis. Två radannonser/år i efterkommande nummer är gratis för medlem.

Högst 3 rader/ annons

Annonsmaterial. Gratisannonser mejlas eller skickas med post till redaktören. Var noga med att ange dina kontaktuppgifter.

Publicering. Inskickad annons publiceras i nästkommande nummer med hänsyn taget till datum för manusstopp.

Posttidning B — Bitidningen

Tryckort: Kalmar

Obeställbar tidning återsändes till Biodlarnas kansli, Borgmästaregatan 26, 596 34 Skänninge.

Dit anmäls även adressändringar.

Begränsad eftersändning.

Vid definitiv eftersändning återsänds försändelsen med den nya adressen angiven på tidningens framsida, dvs ej på adressidan.

BIBUTIKEN

BESÖK BIBUTIKEN.BIIDLARNA.SE FÖR
ATT SE HELA SORTIMENTET

Beställ på bibutiken.biodlarna.se
eller ring in ordern på 0142-48 20 00
Alla priser är exklusive frakt.



Barnbok &
pussel

129:-

Ord.pris:
184:-

Pussel på köpet

En rolig & lärorik bok.

Gäller t.o.m 30/9



Väst i Softshell

599:-

Ord.pris: 799:-

Bigårdsskylt

399:-

DENNA BIGÅRD
— TILLHÖR: —

Johan Johansson
070-123 45 67

MEDLEM I SVERIGES BIIDLARES RIKSFÖRBUND

BIIDLARNA

NYHET!

Bigårdsskylt

En skylt som monteras intill din bigård för att upplysa allmänheten om vem som är ägare. Tillverkas i aluminiumkomposit som skyddslamineras för utomhusbruk.

Mått: 169 x 146 mm

(39 kr i frakt tillkommer)

Väst Softshell

En varm och skön väst i fleecefodrat softshellmaterial som andas.

Finns i både dam & herr-modell

bibutiken.biodlarna.se



BIIDLARNA