

Bitidningen

NY SERIE: SÅ HÄR GÖR VI I VÅR FÖRENING

BIHÄLSA: BEKÄMPA VARROA



BIODLARNÄ



BIODLARTIPS PODCAST



Sveriges trevligaste
program om
bin & biodling?

In och lyssna nu.
Gratis så klart!

www.biodlartips.se



Ett år i Kupan

Juli:

Under denna månad är det inte så mycket att göra, fortsätter dock med att ofta lyfta på locket i kupan och kika genom plasttaket på binas förehavanden. Dom kryper fram och tillbaka på ramarna, möts och utför något slags samtal med sina antenner korsade med den mötande. Kryper sen vidare möter nästa och upprepar detta beteende.

Vad snackar dom om? Är det bara artighetsfraser eller kanske information om var något riktigt bra nektarställe finns? Kanske rör det sig om samtal på en nivå som jag aldrig kommer förstå vidden av. Naturen dignar nu av föda och ett slags lugn har infunnit sig. Insamlandet av pollen och nektar rullar på och allt tycks löpa sin stilla gång. Jag går runt och pillar på mina bisaker. Ser efter om något saknas eller om det går att förbättra något.

Vildvinet som jag satt tidigare har så sakteliga börjat klättra upp mot väggen på slungboden, vilken nu också har fått ordentliga gångjärn på dörren.

Uppe vid den lilla dammen flyger bina i jämn trafik och hämtar vatten.

Dom slår sig ner vid näckrosorna tankar och far sedan iväg igen.

Själv går jag runt på mitt berg och letar nya ställen att ha kupor på.

Det ska vara lagom med sol, inte alltför utsatt för väder och vind.

Försöker ta på mig bi ögonen och tänka att om jag vore ett bi, hur jag skulle vilja ha det?

Bert Gradin, Wermdö skeppslags Bf



- 4 Året i bigården
- 8 Biologiska hot mot honungsbina
- 11 100 miljoner gammalt bi hittat
- 14 Webb-baserad drottningkurs
- 15 Biodlarna ökar även i år
- 18 Fruktodling i Skåne
- 22 Ny serie - Så här gör vi
- 24 Bihälsa
- 28 Krönika
- 29 Almanackan, vi minns
- 30 Marknaden
- 31 Kontakt
- 32 Bibutiken

Redaktör: Mia Karlsvärd

E-post: mia.karlsvard@biodlarna.se

Ansvarig utgivare: Förbundsordförande
Monica Selling,

E-post: monica.selling@biodlarna.se

Vid utebliven tidning maila: medlem@biodlarna.se

Bitidningen ges ut i 12 nummer årligen,
varav två nr är dubbelnummer. Tidningen
utkommer strax före aktuell månad.

Material- och annonsinformation: Se sidan 31.

Nästa manusstopp: den 1 AUGUSTI
alltid en månad före utgivningsdagen.

Tryck: Lenanders Grafiska AB.

Trycks på miljövänligt svenskt
papper, G-Print från Arctic Paper,
Grycksbo. ISSN 0006-3886



Läs mer på: www.biodlarna.se



Må honungen flöda

Sitter här i en av mina bigårdar och funderar. Jag tänker, att även om jag befinner mig i en självvisolation och att vi lever i ett samhälle som är under stora prövningar av ett virus från fjärran land, är det ändå normalt i bigården - denna oas i naturen som vi alla biodlare älskar.

Trots detta så är det en hel del utmaningar som finns där för oss biodlare.

Svärmningen startade ovanligt tidigt för oss här nere i Skåne. Det har rapporterats om svärmar lite varstans här omkring. Rädda medborgare i vårt land är ganska desperata när de ringer och ber om hjälp. Här kommer styrkan i vår stora organisation, här kan vi hjälpa dem som inte är biodlare och vi kan också hjälpa varandra inom Biodlarna. Att ta hand om svärmarna från dem som inte är biodlare och dela med oss av alla svärmar inom organisationen. Det är alltid någon som behöver ett samhälle till.

Många av våra vägar till konsumenterna är stängda i år. Flera av de marknader som jag normalt säljer min honung på är inställda. Dels för att Sverige är drabbat av Covid-19 och att jag själv skall vara i isolation, detta är i sig själv en utmaning. Det finns flera vägar i den digitala världen, men där hittar vi inte alla våra kunder tyvärr och det är ju ganska svårt att smaka honung via nätet!

Många av våra utbildningar och möten inom förbundet har skjutits fram eller blivit online-sammankomster istället. En del kanske trodde att online-möten inte skulle vara lika effektiva. Men jag kan konstatera att många av de möten som jag har varit med om nu den här våren har varit mycket tidseffektiva. Däremot saknas den personliga kontakten och dynamiken som ett fysiskt möte ger.

Nu är den fina sommaren här och den öppnar för en del möjligheter till att träffas utomhus, där man självklart måste hålla avstånd och inte resa längre sträckor. Det ger trots allt en chans till att träffas tillsammans i mindre grupper ute i det fria.

Slutligen vill jag uppmana er alla biodlarvänner att stötta varandra runtom i landet. Håll koll på att alla mår bra. Hjälp dem som är sjuka med deras bin, så att de kan fokusera på att bli friska och att deras bin är fortsatt välmående när de kommer på bena igen.

Må honungen flöda och naturen blomma.

LEO DE GEER

Ledamot förbundsstyrelsen
leo.degeer@biodlarna.se





Marcus Adolfsson

Marcus Adolfsson

Jag har 8 samhällen och på dessa producerar jag 2-4 avläggare/säsong som jag sedan säljer till nybörjare i föreningen. Den honung som slungas säljs direkt till privatpersoner, men också till mindre butikskedjor. Sedan våren 2019 är jag också Bitillsynsman.

Vi, som består av mig själv, sambo Björn, våra tre hundar och en katt, bor på en gård, 2 mil sydväst om Linköping. Precis i gränstrakten där skog övergår i slättlandskap.

Semestertid och slungningstid

Just nu finns det många olika typer av tider. Till och med virustider. En tid som dock känns passé är svärmtider. Tack och lov!

Mina bin har visserligen inte svärmat, men jag har fått rapporter om svärmar på alla möjliga och omöjliga platser. I höga träd, under takutsprång, i väggar. Ja massor av olika platser som bin tyckt var en lämplig boplat.

Hur vet jag att mina bin inte svärmat då? Jo, jag märker mina drottningar, och går hon kvar så har de inte svärmat. Däremot har de varit svärmlystna, vilket jag verkligen inte uppskattar. Så det har gjorts en hel del avläggare, och numer är bigården full. Avläggarna har gjort som jag velat. De har samlat pollen och nektar. De har dragit upp en ny drottning

och på så vis skapat ett nytt samhälle. Några avläggare har dessutom redan flyttat till nya ägare.

Mitt projekt med nordiska bin har inte gett något resultat, jo ett medlemskap i föreningen NordBi. Så tyvärr blev det inget av detta i år. Jag valde istället att



Här tar jag hand om en svärm i en takfot.

flytta upp en av mina tidiga avläggare till torpet, för att få lite skogshonung. Kanske blir det en annan ras till ett annat år.

Det har varit en hektisk sommar hitintills, både inom biodlingen, mitt ordinarie arbete och inom bitillsynen. Det har besiktats bin, avläggare, och provtagning har utförts. Dessutom bor och verkar jag i ett område där det tidigare varit en del utbrott av amerikansk yngelröta, vilket i sin tur gör att många som kanske har bin på en plats och slungar på en annan, i eller utanför övervakning eller skyddsområde, måste besiktas innan skattlådor får flyttas. Men oj vilka intressanta och kunniga biodlare man träffar. Jag brukar tänka att så mycket som jag lär mig ute på fältet,



Det har varit en hektisk sommar hitintills, både inom biodlingen, mitt ordinarie arbete och inom bitillsynen.

det hade jag aldrig kunnat läsa mig till. Sammanlagt handlar det nog om tusen år av erfarenhet som man får ta del av. En hisnande känsla.

Hemma är plantsäsongen över för den här gången. Nu står där bara några plantor av gurka, tomater och melon, som vi har för eget bruk. I köksträdgården blommar det av diverse växter, som lavendel, amarant, zinnia, blomsterbasilika, luktärtor, men också en del grönsaker som squash, gulbeta, bönor, sallader och örter. Nu ges också lite tid till vila. Om någon vecka börjar växthussäsongen igen. Då ska penséerna sås inför våren. Ett år har gått i växthuset igen. Penséer behöver värme för att gro. Temperatur kring 22-25 grader, där av sår man i augusti, för att de ska hinna bli

tillräckligt stora innan dagarna blir alltför korta och nätterna börjar bli kalla. Denna typ av odling benämns kallhusodling.

Men just nu kan man njuta av långa ljusa sommarkvällar. Lite semester men tidiga mornar i bigården, innan dagstemperaturen blir för hög. Håll med,



En av våra bättre biväxter-Mjölkört eller Rallarros.

man orkar helt enkelt inte stänga in sig i sin dräkt när solen står zenit.

Jag brukar skatta honungen på morgon, ställa den i mitt bihus över dagen, och hämta lådorna sent på kvällen. Då kan jag börja slunga nästa morgon, utan att behöva gå ut till bigården. Men ja visst, det är inte alltid som det funkar. Ibland måste man iväg nästa dag, eller det passar inte att slunga nästa dag. Ja, då är det bara att kavla upp ärmarna och sätta igång, ibland ända in på småtimmarna. Men som Fred Mercury sjunger "Show must go on".

Vad händer i bigården nu då, ska han aldrig komma fram till det. Jodå. Just nu är jag mitt emellan två slungningar. Rapshonungen, som jag inte trodde



En och annan ram plockades undan redan i juni, vid första slungningen.

att jag skulle få, slungades i början på juni. Jag var helt säker på att mina bin inte skulle flyga så långt, men vädret var gynnsamt, så de flög lite extra. Raps som de dessutom blandade upp med maskros och lite tidiga ängsblommor.

Ängshonungen är bärgad och nästa slungning blir honung från lind och älggräs eller älgört. När det sen närmar sig den sista slungningen i månadsskiftet juli/ augusti, så är det även dags att börja förbereda invintring. Ibland, när jag vet hur många samhällen jag ska invintra, så händer det att jag beställer färdig sockerlösning på hink. Men har jag sluskat, brukar jag börja med en eller ett par ballonger 60 procentig sockerlösning. Om jag inte har så många samhällen som ska invintras, händer det att jag faktiskt köper socker och blandar egen sockerlag. Det är tungt, kladdig och arbetskrävande. Men det går.

Nu går jag även igenom mina avläggare. Har de en tillräckligt bra drottning? Om inte, brukar jag ta kontakt med

drottningodlare runt om, för att se om det finns någon överbliven drottning. Jag kör även en nedfallskontroll av varroa, samt en myrsyrabehandling i samband med invintring. När varroabehandlingen är gjord, så brukar jag minska flusteröppningen en aning. Då har bina lättare att skydda sig mot röveri från andra samhällen.

När slutskattningen är gjord, blir det en hel del mörka ramar. Ramar som flyttats upp. Ramar som fått stilla svärmlust osv. En och annan ram plockades undan redan i juni, vid första slungningen. Dessa förvarar jag i frysen



Bi på Lobelia.

tills det är dags att börja smälta. Jag har en ängvaxsmältare, och i den smälter jag alla mina ramar själv. Fördelen med detta är att jag kan sätta igång när jag vill utan att vara beroende av någon annan. Jag har den i vår verkstad, och det är bitätt, vilket gör att man får arbeta ostört, i alla fall från bin och getingar.

Jag tar också hand om avtäckningsvaxet. Och nej, jag sköljer det inte innan. Jag kör det direkt i ångan. Vaxet får sedan stå och stelna i sina hinkar. När det är gjort gör jag rent ångaren, och därefter kör jag alla vaxkakor ytterligare en gång, för att få bort så mycket skräp som möjligt. Ramarna buntas sedan och kokas i en gammal bykgryta med kaustiksoda och såpa enligt konstens alla regler och säkerhetsbestämmelser. Men det projektet brukar jag vänta med tills de där dagarna i slutet på september/ oktober. När brittsommaren infaller.

MARCUS ADOLFFSSON



Joel Svenssons Vaxfabrik

www.joelvax.se | 0431-430055 | info@joelvax.se

Klippanvägen 905 | 266 94 Munka-Ljungby

700 GRAM



PRIS

153A Honungsburkar 700 g av glas, inkl. plastlock. 24 st / plastpaket. 115 kr

153AM Honungsburkar 700 g av glas, inkl. plålock. 24 st / plastpaket. 115 kr

500 GRAM



PRIS

153J Honungsburkar 500 g av glas, inkl. plastlock. 24 st / plastpaket. 111 kr

153JM Honungsburkar 500 g av glas, inkl. plålock. 24 st / plastpaket. 111 kr

350 GRAM



PRIS

154A Honungsburkar 350 g av glas, inkl. plastlock. 24 st / plastpaket. 96 kr

154AM Honungsburkar 350 g av glas, inkl. plålock. 24 st / plastpaket. 96 kr

RABATTVILLKOR PÅ OVANSTÄNDE BURKAR

» Vid samtidigt köp av 40 valfria paket, ges 10% rabatt.
» Vid köp av hel pall, ges 15% rabatt.

» Antal förpackningar / pall
700 g - 68 paket (1632 burkar)
500 g - 70 paket (1680 burkar)
350 g - 102 paket (2448 burkar)

MÅNADENS ERBJUDANDE JULI / AUGUSTI



AVTÄCKNINGSBRICKA

Med rostfri ställning för avtäckning och ett plasttråg för uppsamling av honung och vax.

PRIS

151E Rostfri avtäckningsbricka 420 kr

Ordinarie pris: 495 kr

NY SLUNGA?



PRIS

134LM Honungsslunga, 4-r Lågnormal, motordriven 5 870 kr

134LDM Honungsslunga, 4-r Dadant, motordriven 5 970 kr

134LH Honungsslunga, 4-r Lågnormal, handdriven 4 250 kr

133LDH Honungsslunga, 3-r Dadant, handdriven 4 250 kr

PRIS INKL. MOMS



PÅMINNELSE INFÖR HÖSTEN,
BEHANDLA MOT VARROA MED
APIGUARD ELLER APISTAN, SÄLJS
RECEPTFRITT PÅ APOTEK.





I slutet av maj släppte Jordbruksverket sin rapport om ”Biologiska hot mot honungsbin”. Utanför Sverige finns ett antal skadegörare som på sikt kan komma att utgöra ett hot mot den svenska biodlingen. Rapporten visar vad vi har gjort och vad som behöver göras för att ha bra beredskap mot dessa så kallade exotiska skadegörare.

Biologiska hot mot honungsbin

En exotisk skadegörare är en art som ännu inte finns inom landets gränser eller ej har blivit upptäckt De tre skadegörarna är trakéqualster, tropilaelapsqualster och lilla kupskalbaggen, vilka ligger under Jordbruksverkets ansvarsområde.

Sammetsgetingen är ytterligare en skadegörare mot bin och räknas som en invasiv främmande art, men lyder under Naturvårdsverkets ansvar. De ovan nämnda exotiska skadegörarna anses utgöra så allvarliga hot mot biodlingen att det finns regelverk som beskriver hur de ska hanteras om de upptäcks.

Trakéqualster (*Acarapis woodi*) finns i våra grannländer och det finns därmed en hög risk att de etablerar sig i Sverige. Kvalstret uppehåller sig i biets trakéer (luftvägar) där de lever av kroppsvätskan. Angripna bin lever kortare tid; svårt påverkade samhällen löper stor risk att dö under vintern. Det är svårt för biodlaren att upptäcka dessa kvalster visuellt, en analys på laboratorium är nödvändig. Jordbruksverket tar själv ställning till om förintelse av angripna samhällen behöver verkställas eller om det räcker med andra åtgärder.

Tropilaelapsqualstret (*Tropilaelaps spp*) kan orsaka betydande skador.

Kvalstret livnär sig uteslutande på honungsbiets yngel och kan därför inte överleva mer än 10 -14 dagar utan tillgång till biyngel. Vuxna honungsbin sprider kvalstren mellan bisamhällen när de flyger fel, rövar eller svärmar. Angreppen leder till minskad bistyrka och på sikt till samhällets undergång. Tropilaelapsqualster finns inte i Europa idag. De kan dessutom inte överleva under någon längre tid i bisamhällen utan yngel, så de borde inte kunna etablera sig permanent i länder som Sverige med en lång period utan yngel under vintern.

Lilla kupskalbaggen (*Aethina tumida*) finns i södra Italien och kan sannolikt överleva i södra Sverige. Den är drygt 5 mm lång och mörkbrun till svart i färgen och kan lätt upptäckas för blotta ögat. Den livnär sig på yngel, pollen och honung. Lilla kupskalbaggen är en bra flygare och sprider sig naturligt över flera kilometers avstånd. Omfattande angrepp leder till att samhället dör eller att bina överger kupan. Om skadegöraren hittas kommer troligen EU-kommissionen fatta beslut om att bisamhällena ska destrueras och ett omfattande smittspårningsarbete genomföras. Ingen ersättning utgår till den drabbade biodlaren.

Sammetsgetingen (*Vespa velutina*), som påminner mycket om vår bålgeting, är ingen exotisk skadegörare utan räknas som en invasiv främmande art. Den regleras inte i lagstiftningen som rör biodlingen. Sammetsgetingen kan orsaka stora skador på biodlingen och har spritt sig relativt snabbt i Europa. Den är etablerad i Frankrike, Belgien, Nederländerna, Spanien, Italien och Portugal och har hittats i Storbritannien och så långt norrut i Tyskland som Hamburg. Den kan sannolikt överleva i södra Sverige. Sammetsgetingen är specialiserad på honungsbin men äter även andra insekter, bär och tunnskalig frukt. Den fångar levande bin i luften utanför kupan eller går in i samhället för att röva. Vårt europeiska



Sammetsgeting (*Vespa velutina*) i färd med att röva honungsbin utanför flustret. Foto: Preben Kristiansen.



Inspektion av kupa efter Lilla kupskalbaggen (*Aethina tumida*) från studieresan i Italien 2017. Foto: Ingrid Karlsson.

honungsbi har inte ett tillräckligt effektivt försvar.

Regelbundna beredskapsövningar

bör genomföras för att bibehålla en hög kunskapsnivå och en bra beredskap. Under sommaren år 2017 genomfördes en övning runt Trelleborgs hamn med att sätta ut fällor mot lilla kupskalbaggen. I 16 områden inom en radie av 20 kilometer med hamnen som centrum satte man ut ett bisamhälle med fällor per område, enligt de riktlinjer man har i Italien. Jordbruksverket, länsstyrelsen och lokala biodlarföreningar var involverade i övningen.

Samma år genomfördes också en studieresa till Kalabrien i Italien där lilla kupskalbaggen påvisades i september

2014. Syftet med resan var att förstå och se hur man arbetar med ett pågående utbrott. Delegationen fick följa med två veterinärer när de gjorde sina undersökningar. De första åren efter första fyndet 2014 förintades mellan 4 000 och 5 000 bisamhällen; numera är det lägre antal som destrueras.

I det löpande arbetet med kontroll av bisjukdomar har bitillsynsmännen en central roll. Det finns idag 385 distrikt med bitillsynsmän i varje distrikt. Bitillsynsmännen har en lång rad uppgifter och åtaganden att utföra. Regelverket som styr bitillsynen är föråldrat och har inte hållits aktuellt. Dessutom uppmanar reglerna till jäv. Bisjukdomslagen och bisjukdomsförordningen kommer att upphävas i samband med att den nya djurhälsolagstiftningen (Animal Health Law) införs. Den nya lagstiftningen har tagits fram inom EU och börjar gälla under 2021. Eftersom det är en EU-förordning så gäller den direkt i samtliga medlemsstater och om det finns nationella regler om samma sak är det EU-reglerna som har företräde.

Lilla kupskalbaggen och

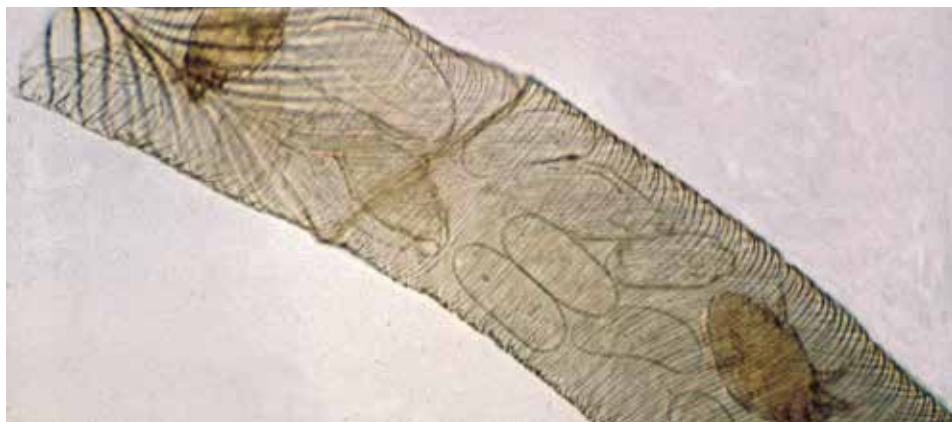
Tropilaelapskvalstret måste skrivas in på förordningsnivå i samband med införandet av EU:s djurhälsoförordning. Detta för att myndigheterna ska kunna använda bitillsynsmännen i samband med bekämpning och övervakning. Bitillsynsorganisationen bör i framtiden ändras och bestå av färre och ännu bättre utbildade bitillsynsmän, föreslås i rapporten.

Idag ansvarar sju länsstyrelser för bitillsynen och ska bland annat ta emot anmälan om uppställningsplats. Det finns inget enhetligt system i Sverige, utan hanteringen av dessa anmälningar sker på olika sätt vid de ansvariga länsstyrelserna. Ett modernt register över uppställningsplatser för bigårdar (biregister) med god anslutning är en förutsättning för detta oavsett om detta register hanteras regionalt eller nationellt. Jordbruksverket har redan gjort en förstudie. I samband med förstudien och detta projekt testades även en prototyp (en app) för att undersöka uppgiftsbehov, samt kommunikation mellan myndigheter och biodlare.

I Sverige utgår idag ingen eller ringa ersättning vid destruktions av samhällen vid utbrott av amerikansk yngelröta eller angrepp av trakékvalster. För att få ersättning måste minst fyra samhällen förintas (å 100 kr per bisamhälle och med en självrisk på 300 kr). I exempelvis Italien får biodlaren cirka €400/samhälle som destruerades på grund av lilla kupskalbaggen. Bristen på skälig ersättning i Sverige kommer sannolikt att påverka viljan att anmäla ett utbrott och att samarbeta med myndigheterna i samband med ett utbrott av en exotisk skadegörare. Regeringskansliet bör ge Jordbruksverket i uppdrag att utreda vad som är skälig ersättning under svenska förhållanden.

Rapporten finns att läsa på Jordbruksverkets hemsida under webbutiken. Den kan gratis laddas ner som pdf eller läsas direkt på webben. <https://webbutiken.jordbruksverket.se/sv/artiklar/ra207.html>

BJÖRN GUSTAVSSON,
Jordbruksverket,
Rådgivare pollinering och bihälsa



Trakékvalster (*Acarapis woodi*) återgiven i ett mikroskop med minst 100 gångers förstoring. Foto: Ingemar Fries

Följande författare är delaktiga i rapporten: Thorsten Rahbek Pedersen (Red.), Ingrid Karlsson, Preben Kristiansen och Magnus Gröntoft från Jordbruksverket. Eva Forsgren och Joachim de Miranda från SLU. Därutöver medverkade även biodlarorganisationerna.

Telefontider:

Mån-Fre: 8-14:30

Frukoststängt: 10-10:30

Lunchstängt: 13-13:30

Butikens Öppettider:

Mån-Fre: 9-16

Lördag: Inställt 2020

Frukoststängt: 10-10:30

Lunchstängt: 13-13:30

Av Biodlare För Biodlare



LP:s Biodling AB



Slungor LP:s

Se mer information på www.lpsbiodling.se

Tappstation 45 cm bordmodell
Inkl. Dana Api Matic 1000

Semesterstängt 2020

Vi kommer att ha semesterstängt i
butikens v. 29, 30 & 31.

(Postorder kommer dock delvis att
skickas under v. 29 & 31)



Bifor i palltank eller hink!

Se priser på www.lpsbiodling.se

Det självklara valet för biodlare i Sverige

• Service • Kvalitet • Kunskap • Omtanke



Discoscapa apicula är det äldsta fossila fyndet av ett pollenbärande bi. Foto: Oregon State University.

Pollentäckt bi fastnade i kåda - för 100 miljoner år sedan

Ett 100 miljoner år gammalt fossilt bi bidrar till att klarlägga hur binas diet har ändrats genom tiden. Och biets utveckling från köttätande geting till pollen- och nektarätande bi.

Fyndet är det hittills äldsta av ett bi och det gjordes i Burma, även om det var amerikanska forskare som stod för upptäckten.

Det var en gång ett bi som hade besökt en eller flera blommor och fått pollen i sin päls och på sina ben. Det lilla biet hade flera fripassagerare, föregångare till dagens parasiter, på kroppen. På vägen tillbaka till sitt bo råkade den landa på ett träd och hamnade i kletig kåda. Kanske den tyngdes ner av de många parasiterna och lasten av pollen. Det lilla biet kunde hur som helst inte ta sig loss. Kådan omvandlades med tiden till bärnsten.

Det här hände mitt i kritaerioden av jordens utveckling för en sisådär 100 miljoner år sedan i den del av världen som idag kallas för Myanmar/Burma. Nu har det lilla bärnstensbiet blivit noggrant undersökt av forskare vid Oregon State University under ledning av George Poinar Jr. Den lilla fossilen har visat sig vara ett verkligt fynd.

Det är det äldsta fynd av ett bi som bär på pollen samtidigt som det är det första fyndet av ett bi med parasiter på.

De amerikanska forskarna har kommit fram till att det lilla biet innebär en ny familj, släkt och art. Det har fått namnet *Discoscapa apicula*.

Det lilla biet har något annat unikt. Dess antenner verkar ha varit förgrenade, alltså delade i två segment. Så ser inte dagens bin ut. Intressant är att biet var täckt

med pollenfångande hår och i det hade många pollenkorn fastnat.

Fyndet av *Discoscapa apicula* är äldst, sedan är det ett hopp på 35 miljoner år. Den största delen av andra fossiler av bin härstammar från paleogenperioden (66–23 miljoner år sedan). De fossilerna liknar i hög grad dagens getingar och bin.

Forskarna hoppas att vidare undersökningar av *Discoscapa apicula* ska ge ledtrådar till hur det gick till när biet började leva av pollen. Binas och getingarnas gemensamma föregångare var köttätare.

Studien publicerades i början av 2020 hos Oregon State University och BioOne Complete – en samlingsplats för biologisk forskning.

ANN SOFIE FREDRIKSSON

Honungsbedömningskort 2020 - MEDLEM

Bedömningskortet lämnas till biodlaren efter bedömningen. Sammanställning av alla bedömningar görs av föreningen i ett honungsbedömningsprotokoll som skickas till info@biodlarna.se alternativt: Biodlarna, Korgmälarvägen 20, 206 34 Skillinge



Nr: <input type="text"/>	Ifylles av biodlaren inför bedömning		Utförd bihusesyn? <input type="checkbox"/> Ja <input type="checkbox"/> Nej	Godkänt bedömningsresultat Ja <input type="checkbox"/> Nej <input type="checkbox"/>
	Medlemsnr: <input type="text"/>	Egenhanterad från kupa till burk? <input type="checkbox"/> Ja <input type="checkbox"/> Nej		
	Namn: <input type="text"/>			
	E-mejl: <input type="text"/>			

Förpackning	Förpackningen presentabel? <input type="checkbox"/> Ja <input type="checkbox"/> Nej	Ärtförpackningen godkänd? <input type="checkbox"/> Ja <input type="checkbox"/> Nej
	Råd: <input type="text"/>	

Färg	 <input type="checkbox"/> Flytande	Övriga kommentarer
		<input type="text"/> <input type="text"/> <input type="text"/>

Doft	 <input type="checkbox"/> Flytande	Underlättad p.g.a. förorenade doft <input type="checkbox"/>
		<input type="text"/> <input type="text"/> <input type="text"/>

Renhet	Partikel upptäckt med en storlek över 1 mm <input type="checkbox"/> Ja (underlättad) <input type="checkbox"/> Underlättad
	Partiklar upptäckta med en storlek under 1 mm <input type="checkbox"/> 1 st <input type="checkbox"/> 2 st <input type="checkbox"/> 3 st <input type="checkbox"/> 4 st (underlättad)
	Råd till förbättring: <input type="text"/>

Kornsläms	 <input type="checkbox"/> Flytande	Övriga kommentarer
		<input type="text"/> <input type="text"/> <input type="text"/>

Smak	 Igenkända smaker: <input type="text"/>	Underlättad p.g.a. förorenade smaker <input type="checkbox"/>
		<input type="text"/> <input type="text"/> <input type="text"/>

Hårdhet	 <input type="checkbox"/> Flytande	Övriga kommentarer
		<input type="text"/> <input type="text"/> <input type="text"/>

Vattenhalt	Ringa in vattenhalten som uppmäts <input type="checkbox"/> Ljungsvarning över 23%	Underlättad p.g.a. vattenhalt <input type="checkbox"/>
	 %	



Vi behöver fler drottningar

Sverige behöver fler drottningodlare som kan avla drottningar med goda egenskaper. På självaste Världsbidagen den 20 maj startade vi vår första webbkurs för dem som vill lära sig mer om drottningodling och biavel.

Biodlarnas kommitté för drottningodling och biavel påbörjade en inventering av intresset för avel av drottningar 2019. I början av 2020 hade ett trettiotal biodlare anmält intresse och under våren har ytterligare intresserade tillkommit.

De som anmält sig var spridda över hela landet och vår förhoppning var att det nog skulle gå att resa, i alla fall inom ett distrikt och kanske längre. Vi såg också att ett seminarium eller webinar skulle kunna vara ett bra komplement. Utmaningen i februari var att hitta kursledare och att göra en kursplan och kursmaterial som sträckte sig från grundläggande kunskaper i drottningodling till mer avancerad utbildning om biavel och inseminering.

Så hände det ofattbara. Som gjorde det omöjligt att göra som vi brukar när vi vill lära mer, ordna kurser, åka på seminarier, träffas i bigårdarna och att göra det genom att träffas. Odla drottningar gör man i maj-juni, det går inte att praktisera på hösten eller vintern. Så varför vänta till nästa sommar med att lära mer? Så resonerade vi i Biodlarnas kommitté för biavel.

I mitt kontorsjobb har jag under många år använt videokonferens för att möta kollegor på andra orter. Under senare år har det fullkomligt exploderat med alternativa lösningar, så att träffas online är numera vardag för många.

Att gå från fysiska biodlarkurser till att träffas online är däremot inte självklart. Om alternativet är ingen-

ting, är online i alla fall någonting.

Efter några efterlysningar bland oss biodlare fick jag kontakt med Per Thunman. En erfaren biodlare, drottningodlare och kursledare. Per hade nyligen genomfört en föreläsning online för sitt distrikt – Stockholmsdistriktet och var

Detta är ett första försök till en webb-baserad kurs i biavel och vi hoppas att vi kan erbjuda ytterligare kurser framöver.

inte främmande för att testa även ett mer kursliknande format.

En kursidé där deltagare från hela landet kan delta, där avstånd eller smittrisk inte är ett hinder började ta form. Jag kontaktade Studieförbundet Vuxenskolan som har stöttat oss med en lämplig teknisk lösning. Per och jag har träffats online ett par gånger för att sätta in oss in i tekniken.

Per är föreläsaren som berättar, visar bilder och filmer från olika moment i drottningodlingen och svarar på frågor. Min roll är att organisera det hela och se till att deltagarna kommer in

i vårt mötesrum, får svar på sina frågor och får den support som behövs för att allt ska fungera. Det blir tre träffar med drygt trettio deltagare från Luleå till Hässleholm kursen startade den 20 maj. Detta är ett första försök till en webb-baserad kurs i biavel och vi hoppas att vi kan erbjuda ytterligare kurser framöver.

Första kurstillfället inleddes med teknikstrul, men löste sig så småningom. Varför det blev som det blev vet vi inte. Förmodligen var det en kombination av olika utrustningar och operativsystem, hur vi var uppkopplade, hur vi anslöt till det valda programmet (Teams) och kanske även hård belastning när online har blivit vardag för många.

Maj var en kylig månad som inte tillät ingrepp i yngelrummet, så kommande kurstillfällena sköts framåt en vecka. Det gjorde att Per och jag tillsammans med Mia Karlsson från Studieförbundet Vuxenskolan i Värmland fick tid att testa olika lösningar för de bilder och filmer som skulle visas.

När jag skriver detta har vi precis avslutat den andra träffen och tekniken fungerade onekligen bättre med de förändringar vi gjort. Bilder och filmer visades från en av Vuxenskolans datorer med hjälp av Mia Karlsson, Per satt i Nacka, jag utanför Karlstad och deltagarna var spridda över hela landet. Per delade med sig av sina erfarenheter, svarade på frågor från chatten och under den avslutande frågestunden.

Per och jag har aldrig träffats tidigare, har aldrig jobbat tillsammans, har begränsad erfarenhet av det mötesprogram vi valt, men väljer ändå att genomföra en kurs med öppet sinne och mottot man lär så länge man lever.

ANN ELGEMARK





Antalet biodlare ökar – trots Coronaviruset

Precis när slungningen av honung satt igång konstaterar vi ett fortsatt ökat medlemsantal inom Biodlarna.

-En fantastisk siffra med tanke på de begränsningar som Coronan fört med sig när det gäller nybörjarutbildningar – å andra sidan, är biodling något man kan praktisera på egen hand, men det kräver kunskaper för ett lyckat slutresultat, säger Monica Selling, ordförande för Sveriges Biodlares riksförbund.

Vi är idag räknat 15 300 medlemmar i Biodlarna. Ännu en rekordökning av antal medlemmar som strömmar in till Sveriges Biodlares Riksförbund.

-En av anledningarna till det stora intresset för biodling är troligen ett resultat av att kunskapen om hur viktiga bina är för vår natur och pollinering ökat, säger Monica Selling.

En av grundpelarna i Biodlarna är de utbildningar som de lokala föreningarna och distrikten erbjuder nya medlemmar. I tider av Corona har det krävts påhittiga lösningar. I flera föreningar har man löst det genom att ha kursen i små grupper utomhus, andra föreningar har digitala utbildningar.

-Vi har många lojala och hängivna medlemmar som nu ser till att utbildningarna fortgår där det fungerar praktiskt. Vi kan inte nog framhålla hur viktigt det är att vi balanserar vår verksamhet utifrån Folkhälsomyndighetens rekommendationer, poängterar Monica Selling.

Uppdaterad broschyr

Den broschyr om amerikansk yngelröta som Jordbruksverket haft på webben i många år innehöll en del felaktigheter. Nu har Jordbruksverket uppdaterat materialet.

Här finns informationen på en pdf att ladda ner:
<https://djur.jordbruksverket.se/amnesomraden/djur/olikaslagsdjur/binochhumlor/>



Klimatstyrd transportbox för puppor och drottningar

Ett nytt projekt har startat för att ta fram en transportbox för puppor/drottningceller och parade drottningar.

Projektet finansieras med hjälp av EIP-AGRI och leds av Johnny Ulvtorp. Ambitionen är att ta fram en transportbox som håller rätt temperatur och fuktighet och att drottningodlare kan skicka boxen med en standardtransport till kund. På så vis slipper kunden komma och hämta sina puppor. Även parade drottningar som idag ofta skickas per brev ska kunna transporteras med boxen. Med boxen hoppas man att drottningarna kommer fram i bättre skick. Under 2020 tas det fram en kravspecifikation som beskriver vad boxen måste kunna skydda pupporna emot. Kravspecifikationen ska baseras på information som tas fram av SLU. I nästa steg kommer Blekinge Tekniska Högskola att ta fram prototyper med tekniska specifikationer för att möta kravspecen. De första skarpa testerna kommer att genomföras under sommaren 2021.

BIBUTIKEN

BESÖK BIBUTIKEN.BIIDLARNA.SE FÖR
ATT SE HELA SORTIMENTET



Sommar från Bib



Affisch

175:-

Ord.pris:
225:-

TV-spel

499:-

Ord.pris:
599:-

TV-Spel

Kliv in i rollen som ett bi och häng
med på ett lärorikt äventyr.
Spelet finns till Playstation 4, Xbox
och Nintendo Switch.
Läs recensionen på sid 27

OBS! Beställningsvara



Kokboksset

99:-

Ord.pris:
184:-

Kokboksset

Innehåller: 1 styck honungslev
1 tygkasse samt kokboken
"Med smak av Honung"



BESTÄLL SENAST 29 JUNI FÖR LEVERANS FÖRE SEMESTERN

Erbjudandena gäller så långt lagret räcker.

Kampanjer gäller t.o.m 31/8-20

Beställ på www.biodlarna.se
eller ring in ordern på 0142-48 20 00
Alla priser är exklusive frakt.

artips butik



Picknickset

499:-

Ord.pris:
683 kr (167:- frakt)

Dags för picknick?

1 st kylväska med axelrem
(mått: 380x190x280 mm)
2 st tygkassar och 1 st vat-
tenflaska (500 ml)

FRI FRAKT



**FRI
FRAKT**
på picknickpaketet

Frågesport

69:-

Ord.pris:
169:-



Säker honung

99:-

Ord.pris:
199:-

Säker honung

En guide till hur du tar
hand om din honung
på ett bra sätt.

Boken hjälper dig att
kvalitetssäkra din
honungsproudktion.



BIODLARN

Utan bina ingen äpplecidler

TEXT OCH FOTO: MIA KARLSVÄRD

Allting började med att sonen till grundarna av företaget Bjärrebygdens musteri hittade en övergiven fruktodling. Han fick då den goda idén att göra must av frukten.

Det visade sig rätt så snart att frukten från den övergivna gården inte räckte till. Paret hörde då av sig till av Per Henrysson på Kattviks fruktodling för att kunna köpa mer äpplen till Englamusten, ett samarbete hade därmed inledts.

2018 fick Per frågan om han ville ta över företaget och tillverkningen av produkterna kring Englamust, och så blev det.

Bjärrebygdens musteri som Johan och Katrin Englund startade har nu funnits i sju år. Nu drivs och ägs företaget av Per Henrysson

Per Henrysson är nummer fyra i generationen Henrysson att driva fruktodlingen Kattviks Fruktodling AB.

–Jag flyttade produktionen och verksamheten hit till Kattvik, berättar Per Henrysson.

Här i Kattvik finns också, packeriet och lagret.

I samma veva som de tog över företaget Bjärrebygdens musteri passade de på att anställa Philip Malmberg för att hålla i all försäljning och kundkontakt till Englamust. Pers fru Malin Henrysson sköter ekonomin och administration.

–Det viktiga för oss är att bibehålla den familjära känslan som Ola och Katrin byggt upp, vi vill ha en personlig kontakt med våra kunder, förklarar Per.







De som arbetar nu är bina. Det surrar för fullt från träden, pollineringsarbetet är igång. Närodlat och lokalproducerat är viktigt för oss, säger Per Henrysson, Kattviks Fruktdodling AB.

När Bitidningen hälsar på grönskar fruktdodlingen för fullt. Det är fortfarande en tid kvar innan träden bär frukt och arbetet för företaget tar full fart med att plocka frukt.

De som arbetar nu är bina. Det surrar för fullt från träden, pollineringsarbetet är igång.

–Pollineringen är jätteviktig. Utan den får vi inga äpplen alls, säger Per.

Han berättar att gården förr hade humlor till hjälp.

–Nu hyr jag in samhällen från flera biodlare, och Bjärrebygdens biodlareförening har också sin lokal och

flera bikupor här intill, berättar han.

Per berättar att fokuset på insekter och bin har vuxit.

–Vi försöker skona alla insekter. Det är ett helt annat fokus på naturen nu. Vi tolererar numer mer skador på våra träd än tidigare generationers fruktdodlare, säger han.

Förr skötte Pers farfar bina. När Pers föräldrar tog över gården började de hyra in bikupor.

–Vi hyr nu in mellan 30-40 samhällen under säsong, berättar Per.

2018 var ett bra år med bra skörd.

Per hoppas på att mustet ska växa. Företagets målsättning är att vända sig till mindre aktörer som delikatessbutiker och restauranger.

–Vi vill att vårt varumärke ska ha en unik känsla, säger han.

Han ser också en ökad efterfrågan på närodlat och svensk odlad.

–Självklart är närodlat och lokalproducerat viktigt för oss och vi känner att vi nu kan knyta ihop säcken i våra verksamheter och mustet blir en naturlig del för att kunna ta tillvara på så mycket frukt som möjligt, tycker Per.

På sidan 22 kan du läsa om Bjäre Härrads Biodlareförening som har sin bigård intill fruktdodlingen.

MIA KARLSVÄRD



SÅ HÄR GÖR VI

BERÄTTA FÖR BITIDNINGENS LÄSARE

Hur gör ni i er föreningen eller distrikt? Skicka in bilder och text och berätta för oss andra vilka aktiviteter ni brukar ha. Stort som smått och tips till oss andra vad man kan hitta på i föreningen eller distriktet. Under rubriken "Så här gör vi" kan vi ge varandra tips och inspirera varandra. Det behöver inte vara nytagna bilder. Skicka materialet till mia.karlsvard@biodlarna.se



Bigård mitt i fruktodlingen

Bjäre Biodlarförening

Numera håller vi till i föreningsbigården, i Rosenhult, Förslöv, alldeles intill Kattviks fruktodling.

Det är genom en överenskommelse med vår tidigare meste och bäste ordförande Kjell Berndtsson (tyvärr insomnad för gott i mars 2019) och markägaren Titti Qvarnström som detta kunde ordnas.

Vi har en stuga med härlig uteplats under tak. Det behöver bytas och vi har fått ett bidrag från Stiftelsen Gripen, som ska hjälpa oss att finansiera detta.

Föreningen startade redan 1898 som Bjäre Härads Biodlareförening.

Vi är ca 50 biodlare i föreningen, vi har träffar varje onsdagskväll i bigården, då vi pysslar med föreningens bikupor. Vi har i

dagsläget 5 samhällen som alla har klarat vintern bra.

Corona och Covid 19 har tyvärr orsakat att flera av våra "gamla trotjänare" inte vågar sig till föreningsbigården, men glädjande nog har vi under april- maj fått fyra nya medlemmar som har skaffat bihus och bin, och även sänkt medelåldern på föreningsmedlemmarna.

Vi inser att vi är lyckligt lottade som har denna vackra plats att ha våra bikupor på, och kan bara hoppas att fruktodlingen finns kvar länge än. Vi har ju ett gemensamt intresse av varandras verksamheter.

20 maj 2020 har vi årets sommarmöte då vi traditionellt grillar korv efter pysslet med bina. Vi brukar ha utlottning av drottningar också, men tyvärr har vädret inte varit gynnsamt för någon drottningodling i år, så vi pausar det inslaget.

Vi välkomnar fler hågade biodlare; kom ihåg att "en dag utan honung är en förspild dag!!"

INGRID EDGARSDOTTER,
ordförande i Bjäre BiodlareFörening



Lätta kupor på Gotland

Fidenäs Biodlarförening

På södra Gotland är öns minsta förening belägen och de senaste åren har vi haft en fin tillväxt och med numera 26 aktiva och hängivna medlemmar varav hälften töisar och hälften sorkar. Med sork avses inte gnagare som på fastlandet.

2016 firade vi 70-års jubileum med en ordentlig fest i Malsteuvu vilket är en synnerligen vacker feststuga i Havdhem.

Vid ingången finns folkvisan "Uti vår hage" åskådliggjord – en poetisk plantering. Huset ligger invid ett traditionellt gotländskt änge, en lövlund, där hassel och olika lövträd ger ett behagligt klimat åt ängsblommor och bin. Festen blev så uppskattad att vi sedan dess varje försommar träffas där under gemytliga former varvid nya och gamla medlemmar kan knyta kontakt.

För många år sedan tog vi initiativ till att placera en visningskupa vid då av länsstyrelsen nystartade Naturum.

Naturum är vackert beläget i en 1800-tals stenlada vid prästgården i Vamlingbo tillsammans med Forum Östersjön där även fågelmålaren Lars Jonsson har museum, kafé och visningsträdgård med örtagård, rosor och köksträdgård – allt tillsammans ett populärt utflyktsmål.

Den första visningskupan som byggdes var rejäl men tung och visade sig allt mer svårhanterad när honungsskördarna blev stora. Efter diskussion på årsmötet tillsattes en grupp för att utveckla en

mer lätthanterlig visningskupa. Materialet blev cellplast där en medlem till vardags snickare byggde öppningsbara luckor och med plexiglas gjorde insyn möjligt på ett betryggande sätt.

Kupan är placerad på sydsidan av Naturum nära receptionen och väl synlig genom stora fönsterytor och tillgänglig genom egen dörr. Skyddad av omgivande väggar på tre sidor och tak.

Nektarrika växter planterade runtom. Våra flitiga liguriska bin har gett goda



skördar och honungen är eftertraktad och säljs i Naturum vilket bidrar till förädlingskassan. Fidenäs biodlare brukar medverka i aktivitetsdagar vid Naturum där åtskilliga skolklasser och familjer introducerats i biodling och fått dela slungningens fröjder.



I centraleuropa har det senaste året cirkulerat envisa rykten efter en bikonferens att det på Gotland skulle finnas varroaresistenta bin. Vetgiriga och förväntansfulla biodlare från Sankt Gallen i Schweiz styrde kosan norrut och besökte oss i höstas.

De fick med egna ögon se de resterande bisamhällena i forskningsprojektet Bondbi och kunde konstatera att förhoppningarna hitintills inte infriats, vilket nyligen avrapporterats i Schweizerische Bienen-Zeitung 12/2019. För att lätta de långväga gästernas besvikelse jämförde vi Afrikas sydspets Cape of Good Hope med den gotländska sydspetsen Cape of No Hope beträffande varroaresistens. Det positiva var att vänskapsband knöts och Fidenäs biodlare siktar på studieresa till alplandet framöver. Till följd av monokultur är där honungsskördarna en bråkdel av våra och antalet yrkesodlare läträknade men hobbyodlare desto fler och intresset stort.

Text:

FRANZ RÜCKER OCH EWA G. ALVENGREN

Bilder:

EWA G. ALVENGREN & IRMA HÄMÄLÄINEN



Vidta åtgärder i rätt tid

För att ett bisamhälle inte ska dö till följd av de skador som uppkommer i samband med angrepp av varroa måste åtgärder mot kvalstren göras i rätt tid.

Ett viktigt moment i en åtgärdsplan mot varroa är att ha koll på angreppsgraden i bisamhället. Det finns fler olika sätt som kan användas för att få en uppfattning om denna.

I foldern **”Bekämpa varroa”** beskrivs hur uppskattning av angreppsgrad kan göras genom nedfallsundersökning, och där finns även information om när bekämpning måste göras beroende på antal nedfallna kvalster per dag i slutet av juni/början av juli. Om antal kvalster per dag under den perioden ligger på mellan 5 och 10 bör en behandlingsåtgärd inte göras senare än i första halvan av augusti. Det kan också vara nödvändigt att vidta åtgärder då om det finns risk för ett högt invasionstryck av varroa under juli och augusti även om det dagliga nedfallet i slutet av juni ligger under 5 kvalster.

Om antalet är mer än 10 kvalster per dag i slutet av juni finns det risk för att bisamhället dör under sensommaren eller hösten ifall åtgärd inte görs redan under juli. På de flesta ställen i landet är nektardraget då fortfarande igång och det finns skattdådar på bisamhällena. En behandling med ett av de registrerade läkemedel mot varroa, med tymol eller

med en av de organiska syrorna, medan skattdådorna fortfarande befinner sig på en bikupa, innebär att honungen kommer innehålla rester av den tillförde substansen. Visserligen har all honung naturliga halter av både myrsyra, mjölksyra och oxalsyra, men inte i de mängder som en behandling med syrorna kan ge ifall den görs medan bisamhället producerar honung. Min rekommendation är därför att skatta samhällena innan en behandling med ett medel/preparat genomförs.

Bisamhällen med mycket kvalster redan i slutet av juni kan med fördel användas till avläggare. På så vis minskar kvalstertrycket i bigården samtidigt som du tar hand om samhällen som sannolikt inte kommer överleva om inte åtgärder görs innan vinterbina bildas. Behandling mot varroa i en avläggare kan göras på flera olika sätt beroende på om avläggaren bildas med både yngelramar och bin eller med enbart vuxna bin. Förseglade yngelramar utan vuxna bin kan behandlas med myrsyra under en timme innan de placeras i avläggarlådan. Myrsyrabehandling av täckt yngel beskrivs i broschyren **”Bekämpning av varroakvalster med spärboxmetoden”** som kan läsas på adress: <https://webbutiken.jordbruksverket.se/sv/artiklar/bekampning-av-varroakvalster-med-sparrboxmetoden.html>



Broschyren **”Bekämpa varroa”** kan laddas ned från Jordbruksverkets webbplats. Adressen är: <https://webbutiken.jordbruksverket.se/sv/artiklar/ovr383.html>. Observera att antal kvalster som angetts i de färgade cirkelarna avser kvalster per dag.

Vuxna bin kan behandlas med mjölksyra eller oxalsyra i samband med att avläggaren bildas, lämpar sig väl om avläggaren bildas som skaksvärm, dvs. utan yngel. En avläggare som bildats med förseglat yngel kan behandlas med oxalsyra eller mjölksyra när allt gammalt yngel har krupit och innan den nya drottningens yngel har täckts. I en yngelfri avläggare kan kvalster även bekämpas genom att tillsätta en ram med täckfärdigt drönaryngel (som dragits upp i ett annat samhälle). Drönarramen avlägsnas när alla cellerna på den är täckta.

Avläggare måste skötas så att yngelproduktionen inte avstannar, dvs. det ska hela tiden finnas foder i kakorna samt plats för drottningens äggläggning. Avläggarna bör därför drivfodras, i synnerhet om det saknas drag. Dessutom ska ramar med mellanväggar eller nyutbyggda kakor tillsättas vid behov. I mindre enheter där man inte kan tillsätta nya ramar är det mycket viktigt att anpassa fodringen så att inte kakorna fylls helt med foder och därmed förhindrar drottningens äggläggning.

Observera: Ett mycket hårt angripet samhälle, där du ser tydliga skador på yngel och vuxna bin, bör dock avlivas, så att spridningen av kvalster och virusinfekterade bin till andra samhällen hejdas. Ett bisamhälle kan avlivas genom att på kvällen, när bina har slutat flyga, lyfta upp varje ram för sig och med en blomspruta spraya vatten med några droppar diskmedel på dem. Diskmedlet tar bort vattnets ytspänning, vilket innebär att bina "drunknar" när de får vattnet på sig. Sedan kan kupan/lådorna rengöras och ramarna smältas om, så att man har

ren utrustning för ett nytt och friskt samhälle.

Uppskattning av angreppsgraden kan även göras genom att undersöka hur många kvalster som finns i ett prov om cirka 300 bin (1,5 dl) från bisamhället. Kvalstren kan separeras från bina i provet med hjälp av t.ex. alkohol, florsocker eller koldioxid. Separeringen kan även göras genom att bina "tvättas" medan de ligger i en dubbelsil. Bina ligger kvar i silen med det grova silnätet medan kvalstren åker igenom och samlas upp i den undra silen med det fina silnätet. Om uppskattning sker genom undersökning av kvalster på vuxna bin, och om det i slutet av juni finns 5 kvalster per 100 bin i provet är min rekommendation den samma som vid 5 kvalster i nedfall per dag – en behandling inte senare än i första halvan av augusti.

Undersökning med hjälp av florsocker kan göras så här. Ta ut ett prov om ca 300 bin (1,5 dl) och fyll i en burk som försetts med ett nätlock. Sätt på nätlocket. Fyll på 4–5 msk (ca 35 g) torrt florsocker och skaka så att sockret fördelas på alla bina. Ställ burken i skugga i 3–5 minuter. Vänd burken över ett ark vitt papper placerat på en bricka eller i en balja och skaka grundligt under cirka 1 minut. Genom att sedan att spraya vatten på florsockret med en blomspruta löses florsockret och kvalstren kan därefter lätt räknas. Pappret kan sedan vikas ihop och bytas

ut mot ett nytt (undersökningen blir således mindre kladdig att hålla på med). Bina kan efter undersökningen tömmas tillbaka i samhället. Beräkna antal kvalster per 100 bin genom att dela antalet med 3 (om det var ca 300 bin i provet).



Undersökning av kvalster på vuxna bin med hjälp av florsocker. Anvisningar om hur du kan göra finns på www.friskabin.nu. Där finns även anvisningar på hur olika behandlingar med organiska syror kan göras. Foto: Preben Kristiansen

Enkätundersökning om

övervintringen genomfördes under perioden från och med 8:e maj och till och med 8:e juni. Eftersom undersökningen inte avslutades förrän efter manusstopp för detta nummer av Bitidningen, kan jag här endast redovisa ett preliminärt resultat. Fram tills 3:e juni har det kommit in cirka 1300 användbara svar som omfattar cirka 12 600 produktionssamhällen och cirka 4000 invintrade avläggare. En preliminär beräkning visar att förlusterna bland produktionssamhällena ligger på strax över 12,5 procent medan förlusterna bland avläggarna ligger på cirka 22,5 procent. Mer detaljerad redovisning av undersökningens resultat kommer i nästa nummer av Bitidningen.

PREBEN KRISTIANSEN
Bihälsokonsulent

Rädda vinterbina – förebygg förluster!

Slutskatta så snart draget är slut för säsongen– och stimulera vid behov till yngelsättning genom drivfodring.

Bekämpa varroa i tid – säkra friska vinterbin.

Ge tillräckligt med vinterfoder.

Invintra endast starka välfungerande samhällen - minst hälften av ramarna i lådan/lådorna, som samhället ska övervintras i, ska i början av augusti innehålla yngel.

Tänk även på att bisamhällen med drottningar som är äldre än två år löper större risk att dö under vinterhalvåret.



Friska, starka bin ger glada biodlare!

Ventilerade
overaller
www.lustgarden.biz



Under-
handsken

Sundance
pollenfälla



HIVE CLEAN

Stimulerar binas
städbeteende

Kan användas året om.

Ofarlig för bin,
människa
och honung.

BEE STRONG

Boosta yngelproduktionen.
Driv fram fler unga, starka,
glada vinterbin.

*Proteintillskott som
tillsätts i flytande foder*

BELGOSUC

Fodret som tål att jämföras.

Invertbee flytande foder

PÅSE HINK DUNK PALLTANK

Högsta verkningsgrad

Sammansättningen av fodret är anpassat efter bina. Fodret har en 2/3 enkla sockerarter. Detta ger en högre verkningsgrad, då bina behöver använda mindre energi till att omvandla fodret.

Supersmidig, kladdfri fodring med påse.

Stick några hål i påsen med en nål. Påsarna läggs direkt ovanpå ramarna



2,5kg

Användarvänlig dunk.
Lätt att dosera utan kladd.



14kg



Fondabeefruc

Den mjuka foderdegen

1kg / 2,5kg

till avläggare & stödfodring

**CANDIPOLLINE[®]
GOLD**

Foderdeg med **steriliserat** bipollen med för bina komplett uppsättning av nödvändiga aminosyror

Boosta yngelproduktionen.
Driv fram fler unga, starka,
glada vinterbin.

Kraftfoder

Stärker avläggare

Ges på hösten för att öka antalet unga bin för en bättre övervintring.



Testa grejen du öppnar foderdegspåsen med och som underlättar för bina att komma åt allt foder i påsen



Lustgårdens biodling tel 0708-17 55 90 www.lustgarden.biz

Winzton har testat spelet Bee simulator

Se världen genom ögonen på ett bi.
Winzton Johansson-Bülow, 11 år har testat det nya spelet Bee simulator.

Kupan vaknar till liv när solens första strålar värmer horisonten. Det är dags att pröva sina vingar, få order från bidrottningen och börja sitt första uppdrag.

Det är bara början på äventyret i spelet Bee simulator. Människorna vill hugga ned träden där bina finns, så ditt öde - och hela svärmens - vilar på dina pyttesmå axlar!

Lev livet som ett bi och utforska en värld fylld av liv där du samlar in pollen, undviker farliga getingar och räddar ditt samhälle.



Vad tycker du om spelet?

Det är rätt så bra, det har bra grafik och det känns som man är mitt i biens värld i spelet.

Hur gammal bör man vara för att spela Bee simulator?

Eftersom det inte är på svenska är det nog bra för barn från 7 år och

äldre. Man kan spela spelet även om man inte förstår engelska, bra om man då har en vuxen i närheten som kan förklara och översätta.

-Det var lätt att komma in i spelet och jag har nu lärt mig mycket mer om bin och pollen, säger Winzton Johansson-Bülow, Bitidingens speltestare. Han ger spelet Bee simulator fyra bin av fem. Spelet finns att köpa i Bibutiken.

MIA KARLSVÄRD

Bee simulator

Antal spelare: 1-4

Plattform: Playstation 4, XBOX One och Nintendo Switch

Språk: Engelska samt 12 andra språk

Åldersrekommendation: från 7 år

Genre: Äventyr, fritid, simuleringar

Betyg: 🐝🐝🐝🐝

Hej! Är du ny biodlare?

Vi vill gärna köpa din honung.

Vi utökar vår satsning på svensk honung och söker efter nya leverantörer.

Om du är ny biodlare eller vill utöka din befintliga biodling kan du få stöd och utvecklingshjälp av oss.

Här är några av de saker vi erbjuder när du säljer din honung:

- Säker betalning inom 30 dagar
- Rådgivning och utbildning till dig som vill utöka din biodling
- Möjlighet till förskott för företag som nyinvesterar i sin verksamhet
- Fler fördelar hittar du på vår hemsida:
<http://svenskabiprodukter.se/leverantor>



Richard Johansson
Verksamhetsansvarig
Svenska Biprodukter

Vi vill värna om den svenska honungsproduktionen och söker fler samarbetspartners bland företag och biodlarföreningar.

Är vårt erbjudande intressant? Kontakta oss för ett samtal om hur vi kan arbeta tillsammans.



0705-41 03 22, richard.johansson@svenskabiprodukter.se

Att läsa gamla bitidningar –är ett underskattat nöje!



MONICA SELLING
ordförande Biodlarna
monica.selling@biodlarna.se

Hos de flesta av oss är minnet ganska kort. För egen del, märker jag det när jag rensar Bitidningar några år tillbaka i tiden. Jag hittar hela tiden intressanta artiklar som jag läser på nytt och börjar reflektera över på ett lite annorlunda sätt än tidigare. Jag börjar också fundera på om jag blivit avtrubbad av att leva i karantän i snart tre månader. Jag lever inte ensam för jag har min livskamrat sedan ett halvsekel men vi känner ju varandra så bra att det knappast känns som någon större utmaning i umgänget.

Ibland känns det som hjärnan är på standby och det kanske är därför jag finner så stor glädje i att läsa om Bitidningen. Några exempel med utgångspunkt från devisen ”Repetition är all kunskaps moder”. Sommaren 2018 hade tidningen en artikel med rubriken ”Behöver bin honung som vinterfoder?” Den grundar sig på en forskningsrapport från universitetet i Hohenheim, Tyskland. En annan intressant artikel också den från Tyskland och sommaren 2017 har rubriken ”Yngelrum: Två är bättre än ett”. Det är fart i kuporna just nu så visst passar artikeln bra. Från sommaren 2017 och USA, ”1500 samhällen utan varroakemikalier”. Överhuvudtaget så finns flera, i tiden, intressanta rön att ta del av. Som alltid begrundar jag perspektivet forskning, beprövad erfarenhet och vanligt, allmänt förnuft.

Äntligen är svärmtelfonen på plats. Bara att ringa, när som helst. Den kommer att underlätta för såväl allmänheten som för oss biodlare. Mest funktionell blir den när alla våra 270 föreningar har anslutit sig. Ett litet krux kan dock uppstå. Förmodligen kommer även andra bin att röna uppmärksamhet. Det finns närmare 300 arter av bin i Sverige men bara ett europeiskt honungsbi (apis mellifera). Det pågår ett stort upplysningsarbete gentemot allmänheten vad gäller att skapa kunskap och förståelse för vilda bin och vikten av pollinering. Vi ska ändå inte förutsätta att alla människor tar till sig denna kunskap. Kanske på sikt och med nya generationer. Erfarenheter från andra länder där människor ringer om getingar, humlor, sandbin o dyl kommer att kräva en viss upplysningsverksamhet och kanske ett visst samarbete med andra mer lämpliga aktörer. Vad vill jag säga om detta då? Än är vi inte klara med frågan och våra föreningar ska endast bistå med fångst och frågor rörande honungsbiet.

Just nu arbetar vi med 2020 års medlemsenkät. Den kommer att skickas ut i slutet av oktober med en svarstid på ca tre veckor. Den förra enkäten hade en svarsfrekvens på 54 %, enligt statistikerna på Linköpings universitet ett bra resultat. Jag tror dock att procenten kan bli ännu högre. Det är inte helt enkelt det här med statistik och ”förbannad lögn” men ack så viktigt. Vi behöver era enkätsvar, distrikten också. En enkät med hyfsat högt antal svarande är som en kompass, den tar ut riktningen. Så vi ber er, ägna lite tid åt frågorna så får ni ett bättre förbund!

Slutligen önskar jag er:

En härlig sommar med friska och glada bin! Tag hand om er och håll avstånd, coronaviruset har inte försvunnit!

Grannföreningar är välkomna

Finspångsortens Bf. Bigårdsträff den 18 juli hos Björn Becker, Lämnenäs. Meddela Björn på tel. att ni kommer. Bigårdsträff den 5 augusti, kl. 18.00 hos Johan Lundin, Skånstorpssvägen 31, Hällestad. Meddela Johan på tel. att ni kommer.

Högbortens Bf kommer att ha en utställning på biblioteket i Högsby tiden 12 juni – 28 augusti 2020. Här kan ni lära om biodlingens historia, olika kuper och honungssorter. Ni får även se vad man kan göra med vaxet ex. salva, tvål, vaxduk m.m. Välkommen till vår utställning.

Lunds Bf. Tisd 25 aug Bigårdsträff hos Thommie och Torbjörn Tid: 18–20. Ta gärna med något att sitta på. Var och en tar med egen fika. Kontakta Lunds biodlare för adress, lundsbiolardare@gmail.com
Lörd 29 aug Temadag – Bi-botanik med Bo Lindahl. Plats: Samling vid Caféet i Botan, Lund Tid: 10–12. guidning runt Botan under ledning av Bo Lindahl. förnamn: lundsbiolardare@gmail.com senast 22 aug.
Örebro Bf Föreningsbigården. Välkomna till Örebro biodlarförenings bigård vid Rävängen, Karlslund. Möten under säsongen maj-september onsdagar kl. 17–19. För info kontakta Hans-Olov Andersson, tfn 019-25 21 08, eller Börje Gustafsson, mobilnr 070-984 39 55.

Angående Coronaviruset Covid-19

Tag kontakt med respektive förening.

När underlaget för dessa möten kom redaktören för Bitidningen tillhanda hade inte Folkhälsomyndighetens rekommendationer trätt i kraft. Därför ber vi dig som medlem att ta kontakt med respektive förening huruvida mötet som här intill annonseras kommer genomföras eller ej.

MIA KARLSVÄRD,
redaktör Bitidningen

SEMESTERSTÄNGT på Biodlarnas kansli

I år har vi stängt kansliet
veckorna 28-31

VI MINNS

Barbro Danielson
Gislaved Bf

Irene Drott
Varbergs Bf

Vänmedlemskap

Inom kort kommer nu möjligheten att hantera vänmedlemskap i medlemssystemet – Föreningssupport. I ett första steg ber vi nu er i föreningarna att skicka in lista på de som nu är vänmedlemmar i er förening. Listan ska innehålla namn, adress och mailadress och vara i Excel-format. Skicka listan till medlem@biodlarna.se alternativt till Biodlarna, Borgmästaregatan 26, 596 34 Skänninge.

Ett vänmedlemskap innebär att man har ett fullbetalande medlemskap i en förening men vill vara medlem i ytterligare förening.

I nästa steg kommer en lösning där medlemmarna själva kan logga in och koppla på vänmedlemskap till sitt befintliga medlemskap.

Mer information om vänmedlemskap skickas inom kort till administratörerna för medlemssystemet och kontaktpersonerna i resp förening.

Har ni frågor ang vänmedlemskap, vg kontakta Anette Irebro, anette.irebro@biodlarna.se alt 0142-482 003.



Monica Larsson
professionell drottningodlare

Vi säljer **Buckfast drottningar** odlade efter testat avelsmaterial som medför snabb vårutveckling, är fromma, svärmtroga, har bra rensnings förmåga och är mycket högvakastande. Vill du veta mer, beställa eller begära offert? Besök gärna oss på hemsidan:

www.honungsgarden.com

ring **0702061994** eller mejla på monica@honungsgarden.com

Fraktfritt på beställningar före 1 maj 2020

Mjölk-kruke-pirran



Nu åter på marknaden

Användningsområde: Vedhantering, Trädgård, Stugan
Kärren med rätt balans och en framkomlighet som slår det mesta.

Pris : 2245:-

Frakt och postförskott tillkommer

ÖBAKO AB

Industrig 8. 871 53 Hämösand
Tel: 0611-20655 E-post: info@obako.se
www.obako.se

MARKNADEN

SÄLJES

www.alltombiodling.se

böcker, filmer, nyheter,
reportage om bin och biodling.

BI & BIODLINGSTILLBEHÖR

Smedgatan.1 Svedala
Öppet alla dagar i veckan
Ring oss mellan kl. 8.00-10.00 samma
dag ni tänker komma så att vi kan
bestämma en tid som passar oss alla.
Se även vår hemsida för rabatter
m.m.

www.bisvedala.se

0708-95 50 30 0708- 95 50 25

Locksigill. Flera sorter,
enkelt att beställa, snabb leverans.
www.honungssigillet.se

Sverigesigillet

Sigill till alla dina produkter, två
sorter.
www.sverigesigillet.se

Information blogg, bild, film

<https://www.eyvindjohansson.se>

Biredskap, Järbo Biodlarservice.

Besök vår webbshop eller vår butik och
se vad vi kan erbjuda. Tel.0290 70277
www.jarbobiodlarservice.se
info@jarbobiodlarservice.se

RAMLIST

LN, Norsk, o Svea OB 4:00, Borrad
4:50. Hoffman, LN 5:00, Langstroth
5:25.

Tillverkning av alla förekommande
biramar. Langstrothmaterial.

Frakt tillkommer. Tel 0223/13180

KÖPES

Beg Sjölies stora honungsslossare
köpes. Magnus 0736 703189
magnus.gost@gmail.com

**SKÅNES
BIODLING**

Parade och oparade drottningar.
Snälla, friska, svärmtroga och
flitiga bin.

Från 150 kr inkl. moms.

Beställ i god tid på

www.skanesbiodling.se

www.argsomettbi.se

Vaxmältare med ångaggregat 3200:-
Dubbelt så stor 5339:-
Vaslar för att prägla vax 10545:-
Trådhyll 1500:-
Färdiga ramar LN, LS och HLS
Ramlis LN
- finns i Asarum
Björn 070 3293262

Uppvidinge Biredskap, din lokala Biredskap

www.Uppvidinge-Biredskap.se

Tfn 072 532 89 87

Biredskap Freddy Duwe, Vårsta
Malmtorpsv. 19, 14771 Grödinge
070-5107054, info@freddyduwe.com
Öppettider se
www.freddyduwe.com

Honungssigillet

Säker och stilfull märkning av
honung, åtta sorter.
www.honungssigillet.se

BISAMHÄLLEN

LIGUSTICA DROTTNINGAR: Parad
på parningstation eller friparad. 079-
055 56 11

Buckfastdrottningar friparade 500
kr I Widén 044 311388, 0709-275171

Säljer buckfast avläggare 10ram. LN
1600kr och parade drottningar 400kr
i Småland tel.0700932019

Bidrott. Ligustika. Parade på
Visingsö parningsstation 070-
3220695
bengt.wagnstrom@telia.com

Avläggare Buckfast 10-r HLS, LN. Ef-
fektiva lättjobbade produktionsbin.
Stornäs Bigård Eskilstuna
070-2277610

Ligustica drottningar odlade efter
stationsparade mödrar,selektade på
svärmtroghet, lätthanterlighet,skörd.
Friparade,stationsparade,inseminra-
de. Leverans i turordning.Post o exp.
avg. tillkommer. Karl-Henrik Lindqvist
070-6690809, Mail info@khl.se

Bisamhällen och avläggare, ca 10 av
varje. Buckfast på HLS. Mellerud
0702969390

Öparade Buckfastdrottningar med
garanti. Lunds Biavelsklubb matr oparade
150, öparade 550, övervintrade
1100kr. Avläggare 6 eller 10 ram LN/D
från midsommar.
renee.w.lindell@gmail.com
070 60 60 760

F1 Buckfastdrottningar med garanti
mtrl ur Lunds Biavelsklubb 575:-
Övervintrade drottningar 1150:- Av-
läggare 6r LN 2100:- Priser inkl moms
thn.bisyssla@gmail.com

Carnica Drottningar. Odlade efter
utvalt, testat avelsmaterial från Svens-
ka Carnica gruppen. Snabb vårut-
veckling bra resningsförmåga, svärmt-
tröga produktiva. mm.
Norrtälje Tomas Tel. 079-337 67 66

Friparade Buckfastdrottningar. Tore
Forsman, 044-81807,
0706214277

Avläggare Buckfast på 6 ramar LN,
årets drottning. Lev. i juni / juli. 1250:-
Småland 0723-131087



Buckfastdrottningar efter
stambokförda mödrar.

Oparade, friparade och stationsparade drottningar säljes från det bästa
materialet ur Lunds biavelsklubbs välrenommerade verksamhet. Samtliga
drottningmödrar har högsta värden på alla bedömningskriterier. Vi har 10 års
erfarenhet inom biavel.

Hemsida: www.honungsgarden.se

Telefon: 0768 630521

Glöm ej att skicka in bilder till
Biodlarnas Fototävling. Se mer
information i juni-numret eller på
webben <https://www.biodlarna.se/>





Följ oss på Facebook och Instagram

Sök på Biodlarna

BIODLARNAS KONTAKT

Sveriges Biodlares Riksförbund (SBR) är en politiskt, religiöst och etniskt obunden ideell organisation, som bygger på principen om frivilligt, individuellt medlemskap.

Biodlarna ska arbeta för att utveckla svensk biodling som näring och meningsfull fritidssysselsättning, sprida kunskap om biodling, honungens egenskaper och pollinerings betydelse.

FÖRBUNDSKANSLIET

Borgmästaregatan 26, 59634 Skänninge
Tel: 0142-482000
Öppet: må-to: 08.00-16.00, fre: 08.00-12.00.
Lunchstängt 12.00 - 13.00.
Medlemsfrågor medlem@biodlarna.se
Adressändringar meddelas till medlem@biodlarna.se alt. 0142-482000.
Telefontid växeln vardagar 08.00-12.00

FÖRBUNDSCHEF

Jonas Eriksson, 0142-482001
E-post: jonas.eriksson@biodlarna.se

FÖRBUNDSADMINISTRATÖR

Maj-Britt Järnvall, 0142-482002
E-post: maj-britt.jarvfall@biodlarna.se

VIK FÖRBUNDSADMINISTRATÖR

Ann-Sofie Alfsdotter, 0142-482009
E-post: ann-sofie.alfsdotter@biodlarna.se

EKONOMIANSVARIG

Anette Irebro, 0142-482003
E-post: anette.irebro@biodlarna.se

Bankgiro: 512-7113 (medlemsavgifter).
Postgiro: 413-6149 (övriga betalningar).
Plusgiro: 86 85-0 (övriga betalningar).

UTBILDNINGSANSVARIG

Lennart Johansson, 0142-482010
E-post: lennart.johansson@biodlarna.se

BIHÄLSOKONSULENT

Preben Kristiansen, 070-8901732
E-post: preben.kristiansen@jordbruksverket.se

REDAKTÖR

Mia Karlsvärd, mia.karlsvard@biodlarna.se
Borgmästaregatan 26, 596 34 Skänninge,
0142-482006

Prenumeration på BITIDNINGEN:

Tidningen är en medlemsförmån för medlemmar i Biodlarna. Du kan också prenumerera separat på Bitidningen. Du betalar då 600 kr för ett helår (inom Sverige).
Kontakta medlem@biodlarna.se vid intresse.

Artiklar och mötesnotiser till Bitidningen skickas till redaktörens adress. Författarna ansvarar för innehållet i sina artiklar, som ej behöver återge redaktionens eller förbundets mening. Ett år efter utgivning av den tryckta tidningen läggs denna ut på Biodlarnas hemsida biodlarna.se

Annonser till BITIDNINGEN:

Till Bitidningens redaktör. Se adresser och telefon och e-post härintill. Annonsspriser se information här nedan.

Manusstopp den första i månaden, en månad före utgivningsdagen.

Är det något nummer av Bitidningen du inte fått? Kontakta Biodlarnas kansli, 0142-482000, medlem@biodlarna.se
Aktuella nr kan läsas via hemsidan.
Äldre BT kan laddas ner från hemsidan.

WEBBANSVARIG

Mia Karlsvärd, 0142-482006
E-post: mia.karlsvard@biodlarna.se

MODERATOR SBR:S FORUM

Bo Malmsten Tel 070-616 90 93
bo.malmsten@biodlarna.se

Webbplats: www.biodlarna.se

BIODLARNAS BIBLIOTEK

Utlunabiblioteket, SLU, Box 7071,
75007 UPPSALA. Tel vx 018-671000.
Låneböcker beställs genom ditt lokala bibliotek.

FÖRBUNDSSTYRELSE

Förbundsordförande

Monica Selling,
Dale Prästgård 305, 47492 Ellös.
Tel 073-8458515
monica.selling@biodlarna.se

Vice förbundsordförande

Ingmar Wahlström,
Östra Karsbo 502, 37045 Fågelmar.
Tel 070-9929330.
ingmar.wahlstrom@biodlarna.se

Styrelseledamot: Vivianne Boman,
Altuna - Fröslunda 22, 74971 Fjärdhundra.
Tel 073-2151701
vivianne.boman@biodlarna.se

Styrelseledamot: Björn Dahlbäck,
Krögarvägen 8, 33153 Värnamo.
Tel 0760-35 66 46
bjorn.dahlback@biodlarna.se

Styrelseledamot: Leo De Geer,
Krunegårdsvägen 123-14, 291 69 Fjälkinge.
Tel 0705-915 987
leo.degeer@biodlarna.se

Styrelseledamot: Therese Ekebratt,
Härbrevägen 27, 89151 Örnsköldsvik.
Tel 070-828 03 59
therese.ekebratt@biodlarna.se

Styrelseledamot: Ann Elgemark,
Öströms väg 14, 66450 Vålberg
. Tel 070-6018810.
anna.elgemark@biodlarna.se

Styrelseledamot: Nils Reppen,
Esplanadgatan 22, 28138 Hässleholm.
Tel 072-1876963
nils.reppen@biodlarna.se

Omslagsbilden:



I godan ro ligger katten bortvänd från svärmen.

Foto:
Madleine Wallberg

Pricken över i:et på förstasidan påminner om att drottningen märks blå i år.

ANNONSERA

KOMMERSIELLA ANNONSER

Ta kontakt med Bitidningens redaktion. mia.karlsvard@biodlarna.se
Tel 0142-482006.

• Uppslag två sidor utfallande	440 x 295	26 250 kr
• Helsida	225 x 295	16 125 kr
• Sista sidan (1/1 special)	215 x 238	18 750 kr
• Halvsida stående (1/2)	94 x 256	9 250 kr
• Halvsida liggande (1/2)	192 x 126	9 250 kr
• Kvartssida stående (1/4)	94 x 126	6 250 kr
• Kvartssida liggande (1/4)	192 x 61	6 250 kr
• Åttondelssida (1/8)	94 x 61	2 125 kr
• Mini	57 x 25	400 kr

Rabatter. 3 på varandra följande identiska annonser ger 10% rabatt.
6 på varandra följande ger 25%.

Annonsmaterialet lämnas som tryckfärdig pdf.

Publicering. Inskickad annons publiceras i nästkommande nummer med hänsyn taget till datum för manusstopp.

RADANNONSER

Radannonser placeras löpade efter varandra och tillsammans i slutet av tidningen under huvudrubriken "Marknadsplatsen". De samlas under ämnesrubriker. Inga bilder tas in här.

Utseende. Minimistorleken på en radannons är 2 rader/50 kr. De första 1-3 orden i annonsen blir i fetare stil. Det normala avståndet mellan två annonser är en blankrad.

Betalning. Radannonser faktureras. Pris: 25:-/rad. På radannonser ges ingen mängdrabatt.

Gratis. Två radannonser/år i efterkommande nummer är gratis för medlem.

Högst 3 rader/ annons

Annonsmaterial. Gratisannonser mejlas eller skickas med post till redaktören. Var noga med att ange dina kontaktuppgifter.

Publicering. Inskickad annons publiceras i nästkommande nummer med hänsyn taget till datum för manusstopp.

Vid definitiv eftersändning återsänds försändelsen med den nya adressen angiven på tidningens framsida, dvs ej på adressidan.

Skicka in din krysslösning till Biodlarna, senast 25 juli, Borgmästaregatan 26, 596 34 Skänninge. Märk kuvertet "Biodlarkrysset Sommar"

