

Bitidningen



**SOCIAL
DISTANSERING
ÄR ULLAS RÅD I
CORONATIDER**



BIODLARNA

Telefontider:

Mån-Fre: 8-14:30

Frukoststängt: 10-10:30

Lunchstängt: 13-13:30

Av Biodlare För Biodlare

Butikens Öppettider:

Mån-Fre: 9-16

Lördag: Inställt 2020

Frukoststängt: 10-10:30

Lunchstängt: 13-13:30

**Nybörjarpaket skydd jacka eller heldräkt**

Våra populära nybörjarpaket med antingen jacka eller heldräkt är perfekt för dig som ska gå en kurs i eller tänkt börja med biodling.



LP:s Biodling AB

Semesterstängt 2020

Vi kommer att ha semesterstängt i butiken v. 29, 30 & 31.

(Postorder kommer dock delvis att skickas under v. 29 & 31)

Lördagssöppet 2020 inställt

Lördagsöppet är inställt i år p.g.a. COVID-19. Vi erbjuder att hämta er beställning på lördagar istället. Mer info på hemsidan.

Vi erbjuder glasburkar i ett brett utbud till bra priser

Glasburkar till honung, sylt, marmelader eller inläggningar

Skaffa din bifor hos oss!**Bifor i palltank eller hink!**

Se samtliga priser på www.lpsbiodling.se

Det självklara valet för biodlare i Sverige

• Service • Kvalitet • Kunskap • Omtanke

www.lpsbiodling.se



[instagram.com/lpsbiodling](https://www.instagram.com/lpsbiodling)



[facebook.com/lpsbiodling](https://www.facebook.com/lpsbiodling)

Ett år i Kupan**Juni:**

Springer och tittar ner i kupan allt som oftast. Genom att kika ner genom den genomskinliga plast som ligger under locket försöker jag utvärdera om det finns för mycket bin i kupan. Kan det vara så att jag måste sätta på en sarg till (det vill säga bygga på ursprungskupan med en våning till)

eller ska jag avvakta något? Vill ju inte svärningslusten ska dyka upp och att jag måste jaga efter dom upp i något träd. Detta är något jag ännu inte upplevt men jag kan tänka mig att det kan bli krångligt.

Trafiken ut och in i kupan är nu livlig och det finns nu gott om mat att hämta runtomkring i naturen för dessa flitiga djur.

När man står bakom kupan är det som att uppleva en enormt avancerad flygplats där avgångarna är täta och sker i kringelikrokar.

Men aldrig ser jag dom nån gång krocka.

Kupan doftar nu gott av honung och därinne fylls ramarna.

På den färdiga slutprodukten förseglar bina ett litet lock på varje honungscell.

När den största delen av ramen är täckt är den färdig att tas.

För egen del ser jag det som en hyra för den bostad jag förmedlat.

I boendet ingår skötsel, städning, behandling mot parasiter och en närbelägen vattendamm för vätska och rekreation.

Bert Gradin, Wermdö skeppslags Bf



- 4 Möten i tider av Corona
- 7 Gör avläggare och rövarbin
- 8 Året i bigården
- 14 Birger biodlare sedan tonåren
- 16 Rödlistade bin och humla
- 18 Utbildningar
- 20 Pollen-viktigt för binäringen
- 23 Biodlarna och de vilda bina
- 24 Bihälsa
- 28 Krönika
- 29 Almanackan, vi minns
- 30 Marknaden
- 31 Kontakt
- 32 Bibutiken

Redaktör: Mia Karlsvärd

E-post: mia.karlsvard@biodlarna.se

Ansvarig utgivare: Förbundsordförande
Monica Selling,

E-post: monica.selling@biodlarna.se

Vid utebliven tidning maila: medlem@biodlarna.se

Bitidningen ges ut i 12 nummer årligen, varav två nr är dubbelnummer. Tidningen utkommer strax före aktuell månad.

Material- och annonsinformation: Se sidan 31.

Nästa manusstopp: den 1 JUNI, alltid en månad före utgivningsdagen.

Tryck: Lenanders Grafiska AB.

Trycks på miljövänligt svenskt papper, G-Print från Arctic Paper, Grycksbo. ISSN 0006-3886



Läs mer på: www.biodlarna.se

Vild svärm och biregister

Jag var och kollade årets första svärm efter ett telefonsamtal från Linda i slutet av april. Det var tidigt tänkte jag. Det var inga honungsbin, men jättefina Rödmurarbin (*Osmia bicornis*), se foto bredvid (Foto: Mikael Tuneld).

En tredjedel av våra vildbin i Sverige är hotade. I detta nummer kan du läsa lite mer om dem. Vill du veta ännu mer så gå in på artfakta.se, detta är SLUs fantastiska databas för alla djur.

45 solitärbin och en humla, sandhumlan, beräknas vara hotade enligt rödlistan. Rödlistan visar vilka vilda djur som hotas av att försvinna från vår natur. Vi biodlare måste göra vårt för att vildbin ska överleva. Att placera bikupor med bra avstånd till naturskyddsområden och kända områden för hotade vildbin är nog bästa sättet. Ingen har riktigt koll på detta i dag. Kanske en uppgift för framtidens bitillsyn?

Artur Larsson och de andra som jobbar med steklar hos SLU vill gärna ha in fler observationer på vildbin och humlor. Detta gör rödlistan ännu bättre när nästa utgåva kommer i 2025. Obligatoriskt med art, datum och plats. Ett foto vill de gärna också ha. Varför inte åka på en vildbi- och humlesafari i år?

Från 2021 ska EU:s djurhälsolag implementeras i vår lagstiftning. Då ska alla djur registreras, även alla honungsbin. Biodlare gör det redan i dag i biregistret. Som Bitidningen har skrivit om tidigare så jobbas det med en säker lösning med «Mina sidor», inloggning med bank-ID eller liknande. I ett test i Skåne fick alla biodlare SMS om smitta som uppstår inom 3 km från sin bigård. Samt att bitillsyningsmannen tar kontakt för en smittutredning. Smart. Men det är från och med 2021.

Så här gör vi i 2020. Man anmäler sin bigård med koordinater eller fastighetsbenämning. Detta gör ni hos Länsstyrelsen, på deras hemsidor. Alla som etablerar nya bigårdar ska anmäla dem inom en vecka efter att de är utplacerade. Om en bigård är utan bisamhällen mindre än tre månader behöver ändringen inte anmälas.

Vi gör detta för att ha koll på smittspridning av till exempel amerikansk yngelröta. Informationen du lämnar går vidare till bitillsynen, med en viss fördröjning. Listorna på bigårdar i Skåne, Blekinge och Kronoberg uppdateras 2-3 gånger om året. Det jobbas med att göra biregistret ännu bättre. Kom ihåg att det är för binas bästa vi gör detta, inget annat.

Det viktigaste till slut. Ring och prata med de äldre biodlarna i din förening, det har de förtjänat!

NILS REPPEN

Ledamot förbundsstyrelsen
nils.reppen@biodlarna.se



MÖTAS I TIDER AV CORONA

Den sociala distanseringen ska vi



–Det är bra att vi har en utvecklingskurs. Nu kan vi komma med frågor utifrån vår egen biodling, säger Annette Ågerup en av deltagarna i kursen. Frv. Ulla Lindström, Nicklas Besterman, Mikael Ågerup, Annette Ågerup och Annika Leifsson.

Väl distanserade bland blommor, knoppande träd och bikupor fulla med bin har Norrköping Biodlarförening sina kurser nu i Coronatider.

–Vi kan inte nog poängtera att vi alla ska följa Hälsovårdsmyndigheternas rekommendationer, säger Ulla Lindström, kursledare.

Norrköping biodlarförening har sin verksamhet och sina grundkurser sedan många år in till Himmelstadlundskolan. Där har de haft möjlighet att hyra ett klassrum för sina kurser.



De har också en egen barack för verksamheten. Nu är de uppsagda och är i färd med att leta efter en ny lokal för sin verksamhet.

–Vi har rätt länge vetat att vi skulle bli uppsagda. Skolan bygger ut och då finns det inte plats för vår barack, berättar Ulla.

Bikuporna får de ha kvar. Det gynnar fruktträden som också ger lagom

skugga för bikuporna.

Beslutet att genomföra kurser trots Corona togs efter noga övervägande av styrelsen i Norrköpings Bf. Lagom till att Ulla berättar om detta kommer Annika Leifsson. Hon är ordförande för Norrköpings Bf och ska idag också delta i fortsättningskursen.

–Det var ett eftertänksamt beslut. Vi funderade mycket, stötte och blötte och diskuterade fram och tillbaka. Det var verkligen inget lättvindigt beslut, berättar Annika Leifsson.

–Om Folkhälsomyndigheten gått ut med andra rekommendationer, hade vi inte haft kurser, säger Ulla Lindström.

respektera

De berättar att ingen av kursledarna tillhör någon riskgrupp och de har varit noga med att i kallelsen till kurserna förtydliga att alla som deltar måste följa Folkhälsomyndigheternas råd och rekommendationer.

–I vanliga fall hade jag bett några av våra äldre och erfarna biodlare att vara med på cirkelkursen, men det går inte nu eftersom de tillhör riskgruppen. Det begränsar oss lite eftersom deras kunskap är viktig, säger Ulla Lindström.

Nu har flera av dagens kursdeltagare anlänt.

–Idag ska vi prata om hur vintern har varit. Vi ska också prata om avläggare, berättar Ulla.

Vid kommande träffar ska cirkeln dela med sig av kunskaper och erfarenheter kring vaxhantering, bihälsa, säker honung och invintring.

Annika Leifsson berättar att hon för några veckor sedan hade den första träffen med nybörjare.

–Då var fint väder som lämpade sig bra för att vara ute, vi kunde alla titta i kupan, men på distans från varandra, berättar hon.

Andra gången var det sämre väder, då genomfördes kursen digitalt, med hjälp av Learnify.

–Det fungerade bra, någon av deltagarna fick hjälp av sin dotter med att koppla upp sig, berättar hon.

Vid nästa tillfälle tänker de träffas via en annan digital tjänst, Zoom som en av kursdeltagarna föreslagit.

–Det är ju det som är cirkel, att alla kommer med olika lösningar och bidrar med egna kunskaper, säger Annika Leifsson.

MIA KARLSVÄRD

TIPS PÅ DIGITALA MÖTEN

Ställ om istället för att ställa in

Här i ett brev berättar Ingegerd Metz, ordförande i Österåkers Biodlarförening hur de träffas i sin förening i tider av Corona.



I stället för att ställa in har vi har sedan mars ställt om. Interaktionen med våra medlemmar är nu helt digitala.

Vi använder Zoom videokonferens-applikationen och kopplar upp oss med hjälp av datorer, surfplattor och mobiler för att dela och sprida kunskap om biodling.

Föreningen stöttar den enskilda medlemmen med support och användarstöd. Genom Zoom kan medlemmarna visa bilder från sin bigård, visa "live" för övriga om frågor kring biodlingen. Vi i styrelsen kan dela skärm och visa Powerpoint, bilder etc.

Vårt medlemsantal har ökat med 16,9% sedan oktober - mestadels nya medlemmar som har ett stort behov av stöd - och det vill vi naturligtvis möjliggöra trots rådande läge i samhället. Glädjande nog har vår digitalisering gett en mycket positiv respons - ca 35% av medlemmarna har kopplat upp sig.

Nu har halva föreningsåret passerat och jag planerar för resten av årets föreningsaktiviteter. Mycket tyder på att årsmötet i oktober kommer att behöva ske digitalt.

Jag har en Västgötaspets och är även medlem i en rasklubb kopplad till SKK (Svenska Kennelklubben) och de har på central nivå börjat arbeta med att ta fram tekniska möjligheter för att kunna genomföra årsmöten digitalt. Att använda t.ex Zoom som mötesteknik kan fungera, utmaningen är att hantera ev röstning t.ex vid val av styrelse där nya förslag kan komma upp och behövas röstas kring.

Ingegerd Metz,
ordförande i Österåkers Biodlarförening

Hur vi kan mötas digitalt

Vi står alla inför en konkret verklighet som vi inte hade någon som helst aning om för några månader sedan. Just nu pågår det ett arbete centralt inom förbundet där vi ser över vilka möjligheter som finns med olika digitala verktyg.

Vi kan också vara övertygade om att det nu sker en snabb utveckling av olika alternativa lösningar, där vi givetvis skall vara med och bevaka våra intressen i att hitta bra tekniska lösningar! Samtidigt skall vi vara medvetna om att mycket av det vi nu försöker fånga redan har funnits, inget nytt under solen som det brukar heta, men där vi tillsammans måste hjälpas åt att också tillämpa olika hjälpmedel. Det är viktigt att alla inkluderas i den teknik som nu tas i bruk. I angränsande artiklar ser vi hur några föreningar resonerat i dessa frågor, dvs hur vi kan mötas, utan att riskera något onödigt i Corona-tider.

Här är några tips om hur vi kan hantera digitala möten

Telefonmöten. Via förbundets tjänst "Telefonkonferens". Detta är en tjänst som samtliga distrikt sedan ett antal år tillbaka har tillgång till och som även föreningar inom distrikten kan avropa efter kontakt med sina distrikt. Förbundsstyrelsen praktiserar, sedan mycket lång tid tillbaka, detta sätt att genomföra sina styrelsemöten via telefon och mer än hälften av mötena genomförs på detta sätt. Denna form har sina begränsningar och bygger framförallt på att

man innan mötet skickar ut en strukturerad föredragningslista innehållande tydliga beslutsunderlag i aktuella frågor. Längre diskussioner lämpar sig sämre i denna mötesform. Mötena skall hållas relativt korta och en maxtid ligger på runt 1,5 timme.

Ordförande för mötet får vara lite mer handfast kan man säga och det krävs lite mer disciplin från deltagarna. Det fungerar dock, är väldigt kostnadseffektivt, spar tid och är både en miljö- och klimatsmart lösning. Alla kan snabbt komma in i detta, det enda som

krävs är en telefon.

Skype. Har varit och är fortfarande ett begrepp som används av många. En del lite "hoppande bilder" som vi ibland ser på TV från andra länder skulle jag tippa går via Skype. Vi har vid några tillfällen använt Skype på kansliet. Här krävs det en dator med Webb-kamera.

Webb-sändningar. En annan form av kommunikation som vi nyttjat centralt från förbundet sedan knappt ett år tillbaka i tiden.

Genom YouTube-uppkopplingar kan man sända möten och konferenser och de som lyssnar kan chatta, dvs ställa frågor till de som föreläser. Vi har använt detta med mycket goda erfarenheter, dels i Rationell Biodling och dels när vi i vintrens implementerade det nya honungsbedömningsreglementet.

Systemet lämpar sig bäst när man vill få ut information eller vid undervisningstillfällen. Vid den kommande distriktsordförandekonferensen, som är plane-

rad i oktober i höst, kommer vi att ta upp denna teknik, för att stämma av intresset från distrikten.

För att genomföra detta krävs kamerautrustning och mottagarna kan antingen vara uppkopplade via sin dator eller via sin telefon.

Learnify. Studieförbundet Vuxenskolan (SV), som förbundet har ett samarbete med, har något som kallas för Learnify och är ett digitalt verktyg för att genomföra distansutbildningar. Vi har i dagsläget ingen egen erfarenhet av detta system på kansliet, men används av en del föreningar i landet.

Teams. Kansliet har under cirka en knapp månads tid använt Teams och det verkar just nu vara många organisationer och företag som kör detta.

Tekniken fungerar mycket bra, men på samma sätt som för telefonkonferenser kräver det en viss disciplin med strukturerade föredragningslistor, utskickade sammanfattningar och underlag för eventuella beslut.

Teams bygger på att man kopplar upp sig i sin dator, vilket medför att man kan se den som för tillfället pratar, annars är det ingen större skillnad jämfört med en traditionell telefonkonferens.

Vad händer framöver? Vi centralt arbetar vidare med olika verktyg, testar och återkommer med beskrivningar/rekommendationer.

Vi tar givetvis tacksamt emot förslag på tekniska lösningar på samma sätt som när Österåkers Bf hörde av sig och berättade att man kör Zoom. Maila till Ann-Sofie Alfsdotter, ann-sofie.alfsdotter@biodlarna.se, så följer vi upp era förslag eller erfarenheter.

JONAS ERIKSSON,
Förbundschef

Stoppa rövarbin

Jag gjorde två avläggare i slutet av juli 2019. Lite sent på året, men de gjordes starkare än sådana man gör tidigare på säsongen.

Jag placerade dem mer än 3 km från hembigården, så flygbina som följde med från moderssamhällena stannade kvar i avläggarna.

De placerades cirka 100 meter från ett så kallat vildsamhälle som sen åtminstone ett par år bodde i en skorsten. Jag hoppades att skorstenssamhället var lite mer motståndskraftigt mot varroakvalstret. Och att drönare från det skulle para sig med avläggarnas undrottningar.

Några veckor in i augusti så var det rövarbin runt och på kuporna. De måste ha kommit från skorstenssamhället. Det måste ha varit starkt och suget på mat. Jag monterade då ett nät (ca 23cm högt) som täckte över flustret, med skruv på vardera sidan. Bina som bodde i kuporna

klättrade från flustret och upp under nätet så att det var fritt fram att flyga ut där. Rövarbina samlades framför flustret utanpå nätet. De kom inte in i avläggarna och rövade alltså dem inte tack vare nätet. Avläggarna hann bygga upp bistrykan tillräckligt och är invintrade.

CLAES WALLBERG



Selma och bin

Hej redaktionen!

Senast när jag läste Selma Lagerlöfs bok "Gösta Berlings saga" och kom till åttonde kapitlet, som handlar om Den stora björnen i Gurlita Klätt, förvånades jag över hennes kunskap och förståelse över djurens känslor, kraft, makt och intelligens. I mitten av kapitlet ungefär, handlar det om den finurliga talgoxen, som lurar ut bina ur kupan, för att bli föda åt fågeln.

Selma Lagerlöf var en fantastisk författare och sagoboksberättare.

Läs henne gärna. Högaktuell fortfarande. Så till en händelse idag. När jag satt på

min altan och druckit färdigt mitt te, kom ett av våra små bin flygandes och surrade över den tomma koppen. Riktigt tom var den inte, för på botten fanns en droppe te och en liten klick honung kvar. Lilla biet landade på kanten av koppen och promenerade ner till härligheterna och sög i sig den kvarvarande droppen te och lilla honungsklicken.



Hälsningar från

Martha Nordwall Persson på Brännö i Göteborgs Södra Skärgård

Gör avläggare

Snart kommer perioden då många upptäcker drottningceller i sina bisamhällen.

Riv inte cellerna, gör avläggare istället. När svärmsceller hittas i bisamhället beror det oftast på att svärmlusten i samhället väckts. Den svärmlusten svalnar inte för att man river cellerna. Om man istället gör en avläggare tror samhället att svärmning skett och lusten försvinner.

Det finns många sätt att göra avläggare. En enkel metod som funkar i den egna bigården är enligt nedan.

Drottningen med halva yngelrummet ställs i en ny kupa med flustret mot annat håll. Det är viktigt att lämna kvar ramarna med drottningceller i det ursprungliga samhället. Mot hösten kan du slå ihop samhällena. Annars övervintrar du det extra samhället och säljer till en nybörjare på våren. Vi behöver fler bisamhällen i Sverige. Var med och bidra till det.

P.S

Det går utmärkt att göra avläggare utan att det finns svärmsceller. Snelgovebräda, skaksvärm, eller toppavläggare är några sätt. Det är spännande att hjälpa till att skapa nya samhällen. Kolla i din kursbok, på nätet eller fråga i din förening för olika metoder.

BJÖRN DAHLBÄCK



Marcus Adolfsson

Marcus Adolfsson

Jag har 8 samhällen och på dessa producerar jag 2-4 avläggare/säsong som jag sedan säljer till nybörjare i föreningen. Den honung som slungas säljs direkt till privatpersoner, men också till mindre butikskedjor. Sedan våren 2019 är jag också Bitillsynsman.

Vi, som består av mig själv, sambo Björn, våra tre hundar och en katt, bor på en gård, 2 mil sydväst om Linköping. Precis i gränstrakten där skog övergår i slättlandskap.

Det är nu det händer

Nu står vi på tå, det är nu det händer. Månaden där nya biodlare runt om i landet med förskräckelse undrar om bina

ska svärma? Andra tar det med ro.

Det är naturligt för bina att svärma. En del säger att man inte är en riktig biodlare förrän man tagit hand om sin första svärm. Självt ser jag det som ett misslyckande när de svärmat. Då har jag inte satt in rätt åtgärder vid rätt tidpunkt.

Juni-månad är den mest arbetskrävande perioden i mitt tycke. En del avläggare gjordes redan i maj, en del måste göras snart för att minska risken för svärm-

ning. Drönarramar ska skäras ut, nedfallskontroll av varroa, och mot slutet av månaden den första slungningen.

Som man har längtat. Nyslungad honung med jordgubbar och glass, en enkel kopp kaffe i skuggan av syrenerna. För mig är ljudet av slungan och de första dropparna som passerar silen ned i hinken, ett fantastiskt ljud, oerfärmligt.

I min bigård försöker jag dela mina samhällen när drottningen lägger ägg i två lådor, och samhället visar tendenser att dra upp viseceller. Enkelt och helt odramatiskt går jag igenom samhället.

Hittar jag bara drottningceller i en låda, så lyfter jag helt enkelt bort den. Därefter kontrollerar jag att drottningen finns kvar i den andra lådan, sedan flyttar jag min avläggare längst bort i bigården, och ställer en glasruta framför flustret. Rutan fyller den funktion att flygbin som ger sig ut ur kupan, flyger in i glasrutan och därefter måste orientera om sig. På så vis kommer flertalet flygbin tillbaka till avläggaren, istället för att flyga hem till moderkupan.

I den kupa där drottningen går kvar, tillsätts en ny låda med blandade ramar, både utbyggt och ramar med endast mel-



Första skattningen. Rökpust, kupkniv, borste.



Slungning av honung.



Avkoppling i skuggan av syrenerna.



En svärm kan sitta var som helst. Foton: Marcus Adolfsson.

lanväggar. Naturligtvis plockar jag också in en drönarram. I maj – juni brukar jag ha två drönarramar på starka samhällen, i juli endast en. Därefter plockar jag bort dem i samband med slutskattning och invintringen.

Jag skiljer också på samhällen som jag gör avläggare på, och de som är produktionssamhällen.

De samhällen som ska producera honung, är de samhällen som var avläggare förra året och som växt sig starka. De har fått sin skattlåda i mitten - slutet på maj. Om samhället har för stark utveckling, händer det att jag tvingas dela produk-

tionssamhällen, men jag försöker hålla dem lugna genom yngeluppflyttning och ramar med vaxmellanväggar. När draget sedan lugnar sig under juli, delar jag samhället. Dels för att skapa fler samhällen och för att föryngra drottningar.

När jag gör mina avläggare, brukar jag också passa på att göra yngeluppflyttning. I de fall jag har hela ramar med täckt yngel, händer det att jag skakar av bina, och sätter in ramen i något samhälle som kanske behöver lite extra stöd. Ett annat sätt att göra svärmförhindrande åtgärder. Men att flytta ramar mellan sina samhällen, ställer också krav på kunskap

om att dina bin är friska och sunda, för att inte sprida eventuella smittor mellan samhällen i din bigård.

Som bitillsynsman får jag många frågor om sjukdomar, mest om varroa men också oroliga frågor om amerikansk yngelröta. Jag brukar påminna nybörjare om att i första hand ha kontroll på kvaliternivån och omsätta sitt vax i kuporna. Många känner säkert till att varroa sprider virusinfektioner hos våra honungsbin, och det är därför av största vikt att hålla kvaliternivåerna så låga som möjligt.



I naturen och trädgården fullkomligt exploderar det med blommor just nu. Foto: Pixabay

Att som nybörjare anta att man fått en allvarlig infektion på samhället är inte så kul. Därför uppmanar jag alltid till en god kontakt med sin tillsynsman. Misstänker du som biodlare att du har drabbats av amerikansk yngelröta, är du enligt lag skyldig att kontakta din bitillsynsman. Besöket kostar inget, och vi hjälper till att ställa diagnos. Visar det sig att infektionen orsakats av något annat, vägleder vi biodlaren tills man kommit tillrätta med problemet. Tillsynsmannen har också en väldigt god kunskap om biodlare i området som vi

är förordnade i. Vilka som har drottningodling, avläggare till salu eller olika raser. Kunskaer som ibland kommer till nytta när en drottning förolyckats och förtvivalade biodlare ringer. Sedan är det naturligtvis viktigt att när man bestämmer sig för att skaffa bin, att man informerar sina grannar, beroende på var man bor, samt anmäler sin uppställningsplats till länsstyrelsen i respektive län.

I naturen och trädgården fullkomligt exploderar det med blommor just nu. I de närbelägna ängarna och naturbetena

kring min bigård finns nu smörblomma, maskros, midsommarblomster, hundkex och vårärt. Ja listan kan göras lång med växter som solitärbin, honungsbin och humlor trängs vid.

I majnumret skrev jag om att jag tänkte skaffa bin till vårt torp i skogen. Nordiska bin. Jakten på samhälle pågår och till nästa inlägg hoppas jag kunna skriva lite om dessa erfarenheter.

MARCUS ADOLFSSON



Joel Svenssons Vaxfabrik

www.joelvax.se | 0431-430055 | info@joelvax.se
Klippanvägen 905 | 266 94 Munka-Ljungby



FLEXIKUPAN PREMIUM

Flexilåda premium,

Formgjutna plastkanter samt inbyggd rambärlast. Formgjutna plastkanter innebär ännu bättre hållbarhet när man använder kupkniven mellan lådorna. Rambärlasten förenklar arbetet i kupan så att inte bina kan kitta fast ramarna samt ger plats för bigång som minskar risken för att klämma bina. Nya greppvänliga handtag.

Flexikupan, komplett

- » 1 st botten, nr. 10E
- » 2 st lådor, nr. 10B
- » 1 st tak, nr. 10A

Flexikupan, komplett +

- » 1 st botten, nr. 10E
- » 2 st lådor, nr. 10B
- » 1 st tak, nr. 10A
- » 20 st trådade rammar, nr. 34
- » 1 st spärrgaller, nr. 16N
- » 1 st täcksiva, nr. 44C

PRIS

10	Flexikupan, komplett	1 220 kr
----	----------------------	----------

TILLVAL

PRIS

Byte till Flexilåda Premium*	45 kr
------------------------------	-------

PRIS

10-KOMP	Flexikupan, komplett +	1 590 kr
---------	------------------------	----------

* Priset avser mellanskillnaden per låda för medföljande låda.

NY SLUNGA TILL SÄSONGEN?



PRIS

136MLH4	Honungsslunga, 4-r Lågnormal, Självvändande	17 900 kr
136MH4	Honungsslunga, 4-r Dadant, Självvändande	19 400 kr



PRIS

134LM	Honungsslunga, 4-r Lågnormal, motordriven	5 870 kr
134LDM	Honungsslunga, 4-r Dadant, motordriven	5 970 kr
134LH	Honungsslunga, 4-r Lågnormal, handdriven	4 250 kr
133LDH	Honungsslunga, 3-r Dadant, handdriven	4 250 kr

PRIS INKL. MOMS

MÅNADENS ERBJUDANDE JUNI



GROVSIL, 137L-1 Nettopris: 170 :-

Honungsbedömningskort 2020 - MEDLEM

Bedömningskortet lämnas till biodlaren efter bedömningen . Sammanställning av alla bedömningar görs av föreningen i ett honungsbedömningsprotokoll som skickas till info@biodlarna.se alternativt: Biodlarna, Borgmästaregatan 26, 596 34 Skänninge



Nr: Ifylles av biodlaren inför bedömning

Utförd bihusesyn? Ja Nej

Medlemsnr: Egenhanterad från kupa till burk? Ja Nej

Namn:

E-mejl:@.....

Godkänt bedömningsresultat

Ja Nej

Förpackning

Förpackningen presentabel? **Är förpackningen godkänd?** Ja Nej

Råd:

Färg

Vit Svart

Gul Brun

Flytande

Övriga kommentarer

.....

.....

.....

Doft

Svag Stark

Mild Framträdande

Underkänd p.g.a främmande doft:

.....

.....

.....

Renhet

Partikel upptäckt med en storlek över 1 mm Ja (underkänd) **Underkänd:**

Partiklar upptäckta med en storlek under 1 mm 1 st 2 st 3 st 4 st (underkänd)

Råd till förbättring:

Konsistens

Slät Grovkornig

Sockrig Grynig

Flytande

Övriga kommentarer

.....

.....

.....

Smak

Mild Skarpt Aromatisk

Underkänd p.g.a främmande smak:

Igenkända smaker:

.....

Hårdhet

Bredbar Stenhård

Fast Hård

Flytande

Övriga kommentarer

.....

.....

.....

Vattenhalt

Ringa in vattenhalten som uppmätts Ljunghonung max 23%

% **Underkänd p.g.a vattenhalt:**

Beställning av Biodlarnas etiketter

Som medlem i Biodlarna kan du köpa Biodlarnas välkända etiketter, efter att honungsbedömning är gjord under innevarande eller föregående år.

För att kunna beställa etiketter måste din förening ha sänt in honungsbedömningsprotokoll som registrerats hos Biodlarna, det räcker inte med enbart kopia på honungsbedömningskort. (Gäller ej återtagsetiketten)

Vi ber er i första hand att göra er beställning via formuläret för etikettbeställning som finns på vår hemsida, www.biodlarna.se/medlemsformaner/bestallning-av-etiketter/.

Burketiketter

Ja, jag önskar beställa:

- Raka etiketter till glasburk inkl. locksäkringar
 Böjda etiketter till plastburk
 Återtagsetikett (hanterar ej honungen själv från kupa till burk)



Livsmedel ska enligt gällande bestämmelser vara märkta med s.k. identifikationsuppgifter:

1. Namn eller firmanamn
2. Adress eller tfn-nummer eller webbadress (omfattar både mailadress alternativt hemsidadress).

Text på etiketten.

(ovanstående bestämmelser måste framgå tydligt. Ett tecken per ruta. Max 30 tecken/rad inkl mellanrum.)

Antal etiketter för viktangivelsen som önskas:

Minsta beställning är 250 st etiketter/viktangivelse därefter 500/1000/1500/2000 osv.

350 g st 500 g st 700 g st

ev. EAN-kod
 Blankett för beställning av egna EAN-koder hittar du på vår hemsida www.biodlarna.se/Blanketter

ev. förtryckt
 Bäst-före-datum

OBS!

Vid beställning av 250 st etiketter tillkommer 25 kr i extrakostnad

Locketiketter

OBS!

Locketiketten ska **alltid** kombineras med **egen** burketikett där följande uppgifter tydligt framgår

- honungens beteckning
- namn på producent
- adress eller telefonnummer
- eventuell webbadress
- nettovikt
- förvaringsanvisningar
- Bäst-före-datum

- Ja, Jag önskar beställa Locketiketter. Antal: st
 Transparent Färgad

Biodlare:

Max 20 tecken inkl mellanrum

Medlemsnummer:

--	--	--



Transparent Färgad

Leveransen skickas till adressen som medlemsnumret är registrerat på.

Transparenta locksäkringar tillfälligt längre leveranstid

Medl nr

Namn:

Mobilnr för SMS-avisering:

Underskrift:

Datum:

Digital underskrift accepteras när beställningen sänds per mail.

Blanketten skickas per mail till info@biodlarna.se eller per post till Sveriges Biodlares Riksförbund, Borgmästaregatan 26, 596 34 Skänninge.

Vid ev frågor kontakta Biodlarna på tfn 0142 - 48 20 00 eller mail info@biodlarna.se.

Etikettpriser finns på vår hemsida: <https://www.biodlarna.se/medlemsformaner/priser-etiketter/> **Portokostnader** tillkommer.

Betaling sker mot faktura som bifogas i försändelsen.

Alla reklamationer (skadade eller felaktiga varor) ska göras inom två veckor från mottagen leverans.





Birger Gustavsson har varit biodlare i 80 år och han har inga planer på att sluta.



Som 21-åring blev han medlem i Fågelforsortens Bf. 2014 fick han Biodlarnas Hedersutmärkelse ur Marita Delverts hand.

Birger biodlare sedan tonåren

Högbyortens Biodlarförening fyller 100 år. I samband med detta har Veine Jernemalm skrivit en jubileumsskrift.

– En av våra medlemmar måste omnämnas alldeles speciellt. Det är Birger Gustavsson, Fågelfors, säger Veine Jernemalm.

Birger, som är född 1927, började med biodling som 13-åring. Vid ett tillfälle hittade han ett bisamhälle i en ihålig asp. Trädet sågades ner, och Birger tog sedan en halmkupa och satte över ingångshålet, i vilken bina gick upp i. Framåt sensommaren tog han hem kupan med bin på pakethållaren till sin cykel. Han placerade kupan vid sitt föräldrahem i Sjöbotten nära Forsaryd. Intresset för biodling vaknade tidigt hos Birger och snart hade han sex bisamhällen i halmkuper.

1948, 21 år gammal, blev Birger medlem i den nystartade Fågelforsortens biodlarförening. Hans första uppdrag var, att tillsammans med Yngve Johansson, Trånshult, justera det första årsmötesprotokollet. 1954 blev han medlem i

Högbyortens biodlarförening, efter att Fågelfors biodlarförening lagt ner året innan.

Under 59 år har Birger haft olika förtroendeuppdrag. Åren 1953 till 1976 var Birger, av länsstyrelsen, förordnad Bitillsynsman. Vid årsmötet den 9 januari 1957 fick Birger sina första uppdrag i Högbyortens biodlarförening. Birger valdes då till revisor och till honungsbedömare. De kommande åren fick Birger det ena uppdraget efter det andra. Mellan åren 1965 - 1969 var Birger vice ordförande i föreningen och därefter ordförande mellan 1970 - 72. Sitt längsta och sista styrelseuppdrag var som kassör. Detta uppdrag hade Birger åren 1977 - 2001.

Som om detta skulle vara nog. Mellan åren 1957 och 2006, var Birger ledamot i honungsbedömningskommittén och ledamot i sjukdomskommittén åren 1987 till 2012. Birger har också hunnit med att vara revisor åren 1957 till 1964. Under 12 år var han föreningens ombud till i Kalmar Södra Biodlardistrikt årsmöten.

Birger Gustavssons ovärderliga insatser först för Fågelforsortens biodlarförening

och sedan Högbyortens biodlarförening gjorde, att föreningsstyrelsen i början av 2010 utnämnde Birger till föreningens hedersmedlem. Som bevis fick Birger motta diplom och blommor vid 90-årsjubilet på Aboda Klint den 26 mars 2010.

Den 1 juni 2014, mottog Birger SBR:s hedersutmärkelse ur förbundsordföranden Marita Delverts hand, vid Mat- och Bimarknaden på Staby Gårdshotell, Högby.

Vid föreningens 100-årsjubileum har Birger varit biodlare i 80 år, och han har fortfarande inga planer på att sluta. Som mest har Birger haft 17 bisamhällen, men har numera minskat ned till tre.

Birger deltar fortfarande i föreningens aktiviteter och har många goda råd att ge. Han har med sina stora kunskaper och mångåriga erfarenhet varit till ovärderlig nytta och ett stort föredöme för andra föreningsmedlemmar och biodlare.

VEINE JERNEMALM,
Ordförande, Högbyortens Bf

KRAV-certifierade Buckfastdrottningar



Vi erbjuder KRAV-certifierade Buckfastdrottningar efter testat avelsmaterial. Kika in i vår nya webshop för enkel beställning och för att säkra just dina drottningar.

Scanna QR-koden nedan för att komma direkt till produktsidan eller surfa in på swedishbeecompany.se

Förutom dessa fina drottningar finns här även paketbin att beställa.

Som vårt namn antyder, är bina givetvis från Sverige.



Drottning
SE-EKO-01



Paketbin



Töreboda-kupan
Vår mest sålda bikupa!



Töreboda-kupa EPS
Hög kvalitet och låg vikt.



Redskap och skyddskläder
för alla behov.



Honungshantering.
Slungare, kärl, silar, glas.



**BESTÄLL NYA
KATALOGEN!**



Bivaxkakor.
Cellstorlekar:
4.9, 5.1, 5.3 mm.

BIVAX KÖPES!



Pollenfälla att placera
framför flustret.



Honungspressar och ångvaxmältare
för biodlingar i alla storlekar.

Öppettider: Mån-Fre 09.00-16.00
Lunchstängt: 12.30-13.30
Stängt: 22/5
Stängt från 12.30: 18/6
Stängt: 10/7, 17/7, vecka 30-31, 7/8



**VI BYGGER UT,
SNART 1200 M² BUTIK!**



Allt för biodlaren
Stor som liten



MS Biredskapsfabriken AB

Töreboda

info@biredskapsfabriken.se

Sedan 1941

www.biredskapsfabriken.se

45 bin och en humla i rödlistan

22 april kom den nya rödlistan, den visar vilka arter som är utrotningshotade. Antalet bin och humlor gick ned lite på listan. 1/3-del av alla vildbin är fortfarande hotade. Ser du någon så kontakta SLU via artfakta.se

Rödlistan

Den nationella rödlistan görs vart femte år och är en sammanställning av arters status och trender inom ett lands gränser. Arterna bedöms med hjälp av ett antal kriterier, som omfattar skattningar av populationsstorlek, förekomst, utbredning och populationstrender. Utifrån denna bedömning placeras arterna i olika kategorier. Källa: SLU

8 akut hotade vildbin

Det är åtta **akut hotade** bin i Sverige under 2020, som under 2015.

Kan ha 100-tals bon.
Kartorna visar observationer.
Ett av våra största bin.

Fibblelbi
Dufourea minuta bor i banvallar, backar och fält.

Storkägelbi
Coelioxys conoidea hittar man bara på Öland.

Minskade kraftigt på 90-talet.

Fibblegöcki
Nomada facilis hittas i jordbrukslandskap och grusalvar.

Bakbenen är gulröda.

Fältsandbi
Andrena morawitzi verkar helt beroende av *Salix*-arter.

Stäppbandbi
Halictus leucaheneus bor på torra, blomrika sandmarker.

Gillar blåklacker.

Storblosterbi
Melitta melanura. Har funnits på Gotland. Utdöendeprocess?

Liknar fiblelmurarbiet.

Storbandbi
Halictus quadricinctus. Syntes vid Löderups strandbad i 2016.

Sista tergiten är svart.

Taggblodbi
Sphecodes spinulosus. Vid ålaboderna i Landskrona (-14) och Käseberga (-06).

13 starkt hotade vildbin

Det är tretton **starkt hotade** under 2020, samma som under 2015.

Klocksolbi
Dufourea inermis hämtar bara pollen från blåklacker.

Liknar vitklöversandbi och ärtsandbi.

Vävplingsandbi
Andrena gelgiae är specialiserad på ärtväxter som pollenkälla.

Humlepälsbi
Anthophora plagiata bygger i lera och tegel.

Bakkroppen är roströd.

Slättergöcki
Nomada integra fanns i Småland fram till 1936. Sedan i Skåne.

Besöker bland annat raps.

Rostsmalbi
Lasioglossum xanthopus lever solitär.

Havsmurarbi
Osmia maritima, beståndet uppskattas till ca 100 i 2010.

Silvergöcki
Nomada argentata. Sveriges mest senflygande göcki.

Röd gula fötter.

Ginstsandbi
Andrena similis liknar vävpling-, sand-, ärtsand- och vitklöversandbi.

Gulorange bakfötter.

Reliktmalbi
Lasioglossum quadrinotatum upptäcktes i grustag 2003.

Gillar sand och sol.

Sandgöcki
Nomada baccata är boparasit hos silversandbi.

Dådresandbi
Andrena bluethgeni gillar stäppartad terräng med örter.

Lätt att känna igen.

Stäppsandbi
Andrena chrysopyga älskar öppna sandfält med örterflora.

Franssandbi
Andrena niveata blev sist observerad i Skåne i 2009.

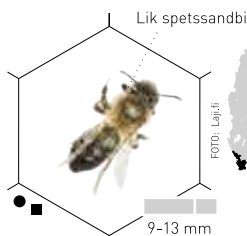
Riskzonen

24 sårbara vildbin och en sårbar humla

■ Helfärgad landskap = iakttagen över tio gånger.

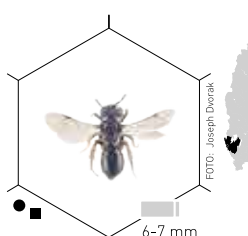
♀ = Hona ♂ = Hane

Här lever bina: ● Jordbruk ■ Urbant ▼ Havsstrand ◆ Skog ▲ Fjäll ○ Våtmark



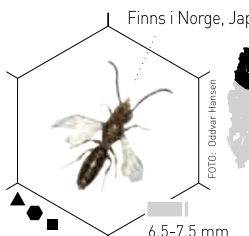
Batavsandbi

Andrena batava tycker om fristående stora sälgar.



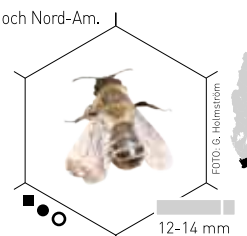
Dvärgsandbi

Andrena nanula bor i vindskyddade solvarma torrbackar.



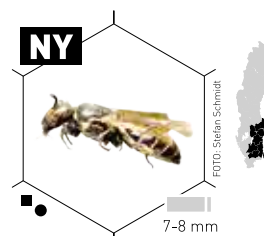
Fjällsmalbi

Lasioglossum boreale är en extrem nordlig art. Upptäcktes i Abisko 1973.



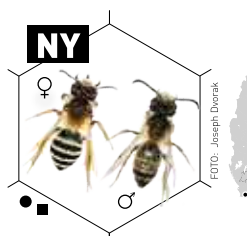
Flodsandbi

Andrena nycthemera kan flyga ut redan andra veckan i mars.



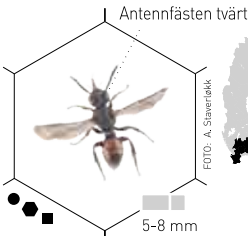
Franscitronbi

Hylaeus difformis gillar gamla trähus med vasstak.



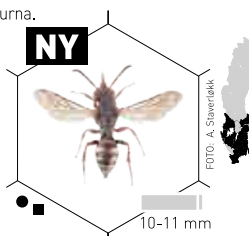
Fruktsandbi

Andrena gravida påträffats i Löderup i Skåne i 2001 och 2015.



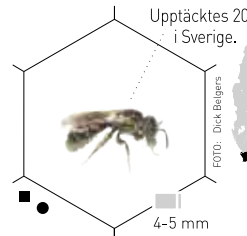
Fröjdgökbi

Nomada obtusifrons är boparasit på fröjdsandbi.



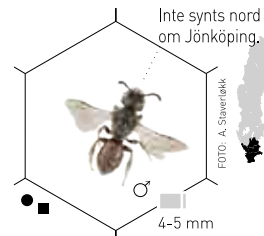
Fältgökbi

Nomada subcornuta är parasit på Sotsandbi och Sandbin.



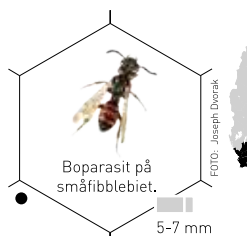
Glansmalbi

Lasioglossum lucidulum finns i Trelleborg.



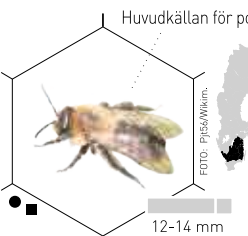
Monkesolbi

Dufourea halictula samlar bara pollen från Blåmunkar.



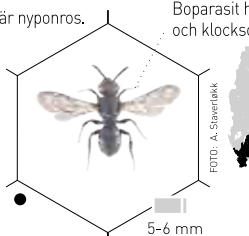
Mörkgökbi

Nomada fuscicornis liknar Ölandsgökbi, men har mörkare ben.



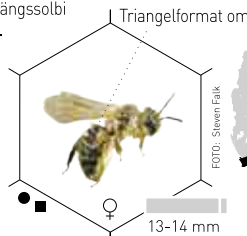
Nyponsandbi

Andrena nitida är ett vackert och karaktäristiskt sandbi.



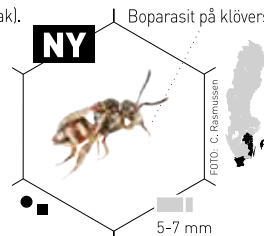
Pärlbi

Blastes truncatus är den enda från sitt släkte i Nordeuropa.



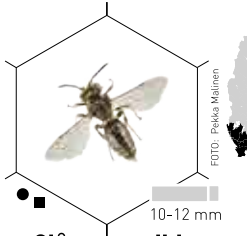
Rapssandbi

Andrena bimaculata är fåtalig och mycket lokal.



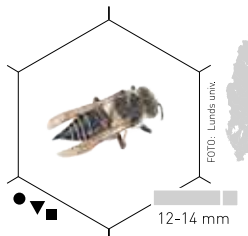
Rödfiltsbi

Epeolus marginatus kan ha röda fält på kroppen och benen.



Slåttersandbi

Andrena humilis gillar rotfibbla och militära



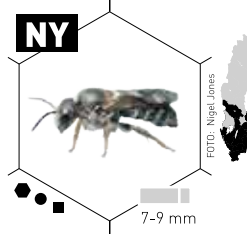
Thomsonkägelbi

Coelioxys obtusispina har bara blivit sedd på Gotland senaste åren.



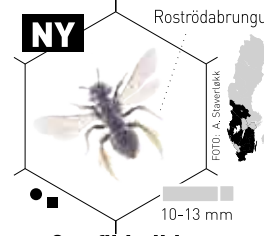
Sotsandbi

Andrena nigrospina återfinns i täkter och militära övningsfält.



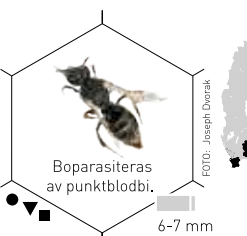
Stampansarbi

Stelis phaeoptera är en av fyra arter pansarbin i Sverige.



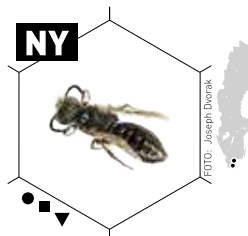
Storfibbelbi

Panurgus banksianus är nyfunnen i Dalarna.



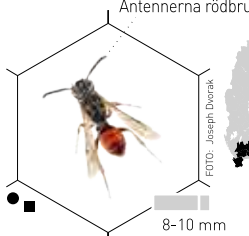
Stäppsmalbi

Lasioglossum brevicorne bor i sand och grustag.



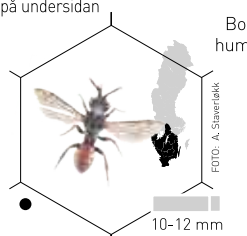
Svartblodbi

Sphecodes niger är en kleptoparasit och samlar inte pollen.



Ölandsgökbi

Nomada similis är boparasit på storfibbelbi. Gillar gula fibblor.



Vädgökbi

Nomada armata har inte påträffats i övriga Norden.

Sandhumla

Bombus veteranus är den endaste humlan på rödlistan. År 2003 såg man den vid Kukkulaforsen.



OBS! Bildkvaliteten på de hotade bin kan vara dårlig.



Stor efterfrågan på våra utbildningar

Tänkte jag skulle berätta lite om hur läget är på utbildningssidan inom Bi odlarna.

Den 7 mars genomfördes en andra webbsänd genomgång av det nya honungsreglementet för utbildnings- och kvalitetsansvariga. Ett utbildningspaket skickades ut till berörda för att sedan föra ut kunskapen till lokalföreningarnas bedömnings-kommittéer.

Vi bestämde att informationen skulle vara genomförd så att det nya reglementet skulle gälla från 1 maj. Som alla känner till drabbades vi av Corona vilket satte käppar i hjulen. Det gjorde det svårt att genomföra fysiska träffar och möten. Av det skälet har vi kommit fram till att både det nya och det gamla reglementet gäller fram till årsskiftet.

Den 15 mars genomfördes den andra webbsända utbildningen "Rationell biodling" Vi annonserade om kursen i Bitidningen och på hemsidan i början på året. Anmälningarna till utbildningen "Rationell biodling" strömmade in i stor mängd, och under sändningen deltog drygt 400 personer. Vi fick även den här gången mycket bra gensvar och respons från deltagarna, och jag vill passa på att ge Bo Malmsten och Leo de Geer en eloge för ett bra genomförande.

Tyvärr kunde några medlemmar inte delta på grund av att de inte uppdaterat sin mailadress i medlemsregistret. Tänk på att göra det inför kommande webbmöten.

Vi har även påbörjat filminspelningar för en kommande utbildnings-film, som kommer att läggas upp på hemsidan. Filmen ska illustrera året i bigården, med de olika moment som görs under respektive årstid. Filmteamet består av Annika Leifsson, Marcus Adolfsson, Tomas Kindell mig själv och Oskar Forsgren från Eight Digital som leder oss i inspelningstekniken.

Jag jobbar även på att ta fram en cirkelledarutbildning eftersom behovet är stort i ett växande förbund. Tanken är att låta Studieförbundet Vuxenskolan ta hand om den pedagogiska/metodiska delen av utbildningen och att vi själva genomför utbildningen av vårt cirkelledarmaterial.

Det är också stor efterfrågan på utbildningen "Godkänd biodlare", vilket gör att vi på sikt genomför utbildningar för detta.

Det stora jobbet med nybörjar-utbildningar genomförs som alltid ute i lokalföreningarna. Nu har Corona epidemin gjort att många föreningar tyvärr tvingats ställa in årets kurser. Det går naturligtvis att tänka i andra banor, vilket flera föreningar har gjort och genomför även teoridelarna utomhus. Rapportera gärna hur ni har gjort, så att vi kan dela med oss kunskapen till övriga lokalföreningar.

LENNART JOHANSSON,
Utbildningsansvarig

» Bra gensvar från deltagarna i kursen

Ny bok om bin och humlesurr

Hunden Newton är på dåligt humör. Det hörs inget humlesurr längre!

Och det är dåliga nyheter.

– Varför är det så? undrar kattkompisen Nisse, som precis dukat fram frukosten.

– För att alla bin och humlor och andra insekter börjar försvinna, svarar Newton.

– Oj då, vad tråkigt för humlorna.

Nu äter vi, säger Nisse och gäspar. Då blir Newton arg. För att få katten att förstå allvaret plockar han bort den goda frukosten.

– Det här, säger han, är det som blir kvar av din fantastiska frukost om alla bin försvinner!

Ingen frukost? Katten Nisse kan inte tänka sig något värre och bestämmer sig för att rädda bina. Och han har en plan som imponerar till och med på Newton.

Rädda bina! sa Nisse till Newton är den andra boken om vännerna Nisse och Newton. På ett roligt och lekfullt sätt förklaras varför vi behöver våra pollinatörer, och vad vi kan göra för att rädda dem.



Knäckte kommunikationskoden för dansande bin

Ett dataexpertteam från Amesto NextBridge har nu lärt algoritmer att läsa binas dans så att vi människor kan förstå var de hittar sin mat och korta deras väg till den.

Projektet vann första priset i SAS Nordic Hackathon 2020.

Det norska teamet från Amesto NextBridge vann framför elva andra bidrag i en tävling om hur dataanalys kan hjälpa till att lösa världens stora hållbarhetsutmaningar. Samtliga tävlanden har arbetat under en månads tid med sina projekt i dataanalysverktyg från SAS Institute.

– Det vinnande bidraget är inte bara extremt viktigt, det är också otroligt innovativt att använda bin som sensorer för att förstå ekosystemet. Medvetenheten om hur viktiga bin är för livsmedelskedjan behöver uppmärksammas mer och jag tror att den här lösningen kommer att fungera som en rejäl inspirationskälla för alla som arbetar med hållbarhetsmålen, säger årets Hackathon-general Peter Lundqvist, SAS Institute.

Bin svarar för pollinering av nära 75 procent av all odlad mat, men deras antal minskar, vilket till stor del sker på grund av en omfattande monokulturdodning. Genom att bättre förstå hur bin kommunicerar med varandra om var deras föda finns kan biodlare placera bikuporna närmare de bästa födokällorna och optimerar därmed binas möjligheter att överleva. Den kunskapen är också värdefull i kampen för att behålla den biologiska mångfalden.

Så här fungerar det vinnande bidraget: När ett arbetsbi funnit ett bra blombestånd med nektar återvänder det till



Fyra glada pristagare från Amesto Nextbridge. Först pris för hur dataanalys kan hjälpa till att lösa världens stora hållbarhetsutmaningar.

kupan och berättar om platsen genom en vaggande dans. Dansen fungerar som en GPS och de andra bina förstår vart de ska flyga. Teamet från Amesto NextBridge har utvecklat ett system som automatiskt upptäcker, avkodar och kartlägger binas dans i realtid, genom att använda dataanalysverktyget SAS® Viya®. Resultatet av analysen kan sedan hjälpa biodlarna att hitta de optimala platserna för bikuporna.



Andraplatsen i tävlingen gick till ännu ett norskt lag från TietoEvery, som med sin lösning siktade på att hjälpa Trondheimsbor att agera i enlighet med FN:s hållbarhets-

mål i sin vardag.

Tredje plats gick till Amesto NextBridges danska team, som utvecklat en metod för att spåra ursprunget till brasilianskt nötkött och därmed hjälpa konsumenterna att välja rätt kött och att undvika att bidra till avskogning.

– Att Amesto NextBridge tar två av tre priser i denna tävling gör oss mycket stolta. Våra dataexperter har utan tvivel visat kunskap och engagemang för att bidra till ökad hållbarhet. När vi startade hacket visste vi ingenting om bin. Det visar att hårt arbete och vetenskaplig erfarenhet i kombination med kreativitet och engagemang kan finna lösningar på globala problem, säger Kjetil Kalager från Amesto NextBridge.

Fakta om tävlingen

Detta är tredje året som Nordic SAS Hackathon genomförs. I år hade tävlingen tolv medverkande team, vilket är flest medverkande team hittills. Tävlingen ska visa hur dataanalys, maskininlärning och AI kan tillämpas på komplexa miljö- och samhällsutmaningar.

– Vårt Nordic Hackathon-initiativ är verkligen mer än en tävling. Det är manifestationen av en förändrad samarbetskultur där verktyg för dataanalys bjuder in flera och bredare målgrupper av deltagare att lösa viktiga utmaningar, säger Einar Halvorsen, Nordic Director of Alliances and Channels, SAS Institute.

Se mer om bidragen här:

<https://www.sas.com/sas/events/20/sas-emea-hackathon-2020/partners-nordic/nextbridge-norway.html>

POLLEN

Pollen, eller frömjöl, som man också säger, är en viktig källa för bisamhället. Det utgör den huvudsakliga näringskällan vid uppfödandet av den nya bigenerationen men också för hela bisamhällets överlevnad.

En viktig beståndsdel i binäringen

Pollenkornen är väl skyddade av en dubbelskiktad vägg; det inre skiktet, intinet, består främst av cellulosa eller pektin och det yttre, exinet, av sporopollenin, ett mycket motståndskraftigt polyterpen i cellväggen som gör att pollen mycket väl kan bevaras länge som fossil.

Pollen innehåller för de för bina nödvändiga proteinerna, aminosyrorna, vitaminerna, fetterna, mineralämnena och de sk. spårämnena.

Pollenet från varje växtart skiljer sig såväl i utseende som i näringsvärde. Särskilt näringsrika är de pollen som finns i krokus, vide, olika fruktsorter, raps och ljung. Däremot är näringsämnena få i pollen från gran, tall, hassel och al. Trots att näringsvärdet hos dessa är lågt samlar bina ändå in det för att försäkra sig om ett stort pollenförråd.

Pollen (lat. fint mjöl, stoft, damm) är den hanliga delen i den sexuella fortplantningen hos fröväxterna,

angiospermerna. Det bildas vid mognandet i blommans ståndarknappar. Med pollinering menas det fysiska överförandet av pollenkornen med hjälp av vind, vatten, insekter, fåglar, däggdjur mm till pistillmärket på en annan blomma av samma art. Efter sättet för pollinering kategoriseras växterna som vind-, vatten- och insekts-pollinerade blommor.

Innan befruktningen sker växer en liten slang från pollenkornet ner från pistillens märke till fruktämnet där äggcellen befruktas. Pollineringen äger rum både då bina söker efter pollen och vid deras nektarbesök. Som tack för blombesöket blir honungsbin alltså belönade både med blommans nektar och pollen.

Det enstaka pollenkornet är mer eller mindre klotformig. Dess utseende bestäms av blommans art och har en storlek mellan 5 och 200 mikrometer. Storleken av pollenet från den övervägande delen av alla växter ligger mellan 20 och 75 mikrometer.

Förutom kornets storlek är dess utseende specifikt för varje växt. Detta kommer till

DE VIKTIGASTE ÄMNENA

och deras koncentrationer hos pollen är huvudsakligen:

- 30 % socker
- 20 % protein
- Mindre än 10 % vatten
- 10 % aminosyror
- 5 % fett
- 6 % ballastämnen

Vidare förekommer i små mängder:

- Enzymer
- Vitaminer
- Mineralämnen och spår-element
- Aromatiska ämnen
- Färgämnen

praktisk användning vid mikroskopisk pollenanalys vid paleontologi, honungsanalys eller vid kriminaltekniska undersökningar.

Exinet har hos många pollenarter på ytan en fettartad substans som kallas pollen kitt. Polleninnehållet och pollen kittet utgör en viktig näringssubstans för bina.

Pollenet i blomman är fritt tillgängligt på ståndarknapparna vid varje insektsbesök. Vid insamlandet fastnar pollenkornen i insekternas hårbeklädnad. Genom rörelser med benen kan bina samla in pollenet från pälsen och forma det till en liten boll som sedan förvaras i en liten ”korg” på biets bakben. Pollenet i en fylld korg väger ca 10 mg och kan innehålla miljarder enstaka pollenkorn. För att kunna samla denna pollenmängd måste biet göra ett stort antal blombesök. Blommorna kommer då i gengäld att bli befruktade av bina. Honungs bina är oftast blomtrogna, dvs de besöker vid sitt nektar- och honungsinsamlade endast samma blomart. Bibröd kallas de ansamlingar av pollen som bina tar hem till kupan på de besökt olika arter och förvaras enzymatiskt konserverat i vaxkakornas celler nära yngelklotet.

Den grupp bin som är avdelade att sköta om och föda upp ynglen kallas ambin. Dessa hämtar det insamlade pollenet ur pollenramen. Det behandlas sedan med det sk matsmältningsenzymet. Näringsämnenas ”kemiska byggstenar” förs med hjälp av hämolymfan (biets blod) ut för uppbyggnad av de olika organen, bildning av sekret, reservmagasinering etc.

I fodersaftkörtlarna produceras den högvärdiga fodersaften som ambina utfodrar larverna med men främst tillgodoser samhällets drottning. Drottning larverna ägnas speciell uppmärksamhet och matas med högvärdig kost. De erhåller fodersaft med en hög andel mandibelkörtelsekret, kallat Gelée royale. Äldre arbetarlarver får som näring en blandning av fodersaft, pollen och honung.

Larverna livnär sig på fodersaften, pollen och en honungsandel. En



nyligen kläckt larv ökar på 6 dygn sin kroppsvikt mer än 500 gånger. Också larverna magasineras näringsämnen i sina fettkroppar. Andelen av fett i reserverna hos de yngre bina beror på förekomsten av fodersaft i biets larvstadium och den aktuella pollenkonsumtionen.

Drottningen blir matad uteslutande med fodersaft. Hon tillgodogör sig fodersaften och magasineras näringsämnen i sin fettkropp. Uppkommer brist på fodersaft eller pollen i bisamhället kan drottningen börja äta av sina egna förråd. En sådan drottning försvagas emellertid och kommer inte mer att kunna lägga ägg. Pollentillgången i ett bisamhälle är alltså en avgörande faktor för en drottningens äggläggningsförmåga.

Om ett vinterbi föds och utvecklas beror detta av flera faktorer och bestäms inte enbart av kalenderdag och månad. En förändring av väderleken, speciellt

kall luft kombinerat med minskande dragförhållande, leder till mindre äggläggning hos drottningen. Då yngelnästet med årstiden blir mindre behöver inte alla arbetsbin vara fullt aktiva med att amma ynglen. Allt fler bin koncentrerar sig i stället på ”att göra ingenting” utan fördriver sin tid med att äta av de egna förråden. Dessa bin är huvudsakligen vinterbin. I juli månad har det bara hunnit födas ett mindre antal vinterbin i bisamhället som då lever tillsammans med många sommarbin. Under sommarhalvåret förändras emellertid förhållandet som då blir det omvända: fler vinterbin föds i förhållande till kvarvarande sommarbin.

Vinterbina och sommarbina skiljer sig inte enbart i antal utan även i kroppsfunktion. Detta visar sig i jämförelse med de olika organen hos det enskilda biet som exempelvis utvecklingen av såväl fodersaftkörteln och fettkropparna som sammansättningen av hämolymfen

(binas blod). Svärmbina, som för en tid inte har några yngel att ta hand om, liknar mer vinterbina och lever också något längre än de "normala" sommarbina. Vinterbina, som under höstens drag av exempelvis åkersenap, åter måste arbeta med amnings- och skötselarbete, ställer kroppsligt om sig till arbetande sommarbin. Denna förändring i kroppen styrs genom ett hormon. Sommar- och vinterbin kan till följd av sin skilda fysiologi därför anses vara två skilda bin.

Vad gäller pollenförsörjningen är det anmärkningsvärt att vinterbina inte arbetar med yngeluppfoödandet. De sysselsätter sig med att genom en intensiv pollenkonsumtion förse sig själva med en mäktigt fett-äggvite-bank. De, som under nästkommande vår har som uppgift att försörja nya uppsättningar yngel, mobiliserar näringsämnen ur fettförrådet och blir goda ambin. För att inför kommande säsong få ett starkt samhälle är det därför av fundamental betydelse att samhället är rikligt försörjt med ett stort pollenförråd.

Pollenförsörjningen har inte

enbart betydelse för amningen av ynglen. Det har påvisats att bl. a. binas immunsystem påverkas av pollenförsörjningen. Så är de bin som har dålig pollenförsörjning mindre motståndskraftiga mot exempelvis växtskyddsmedel än de bisamhällen som har stort pollenförråd. Det finns idag inga fullvärdiga komplement för pollen som kan ersätta de brister eller förluster som ett bisamhälle råkat ut för under en svag växtsäsong. Det är därför viktigt att det i bigårdens omgivning finns tillräckligt med växter som under en hel växtsäsong kan förse samhällena med tillräckligt med pollen för samhällenas styrka och överlevnad. Ett kontinuerligt pollenintag är därför av stor betydelse för ett bisamhälles fortsatta överlevnad.

Meddelande från Niedersächsischen
Institut für Bienenforschung, Celle,
Tyskland.
DR. WERNER VON DER OHE

Översättning och bearbetning
LARS-MARTIN LILJENVALL
Saltsjö-Boo i februari 2020

Hur tänker Biodlarna kring pollinering och vilda bin

De vilda binas existens är i fokus. Som biodlare har vi inte bara ett ansvar för våra tambin.

Vi kan lugnt konstatera att det ansvaret idag innebär ett gemensamt ansvar för vår plats på jorden, vår miljö och hela vårt livsrum. Vår klåfingrighet på miljön handlar om att i så stor utsträckning som möjligt återställa naturen till det den en gång varit. Ett livsrum för alla insekter. Pollinering är idag ett trendigt begrepp och biväxter och insektsbostäder, läs bihotell, marknadsförs i alla möjliga sammanhang. I den bästa av världar innebär det att genom att påtala betydelsen av pollineringen vinner vi gehör för våra argument om binas betydelse. I vårt förbund är uppdraget att framhålla honungsbinas betydelse men vi har också tydligt pekat på de vilda pollinatörernas betydelse. Den biologiska mångfalden som begrepp, där tambin och andra insekter sätts in i ett mycket större sammanhang är centralt för Biodlarna. Det säger sig själv att en värld av enbart honungsbin inte skulle fungera för vår matförsörjning, för människans del det yttersta målet med pollineringen.

Tambina lever i stora samhällen, väl omhändertagna av sina biodlare. Från tid till annan kan de utgöra ett konkurrerande hot mot de vilda bina, så även humlor som också är bin. Vi jämför oss gärna med andra länder exempelvis grannlandet Danmark som har väldigt annorlunda förutsättningar än oss. Miljörörelsen, som långt ifrån

består av biodlare, har hakat på de frågeställningar som dykt upp vad gäller den kraftiga nedgången av vilda insekter i världen. Framförallt beroende av brist på föda i form av nektargivande växter över hela säsongen. Det moderna jordbruket har ersatt det tidigare mer omväxlande jordbrukslandskapet där blommande växter avlöser varandra i blomning.

Från Biodlarnas sida har vi upprepade gånger påtalat för våra medlemmar att visa hänsyn och försiktighet vid utsättandet av bikupor i anslutning till blommande fält. Vi tror att så också sker. Det gäller ju framförallt i de stora odlingslandskapen.



Vi ser med glädje på de av våra föreningar som bedriver ett lobbyarbete gentemot kommuner, statliga verk och andra institutioner och näringar som kan bidra med bättre förutsättningar för pollinerande insekter. Bejaka olika samsamarbetsinitiativ som gynnar alla pollinerande insekter. Dela gärna med er av dessa till Bitidningen!

MONICA SELLING
Förbundsordförande Biodlarna



Monica Larsson
professionell drottningodlare

Vi säljer **Buckfast drottningar** odlade efter testat avelsmaterial som medför snabb vårutveckling, är fromma, svärmtroga, har bra rensnings förmåga och är mycket högavkastande. Vill du veta mer, beställa eller begära offert? Besök gärna oss på hemsidan:

www.honungsgarden.com

ring 0702061994 eller mejla på monica@honungsgarden.com

Fraktfritt på beställningar före 1 maj 2020

SLOGAN

Vivianne vann slogantävlingen

I konkurrens med ett femtiotal andra slogans vann Vivianne Johansson vår tävling med sin slogan.



**"BIN ÄR LIVET - TA KLIVET -
BLI BIODLARE !**

Som pris skickar vi en T-shirt till Vivianne med hennes slogan. Grattis Vivianne!

FOTOTÄVLING

Fototävling i sommar



Passa på att ta många bilder kring din bigård i sommar och delta i Bitidningens fototävling.

Temat är: **"Bisommar"**

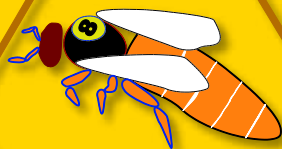
Skicka din bästa sommarbild till
mia.karlsvard@biidlarna.se

Skicka in din bild senast den: 20 juli 2020.

Regler:

1. Du ska själv ha tagit bilden (namn och kontaktuppgifter).
2. Bildstorlek: Minst 1 MB och max 7 MB.
4. Bilder i fototävlingarna ska vara av typen JPG eller PNG.
5. Biodlarna har rätt att använda de inskickade bilderna mot att ange fotografens namn intill bilden. Förstapriset är ett presentkort på 1000 kronor i Bibutiken. Andrapriset presentkort på 500 kronor och tredjepriset 250 kronor, också dessa som presentkort i Bibutiken. Vinnaren utses av redaktören för Bitidningen, Mia Karlsvärd. Lycka till!

Elitdrottningar & Bruksdrottningar



Österlenhonung
Buckfast -H.A.L
www.osterlenhonung.se

av Buckfast

Beställ på hemsidan
osterlenhonung.se

Håkan Albrektsson



Orrhaga Biredskap AB

Havravik, Eksjö



**Samtliga bimaterial till försäljning.
Modernt, fullt utrustat, vaxrenseri.**

Öppet 1/4 - 1/10
Fredagar 13-17 Lördagar 9-13
övrig tid enl överenskommelse
Kontakt: Göran 070-601 46 41



Effektiva åtgärder mot varroa

För att hålla bisamhällena friska och för att ha låga vinterförluster är det viktigt att vidta effektiva åtgärder mot varroa, eftersom angrepp av detta kvalster är den enskilt största riskfaktorn för att bisamhällen dör under vinterhalvåret. Under årens lopp har många olika medel och metoder för bekämpning av kvalstren tagits fram. En del av dem är väl beprövade och kan ge bra behandlingseffekt, andra (tyvärr de flesta) har låg eller ingen dokumenterat effekt. Det finns många olika åsikter om hur varroa ska bekämpas, och för många biodlare känns det nog som något av en djungel att hitta fram i alla råd som ges. Ett önskemål som många gett uttryck för är de önskar ett bra, enkelt och effektivt koncept.

Det grundkoncept som ingått i de rekommendationer jag har gett avseende bekämpning av varroa, och som jag vet

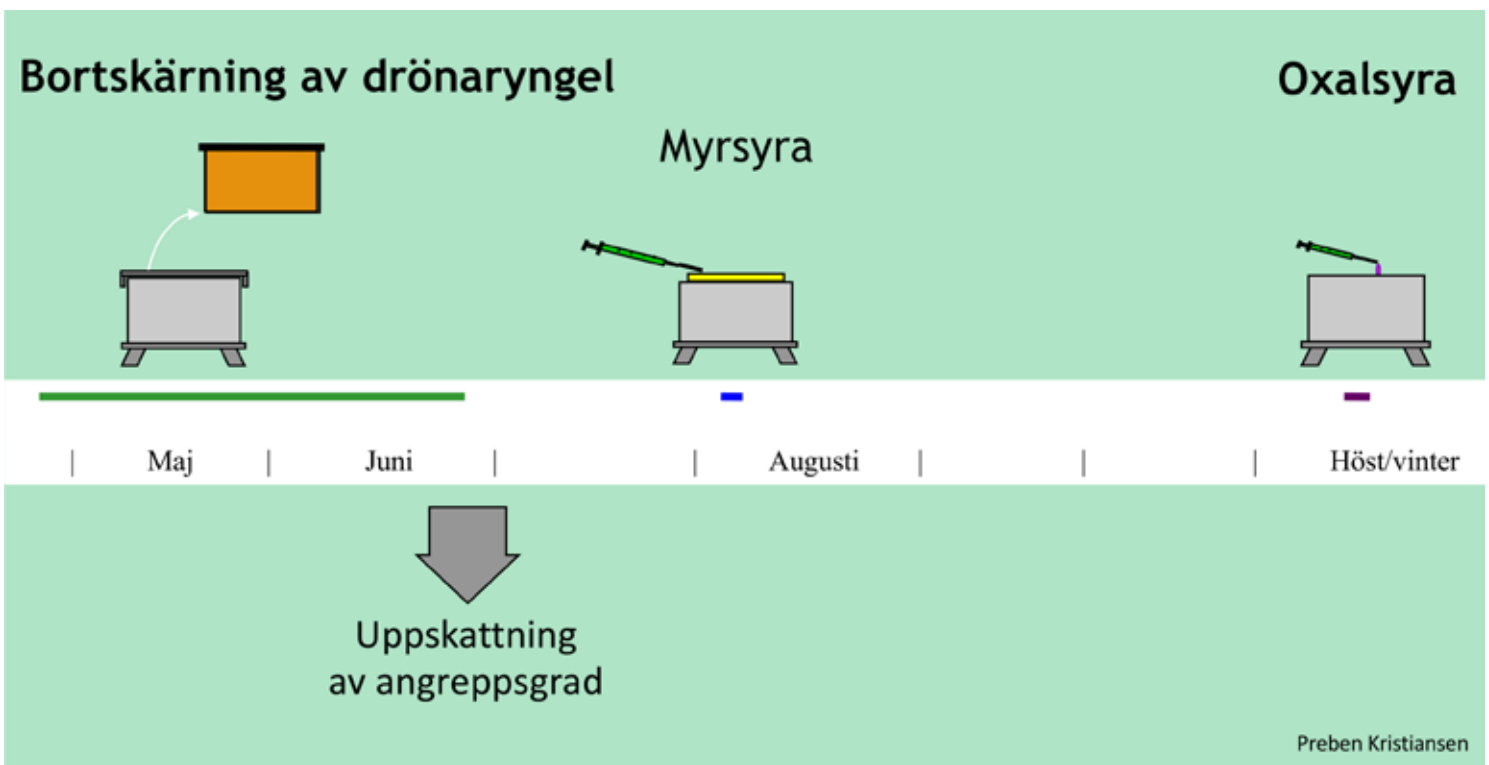
många biodlare har använt/använder med bra resultat är följande (se även figur 1): Bortskärning av täckt drönaryngel på våren/försommaren, uppskattning av angreppsgraden i slutet av juni/början av juli, behandling med myrsyra under första halvan av augusti om angreppsgraden är så hög att behandling behövs, och behandling med oxalsyra någon gång under perioden oktober - december, när bisamhällena är yngelfria (vilket bland annat beror på var i landet bigården befinner sig).

Bortskärning av täckt drönaryngel, som är det ena benet i konceptet, tillämpas under våren/försommaren, som är den period av året som bisamhällena är mest benägna att producera drönaryngel. Täckt drönaryngel skärs ur ramen som satts i bisamhället för det ändamålet, och syftet med åtgärden är att minska uppförökningen av kvalster under den perio-

den bisamhällena ökar i storlek.

Behandling med oxalsyra på hösten/vintern (när bisamhällena är yngelfria) är det andra benet i konceptet, och syftet med den behandlingen är att få en låg mängd kvalster i samhällena inför kommande säsong. Att det är droppmetoden, som jag anger i det rekommenderade konceptet, beror på att det är en enkel, billig och effektiv metod om den används enligt anvisningarna.

Ifall angreppsgraden är hög under den tiden vinterbina bildas rekommenderar jag en behandling med myrsyra inte senare än i första halvan av augusti. Den behandlingen är ett stödben i konceptet, och syftet med den är att få tillräckligt många friska vinterbin så att bisamhällena kan överleva vintern. En fördel med myrsyra är att myrsyraångarna dödar kvalster även i de täckta yngelcellerna.



Figur 1: En schematisk översikt över det grundkoncept avseende varroabekämpning som ingår i de rekommendationer jag har ger avseende bishälsa. I nästa nummer av Bitidningen kommer jag skriva om tillvägagångssätt för uppskattning av angreppsgrad och om när det kan behövas behandling under juli/augusti.

Innan behandling görs ska sommarhönningen ha sluskskattats. Om bisamhällena senare ska användas för ett ljunghdrag går det att behandla med myrsyra innan skattlådorna för detta sätts på kuporna.

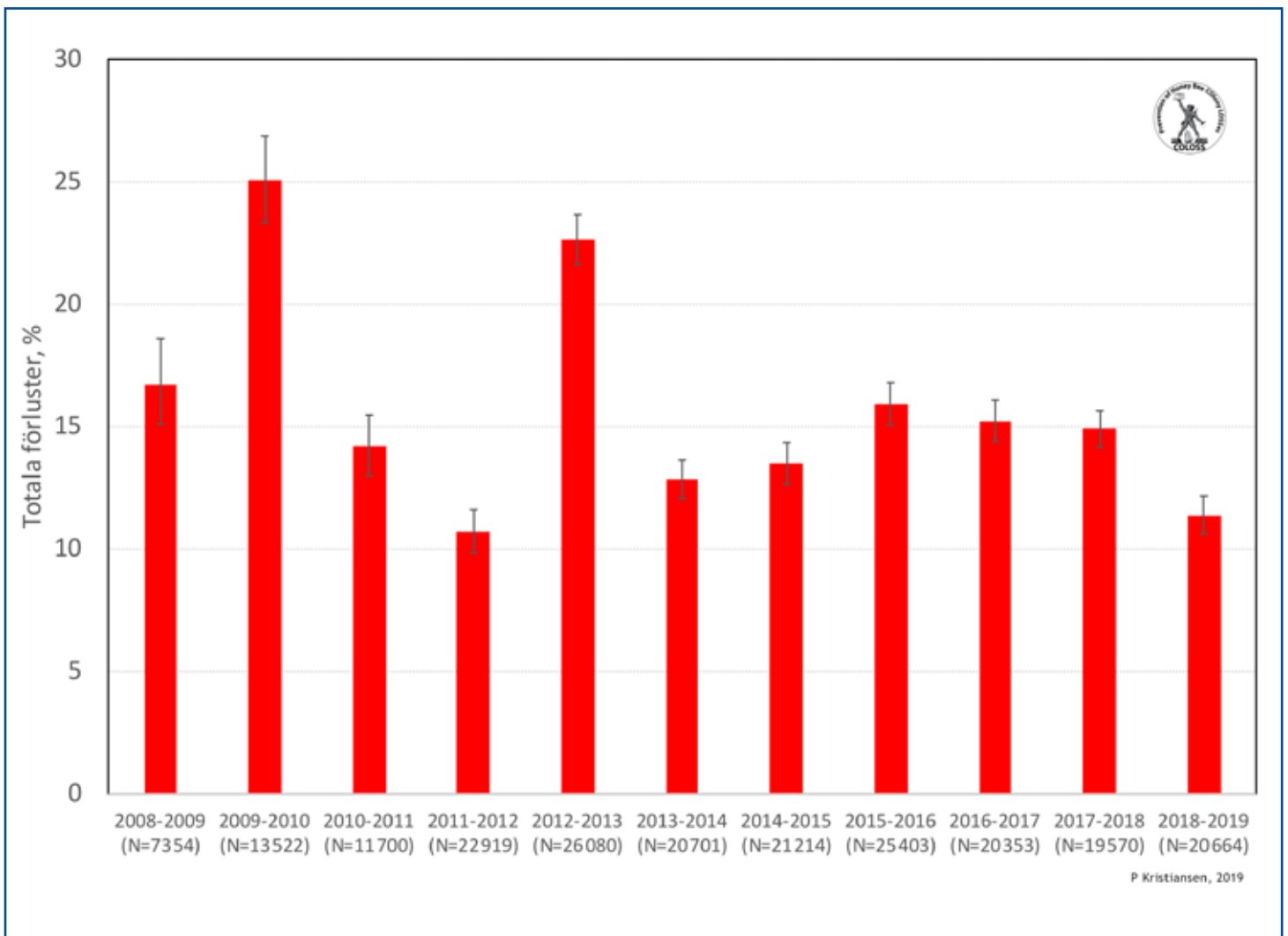
Ett viktigt moment i bekämpningskonceptet är uppskattning av angreppsgraden, och många har frågat varför jag rekommenderar att genomföra den åtgärden kring månadsskiftet juni/juli i stället för att vänta tills augusti strax innan en eventuell behandling. Anledningen är följande: angreppsgraden kan redan i juli vara så hög att bisamhällena skadas så allvarligt att behandling i augusti inte kommer kunna rädda dem. Genom att kolla angreppsgraden i god tid innan vinterbina börjar bildas kan du vidta åtgärder som förhindrar att bisamhällena redan under sensommaren bryter samman.

Behöver alla åtgärderna vidtas varje år. Det beror på var du har dina bisamhällen. Befinner de sig i ett område där det är glest mellan bigårdarna eller där alla biodlare i området vidtar adekvata åtgärder mot kvalstren, så kan du säkert nöja dig med färre åtgärder. Befinner sig dina bisamhällen däremot i områden med många bigårdar eller där det finns biodlare som inte behandlar mot varroa, så behöver du sannolikt vidta alla åtgärderna i konceptet. Detta beror på att dina bisamhällen i sådana områden kommer utsättas för ett högt invasionstryck, dvs. kvalster som tar sig in i dina bisamhällen från bisamhällen i andra biodlares bigårdar.

Visst kan alla tre bekämpningsåtgärder vidtas varje år i alla dina samhällen. Att jag generellt inte rekommenderar den strategin beror på att det inte bör göras fler behandlingar nödvändigt. All

form för behandling med ett medel som tillförs ett bisamhälle innebär nämligen också en påverkan på bina som kan vara negativ (det som i bipacksedeln till ett läkemedel kallas ”biverkningar”) och om inte en behandling behövs, är det onödigt att utsätta bina för den stressen.

Behandling med tymol, ”Varför har du aldrig skrivit något om det?” är det många som frågat mig under årens lopp. Mitt svar på den frågan är att jag har skrivit om det, första gången var i Bitidningen nr 11 1997. Och när preparatet Apiguard (vars aktiva substans är tymol) hade godkänts i Sverige skrev jag om det i Bitidningen nr 9 2011. I det jag skrivit och sagt om Apiguard har jag angett att preparatet ska användas enligt tillverkarens anvisningar. Det samma har jag även gjort beträffande de övriga preparat som är godkända och registrerade för bekämpning av varroa i Sverige.



Figur 2: De totala förlusterna varje vinter från och med vintern 2008/09 till och med vintern 2018/19. N anger antal bisamhällen, och de vertikala svarta linjerna anger 95 % konfidensintervall. Data från enkätundersökningen gjort med frågeformulär som framtagits av en arbetsgrupp inom COLOSS.

Länk till enkätundersökningen om övervintringen denna vinter är <https://www.bee-survey.com/917864?lang=sv>.

Förångning med oxalsyra, ”Varför rekommenderar du inte det eftersom det är mycket bättre än droppmetoden?” är också en fråga jag fått många gånger. Mitt omedelbara svar på frågan är en motfråga ”Vilken förångningsmetod syftar du på?”. Det finns nämligen många olika metoder för förångning (sublimering) av oxalsyra, och effektiviteten av de olika metoderna varierar. De bästa ger en effektivitet ungefär som droppmetoden, andra ger en väsentlig lägre effektivitet. Så ifall du hellre vill behandla genom att förånga oxalsyra istället för att använda droppmetoden, rekommenderar jag att göra det med en apparat som är väl beprövad (det ska finnas dokumentation för dess effektivitet) och som säljs med en bra manual.

Men hur med bina? Naturligtvis är det viktigt att välja bin med bra egenskaper, som bland annat omfattar bin som är anpassade till miljön och klimatet där du har din biodling och bin med så bra motståndskraft mot varroa som möjligt. På många håll pågår det arbete med att avla fram bin som är varroatoleranta/varroaresistanta, men viktigt att ta fasta på är att det ännu så länge inte går att hålla kvalstren stängna enbart genom val av bin. Olika andra åtgärder måste också vidtas och i de flesta fall handlar det fortfarande om olika bekämpningsåtgärder.

Enkäten om övervintringen pågår ytterligare en vecka eller två, när detta läsas så det är inte för sent att gå in på denna länk: <https://www.bee-survey.com/917864?lang=sv> och svara på frå-

gorna. Som jag nämnde i förra numret av Bitidningen, är det viktigt att få in svar från ett stort antal biodlare, för att få så bra data som möjligt angående de faktorer som har betydelse för övervintringen. Jag hoppas därför att du vill bidra med dina svar oavsett om du har haft låga eller höga förluster eller inga förluster alls. Ju fler svar som kommer in desto bättre blir vår samlade kunskap om hur vinterförlusterna kan minskas.

PREBEN KRISTIANSEN
Bihälsokonsulent

Nu är svärmtelefonen uppkopplad

Våren är här och det surrar för fullt i bikuporna. Nu börjar också telefonen ringa hos Biodlarna med frågor om bin och snart också tips om svärmar.

–Då är det bra att vi nu kan presentera vår svärmtelefon. En helt ny telefontjänst dit man kan ringa om man ser en bisvärm säger Monica Selling, ordförande för Biodlarna.

Idén till den smarta tjänsten - svärmtelefonen är Ann-Sofie Alfsdotter, som jobbar som administratör på kansliet i Skänninge. Hon såg ett behov utifrån de telefonsamtal hon fått från privatpersoner och medlemmar.

–Fördelen med Biodlarna som förbund är att vi finns i hela Sverige, med många lokala föreningar. Jag såg då en möjlighet att förenkla, att även utanför kansliets öppettider kunna ge service till allmänheten när bina svärmar, säger Ann-Sofie Alfsdotter.

Redan idag finns information på biodlarna.se med kontaktinformation till den förening som kan hjälpa till med en svärm.

Numret till
svärmtelefonen:

0766-86 07 01

När du ringer till svärmtelefonens huvudnummer möts du av Ann-Sofies röst som säger: "Hej och välkommen till Biodlarnas svärmtelefon. Den här

tjänsten kopplar dig automatiskt till en svärmfångare i närheten av dig. Knappa in det postnummer svärmen befinner sig i."

Du trycker sedan in postnumret där bisvärmen finns och sedan kopplas du vidare till den i föreningen som är svärmsansvarig i närheten. I det område där ingen förening än så länge anmält sig hänvisas du till hemsidan för mer information.

–Svärmtelefonen gör det enklare, både för oss biodlare och för allmänheten. Nästa år hoppas vi att ännu fler föreningar nappat på detta, säger Monica Selling.

Ni som ännu ej anmält en svärmfångare i er förening. Kontakta gärna Maj-Britt Järnvall, förbundsadministratör för Biodlarna, så hjälper hon er med detta. maj-britt.jarnvall@biodlarna.se
0142 - 48 20 02

MIA KARLSVÄRD



Hej! Är du ny biodlare?

Vi vill gärna köpa din honung.

Vi utökar vår satsning på svensk honung och söker efter nya leverantörer. Om du är ny biodlare eller vill utöka din befintliga biodling kan du få stöd och utvecklingshjälp av oss.

Här är några av de saker vi erbjuder när du säljer din honung:

- Säker betalning inom 30 dagar
- Rådgivning och utbildning till dig som vill utöka din biodling
- Möjlighet till förskott för företag som nyinvesterar i sin verksamhet
- Fler fördelar hittar du på vår hemsida: <http://svenskabiprodukter.se/leverantor>



Richard Johansson
Verksamhetsansvarig
Svenska Biprodukter

Vi vill värna om den svenska honungsproduktionen och söker fler samarbetspartners bland företag och biodlarföreningar.

Är vårt erbjudande intressant? Kontakta oss för ett samtal om hur vi kan arbeta tillsammans.



0705-41 03 22, richard.johansson@svenskabiprodukter.se

Jorden är lika makalöst vacker som alltid

Kan det kännas sannare än just idag. Orden är astronauten Jessica Meirs när hon i fritt fall, nåja med fallskärm, susar ner mot stäppen i Kazakstan. De återvände till fint väder med blå himmel och 16 grader varmt. Jag blir så berörd av dessa ord. I tider av massivt pandemi-lände fortgår livet. Havet blänker, körsbärsträden blommar, syrenerna knoppas, bina flyger och livet är helt underbart, coronavirus till trots! Jag tror att det är nyttigt med Meirs syn på planeten från ovan. Vi människor mår inte väl av att leva i pandemins skugga, i mer eller mindre ofrivillig isolering med ett ständigt flöde av ledsam information.



MONICA SELLING
ordförande Biodlarna
monica.selling@biodlarna.se

I september lämnade Meirs och hennes medresenärer planeten Jorden för att bli besättningsmedlemmar på Internationella rymdstationen (ISS). Avfärden skedde från kosmodromen Bajkonur i Kazakstan. Visst ger det perspektiv. Vem skulle inte vilja göra en semesterresa upp i det blå, till en annan planet helt fri från coronavirus och låta det som nu sker vara en fantasi, en nattlig mardröm? Kanske kan det bli möjligt i en annan tid? Till dess härdar vi ut och njuter av livet som obekymrat fortgår, människornas vånda till trots. Det har sagts många gånger men tål upprepas, vi svenskar är lyckligt lottade som inte behöver vara inlåsta inomhus.

Förbundets arbete fortgår om än med en lite annorlunda organisation. Om möjligt endast en person på kontoret i Skänninge, övriga jobbar hemifrån. Alla nås via ordinarie telefonnummer och alla arbetar sin fulla arbetstid. Alla träffas via webbplatsen Teams och lär sig umgås och agera i ett nytt forum. Hemarbete har onekligen sina sidor. Det vittnar många om idag. Det kräver disciplin och fasta rutiner. Att man förvandlar hemmet till sin arbetsplats utan det driv och den kraft och inspiration som finns när man är flera som arbetar tillsammans.

I Nationella programmet för biodling (NPB) finns några EU miljoner att söka för oss biodlare. Det har förbundet gjort, även i år. VSH projektet går mot sitt sista år, som projekt och ska sedan permanentas. Avelsarbetet fortgår och vi ser ett stort intresse hos många biodlare att lära sig hantverket. Vi är numera Sverigerepresentanter och sakkunniga i det internationella standardiseringsarbetet rörande honung, pollen, vax mm och vi har skärpt det internationella arbetet med ökad insyn och deltar, som styrelsemedlem i BeeLifes arbete i Bryssel. Fler biodlingskonferenser ute i distrikten och fortsatta utbildningsinsatser i småskalig näringsbiodling är också på gång.

Bitidningen är central så även hemsidan i förbundets nyhetsflöde. Vi gör så gott vi kan men i tider som dessa är det aldrig tillräckligt! Vi vill ge er kraft och lite perspektiv på denna märkliga biodlingssäsong. Biodlare är naturmänniskor så umgänget med naturen och bina är i sig så positivt men vi behöver ju också varandra och till stor del handlar det ju om att få umgås med andra biodlare. Så tag hand om varandra men med distans!

FÖRENINGAR

Grannföreningar är välkomna

Finspångsortens Bf. Sommarmöte lördagen den 13 juni kl. 13.00 hos Anna-Britta och Benny Lodmyr, Torstorp Marieberg 10. Sedvanlig utlottning av en bidrottning och andra vinster. Anmälan per mail eller sms senast 10 juni.

Finspångsortens Bf. Bigårdsträff den 24 juni hos Greta Blomgren, Läktvägen 4, Falla. Samåkning från Lidls parkering kl. 17.30. Meddela Greta på tel. att ni kommer.

Högbyortens Bf kommer att ha en utställning på biblioteket i Högsby tiden 12 juni – 28 augusti 2020. Här kan ni lära om biodlingens historia, olika kupor och honungssorter. Ni får även se vad man kan göra med vaxet ex. salva, tvål, vaxduk m.m. Välkommen till vår utställning.

Lunds Bf. Grillkväll på JönstorpTid: 18,00 – 20,00Föreningen bjuder på korv och bröd med dricka. Specialkost tar man själv med om det behövs. Ta gärna med något att sitta på. Kontakta Lunds biodlare för adress, lundsbi odlare@gmail.com

Södra Inlands Bf. Måndag 1 juni kl 18 sommarmöte vid Kringledammen. Föredragshållare är Lars Forsberg från Ligusticagruppen som talar om biavel. Fika till självkostnadspris och lotteri. Medarr: SV. Södra Vätterbygdens bf Brunstorpsträffar maj - augusti Föreningsbigården hålls öppen varje onsdag under tiden 6/5 – 12/8 kl. 17.00 - 19.00. Träffa den bigårdsansvarige och någon från styrelsen Vi inbjuder alla medlemmar att hjälpa till med skötseln av kuporna i föreningsbigården. Olika teman – se program på vår hemsida www.svbi odlare.se. Skyddsutrustning, slöja och handskar finns att låna. Ta inte med någon egen utrustning! Det finns också möjlighet att ta larver från föreningens samhällen. Vid träffarna finns fika till självkostnadspris. Ett bra tillfälle för dig som är "nybörjare" att träffa erfarna biodlare!

Örebro Bf- Föreningsbigården. Välkomna till Örebro biodlarförenings bigård vid Rävängen, Karlslund. Möten under säsongen maj-september onsdagar kl. 17-19. För information kontakta Hans-Olov Andersson, tfn 019-25 21 08, eller Börje Gustafsson, mobilnr 070-984 39 55.

Angående Coronaviruset Covid-19

Tag kontakt med respektive förening.

När underlaget för dessa möten kom redaktören för Bitidningen tillhanda hade inte Folkhälsomyndighetens rekommendationer trätt i kraft.

Därför ber vi dig som medlem att ta kontakt med respektive förening huruvida mötet som här intill annonseras kommer genomföras eller ej.

Läs också råd och tips från andra föreningar på sidorna 4-6.

MIA KARLSVÄRD,
redaktör Bitidningen

VI MINNS

Josif Bagiu
Hisingens Bf

Johannes Stahl
Hisingens Bf

Kjell Jansson
Uddevallanejdens Bf

Arne Johansson
Ljungby Bf

Ivar Enquist
Kalmarbygdens Bf

Rolf Vånsjö
Mjölby Mantorp Bf

Ingrid Svalander
Ligusticagruppen
Södra Vätterbygdens Bf



Lustgårdens biodling
tel 0708-17 55 90
www.lustgarden.biz

InvertBee flytande foder

Hösta direktverkningsgrad

Smidigaste infodringen

med påse, snabbt enkelt och kladdfritt



SEMESTERSTÄNGT

på

Biodlarnas kansli

I år har vi stängt expeditionen
veckorna 28-31



Buckfastdrottningar efter
stambokförda mödrar.

Oparade, friparade och stationsparade drottningar säljes från det bästa materialet ur Lunds biavelsklubbs välrenommerade verksamhet. Samtliga drottningmödrar har högsta värden på alla bedömningskriterier. Vi har 10 års erfarenhet inom biavel.

Hemsida: www.honungsgarden.se

Telefon: 0768 630521

SÄLJES

www.alltombiodling.se

böcker, filmer, nyheter, reportage om bin och biodling.

BI & BIODLINGSTILLBEHÖR

Smedgatan.1 Svedala
Öppet alla dagar i veckan
Ring oss mellan kl. 8.00-10.00 samma dag ni tänker komma så att vi kan bestämma en tid som passar oss alla.
Se även vår hemsida för rabatter m.m.
www.bisvedala.se
0708-95 50 30 0708- 95 50 25

Locksigill. Flera sorter, enkelt att beställa, snabb leverans.
www.honungssigillet.se

Biredskap Freddy Duwe. Vårsta
Malmtorpsv. 19, 14771 Grödinge
070-5107054, info@freddyduwe.com
Öppettider se
www.freddyduwe.com

Honungssigillet
Säker och stilfull märkning av honung, åtta sorter.
www.honungssigillet.se

Sverigesigillet
Sigill till alla dina produkter, två sorter.
www.sverigesigillet.se

Information blogg, bild, film
<https://www.eyvindjohansson.se>

RAMLIST

LN, Norsk, o Svea OB 4:00, Borrad 4:50. Hoffman, LN 5:00, Langstroth 5:25.

Tillverkning av alla förekommande biramar. Langstrothmaterial.
Frakt tillkommer. Tel 0223/13180

Langstroth 3/4 begagnade (inkl 3 skattlådor, tak, botten, band) 1500:-/kupa. 0702230239

Bipaviljong säljes för dödsbos räkning. Finns i Fjugesta.
Upplysningar 070/2809300 Henric Fimmerstad

Nybyggda bikupor i trä. Paket 1500kr. (Två iso. lådor, tak, vent. botten, Pall & 20 rammar.)
Säljer även lösa lådor. Tfn 0705419310 Christer

www.argsommettbi.se
Vaxsmältare med ångaggregat 3200:-
Dubbelt så stor 5339:-
Valsar för att prägla vax 10545:-
Trådhelp 1500:-
färdiga rammar LN, LS och HLS
Ramlister LN
- finns i Asarum
Björn 070 3293262

Uppvidinge Biredskap, din lokala Biredskap
www.Uppvidinge-Biredskap.se
Tfn 072 532 89 87

Biredskap, Järbo Biodlarservice.
Besök vår webbshop eller vår butik och se vad vi har att erbjuda. Tel.0290 70277
www.jarbobiodlarservice.se
info@jarbobiodlarservice.se

BISAMHÄLLEN

Övervintrade Buckfastbin LN
Med eller utan kupa. Finns med både 1 och 2 yngelrum.
Priser 2000-3600 st kr inkl moms beroende på material, drottning, bistryrka. Bina finns på Kullens Bigård, Grums Värmland
070-381 36 94, ewa.cenny@gmail.com

Bidrott. Ligustica. Parade på Visingsö
parningsstation 070-3220695
bengt.wagnstrom@telia.com

KULLABI Buckfastdrottningar
Nosemafria, kalkfria, 100 utrensning.
Raspar0706-693555, WWW.kullabi.se

Buckfastdrottningar friparade 500 kr
I Widén 044 311388, 0709-275171

Avläggare Buckfast på 6 rammar LN, årets drottning. Lev. i juni / juli. 1250:-
Småland 0723-131087

Bidrott. Ligustica. Parade på Visingsö
parningsstation 070-3220695
bengt.wagnstrom@telia.com

Friparade Buckfastdrottningar. Tore Forsman, 044-81807,

Bidrott. Ligustica. Parade på Visingsö
parningsstation 070-3220695
bengt.wagnstrom@telia.com

Öparade Buckfastdrottningar med garanti. Lunds Biavels matr öparade 150, öparade 550, övervintrade 1100kr. Avläggare 6 eller 10 ram LN/D från midsommar.
renee.w.lindell@gmail.com
070 60 60 760

Buckfast-samhällen säljes på ram. Dadant, 3/4 Langstroth samt LN. Värmland Storfors 070-3721699 KG.

F1 Buckfastdrottningar med garanti mtrl ur Lunds Biavelsklubb 575:-
Övervintrade drottningar 1150:-
Avläggare 6r LN 2100:-
Priser inkl moms
thn.bisyssla@gmail.com

Carnica Drottningar. Odlade efter utvalt, testat avelsmaterial från Svenska Carnicagruppen. Snabb vårutveckling bra rensningsförmåga, svärmtroga produktiva. mm. Norrtälje Tomas Tel. 079-337 67 66

Ligustica drottningar selekterade på svärmtroghet, lätthanterlighet, skörd. Friparade, stationsparade, inseminerade. Leverans i turordning. Post o exp. avg. tillkommer. Karl-Henrik Lindqvist 070-6690809, Mail info@khl.se

KÖPES

Overall för 10-12-åring köpes.
mailto:ingegerdskrivare@gmail.com
0704-787840

Beg Sjölies stora honungslossare köpes. Magnus 0736 703189
magnus.gost@gmail.com

SKÅNES BIODLING

Parade och öparade drottningar. Snälla, friska, svärmtroga och flitiga bin.

Från 150 kr inkl. moms.

Beställ i god tid på
www.skanesbiodling.se

Avelsmaterial från Lunds biavelsklubb
Avläggare från 2000:-
Äggläggande drottningar från 550:-
070-3322304 johan@kullahonung.se



www.kullahonung.se





Följ oss på Facebook och Instagram

Sök på Biodlarna

BIODLARNAS KONTAKT

Sveriges Biodlars Riksförbund (SBR) är en politiskt, religiöst och etniskt obunden ideell organisation, som bygger på principen om frivilligt, individuellt medlemskap.

Biodlarna ska arbeta för att utveckla svensk biodling som näring och meningsfull fritidssysselsättning, sprida kunskap om biodling, honungens egenskaper och pollinerings betydelse.

FÖRBUNDSKANSLIET

Borgmästaregatan 26, 59634 Skänninge
Tel: 0142-482000
Öppet: må-to: 08.00-16.00, fre: 08.00-12.00.
Lunchstängt 12.00 - 13.00.
Medlemsfrågor medlem@biodlarna.se
Adressändringar meddelas till medlem@biodlarna.se alt. 0142-482000.
Telefontid växeln vardagar 08.00-12.00

FÖRBUNDSCHEF

Jonas Eriksson, 0142-482001
E-post: jonas.eriksson@biodlarna.se

FÖRBUNDSADMINISTRATÖR

Maj-Britt Järnvall, 0142-482002
E-post: maj-britt.jarnvall@biodlarna.se

VIK FÖRBUNDSADMINISTRATÖR

Ann-Sofie Alfsdotter, 0142-482009
E-post: ann-sofie.alfsdotter@biodlarna.se

EKONOMIANSVARIG

Anette Irebro, 0142-482003
E-post: anette.irebro@biodlarna.se

Bankgiro: 512-7113 (medlemsavgifter).
Bankgiro: 413-6149 (övriga betalningar).
Plusgiro: 86 85-0 (övriga betalningar).

UTBILDNINGANSVARIG

Lennart Johansson, 0142-482010
E-post: lennart.johansson@biodlarna.se

BIHÅLSOKONSULENT

Preben Kristiansen, 070-8901732
E-post: preben.kristiansen@jordbruksverket.se

REDAKTÖR

Mia Karlsvärd, mia.karlsvard@biodlarna.se
Borgmästaregatan 26, 596 34 Skänninge,
0142-482006

Prenumeration på BITIDNINGEN:

Tidningen är en medlemsförmån för medlemmar i Biodlarna. Du kan också prenumerera separat på Bitidningen. Du betalar då 600 kr för ett helår (inom Sverige).
Kontakta medlem@biodlarna.se vid intresse.

Artiklar och mötesnotiser till Bitidningen skickas till redaktörens adress. Författarna ansvarar för innehållet i sina artiklar, som ej behöver återge redaktionens eller förbundets mening. Ett år efter utgivning av den tryckta tidningen läggs denna ut på Biodlarnas hemsida biodlarna.se

Annons till BITIDNINGEN:

Till Bitidningens redaktör. Se adresser och telefon och e-post härintill. Annonsspriser se information här nedan.

Manusstopp den första i månaden, en månad före utgivningsdagen.

Är det något nummer av Bitidningen du inte fått? Kontakta Biodlarnas kansli, 0142-482000, medlem@biodlarna.se
Aktuella nr kan läsas via hemsidan.
Äldre BT kan laddas ner från hemsidan.

WEBBANSVARIG

Mia Karlsvärd, 0142-482006
E-post: mia.karlsvard@biodlarna.se

MODERATOR SBR:S FORUM

Bo Malmsten Tel 070-616 90 93
bo.malmsten@biodlarna.se

Webbplats: www.biodlarna.se

BIODLARNAS BIBLIOTEK

Ultunabiblioteket, SLU, Box 7071,
75007 UPPSALA. Tel vx 018-671000.
Låneböcker beställs genom ditt lokala bibliotek.

FÖRBUNDSSTYRELSE

Förbundsordförande
Monica Selling,
Dale Prästgård 305, 47492 Ellös.
Tel 073-8458515
monica.selling@biodlarna.se

Vice förbundsordförande
Ingmar Wahlström,
Östra Karsbo 502, 37045 Fågelmara.
Tel 070-9929330.
ingmar.wahlstrom@biodlarna.se

Styrelseledamot: Vivianne Boman,
Altuna - Fröslunda 22, 74971 Fjärdhundra.
Tel 073-2151701
vivianne.boman@biodlarna.se

Styrelseledamot: Björn Dahlbäck,
Krögarvägen 8, 33153 Värnamo.
Tel 0760-35 66 46
bjorn.dahlback@biodlarna.se

Styrelseledamot: Leo De Geer,
Krunegårdsvägen 123-14, 291 69 Fjälkinge.
Tel 0705-915 987
leo.degeer@biodlarna.se

Styrelseledamot: Therese Ekebratt,
Härbrevvägen 27, 89151 Örnsköldsvik.
Tel 070-828 03 59
therese.ekebratt@biodlarna.se

Styrelseledamot: Ann Elgemark,
Öströms väg 14, 66450 Vålberg
. Tel 070-6018810.
anna.elgemark@biodlarna.se

Styrelseledamot: Nils Reppen,
Esplanadgatan 22, 28138 Hässleholm.
Tel 072-1876963
nils.reppen@biodlarna.se

Omslagsbilden:



Fruktträd och bi.
Foto: Mia Karlsvärd

Pricken över i:et på förstasidan påminner om att drottningen märks blå i år.

ANNONSERA

KOMMERSIELLA ANNONSER

Ta kontakt med Bitidningens redaktion. mia.karlsvard@biodlarna.se
Tel 0142-482006.

• Uppslag två sidor utfallande	440 x 295	26 250 kr
• Hellsida	225 x 295	16 125 kr
• Sista sidan (1/1 special)	215 x 238	18 750 kr
• Halvsida stående (1/2)	94 x 256	9 250 kr
• Halvsida liggande (1/2)	192 x 126	9 250 kr
• Kvartssida stående (1/4)	94 x 126	6 250 kr
• Kvartssida liggande (1/4)	192 x 61	6 250 kr
• Åttandedelssida (1/8)	94 x 61	2 125 kr
• Mini	57 x 25	400 kr

Rabatter. 3 på varandra följande identiska annonser ger 10% rabatt.
6 på varandra följande ger 25%.

Annonsmaterialet lämnas som tryckfärdig pdf.

Publicering. Inskickad annons publiceras i nästkommande nummer med hänsyn taget till datum för manusstopp.

RADANNONSER

Radannonser placeras löpade efter varandra och tillsammans i slutet av tidningen under huvudrubriken "Marknadsplatsen". De samlas under ämnesrubriker. Inga bilder tas in här.

Utseende. Minimistorleken på en radannons är 2 rader/50 kr. De första 1-3 orden i annonsen blir i fetare stil. Det normala avståndet mellan två annonser är en blankrad.

Betalning. Radannonser faktureras. Pris: 25:-/rad. På radannonser ges ingen mängdrabatt.

Gratis. Två radannonser/år i efterkommande nummer är gratis för medlem.

Högst 3 rader/ annons

Annonsmaterial. Gratisannonser mejlas eller skickas med post till redaktören. Var noga med att ange dina kontaktuppgifter.

Publicering. Inskickad annons publiceras i nästkommande nummer med hänsyn taget till datum för manusstopp.

Posttidning B — Bitidningen

Tryckort: Kalmar

Obeställbar tidning återsändes till Biodlarnas kansli,
Borgmästaregatan 26, 596 34 Skänninge.
Dit anmäls även adressändringar.

Begränsad eftersändning.

Vid definitiv eftersändning återsänds försändelsen
med den nya adressen angiven på tidningens framsida,
dvs ej på adressidan.

OBS! - Beställ senast 29:e juni för leverans före semestern

BIBUTIKEN

BESÖK BIBUTIKEN.BIIDLARNA.SE FÖR
ATT SE HELA SORTIMENTET

Beställ på bibutiken.biodlarna.se
eller ring in ordern på 0142-48 20 00
Alla priser är exklusive frakt.



Hälsa & Hudvård

249:-

Ord.pris: 299:-

Ny Barnbok

139:-

Ord.pris: 189:-

Hälsa och hudvård

Handboken för dig som vill lära dig mer om råvaror från bikupan och hur de kan användas till hälsa och hudvård.



NYHET! Rädda bina!

En bok för barn mellan 6-9 år. På ett roligt och lekfullt sätt förklaras varför vi behöver våra pollinatörer, och vad vi kan göra för att rädda dem.



Keps

149:-

Ord.pris: 249:-

Keps

Keps med broderad logga

bibutiken.biodlarna.se



BIIDLARNA