

# Bitidningen



**Bihusesyn**

**BIHUSESYN 2020  
SPARA OCH  
FYLL I**

SVENSK BIODLARE RIKSFÖRBUND  
**BIODLARNA**

# Av Biodlare För Biodlare



## Nybörjarpaket skydd jacka eller heldräkt

Våra populära nybörjarpaket med antingen jacka eller heldräkt är perfekt för dig som ska gå en kurs i eller tänkt börja med biodling.



## LP:s Biodling AB



Obs! Målat exemplar

## Nu har vi även LP:s trækupa!

Se mer info om samtliga kupdelar och paketpris på [www.lpsbiodling.se](http://www.lpsbiodling.se)



## Nackakupan Olika varianter av kuppaket finns att beställa



## Skaffa ditt foder hos oss!

Se samtliga priser på [www.lpsbiodling.se](http://www.lpsbiodling.se)

Det självklara valet för biodlare i Sverige

• Service • Kvalitet • Kunskap • Omtanke

[www.lpsbiodling.se](http://www.lpsbiodling.se)



[instagram.com/lpsbiodling](https://www.instagram.com/lpsbiodling)



[facebook.com/lpsbiodling](https://www.facebook.com/lpsbiodling)

Nylansering av  
försäkring för **amerikansk yngelröta**

hos

**WaterCircles**  
miljösmarta försäkringar

- Se till att du är rätt skyddad om dina bin drabbas av sjukdomen -



Även försäkringar för:

- hem · villa · fritidshus
- bil · husbil · husvagn · släpvagn · båt
- olycksfall

**RING OSS IDAG!**

010 - 4900 999

[www.watercircles.se/biodlarna](http://www.watercircles.se/biodlarna)



- 4 Biodlingsföretagarna konferens
- 6 Sune, biodlare i Malå
- 7 Biodlarnas arbete i EU
- 8 Året i bigården
- 11 Bihusesyn 2020
- 28 Bihälsa
- 29 Försäkring, amerikansk yngelröta
- 30 Nya honungsbedömningen
- 32 Krönika
- 33 Almanackan, vi minns
- 34 Marknaden
- 35 Kontakt
- 36 Bibutiken

**Redaktör:** Mia Karlsvärd

**E-post:** [mia.karlsvard@biodlarna.se](mailto:mia.karlsvard@biodlarna.se)

**Ansvarig utgivare:** Förbundsordförande  
Monica Selling,

**E-post:** [monica.selling@biodlarna.se](mailto:monica.selling@biodlarna.se)

Bitidningen ges ut i 12 nummer årligen, varav två nr är dubbelnummer. Tidningen utkommer strax före aktuell månad.

**Material- och annonsinformation:** Se sidan 31.

**Nästa manusstopp:** den 1 APRIL, alltid en månad före utgivningsdagen.

**Tryck:** Lenanders Grafiska AB.

Trycks på miljövänligt svenskt papper, G-Print från Arctic Paper, Grycksbo. ISSN 0006-3886



Läs mer på: [www.biodlarna.se](http://www.biodlarna.se)



## Du är en del av något större

**T**änk att vårt förbund, Sveriges Biodlares Riksförbund, har funnits i 100 år och just du är en del av detta. Ett ytterst fåtal av oss biodlare, om någon, kommer ihåg den dagen 1919 då Sveriges Allmänna Biodlarförening och Sveriges Biodlareförening gick samman till det vi i dagligt tal nu även kallar kort och gott för Biodlarna. Under det senaste seklet har förbundets medlemsantal förändrats, ökat – minskat, och snart är vi 15 500 medlemmar fördelade över hela vårt avlånga land.

Därför tillhör varje enskild medlem, någon av våra drygt 270 lokal-föreningar och dessa bildar 25 olika distrikt över landet. Vissa distrikt är större, andra mindre och en del med stor geografisk spridning. I ett så stort förbund, till antal medlemmar och yta, behövs olika sektioner för att underlätta att nå ut med vårt budskap och kunna hålla kommunikationen och informationen tillgänglig på alla nivåer.

**Förbundets uppdrag är** att jobba för det som är bra för biodlarna och för det som är bra för biodlingen i ett vidare perspektiv. Därför bedriver styrelsen ett kontinuerligt arbete för att knyta kontakter med myndigheter och andra organisationer för att kunna påverka lagar och förordningar som kan ha betydande påverkan för biodlingen både på ett nationellt och internationellt plan. Samtidigt som vi driver olika projekt för att föra biodlingen framåt. Men som alla vet maler frågor ibland långsamt innan något resultat kan ses.

Vi inser alla att kommunikationen från riksförbundet/styrelsen ut till varje enskild medlem i varje fråga är orimlig och därför är distriktet extra viktiga i sin uppgift att vara länken mellan föreningarna och riksförbundet. Att kunna föra information och kunskap både uppåt och nedåt i organisationen. Vidare finns lokalföreningarna närmast tillhands, med stöd av distriktet till för den enskilde biodlaren vad gäller utbildningar och samvaro utifrån de regionala intressena och förutsättningarna.

Sist men inte minst vill jag kort nämna den allra viktigaste personen i vår stora organisation nämligen du. Du som möter lokala handlare, konsumenter och framtidens biodlare. Du kan med dina kunskaper hjälpa din lokalförening att frodas och tillsammans kan vi utveckla svensk biodling, sprida kunskap om biodling, honungens egenskaper och pollinerings betydelse.

Vill du läsa mer, logga in på [www.biodlarna.se](http://www.biodlarna.se) och läs stadgarna och de övriga styrande dokumenten som du har, genom ditt distrikts ombud, varit med att fastställa.

**Tillsammans kan vi bli ännu fler och starkare** - en kraft att räkna med i framtidens biodlar Sverige.

**THERESE EKEBRATT**

Vice ordförande förbundsstyrelsen  
[therese.ekebratt@biodlarna.se](mailto:therese.ekebratt@biodlarna.se)





# En konferens för alla biodlare

**Biodlingsföretagarnas årsmöte är en liten del av det årliga konferensevennet. Största delen är en omfattande konferens som passar alla Sveriges biodlare.**

Vi har kunnat bevista denna konferens i flera år nu. I år var mötesplatsen Sunne i Värmland, inte långt från norska gränsen. Också biodlare från Norge och Finland hittade hit. Det relativt nybyggda Selma Spa var fullbelagt, nästan med bara biodlare.

**Det är alltid** intressant att inspektera utställningen av biredskap. Man brukar se flera intressanta saker. Jag uppmärksammade en vaxpress för avtäckningsvax, valsrullar för att tillverka vaxmellanväggar och Arne Ourugs karusellseparator.

Man träffar många intressanta människor i minglet: det gav tillfälle till fina samtal biodlare emellan, under kaffepauser och måltider.

**Fredagen är Jordbruksverkets** dag med presentationer av projekt, framför

allt sådana som är stödda med medel ur Nationella Programmet för biodlingssektorn (NPB), som är uppbyggt med medel från EU och från staten.

Det var många intressanta och viktiga föredrag under de tre dagarna. Alla går inte att ta upp i en kort artikel som denna, men några nedslag kommer här.

Man har från alla håll i samhället nu förstått vikten av att pollinatörerna får göra det de ska, se till att ekosystemen fungerar. Framför allt är bin viktiga, både vildbin och honungsbin. Till vildbin räknas humlor och solitärbin. Staten har nu anslagit särskilda medel till vildbina. Göran Blom från Naturvårdsverket informerade om detta.

Pollinatörerna behöver bra ”matblommor” under hela säsongen, och att lämpliga bostäder ligger nära maten. Staten ger bidrag till projekt som har detta som mål. Email-adresser till samordnare på Naturvårdsverket för detta engagemang är [elisabeth.ohman@naturvardsverket.se](mailto:elisabeth.ohman@naturvardsverket.se) och [veronica.axelsson@naturvardsverket.se](mailto:veronica.axelsson@naturvardsverket.se)

**Jenny Henriksson från** Jordbruksverket fokuserade på hjälp till slättlandskapets pollinerare. Hon presenterade en lista på växter som ger mat till dessa hela säsongen: sälj, höstoljeväxter, våroljeväxter, vitklöver, åkerböna, rödklöver, blålusern, honungsort samt perserklöver. Man kan se till att på marginalområden och kantzoner odla växter som man inte har i växtföljden på åkrarna. Ett exempel på boplatser som man kan ge till humlor är lämpligt utplacerade halmbalar. Här kan man läsa mer: [www.jordbruksverket.se/mangfaldpaslatten](http://www.jordbruksverket.se/mangfaldpaslatten)

**Rikard Johansson informerade** om VSH-projektet. VSH = förmågan att identifiera yngelceller med kvalster som har avkomma och rensa ut sådana celler. Man har fått flera mycket värdefulla erfarenheter i projektet. Rikard delgav ett par intressanta definitioner i sammanhanget. Resistens är värddjurets förmåga att minska reproduktionen av parasiten. Tolerans är förmågan att minska effekten av parasiten.

VSH-egenskapen är viktig och värdefull men inte den enda som bina kan behöva för att klara varroakvalstret utan bekämpning. Påverkan från andra bisamhällets kvalster genom reinvasion kan vara avsevärd. Rikard påpekade att från varje område man undersökt ett litet större antal bisamhällen, hittade man en liten grupp samhällen som hade 100% VSH eller nära det. Det gällde alla slags honungsbin man undersökt. Det är hoppfullt för biodlarna och det framtida arbetet. Det ger inspiration till att på allvar satsa på ett avelsarbete för bekämpningsfria bin bland alla slags honungsbin



**Två uppmärksammade föreläsare var Melissa Oddie och Terje Reinertsen som gav information om Terjes varroaresistenta bin i Norge.**



**Minglandet är viktigt, att träffa andra biodlare. Det ges många tillfällen till det, kaffe-pauser och måltider, förutom besök i redskapsutställningen, eller bara möten "i farten". Här uppmärksammar jag ett par glada TBH-entusiaster, Johan Ingjald och Patrick Sellman.**

**Ytterligare ett par föreläsare i vimlet, Naturska Lee forskar vid Umeå universitet med fokus på hur mikroorganismer interagerar och deras betydelse för det övriga livet. Lotta Fabricius-Kristiansen är starkt engagerad i Svenska bin, som arbetar bl a för att marknadsföra svensk honung och informera om binas viktiga roll som pollinatörer.**

vi har i landet. Det är ett uthållighetsarbete påpekade Magnus Gröntoft, som är handläggare och ansvarig för biodlingsfrågor på Jordbruksverket.

**Björn Lagerman beskrev** den nya versionen av appen Beescanning och visionen omkring den. Den lovar mycket gott för biodlarna. När han nämnde att det kommer att vara gratis att kolla mängden kvalster i bisamhällen, och gratis att ladda ner appen, kändes det att detta var något man uppskattade bland biodlarna. Kortfattat beskrev han sedan möjligheterna som Beescanning ser framför sig i en snar framtid. Vi förstår att vi nu bara är i början av vad appen kommer att hjälpa till med i framtiden för att öka vår kunskap om bisamhället och möjligheterna att effektivisera biskötseln.

**Biavdelningen på Sveriges** Lantbruksuniversitet (SLU) är engagerade för binas och biodlingens bästa på flera olika sätt.

Eva Forsgren beskrev hur man hjälpt en storbiodlare att bli av med amerikansk yngelröta genom att analysera bin från samhällen i riskzonen för förekomsten av sporer. De som hade tydliga förekomster av sporer fick yngelrummets ramar utbytta mot mellanväggar. På så sätt blev man av med sporer och risken för utbrott av sjukdomen. Joaquim de Miranda beskrev viktiga samarbetsprojekt med kollegor i Europa för förstå lantbrukskemikaliers effekt på vildbin och honungsbin. Han redogjorde för jämförelser av varroaresistenta bistammar i Frankrike, Norge och Sverige. Det är positivt att se

hur man blir alltmer engagerad i arbetet för varroaresistenta bin.

**Det var fullsatt** när Terje Reinertsen talade om sina behandlingsfria bin. Han har i princip aldrig behandlat dem. Det blev inte många kvar av hans samhällen då dessa behandlades första och enda gången mot varroa 1994-95. Det går att läsa om detta och mer därtill i Bitidningen nr 12-2019, sid 8-11. Nu berättade han om hur han gör avelsurval. Han gör selektion avseende endast 2 egenskaper. Bra temperament och hög ägglägningsförmåga. Varroan är inget problem och han bryr sig därför inte om att mäta kvalstermängden.

Idag har Terje ca 250 bisamhällen. Vinterförlusterna ligger under 10 %. Han identifierar vilka samhällen som ingår i den sämsta tredjedelen. I dessa byter han drottningar. Han odlar efter ett antal samhällen som finns bland de bästa 10 %-en. De andra samhällena, oberoende av hur gamla drottningarna är, får inte sina drottningar bytta. Om de vill får de byta själva. På youtube.com och sökorden Reinertsen Honninggård hittar man flera videofilmer med Terje.

**Dr Melissa Oddie från** Kanada gjorde sin doktorsavhandling på studier av Terje Reinertsens varroaresistenta bin i Norge. Norska staten har anslagit 8 milj norska kronor till fortsatta studier av dessa bin. Det är Melissa Oddie som under de närmaste åren kommer att utföra dessa studier. Målet är att förstå ännu mer varför bina i Norge är resistenta och utifrån dessa kunskaper ta fram en avelsplan

som biodlare kan arbeta efter för att få sina bin mer varroaresistenta och slutligen helt varroaresistenta. I ett sådant arbete är det viktigt att bina har ett bra temperament och ger en bra skörd. Det är viktigt att förstå hur mycket reinvasion av kvalster genom röveri från andra samhällen och grannbigårdar kan påverka kvalstermängden i bisamhällen.

**Erik Österlund, undertecknad,** gjorde jämförelser mellan vilda bins sätt att leva och odlade bin i kupor. Han utgick från Tom Seeleys lista på 20 punkter. Seeley påpekar att det säkert finns fler än dessa och ytterligare 7 redovisades. Efter föredraget nämndes ytterligare två av dem som lyssnade. Jag konstaterar att bin är så anpassningsbara att vi kan göra kompromisser mellan hur bin helst verkar vilja leva och hur biodlare ibland vill lösa skötseln för sin egen skull. Jag poängterade att det är viktigt att känna till hur bina utformat sitt sätt att leva för att förstå vad som kan vara viktigt att iaktta för att ge bin möjlighet att leva ett så friskt liv som möjligt och fortfarande ge oss ett överskott av deras produkter. En viktig detalj, att ge bina ett mindre fluster och ett utrymme (en slags högbotten) under flustret, kan man läsa mer om i Bitidningen nr 1 2020, sid 10-13. Seeleys lista kan hittas här: <https://www.naturalbeekeepingtrust.org/darwinian-beekeeping> Tom Seeley gjorde tillsammans med Roger Morse en studie om vilda bins bostäder redan 1976. Den finns här: [https://www.researchgate.net/publication/269996264\\_The\\_nest\\_of\\_the\\_honey\\_bee\\_Apis\\_mellifera\\_L](https://www.researchgate.net/publication/269996264_The_nest_of_the_honey_bee_Apis_mellifera_L)

Text och foto: **ERIK ÖSTERLUND**

**För många biodlare i Sverige surrar det redan i bigården. Hos Sune Näslund, biodlare i Malå är väntan på att bina ska våga sig ut ur kupan ännu några veckor bort.**

När Bitidningen träffar Sune är nattetemperaturen i Västerbotten minus 20 grader. Denna vackert gnistrande snödag värmer solen en aning och graderna är omkring minus 10. Sune Näslund är född och uppvuxen i Lappland och har bedrivit biodling i Malå-trakten i 25 år.

–Jag har 6 invintrade samhällen just nu men det pendlar mellan 4-5 hela tiden. Jag hade nordiska i tio år drygt, men gick sedan över till Carnica för att ha samma bin som övriga i trakten.

Han gick biodlarkursen 1994, och är medlem i Skellefteå bf.

–Du vet, jag trodde inte att det gick att driva biodling i den här landsändan, här är så kallt och kärvt, men jag tror inte kylan är det värsta. Mina första vintrar som biodlare var det minus 30-35 grader men nog kom de fram på våren ändå, säger Sune.

Han berättar när vi står ute vid kuporna att han inte tror att kylan stör dem nämnvärt.

–Vi isolerat lite extra, men viktigt att inte isolera för mycket, för fuktens skull, viktigt att släppa in luft. Totalt har jag haft en handfull samhällen som dött sedan jag började.

#### **Vårrensningen när börjar den?**

–Det är väldigt olika. Våren har blivit senare de senaste åren men omkring månadsskiftet april-maj. Då blir man lite grann avundsjuk när man hör om södra Sveriges. Sedan är karusellen igång och då glädjs jag åt att se dem flyga.

Han skattat ganska precis i mitten av augusti.

–Jag får 20 kilo honung ungefär från en kupa, att jämföra med södra Sverige som kanske får 100 kg i snitt.

#### **Skillnad på honungen?**

–En del vill ju hävda att den är godare här. Ljungen är besvärlig att skörda men god. Här kommer ljungen sent.

# Sune ser fram emot sommaren

Det är mycket säl, hallon och det bästa är vår rallarros. Vitklövern är bra också.

Det har inte varit någon grundkurs i Sune Näslunds trakter sedan 1980-talet, men nu är andra året för en grundkurs påbörjad.

–Det är roligt att de är igång igen. Då har man också fler biodlare att prata med.

Den närmaste bitillsynsman vi har här, är i Piteå. 17 mil ifrån Malå.

–Vi behöver en bitillsynsman i det här området, så det hoppas jag att någon tar sig an.

Sune ser nu fram emot sommaren.

–Tänk söderut, där har de hur många fruktträd som helst, två månader längre sommar än här, det hade varit bra, men det är bara att bita i det sura äpplet.

**Text och foto: Mia Karlsvärd**



**Lagom med isolering för att släppa in luft.**



**Det går åt mycket foder om det blir en köldknäpp, säger Sune Näslund.**

# Biodlarna deltar i EU

**Det större projektet som finansieras av EU-kommissionen där BeeLife medverkar är IoBee 1. Från och med i år deltar Sverige genom Biodlarna.**

Beelife är den europeiska samarbetsorganisationen i EU för bin och biodling. På årsmötet i Bryssel deltog Monica Selling och Lasse Hellander som medlemsrepresentanter.

Det som bland annat avhandlades på mötet var BeeLifes förslag till CAP som heter "A CAP for pollinators". Även dokumentet "Vägledning för biodling" från EFSA. BeeLife har sedan flera år ett nära samarbete med EFSA. Även andra samarbetspartners och aktiviteter nämndes, som Copa-Cogeca's "Position Paper on the European Honey Market".



**Monica Selling, förbundsordförande Sveriges biodlares riksförbund.**

**Det större projektet** som finansieras av EU-kommissionen där BeeLife medverkar är IoBee 1, ett projekt att övervaka bikupor med mätutrustning över hela EU. Mätningarna skickas direkt från kupan upp till en Bee Hub i "molnet". Där kan man sedan hämta mätresultat för olika aktiviteter. Sverige deltar genom Biodlarna från och med 2020. BeeLifes styrelse arbetar med IoBee 2 och vidareutvecklingen av Bi-hubben.

Undertecknad, Lasse Hellander och Noa Simon Delso passade på att uppvakta den permanenta tyska delegationen i Bryssel och deras CAP-ansvariga, för att förankra BeeLifes CAP-förslag.

Noa är forskningsansvarig och ledare i BeeLife. Detta är ett led i det arbete som Noa gör kontinuerligt för att förankra CAP-förslag till nästa CAP.

De övriga deltagarna diskuterade Europeisk märkning av honung kontra den helt okontrollerade importen av "fusk-honung" som tillverkas av rissirap från Kina. Tillverkningen förekommer även i länder i EU och utgör då en så kallad "intern export" inom EU. Den mest sofistikerade tillverkningen av fuskhonung görs i Ukraina och märks som "honung från länder utanför EU".

**Biodlarnas förslag om** märkning av ursprungsland på honungens förpackningar som vi länge arbetat för har nu ett liknande förslag framarbetats i BeeLife.

Italien har sedan en tid infört märkning med ursprungsländer. Livsmedelsverket i Sverige tycker att det räcker med märkningen "från länder inom EU och utanför EU". Här krävs lite mer arbete på hemmaplan.

**Avslutningsvis hade vi** ett möte i EU-parlamentet tillsammans med de ansvariga tjänstemännen/-kvinnorna för årets "Bee Week". Sex nationer var representerade från den sidan. Bee Week hålls i parlamentet.

Årets aktivitet kommer att omfatta drygt 30 organisationer på olika sätt. De viktigaste seminarierna hålls i parlamentet med parlamentsledamöter, representanter för EUs myndigheter som EFSA, ECHA, EU-kommissionen, m fl.

**LASSE HELLANDER**

Styrelseledamot i BeeLife

## BEELIFE

**Biodlarna är med och påverkar i EU**



**Lasse Hellander invald som representant för Biodlarna i organisationen BeeLife.**

–Beelife har ett nära samarbete med EU:s olika myndigheter och parlamentet. I styrelsen för BeeLife arbetar vi just nu med ett förslag som innehåller ett Eko-schema där samarbetet mellan lantbrukare och biodlare är den viktigaste punkten, berättar Lasse Hellander.

**Vad ser du fram emot i uppdraget?**

–Att vi aktivt från Sverige nu kan delta i beslut om inriktning och satsningar av projekt som gynnar biodling i hela Europa och så klart i Sverige.

**Vad är den största frågan just nu?**

–Att förbjuda glyfosat. Ett gift som är otroligt flitigt använt som är farligt för bina och cancerframkallande för oss människor. Ursprungsmärkning av honung och att Biodlarna deltar i EU-projektet "IoBee 1"

**MIA KARLSVÄRD**

## FÖRKORTNINGAR INOM EU

CAP betyder "Common Agriculture Practice" och är EUs jordbrukspolitik, EFSA är EUs livsmedelssäkerhets myndighet, European Food Safety Authority

ECHA är EUs myndighet för kemikalier, European Chemicals Agency

MEP betyder Member of the European Parliament, parlamentsledamot i EU

Copa-Cogeca är en samarbetsorganisation för lantbrukare och lantbrukets kooperativa organisationer.

Copa = för europeiska lantbrukare och Cogeca = europeiska lantbrukskooperativ.

Biodlarna är med även i Copa-Cogeca genom vårt intressemedlemsskap i LRF.

Bee Hub eller Bi-hubben är en "molnbaserad" bi-databas som forskare, myndigheter, biodlarorganisationer och biodlare kommer att få tillgång till, under utveckling.



Marcus Adolfsson

Nu kommer den riktiga våren, april är här. Minns för två år sedan när det var 17-18 plusgrader, och allt blommade samtidigt, värmen fortsatte, och inte förens i mitten på maj kom det lite regn, och efter det mer värme och sol.

## Marcus Adolfsson

Jag har 8 samhällen och på dessa producerar jag 2-4 avläggare/säsong som jag sedan säljer till nybörjare i föreningen. Den honung som slungas säljs direkt till privatpersoner, men också till mindre butikskedjor. Sedan våren 2019 är jag också Bitillsynsman.

Vi, som består av mig själv, sambo Björn, våra tre hundar och en katt, bor på en gård, 2 mil sydväst om Linköping. Precis i gränstrakten där skog övergår i slättlandskap.

# Nyckfulla april är här

**E**n av de bästa somrarna om man är semesterfirare. Hemester blev ett nytt begrepp som fastnade hos de flesta i vårt avlånga land. Men som biodlare har man nästan varje år hemester. Det börjar i maj med skattlådor och sedan accelererar tempot och arbetet i bigården. När andra ligger vid stranden, ja då svettas vi biodlare i varma skyddskläder och utrymmen.

En liten påminnelse bara. Vi glömmer så lätt. En rejäl genomgång i bigården har skett. Ett av åtta samhällen var svagt, och bantades ner på en femramars låda med extra packning och foder i form av 50 % sockerlösning. För att bina ska ta emot den, ger jag den ljummen med lite honung i. Den lösning de fått hinner de förbruka innan en eventuell slungning sker senare i sommar. Sälgen ska till att börja blomma och med det kommer bisamhället igång på riktigt då pollen är den drivande ingrediensen för bisamhället.

**Mina bin är** såkallade Östgotabin. Gula och vänliga, med förhållandevis kontrollerad tillväxt på våren. Jag har valt dessa eftersom vi har det intensivt i vår egen växthusproduktion, just när bina behöver tillsyn. Min mentor, som jag

valt att kalla honom. En äldre man vid namn Sten, har under sina verksamma biodlarår haft Krainer/ Carnicabin. I några av mina samhällen, som faktiskt kommer från Sten, finns spår av Krainer i drottningarna, vilket gör att jag måste passa bina på våren. De har en otroligt snabb utveckling. Drottningarna fullkomligt sprutar ur sig ägg, och bina flyger vid något lägre temperaturer än de gula Östgotabin. Där och då, kommer vinterns förberedelser väl till pass.

**När det kommer** till Nordiska bin och Buckfast bin har jag ingen odlingserfarenhet, men jag springer på dem alltemellanåt inom bitillsynen, och jag har bara gott att säga om dem. Östgotabin då? Ja de är så mycket mer långsamma, men pikar kring eller strax efter midsommar. I juli har de växt sig så starka, att de fyller två lådor och ibland även två skattlådor.

**Vid utbyggnad väljer** jag oftast att lägga den nya lådan i botten. När drottning sedan lagt fullt i den låda de invintrats på, går hon ned. I den nya lådan tillsätter jag fyra-fem ramar som är utbyggda, och resten med mellanväggar. I de fall jag har någon foderram över

plockar jag i en sådan och sätter i drönarram i övre lådan. Varför lägger jag då den låda jag invintrat på över? Jo, det är de ramarna som jag oftast byter ut genom yngeluppflyttning till skattlådan, och det är då enkelt att flytta upp när ramen är full av täckt yngel och börjar bli mörk. Då behöver jag bara gå ner i den undre lådan för att kolla efter drottningceller med jämna mellanrum.

**I samband med** detta gör jag även nedfallskontroll av Varroa. Om man har ett stort nedfall, rekommenderar jag en korttidsbehandling med myrsyra. Följ alltid säkerhetsanvisningar vid användande av syror. Då har man säkrat att den eventuellt stigande kurvan bryts, och du kan lugnt göra drönarutskärning under maj-juli utan att bekymra dig. Detta förutsätter att du har gjort behandling under hösten föregående år.

**April härliga april,** värmande sol ömsom snö och blåst. Blommande lökar och mot slutet av månaden även lönn och krusbär. För den som inte startat upp sin biodling ännu, så är det nu det är dags att leta efter den optimala platsen. Ett sydligt läge, med skydd från nordost.





**Flitiga vårbin är en bra början på en lyckad säsong. Foto: Marcus Adolfsson.**

En glänta, en kulle eller rent av en skog i ryggen. Det är tacksamt med morgonsol och kanske lite vandrande skugga under den varmaste delen av dagen, för att åter framåt eftermiddagen och kvällen ge lite värmande sol. Finns det en naturlig bäck eller vattenhåla så är läget optimalt. Titta även vilka träd och buskar som finns omkring. Kan du se vad som finns runtomkring kan man också räkna ut vilken typ av flora som finns.

**Den som tänker** att de ska satsa sin

biodling i lantbruksbygd bör prata med lantbrukare vilka grödor de odlar, dels för att du ska slippa flytta dina bin när draget tar slut, och för att bina också ska slippa bli onödigt störda. Kom också ihåg att du behöver markägarens tillåtelse för att ställa upp dina kupor, och undersök även vilken typ av lantbruk som bedrivs, konventionellt eller ekologiskt?

**April är också** en bra månad att dela sina perenner i rabatten. T ex är **Kattmynta** – *Nepeta*, en fantastiskt

bra växt för bin liksom **Kungsmynta** – *Origanum vulgare*. Jag vill också slå ett slag för lite blommande buskar som passar utmärkt att plantera nu; **Vinbär**, **krusbär**, **olika typer av spirea** och **fjärilsbuske** – *budleja*. För den som vill börja så smått i sitt trädgårdsland, så går det utmärkt att så **ringblomma** – *Calendula officinalis*, perfekt för bin och humlor, och för den som vill göra sin egen mjukgörande salva.

**MARCUS ADOLFSSON**



**Kattmynta - Nepeta. En av många fantastiska växter för bin. Foto: Daniel Wanke.**



Monica Larsson  
professionell drottningodlare

Vi säljer **Buckfast drottningar** odlade efter testat avelsmaterial som medför snabb vårutveckling, är fromma, svärmtröga, har bra rensningsförmåga och är mycket högavkastande. Vill du veta mer, beställa eller begära offert? Besök gärna oss på hemsidan:

[www.honungsgarden.com](http://www.honungsgarden.com)

ring **0702061994** eller mejla på [monica@honungsgarden.com](mailto:monica@honungsgarden.com)

**Fraktfritt på beställningar före 1 maj 2020**

*Kampanj*

T.o.m. 20-04-30



**Vi valsar och autoklavar ditt vax separat**

**Kontakt**

Beefuture.se

0762 33 10 36

Beefutureab@outlook.com

**Beekeeper's Selection** by Lustgården  
Upptäck skillnaden...  
[www.lustgarden.biz](http://www.lustgarden.biz)

Ventilerad profsoverall för en skönare arbetsmiljö.

Skön, smidig  
Biodlarhandske

Bästa pollenfällan?  
SUNDANCE

Lustgården  
Lustgårdens biodling  
tel 0708-17 55 90

**BEEVITAL**  
**HIVE CLEAN**  
Minskar varroastrycket

Behandla nu!  
Minska varroastrycket innan draget startar.

**BEEVITAL**  
**BeeStrong**  
Kraftfoder för starkare yngelsättning.  
Tillsätts i flytande foder.

**CANDIPOLLINE® GOLD**

Kicka igång bina med kraftfoder!  
Foderdeg med steriliserat bipollen.  
Upptäck WOW-effekten!

**BELGOSUC**

Slipp klabbet!  
Flytande drivfodring i påse  
Invert Bee  
2,5 kg  
Foderdeg  
Fondabee Fruc  
1kg eller 2,5kg



## Kurs: Bihälsa för ökad vinteröverlevnad

Gör din egen bihälsoplan och få individuell rådgivning med uppföljning under säsongen och utvärdering efter vintern. På uppstartsträffen medverkar den regionale bihälso-rådgivaren och bihälsokonsulent Preben Kristiansen.

14 april Nässjö – 37990  
15 april Enköping – 41509  
20 april Kristianstad – 111815  
25 april Falköping – 306092

Tid: 9:30-16:00

Pris: 1000 kr

**Anmälan:** [www.sv.se](http://www.sv.se)  
(sök på kod) senast en vecka före kursstart.

**Mer information:**  
[lotta.fabricius@slu.se](mailto:lotta.fabricius@slu.se),  
tel 070-735 28 58



## Kimber Bigård

"När kvalitet inte är en bisak"



Kupan kan beställas i flertal ram mått

Kimber Bigård säljer svenska närproducerade bikupor, byggda med svensk träråvara.

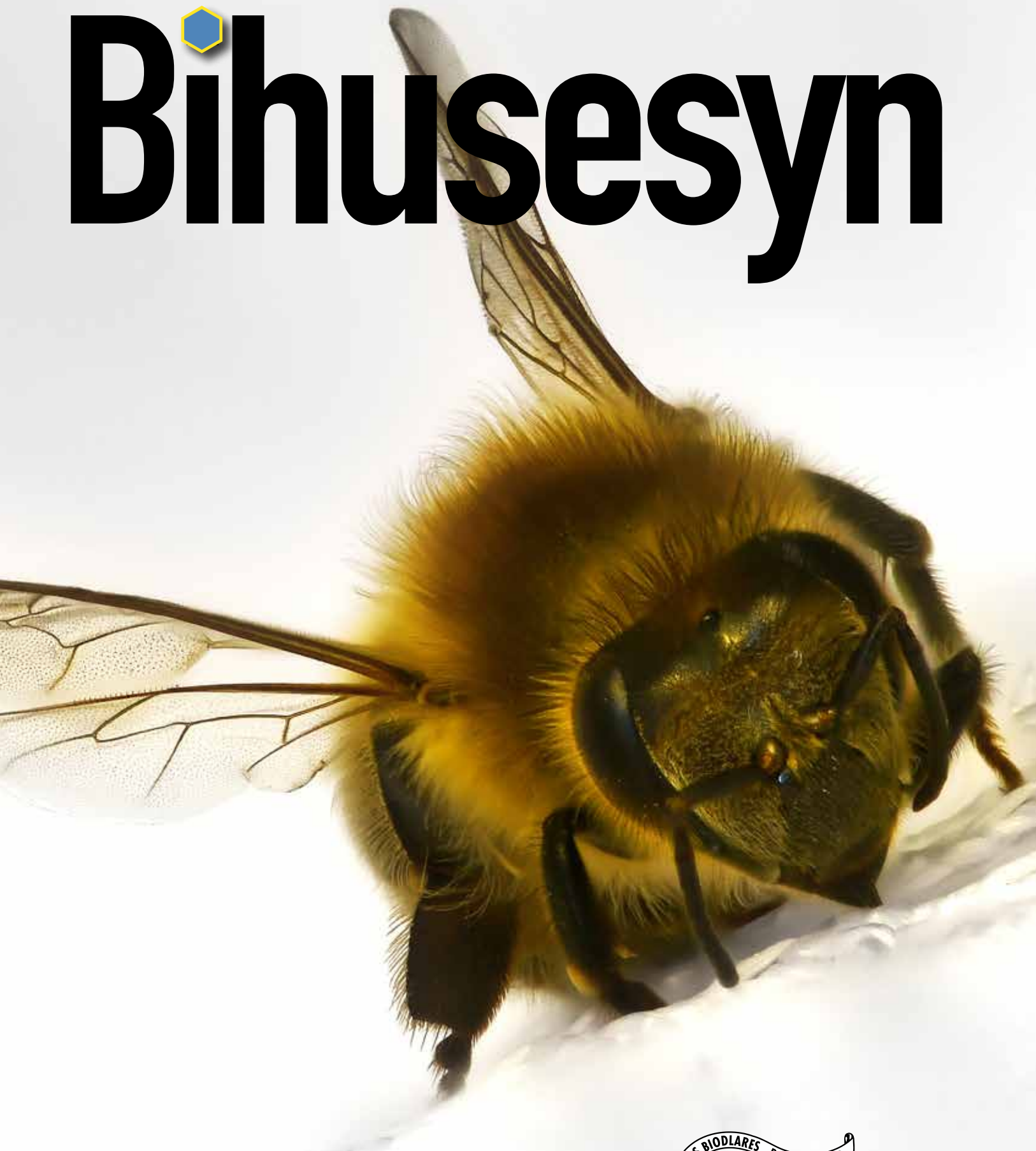
- Levereras ytbehandlade med miljövänlig färglös linoljefärg, vilket stödjer ett hållbart kretslopp.

**-Bin trivs bäst omgiven av naturmaterial.**



[www.kimberbigard.se](http://www.kimberbigard.se)  
[kimberbigard@gmail.com](mailto:kimberbigard@gmail.com)  
+46 (0)705368854

# Bihusesyn



**EGENKONTROLL: 2020**

SVERIGES BIODLARES RIKSFÖRBUND  
**BIODLARNA**

# Innehållsförteckning Bihusesyn

## Utgåva 15

### INLEDNING

Uppgifter om verksamheten .....	3
Biodlaren producerar ett livsmedel .....	3
Primärproduktion .....	3
Vad är Bihusesyn? .....	4
Hur genomförs Bihusesynen? .....	4

### EGENTILLSYN - BIHUSESYN

1. Miljö- och hälsoskyddslagstiftning .....	5
2. Producentansvar .....	5
3. Arbetsmiljölagerstiftning .....	5
4. Livsmedelslagstiftning.....	6
5. Material, utrustning och lokal .....	6
6. Märkning.....	7
7. Spårbarhet .....	7
8. Bisjukdomslagstiftning.....	8
9. Behandling .....	8
10. Säker förvaring.....	8
11. Uppställning .....	9

### FAKTADEL

1. Miljö- och hälsoskyddslagstiftning .....	10
2. Producentansvar .....	10
3. Arbetsmiljölagerstiftning .....	10
4. Livsmedelslagstiftning.....	11
5. Material, utrustning och lokal .....	11
6. Märkning.....	12
7. Spårbarhet .....	12
8. Bisjukdomslagstiftning.....	13
9. Behandling .....	13
10. Säker förvaring.....	13
11. Uppställning .....	13

### BILAGOR

Honung .....	14
Lista över lagar, förordningar, föreskrifter och allmänna råd som Bihusesynen hänvisar till.....	15

**Sveriges Biodlares Riksförbund,**

**Skänninge 2020**

**Layout: Mia Karlsvärd**

**Bilder: Mia Karlsvärd**

**Tryck: Lenanders Grafiska, Kalmar**

# Uppgifter om verksamheten

---

Vem har genomfört Bihusesynen (för- och efternamn)

---

Adress

---

Postnummer och ort

---

Telefon

---

E-post

---

Ev medlemsnummer i biodlarorganisation

---

Datum för genomförd Bihusesyn

## Biodlaren producerar ett livsmedel

All produktion av livsmedel ska ske på ett för konsumenten hygieniskt och säkert sätt. Bihusesynen ska vara ett hjälpmedel för biodlaren att genomföra en egenkontroll för att följa gällande lagar, förordningar, föreskrifter och riktlinjer och på så vis få en produkt som är säker i hela produktionskedjan, från kupan fram till att honungen står på bordet hos konsumenten. Biodlaren ska leva upp till skyldigheten att leverera säkra livsmedel och omfattas alltid av kravet på spårbarhet om något skulle inträffa med honungen.

## Primärproduktion

Produktion och hantering av honung i anslutning till biodlingen (biodling, honungs-uppsamling, slungning, tappning och förpackning) räknas som primärproduktion. Annan verksamhet utanför biodlingen, till exempel smaksättning av honung för försäljning, är inte en primärproduktion och då gäller andra regler och krav som inte är beaktade i checklistan för Bihusesyn.

Biodlare kan, utan krav på registrering av verksamheten, leverera i genomsnitt 1000 kg primärprodukter från den egna biodlingen per år utan att betraktas som livsmedelsföretagare, oavsett om leveransen sker

- direkt till konsumenter,
- till lokala detaljhandelsanläggningar som i sin tur levererar till konsumenter,

förutsatt att den sammantagna levererade mängden inte överstiger små mängder och att verksamheten i övrigt inte kan betraktas som livsmedelsföretag.

Säljs egenproducerad honung efter så kallat återtag, räknas inte detta till primärproduktion, betraktas försäljningen som en detaljhandelsanläggning vilken ska vara registrerad hos kommunen.

# Vad är Bihusesyn?

Bihusesynen är ett verktyg för egenkontroll.

Här finns den lagstiftning samlad, som är mest aktuell för biodling, inom områdena miljö- och hälsoskydd, producentansvar, arbetsmiljö, livsmedelssäkerhet, material utrustning och lokal, märkning, spårbarhet, bisjukdomslagen anmälan och smittförklaring, behandlingsåtgärder, säker förvaring samt uppställning.

Med hjälp av Bihusesynen kan du enkelt kontrollera att din biodling uppfyller de viktigaste lagkraven. Dessutom är Bihusesynen ett bra hjälpmedel för god kvalitetskontroll och utveckling av din biodling.

En viktig del för god hygien, livsmedelssäkerhet och spårbarhet är egenkontrollen och det är utifrån detta som Bihusesynen har tagits fram.

## Hur genomförs Bihusesynen?

Bihusesynen innehåller en faktadel och en del för egenkontroll. Egenkontrollen är utformad som ett frågeformulär/checklista där varje fråga representerar ett eller flera lagkrav.

Kontrollera din verksamhet genom att svara på frågorna.

- Om kravet uppfylls kryssar du i kolumnen ”Ja”.
- Om frågan inte gäller dig och din biodling kryssar du i kolumnen ”Ej relevant”.
- Om ett krav inte uppfylls kryssar du i kolumnen ”Nej”. Nej är inte alltid kopplat till ett absolut krav. Kan vara en rekommendation. Skriv sedan ett förslag till åtgärd tillsammans med datum när åtgärden planeras att vara genomförd. Åtgärderna ska syfta till att successivt förbättra biodling och honungshantering så att konsumentförtroendet stärks.
- När åtgärden är utförd fyller du i Ja-rutan med ”OK” samt datum.
- Var ärlig mot dig själv när du svarar på frågorna!

Var inte rädd för att kryssa ”Nej”, det underlättar i ditt fortsatta arbete.

Frågorna i egentillsynen kommenteras i faktadelen. Där får du mer information om lagar och förordningar som reglerar förutsättningarna för biodling. I faktadelen finns också en förteckning över hemsidor på internet där den som är intresserad kan hämta hem den fullständiga texten.



# Egentillsyn – Bihusesyn

## 1 MILJÖ- OCH HÄLSOSKYDD

### Förvaring och hantering av kemiska produkter

God hantering av kemiska och hälsofarliga produkter är en förutsättning för en säker produktion.

	KONTROLLPUNKT	KOMMENTAR OCH ÅTGÄRDSFÖRSLAG	JA	NEJ	EJ REL
1.1	Finns det kunskap om de säkerhetsföreskrifter samt farlighetsmärkning som finns angivet på etiketten för de kemiska produkter som används?				
1.2	Lämnas utgångna, ej förbrukade eller avfall från kemiska produkter eller läkemedel till kommunens miljöstation eller till apotek som miljöfarligt avfall?				
1.3	Förvaras kemiska produkter/läkemedel avskilt från livsmedel, obehöriga och barn?				
1.4	Förvaras kemiska produkter/läkemedel i originalförpackningar eller i annan förpackning märkt enligt originalförpackningen?				
1.5	Används endast godkända läkemedel och tillåtna kemiska ämnen?				
1.6	Om läkemedel används för bekämpning av varroa följs då de anvisningar och regler som gäller för preparatet?				

## 2 PRODUCENTANSVAR

Den som producerar/levererar varor med förpackningsmaterial ska även ta ansvar för återvinning av avfall.

	KONTROLLPUNKT	KOMMENTAR OCH ÅTGÄRDSFÖRSLAG	JA	NEJ	EJ REL
2.1	Förpackas varor i konsumentförpackningar som är anslutna till återvinningssystem?				

## 3 ARBETSMILJÖ

### Skyddsutrustning och personlig säkerhet

Ett förebyggande arbete minskar risken för och omfattningen av olyckor, både materiella och personskador.

	KONTROLLPUNKT	KOMMENTAR OCH ÅTGÄRDSFÖRSLAG	JA	NEJ	EJ REL
3.1	Används personlig skyddsutrustning vid riskfyllda arbetsmoment enligt anvisningar för de kemiska produkter som används?				
3.2	Används personlig skyddsutrustning vid arbeten med bin i bigården?				

## 4 LIVSMEDELSSÄKERHET

### Sammansättning och produktsäkerhet

En god hygien vid hantering kombinerat med kunskap om honungshantering bidrar till en hög livsmedelssäkerhet.

	KONTROLLPUNKT	KOMMENTAR OCH ÅTGÄRDSFÖRSLAG	JA	NEJ	EJ REL
4.1	Har den honung som saluförs kontrollerats, bedömts och uppfyller kvalitetskraven gällande smak, vattenhalt, arom och renhet?				
4.2	Är biodlingen anmäld till Länsstyresen som primärproduktion? (Krävs om din honungsproduktion är mer än 1 000 kg.)				
4.3	Är kundförpackningarna försedda med "locksäkring"?				
4.4	Är honungskärl och skattlådor skyddade från yttre föroreningar vid transport, hantering eller lagring?				
4.5	Kontrollerar du att ej förbrukat vinter, driv eller stödfoder inte skördas som honung?				

## 5 MATERIAL, UTRUSTNING OCH LOKAL

Rätt material och utrustning ger goda förutsättningar för en livsmedelshygienisk honungshantering.

	KONTROLLPUNKT	KOMMENTAR OCH ÅTGÄRDSFÖRSLAG	JA	NEJ	EJ REL
5.1	Hanteras och förpackas honungen i emballage avsett för livsmedel ?				
5.2	Hålls arbetsredskap och utrustning i rent och gott skick ?				
5.3	Förvaras och hanteras honungs-emballage på ett rent sätt att det inte kontamineras med föroreningar?				
5.4	Är utrymmet för avtäckning, slungning och tappning anpassat för verksamheten?				
5.5	Sker en regelbunden städning och rengöring av utrymmet för avtäckning, slungning och tappning?				
5.6	Används anpassade skyddskläder vid honungshantering?				
5.7	Lagras och hanteras honungen på ett tillfredsställande sätt avseende på temperatur och föroreningar?				



## 6 MÄRKNING

Konsumenten ska ges information om innehåll och ursprung på ett tydligt sätt.

	KONTROLLPUNKT	KOMMENTAR OCH ÅTGÄRDSFÖRSLAG	JA	NEJ	EJ REL
6.1	Märks honungsförpackningar för saluförande enligt gällande regelverk?				

## 7 SPÅRBARHET

Korrekt märkning och dokumentation av produkter är ett avgörande redskap för spårbarheten och gör det möjligt att spåra och återkalla produkter som inte är säkra.

	KONTROLLPUNKT	KOMMENTAR OCH ÅTGÄRDSFÖRSLAG	JA	NEJ	EJ REL
7.1	Finns det för varje tillfälle dokumenterat då inköp av honung från andra företag eller personer för vidareförsäljning har skett?				
7.2	Är den biodlingsverksamhet som hanterar honung från andra producenter eller bereder, smaksätter eller på annat sätt förädlar honung registrerad hos den kommunala kontrollmyndigheten?				
7.3	Finns det för varje tillfälle dokumenterat då försäljning av honung till grossist, detaljhandel eller annan biodlare har skett?				
7.4	Finns det en återkallelseplan för levererade produkter så dessa kan återkallas vid behov (t.ex. om kontaminering upptäcks efter leverans)?				
7.5	Finns det ett minst 2 år sparat referensprov för de batcher av honung som levererats till grossist, detaljhandel eller till/från annan biodlare?				



## 8 BISJUKDOMSLAGEN, ANMÄLAN OCH SMITTFÖRKLARING

Rätt kunskap och kompetens säkerställer att behandling vid smitta och sjukdom utförs korrekt.

	KONTROLLPUNKT	KOMMENTAR OCH ÅTGÄRDSFÖRSLAG	JA	NEJ	EJ REL
8.1	Finns tillstånd för flyttning av bin, biodlingsprodukter eller biodlingsredskap ut ur skydds eller övervakningsområde?				
8.2	Anmäls misstänkta anmälningspliktiga angrepp på bisamhällen till bitillsyningsman eller till Länsstyrelsen?				
8.3	Får bitillsyningsmannen den hjälp som behövs vid undersökning av bisamhällen?				
8.4	Finns tillstånd för import, export, införsel eller utförsel av bin, biodlingsprodukter eller biodlingsredskap om sådan ska ske?				

## 9 BEHANDLINGSÅTGÄRDER

	KONTROLLPUNKT	KOMMENTAR OCH ÅTGÄRDSFÖRSLAG	JA	NEJ	EJ REL
9.1	Följs angivna åtgärder vid behandling av sjukdomar och kvalster?				

## 10 SÄKER FÖRVARING

Korrekt förvaring förhindrar och förebygger röveri och smittspridning.

	KONTROLLPUNKT	KOMMENTAR OCH ÅTGÄRDSFÖRSLAG	JA	NEJ	EJ REL
10.1	Förvaras biodlingsprodukter och biodlingsredskap som inte används på ett sådan sätt att inte bin kommer åt dessa?				

## 11 UPPSTÄLLNING

En genomtänkt och dokumenterad placering av bikuporna ger goda förutsättningar för en säker biodling.

	KONTROLLPUNKT	KOMMENTAR OCH ÅTGÄRDSFÖRSLAG	JA	NEJ	EJ REL
11.1	Är alla uppgifter om bigårdar anmälda, eller uppdaterade vid förändringar till Länsstyrelsen?				
11.2	Är markägare och grannar informerade om placering av kupor och utbigårdar?				
11.3	Är utbigårdar märkta med biodlarens kontaktuppgifter?				
11.4	Finns det en karta, skiss eller beskrivning för var utbigårdar är placerade?				

## Anteckningar

.....

.....

.....

.....

.....

.....

.....

.....

.....

.....

.....

.....

.....

.....

.....

.....

.....

.....

.....

.....

.....

.....

# FAKTADEL

## 1. Miljö- och hälsoskydd

### Förvaring och hantering av kemiska produkter

Regler för kemiska produkter finns på flera ställen t.ex. KIFS<sup>1</sup> 2008:2 och AFS<sup>2</sup> 2014:43

- 1.1 Säkerhetsdatablad är ett informationsmaterial som i 16 stycken olika punkter redovisar bl a innehåll, hälsofarlighet, tekniska data, farosymboler, avfallshantering och skyddskrav samt andra uppgifter för en kemiska produkt. Försäljare av kemikalier är enligt Kemikalieinspektionens föreskrifter skyldiga att tillhandahålla säkerhetsdatablad till företag. Säkerhetsdatablad för biodlingen godkända produkter finns på SBR:s hemsida. Hantering av kemiska produkter ska alltid ske så att hälso- och miljörisker förebyggs och så att risken för spill och läckage minimeras.
- 1.2 Avfall eller icke förbrukade kemikalier vilka klassas som farligt avfall skall lämnas till den kommunala avfallshanteringen.
- 1.3 Kemiska produkter och läkemedel ska förvaras så att hälso- och miljörisker förebyggs samt väl avskilda från foder och livsmedel. Förvaring ska ske på sådant sätt att obehöriga inte kommer i kontakt med produkterna, i låst utrymme.
- 1.4 Alla kemiska produkter ska förvaras i originalförpackningar eller märkta förpackningar och får inte överföras till emballage som kan ge anledning till förväxlingar. Farosymboler enligt säkerhetsdatablad ska finnas på förpackningar. Notera att faro-symbolerna har ändrats enligt nya regler (tidigare orange bakgrund med svart kant, nu vit bakgrund med röd kant). Därefter måste de vara ommärkta eller lämnade till kassation. Privatpersoner kan fortsatt inneha förpackningar med gamla märkningen, så länge de endast används för privat bruk och inte säljs vidare.
- 1.5 Apistan, Apiguard, Apivar, Polyvar och VarroMed är godkända preparat (veterinärmedicinska läkemedel) för bekämpning av varroakvalster. Myrsyra, ättiksyra, mjölksyra och oxalsyra får användas för bekämpning av skadegörare i bisamhället. För bekämpning av varroa är även tymol tillåtet att använda. T-röd får användas för att undersöka om det finns kvalster i nedfallsprov. För bekämpning av vaxmott i vaxförråd får ättiksyra, svavel och preparatet B401 användas. Kaustiksoda får användas vid rengöring av biodlingsmateriel.
- 1.6 Vid användning av läkemedel för bekämpning av varroa är det viktigt att de skrivna anvisningarna för preparatet följs för erhållande av bästa effekt.

## 2. Producentansvar

Om Du levererar förpackad honung till livsmedelsaffär eller direkt till konsument gäller producentansvaret enligt SFS<sup>3</sup> 2014:1073 för dig vilket innebär att Du måste ta ansvar för insamling och återvinning enligt förpackningsförordningen.

- 2.1 Företag som tillverkar, importerar eller säljer förpackningar eller en vara som är innesluten i en förpackning har s k producentansvar, dvs ett ansvar för att förpackningarna samlas in och återvinns. För plast, metall, papper/kartong och wellpapp har FTI denna uppgift och för glas är det Svensk Glasåtervinning AB och verksamheterna finansieras delvis genom avgifter som betalas av tillverkare eller de som inför förpackningarna. Kontrollera med din leverantör av förpackning om denne är ansluten till FTI eller Svensk Glasåtervinning AB.

## 3. Arbetsmiljö

### Skyddsutrustning

Enligt arbetsmiljölagen ska personlig skyddsutrustning användas om man inte på annat sätt kan skydda sig mot ohälsa och olycksfall. De flesta ögonskador kan förhindras om ögonskydd används vid riskfyllda arbetsmoment som t.ex. vid hantering av bekämpningsmedel och organiska syror.

- 3.1 Se till att anpassade skyddsutrustningar i form av skyddsglasögon, andningsskydd, kläder och handskar finns tillgängliga på de platser de normalt behövs på. Skyddsutrustningen ska vara anpassad till de kemikalier som ska användas.
- 3.2 Det är inget lagkrav att använda skyddsutrustning mot bistic, men du ska vara medveten om att ett enda stick plötsligt kan orsaka allvarliga eller rentav livshotande reaktioner. Därför bör du, för din egen skull, hålla nere antalet stick så långt det är möjligt.

### Noter

1. Kemikalieinspektionens författningssamling
2. Arbetsmiljöinspektionens författningssamling
3. Svensk Författningssamling



## 4. Livsmedelssäkerhet

Ny livsmedelslagstiftning började gälla 1/1 2006, Europaparlamentets och Rådets förordning nr 852/2004. Branschriktlinjer för hantering av honung, daterade 2010-12-12, är framtagna och har kommunicerats med Livsmedelsverket. "Säker honung" som dokumentet benämns är slutgiltigt bedömt av Livsmedelsverket och revidering av dokumentet är genomfört av branschen.

Livsmedelsverket fastställde 2009-11-24 en vägledning gällande "Honung och producenters leveranser av små mängder honung" och där Livsmedelsverket presenterade den övre gränsen för små mängder till en genomsnittlig årsvolym på 1000 kg honung och andra primärprodukter från den egna biodlingen.

Fr o m 1/1 2009 är Länsstyrelsen tillsynsmyndighet för primärproducenter, den kategori som de flesta biodlare tillhör. För övriga ligger tillsynen kvar hos kommunen.

### Honungens sammansättning

Livsmedelsverkets föreskrift om honung, LIVSFS 2003:10, reglerar rent tekniskt vilken sammansättning och kvalitetskrav som måste vara uppfyllda för att honung ska kunna märkas som honung. Honung som inte uppfyller dessa kvalitetskrav kan saluföras som bageri- eller industrihonung.

4.1 Honungen ska före försäljning kontrolleras och bedömas avseende smak, arom, renhet, jäkning och vattenhalt. När bina har räckt 2/3 av ramen är den mogen och vattenhalten tillräckligt låg.

Vattenhalten ska bestämmas med refraktometer enligt följande:

– Som huvudregel högst 20 %

– Ljunghonung (*Calluna*) och bagerihonung: som huvudregel högst 23 %

– Bagerihonung från ljunghonung (*calluna*): högst 25%

Utfodring av bina ska anpassas i tid och mängd till binas behov för undvikande av sockerrester i honungen. Hydroxymetylfurfuralhalten (HMF) i honung får maximalt uppgå till 40mg/kg

4.2 Om den genomsnittliga årsvolymen av honung och andra primärprodukter överstiger 1000 kg ska verksamheten registreras hos länsstyrelsen.

4.3 Ej absolut krav, men säkerställer en obruten förpackning.

4.4 Krävs för att uppfylla kvalitet enligt Säker honung (branschriktlinjerna).

## 5. Material, utrustning och lokal

De material och utrustningar, oavsett vilken lokal som används, ska vara anpassade för livsmedelshandling och de utrustningar som inte fyller sin funktion ska bytas ut.

5.1 Enbart förpackningar och emballage anpassade för livsmedel får användas för upptappning av honung. Förpackningar med upptappad honung ska märkas (etikett) och förses med locksäkring samt hållas rena. När förpackningar med honung transporteras ska transportutrymmet vara rent och förpackningarna ska skyddas så att de inte skadas.

5.2 Arbetsredskap och utrustning ska hållas rena och i gott skick så att inga främmande ämnen kan förorena honungen. Ramar ska vara rena och mögelfria och vid plockskattning ska ramarna placeras i rena lådor. Vid kontroll av ramarna i kupan eller vid skattning ska ramarna inte placeras direkt på marken. Vax bör bytas vid behov för att undvika ansamling av bekämpningsmedel. Lådor med ramarna ska vara täckta vid transport eller vid mellanlagring inför slungning för att skyddas mot damm, smuts och förhindra röveri samt minimera antalet bin som följer med till slungrummet.

Slungan ska vara väl rengjord och torr före första slungningen, slungor av annat material än rostfritt stål och plast bör rengöras mellan slungningstillfällena för att förhindra överföring av rost från slungan.

5.3 Innan förpackningar används för upptappning av honung, ska förvaringen och hanteringen vara sådan att inga främmande ämnen kommer i kontakt med förpackningarna. Lagring av förpackningsmaterial före tappning ska ske på sådant sätt att kontaminering med damm, smuts och annat inte får inträffa.

5.4 Utrymmet ska vara så utformat att risken för kontaminering av honungen minimeras och ha tillräcklig belysning för att underlätta arbetet att undvika föroreningar. Skydd ska finnas för armaturer så att inget glas från lampor eller skärmar kan komma i avtäckningskärl eller slunga likaså ska det finnas skydd mot skadeinsekter, möss, råttor och flygande insekter.

Lättillgänglig möjlighet att tvätta händer och redskap ska finnas och vattnet som används ska vara rent, eventuellt kan vatten med mindre anmärkning på kvaliteten accepteras eftersom vatten inte får tillföras honungen.

Samma utrymme kan användas för såväl avtäckning/slungning som packning under förutsättning att åtskillnad görs i tid, det är olämpligt att hantera skattlådor samtidigt som packning av färdig honung utförs.



- 5.5 Utrymmet för avtäckning/slungning och tappning ska vara lätt att hålla rent med att torka av och städa. Regelbunden anpassad rengöring inför, under och efter avtäckning/slungning samt tappning ska genomföras. Ifylld checklista innebär att anpassad rengöring genomförs. Används ett kök som arbetsutrymme ska ingen matlagning eller annan verksamhet pågå samtidigt med honungshanteringen.
- 5.6 Arbetskläder, rock eller overall samt hårskydd, avsedda endast för honungsarbetet ska användas. Rock eller overall bör inte ha utvändig öppen bröstficka för undvikande av att något kan falla ur fickan, klocka och smycken bör inte användas vid slungning. Tillgång till toalett med handtvätt bör finnas i anslutning till slungningsutrymmet, engångshanddukar och flytande tvål ska användas.
- 5.7 Mörkt och svalt, om möjligt lägre än rumstemperatur och utan för stora variationer, samt fritt från möjliga föroreningar. Krävs för att uppfylla kvaliteten enligt Säker honung (branschriktlinjerna).

## 6. Märkning

Livsmedelsinformation till konsumenter enligt (EG) 1169/2011. Generellt gäller att märkningsuppgifterna ska vara lätta att förstå, vara beständiga och väl synliga.

6.1 Följande uppgifter ska finnas på förpackningen:

- Beteckning
- Nettovikt
- Namn/Firmanamn/Tillverkare/Säljare
- Bäst före datum
- Förvaringsanvisningar

Bäst före datum får inte ändras. Honungsbranschen rekommenderar att "bäst före datum" gäller i två år från förpackningsdagen men det är producenten som garanterar att honungen håller en tillfredställande kvalitet vid utgångsdatumet.

Ovanstående regler gäller dock inte för förpackningar över 10 kg, för dessa kan uppgifterna lämnas i medföljande produktblad.

## 7. Spårbarhet

Krav om spårbarhet är reglerat i en EG-förordning och gäller för livsmedel, foder, livsmedelsproducerande djur och alla andra ämnen som är avsedda för livsmedelsproduktion eller ingår i livsmedel. Spårbarhet innebär att det ska finnas möjlighet att följa ett livsmedel ett steg bakåt i livsmedelskedjan och att det ska gå att spåra ett livsmedel eller ämne ett steg framåt i kedjan. Spårbarheten måste kunna styrkas med dokumentation vilken ska sparas så länge som gällande bäst före datum.

Minimikrav på innehåll i spårbarhetssystemet:

- OBS Livsmedelsproducent
- Vem har levererat till mig?
- Vad har levererats?
- När skedde leveransen?
- Vem har jag levererat till?
- Vad levererade jag?
- När levererade jag?
- Hur mycket levererade jag?
- Som referensprov bör en burk honung sparas i tre år från varje genomfört tappningstillfälle.

- 7.1 Spårbarhet bakåt i kedjan innebär att företagaren ska kunna ange alla personer eller företag från vilka man erhållit foder, djur eller andra ämnen som är avsedda för livsmedelsproduktion eller som ingår i livsmedlet. Detta innebär att företagaren vid varje givet tillfälle måste kunna uppge från vilka personer t.ex. honung erhållits för vidareförädling, försäljning.
- 7.2 Verksamheter som köper in honung för tappning på konsumentförpackning eller tillverkar smaksatt honung i viss kontinuitet för försäljning ska vara anmälda till kommunen som livsmedelsföretag. Med viss kontinuitet avses t ex en viss regelbundenhet och att det alltså inte är fråga om tillfälligheter. Säsongsverksamheter som t ex glassbarer, kräftfiske eller bärplockning som bedrivs kontinuerligt under en begränsad period kan uppfylla kriteriet för viss kontinuitet. Verksamhet som endast bedrivs vid enstaka tillfällen bör inte anses uppfylla kriteriet viss kontinuitet även om de återkommer årligen. Vid osäkerhet gör en kontroll med kommunens miljökontor för att få deras bedömning.
- 7.3 Spårbarhet framåt i kedjan innebär att biodlaren vid varje givet tillfälle måste kunna identifiera alla företag som erhållit produkter. Detta gäller dock inte för biodlare som säljer direkt till konsument.
- 7.4 Det ska finnas ett dokument som visar hur det är säkerställt vilket företag som har erhållit en produkt vid ett visst tillfälle och utifrån detta tillfälle ska övriga leveranser kunna spåras. En lämplig utgångspunkt kan vara sista förbrukningsdag utifrån tappningstillfället. Lämpliga dokument för spårbarhet kan vara fakturor, kvitton, avsändningsavier, mm med lämpliga kompletteringar. Uppgifterna ska vara möjliga att ta fram omgående samt ska sparas hela hållbarhetstiden plus sex månader.
- 7.5 Ej absolut lagkrav, men för din egen skull en oombärlig hjälp om något skulle inträffa.



## 8. Bisjukdomslagen. Anmälan och smittförklaring

Bisjukdomslagen, SFS 1974:211, omfattar bestämmelser för bekämpning av amerikansk yngelröta, kvalstersjuka (trakékvalster) och varroakvalster. Ytterligare bestämmelser finns i bisjukdomsförordningen SFS 1974:212. Amerikansk yngelröta och varroakvalster anses vara de allvarligaste smittsamma bisjukdomarna som finns i landet. Områden som är smittförklarade och områden där smitta misstänks kan kontrolleras hos Länsstyrelsen. Jordbruksverkets föreskrifter om bekämpning av amerikansk yngelröta, varroasjuka och trakékvalster -SJVFS 2018:47"

- 8.1 Om bisamhälle befinner sig inom skydds- eller övervakningsområde krävs besiktning av bitillsynsman och tillstånd för att flytta samhället ut ur området.
- 8.2 Biodlaren är skyldig att anmäla förekomst av amerikansk yngelröta, trakékvalster, varroakvalster, tropilaelepkvalster och lilla kupskalbaggen i bisamhälle i första hand till bitillsynsman eller till länsstyrelse.
- 8.3 Den som har bisamhälle ska ge bitillsynsmannen som genomför förrättning tillträde till bisamhället och ge den hjälp som behövs för att kunna undersöka och hantera bisamhället.
- 8.4 För att förhindra att smittsamma bisjukdomar kommer in i landet eller får ytterligare spridning finns regler för import, export, införsel och utförsel av biodlingsprodukter eller biodlingsredskap. Planeras sådant ska kontakt tas med Jordbruksverket för att rätt tillstånd ska erhållas och rätt rutiner ska följas. Ansökan om tillstånd ska ske till Jordbruksverket vid varje enskilt tillfälle. Jordbruksverket anger villkor för aktiviteten. Att importera, exportera, införa eller utföra biodlingsprodukter eller biodlingsredskap utan tillstånd kan betrakta som ett brott mot lagen om varusmuggling. Straffet för varusmuggling är dagsböter eller fängelse i högst två år.

## 9. Behandlingsåtgärder

- 9.1 Om bitillsynsmanen finner bisamhälle smittat av amerikansk yngelröta ska bisamhället förintas. Dessutom ska bibostaden förintas av bitillsynsmanen eller biodlaren själv. Biodlaren kan, med vägledning av bitillsynsman, på eget initiativ vidta smittförhindrande åtgärder t. ex. sanera annan utrustning för förhindra ytterligare spridning. Om varroakvalster förekommer ska bitillsynsmanen förelägga biodlaren att bekämpa kvalstret i bigårdens samtliga samhällen. Vid bekämpning ska av Jordbruksverket rekommenderade metoder användas, valet av bekämpningsmetod faller på biodlaren.
- 9.2 När ett bisamhälle måste förintas ska avdödning ske när bina har slutat att flyga på kvällen eller en dag när de på grund av otjänlig väderlek inte är ute. Avdödning av bisamhälle ska ske enligt anvisningar från bitillsynsman.

## 10. Säker förvaring

- 10.1 När outnyttjade bibostäder förvaras ska de hållas effektivt stängda eller i bität förvaring. Detsamma gäller för förråd av honung och bivax samt biredskap på vilka det finns rester av honung eller vax. Vid förvaring av utbyggda ramar kan dessa bli angripna av vaxmott.

## 11. Uppställning

- 11.1 Innehavaren av bisamhälle ska anmäla till Länsstyrelsen på vilken fastighet som bisamhället är stadigvarande uppställt och innehålla nedan uppgifter:

1. Biodlarens namn och fullständig adress,
2. Geografiska koordinater eller fastighetsbeteckning för den fastighet där bisamhällets bostad är stadigvarande uppställd,
3. vilken kommun bigården ligger i, samt
4. om vilken biodlaren brukar eller avser att flytta bisamhälle till en tillfällig uppställningsplats.

Om en uppgifterna som biodlaren anmält enligt första stycket ändras på sådant sätt att de inte längre är fullständiga eller riktiga ska biodlaren anmäla förändringen till länsstyrelsen inom en vecka från det att förändringen skedde. Om en bigård är utan bisamhällen mindre än tre månader behöver ändringen inte anmälas. (SJVFS:2018:47)

- 11.2 Det finns inga detaljerade regler som styr hur man får ha bin eller inte, inte heller något tillståndsförfarande. Enligt Miljöbalken är dock biodlaren skyldig att vidta förebyggande åtgärder för att minska risken för olägenhet för människors hälsa. Bland bigårdens utrustning bör en väl fungerande vattningssystem finnas. Denna gör att bina hämtar vatten hemma hos biodlaren och inte t ex i grannens fågelbad eller badpool.
- 11.3 Att märka utbigårdar med kontaktuppgifter får ses som en kompletterande rekommendation till lagkravet att anmäla uppställningsplatser till länsstyrelsen.
- 11.4 Att upprätta en karta, skiss eller beskrivning över sina utbigårdar får ses som en kompletterande rekommendation till lagkravet att anmäla sina uppställningsplatser till länsstyrelsen. Det är bra om någon anhörig eller annan biodlare känner till den.



# Honung

Honung består huvudsakligen av olika former av socker, framför allt av fruktos och glukos, samt av andra ämnen såsom organiska syror, enzymer och fasta partiklar från insamlingen av honungen. Honungens färg varierar från nästan färglös till mörkbrun. Till konsistensen kan den vara lättflytande, trögflytande eller helt eller delvis kristalliserad. Smaken och aromen varierar men härrör från honungens växtursprung.

När honungen saluhålls som honung eller används i någon annan produkt som är avsedd som livsmedel får inga livsmedelsingredienser, inbegripet livsmedelstillsatser, ha tillförts den, och inte heller får något annat än honung tillsättas. Honung skall så långt det är möjligt vara fri från organiska och oorganiska ämnen som är främmande för dess sammansättning. Annan honung än bagerihonung får inte ha någon främmande smak eller lukt eller ha börjat jäsa, ha en på konstgjord väg förändrad surhetsgrad eller ha uppvärmts så mycket att dess naturliga enzymer förstörts eller i väsentlig grad förlorat sin verkan.

Pollen eller andra beståndsdelar som är specifika för honungen får inte avlägsnas från annan honung än filtrerad honung, såvida inte detta är oundvikligt när främmande organiska eller oorganiska ämnen avlägsnas.

## Sammanfattning

Fruktsocker (fruktos)	ca 40%
Druvsocker (glukos)	ca 30%
Vatten	ca 17%
Sammanfattade sockerarter	ca 10%
Enzymer, vitaminer, mineraler, mm	ca 3%





# Lista över lagar, förordningar, föreskrifter, riktlinjer och allmänna råd som Bihusesynen hänvisar till

Samtliga nedan angivna föreskrifter, lagar eller förordningar finns att hämta under:

Kemikalieinspektionen [www.kemi.se](http://www.kemi.se)

Sveriges Riksdag [www.riksdagen.se](http://www.riksdagen.se)

Arbetsmiljöverket [www.av.se](http://www.av.se)

Livsmedelsverket [www.slv.se](http://www.slv.se)

Jordbruksverket [www.sju.se](http://www.sju.se)

## 1. Miljö- och hälsoskyddslagstiftning

KIFS 2017:7 Kemikalieinspektionens föreskrifter om kemiska produkter och biotekniska organismer.

KIFS 2008:3 Kemikalieinspektionens föreskrifter om bekämpningsmedel.

SFS 2014:1073 Förordning om producentansvar för förpackningar.

## 2. Arbetsmiljölslagstiftning

AFS 1998:6; Arbetarskyddsstyrelsens föreskrifter om bekämpningsmedel samt allmänna råd om tillämpningen av föreskrifterna

AFS 2014:43; Arbetarskyddsstyrelsens föreskrifter om kemiska arbetsmiljörisker samt allmänna råd om tillämpningen av föreskrifterna

SFS 1977:1160; Arbetsmiljölagen

## 3. Livsmedelslagstiftning

LIVSFS 2003:10; Livsmedelsverkets föreskrifter om honung

LIVSFS 2014:4 Livsmedelsverkets föreskrifter om märkning och presentation av livsmedel

LIVSFS 2005:20 Föreskrifter om livsmedelshygien (EG) 1169/2011

## 4. Europaparlamentets och rådets förordning (EG) 178/2002 (spårbarhetsförordningen)

## 5. Bisjukdomslagstiftning

SFS 1974:211 Bisjukdomslag

SFS 1974:212 Bisjukdomsförordning

SFS 1994:1830; Förordningen om införsel av levande djur mm.

(SJVFS 1992:38) om kontroll av amerikansk yngelröta, varroasjuka och trakékvalster hos bin.

SJVFS 1999:134; Statens jordbruksverks föreskrifter om veterinära kontorroller av levande djur som förs in från tredje land till Europeiska unionen (EU) och till Norge

SJVFS 2004:19; Statens jordbruksverks föreskrifter om

in- och utförsel av produkter av animaliskt ursprung och andra produkter som kan sprida smittsamma sjukdomar till djur.

SJVFS 2008:46 Föreskrifter om ändring i Statens Jordbruksverks föreskrifter om införsel av djur, sperma, ägg och embryon.

SJVFS 2018:47; Föreskrifter om ändring i Statens jordbruksverks föreskrifter

## 6. Branschriftlinjer

2010-12-12 Branschriftlinjer "Säker honung"





# BIODLARNA

Borgmästaregatan 26, 59634 Skänninge  
[www.biodlarna.se](http://www.biodlarna.se)



# Joel Svenssons Vaxfabrik

www.joelvax.se | 0431-430055 | info@joelvax.se

## VÅRA MEST SÅLDA SKYDDSKLÄDER



### SKÄLDERHUSOVERALL, VIT

Overall med dragkedja framtill. Tillverkad i 65% bomull och 35% polyester. Försedd med 3 fickor samt resår i midja och ärmar. Huvan har dubbelt tyg baktill och är avtagbar.

	STORLEK	PRIS
58E-3	X-Small	635 kr
58E-4	Small	635 kr
58E-5	Medium	635 kr
58E-6	Large	635 kr
58E-7	X-Large	635 kr
58E-8	XX-large	635 kr
58E-9	XXX-Large	635 kr



**Bihandskar**, tillverkade av bomull och gummi. Handsken är doppad i en elastisk gummiblandning som släpper igenom luft. Med lång ärmkappa och resår.

	STORLEK	PRIS
60E-3	Strl 7	105 kr
60E-4	Strl 7,5	105 kr
60E-5	Strl 8	105 kr
60E-6	Strl 9	105 kr
60E-7	Strl 10	105 kr

## HAR DU INTE FÅTT VÅR NYA KATALOG?

Skicka ett mail med dina kontaktuppgifter så skickar vi den kostnadsfritt.



## NY SLUNGA TILL SÄSONGEN?



		PRIS
134LM	Honungsslunga, 4-r Lågnormal, motordriven	5 870 kr
134LDM	Honungsslunga, 4-r Dadant, motordriven	5 970 kr
134LH	Honungsslunga, 4-r Lågnormal, handdriven	4 250 kr
133LDH	Honungsslunga, 3-r Dadant, handdriven	4 250 kr

PRIS INKL. MOMS

## MÅNADENS ERBJUDANDE APRIL



**RÖKPUST, 61N**  
Nettopris: 170 :-



Viktiga faktorer för en bra vinteröverlevnad är starka bisamhällen med friska bin. För att få till detta spelar bekämpning av varroakvalster stor roll.

## Övervintringen 2019/2020

**Rätt åtgärder i rätt tid måste vidtas. En annan viktig faktor är mängd vinterfoder, och här kan den milda vinter som vi haft hittills innebära att foderförbrukningen är större än under en vinter där yngelsättningen inte sätter igång så tidig som lär vara fallet denna vinter.**

**En bra idé** är att kolla foderläget i bisamhällena så snart det finns möjlighet att göra det, och att stödfodra om det behövs. Stödutfodring bör dock helst inte ges förrän efter rensningsflygningen.

Det är naturligtvis för tidigt att i nuläget säga något om hur bra överlevnaden denna vinter blir, utan det vet vi först om några månader. Och redan nu vill jag flagga för att vi även i år kommer genomföra en webbaserad enkätundersökning om övervintringen. Den kommer pågå under maj. Då är bisamhällena redan igång för fullt i den södra delen av landet, och man har kanske glömt hur det såg ut direkt efter vintern. Jag föreslår därför att ni gör anteckningar i samband med de första bigårdsbesöken efter vintern, som t.ex. hur många samhällen har dött och hur ser det ut i kuporna med de döda samhällen, hur många samhällen är svaga, och har samhällen med unga drottningar överlevt bättre än samhällen med äldre drottningen.

**Vilka faktorer har betydelse för en bra överlevnad av bisamhällen, och vilka**

skillnader finns det bland annat vad gäller skötsel hos de biodlare som har låga och de som har höga vinterförluster. Projektet om bättre vinteröverlevnad är ett projekt som följer de deltagande biodlarna under ett helt år. Den första kursen inom projektet, som startade med en nationell träff i april 2019, avslutas i mars.

**Under april i år** påbörjas fyra nya kurser. Upplägget har ändrats till att den inledande träffen kommer äga rum regionalt istället för nationellt. I den inledande träffen, där deltagarna bland annat ska arbeta med att ta fram en bihälsoplan för sin biodling, medverkar jag tillsammans med den regionala bihälsorådgivaren i respektive område.

Projektet har fått stöd från Landsbygdsprogrammet och det pågår fram till 31 december 2021. Tanken är att samordna projektet med det projekt angående utveckling av rådgivning som RådNu vid SLU arbetar med.

Träffar kommer äga rum i Kristianstad, Enköping, Nässjö och Falköping. Annons om kurserna finns i detta nummer av Bitidningen.

**En biodlare kan** utses till godkänd biodlare av Statens jordbruksverk enligt 7 § i "Statens jordbruksverks föreskrifter (SJVFS 1992:38) kontroll av amerikansk yngelröta, varroasjuka och trakékvalster hos bin. SJVFS 2018:47. Kraven för

att kunna utses som godkänd biodlare är genomgången bisjukdomskurs motsvarande vad som gäller för bitillsynsmanutbildning samt minst tre års dokumenterad erfarenhet av biodling.

**Jordbruksverkets handläggare för** bitillsyn tog i december 2019 fram en rekommenderad kursplan för blivande godkänd biodlare. Av den framgår att det inte finns några formella krav på vem som kan arrangera eller föreläsa på en kurs för blivande godkända biodlare. "Kursen kan arrangeras av biodlarföreningar eller biodlingsföretag. Föreläsaren bör själv vara utsedd till godkänd biodlare eller tillsynsman, även om regelavsnitten också kan hållas av till exempel bitillsynsamordnare på länsstyrelsen eller av Jordbruksverket."

Den rekommenderade kursplanen kan laddas ned från Jordbruksverkets webbplats, [www.jordbruksverket.se](http://www.jordbruksverket.se). På den sidan finns även en del information om de viktigaste regler för att hindra smittspridning.

Bitillsynsman får enligt 7 § i ovan nämnda föreskriften lämna en godkänd biodlare tillstånd att flytta bisamhällen, bibostäder och biodlingsredskap mellan ut- och hembigårdar under en bestämd tidsperiod, dock högst under tolv månader.

När kan en biodlare ha nytta av att vara godkänd biodlare och få ett tillstånd för flytt enligt dessa bestämmelser?

**En biodlare, som har** alla sina samhällen utanför ett skydds- eller övervakningsområde med avseende på amerikansk yngelröta, behöver inget tillstånd för flytt (förutom om biodlaren vill flytta mellan olika varroazoner, vilket tillsynsmannen kan tillåta i vissa fall. Tillstånd för flytt behövs inte heller om flytten endast sker inom ett smittförklarad område. Däremot behövs tillstånd om flytt sker ut ur ett sådant.

Giltighetstiden för ett tillstånd för flytt ur ett övervakningsområde får gälla som längst i tre månader. Ett tillstånd till godkänd biodlare för flytt mellan egna bigårdar får som nämnts ovan gälla i upp till tolv månader. Giltighetstiden för ett tillstånd för flytt ur ett skyddsområde får gälla som längst i en månad, och observera att tillstånd gett enligt 7 § (dvs. tillstånd till godkänd biodlare) inte gäller för flytt ur ett skyddsområde.

Jag är under våren inbokad att föreläsa på en del Godkänd biodlare kurser. Kolla med styrelsen i ditt biodlardistrikt var och när dessa kurser äger rum.

Jag har fått frågor om den sjukdomen, engelsk yngelröta, som Monica Selling nämnde i sin krönika i senaste numret at Bitidningen. Det finns inget som heter engelsk yngelröta, utan det var europeisk yngelröta som föredraget på Nordiska Baltiska Birådet i Norge handlade om. "Hur vet jag vilka områden som är smittförklarade", den frågan är det många som ställer. Information om detta finns på [www.jordbruksverket.se/bitillsyn](http://www.jordbruksverket.se/bitillsyn). Från den sidan kan man även klicka sig fram till en sida, där man kan ange sin e-postadress så att man får ett mejl så snart nya beslut om smittförklaring har tagits.

**PREBEN KRISTIANSEN**  
Bihälsokonsulent

## Försäkring - amerikansk yngelröta



**Håkan Nybäck, Chef Produkt och Underwriting på WaterCircles är själv biodlare.**

### **Nu finns det återigen möjlighet att teckna försäkring mot den smittsamma bisjukdomen amerikansk yngelröta hos försäkringsbolaget WaterCircles.**

Sjukdomen orsakas av en sporbildande bakterie som kan överleva under ogynnsamma förhållanden och är mycket motståndskraftig mot värme, kyla och desinfektionsmedel. Om du tecknar försäkring mot amerikansk yngelröta får du ersättning om du drabbas och ditt bisamhälle måste förintas. Som ägare är man enligt lag skyldig att se till att sjukdomen inte sprids.

–När man väljer oss som försäkringsbolag, väljer man en miljömärkt försäkring och det är vi stolta över, säger Håkan Nybäck, chef produkt och underwriting på WaterCircles.

WaterCircles är ett försäkringsbolaget med Naturskyddsföreningens miljömärkning Bra Miljöval. Dessutom är de miljöcertifierade enligt ISO 14001.

– Tecknar du försäkring hos WaterCircles gör du alltså också en god sak för miljön. Vi brinner för miljön och att då också få samarbeta med Biodlarna känns extra bra. Jag är själv biodlare, säger Håkan Nybäck som har jobbat med försäkringar i 25 år och varit biodlare ett par år.

**MIA KARLSVÄRD**

## AMERIKANSK YNGELRÖTA

### **Vad göra: Krav enligt lagen:**

- Kontakta bitillsynsman vid misstanke om amerikansk yngelröta.
- Om amerikansk yngelröta påvisas skall samhället avdödas och förintas.
- Inga levande bin får föras bort från bigården förrän ny besiktning visar att sjukdomen inte längre finns i bigården.
- Kupor som hyst sjuka samhällen ska rengöras ordentligt innan de åter tas i bruk

### **Rekommenderat**

- Alla andra samhällen i bigården bör invintras på mellanväggar i rengjorda kupor.
- Alla utbyggda vaxkakor från bigårdar med sjuka samhällen bör smältas om.

"Flyttillstånd av bisamhällen utfärdat av bitillsynsman krävs för längre transporter av levande bin, vaxkakor och begagnad biutrustning. Detaljerna för flyttillstånd regleras i Jordbruksverkets föreskrifter. Se Jordbruksverkets webbplats för uppdaterade bestämmelser:

([www.sjv.se/amnesomraden/djurveterinar/biodling/sjukdomsbekampning](http://www.sjv.se/amnesomraden/djurveterinar/biodling/sjukdomsbekampning))..

*Fakta: Jordbruksverket*



## Den nya honungsbedömningen

**Efter flera års funderingar och eftertankar så är den äntligen här. Biodlarnas nya honungsbedömning.**

**Vad är det då** vi vill nå fram till med det nya reglementet? Med några kortare fraser skulle man kunna sammanfatta det så här.

- Mer tillåtande begrepp över hur en honung kan vara.
- Mer enhetlig bedömning i föreningarna.
- Mindre administrativt krångel.

**Ni som har** bedömt honung tidigare kommer säkert att känna igen er i de nya dokumenten även om det är en helt ny fräsch layout på alltihopa. Det blir också möjligt att göra det mesta av dokumentationen och rapporteringen via datorn. Kanske äntligen lite pappersbesparingar.

**Själva bedömningen kommer** i stor sett att ske efter samma parametrar som vi tidigare har använt. Även om en del nu har betonats tydligare som gällande lagkrav. Andra delar i bedömningen kommer förmedlas i våra kommande utbildningar för er i distrikten och därefter i lokalföreningarna.

Ett exempel i kommande utbildningar för honungsbedömning är hur vi bedömer honungens kornighet. Där man i det tidigare reglementet kunde få avdrag för en grovkornig honung med hänvisning till att svensk honung av tradition är slät och bredbar.

Detta är borta i den nya bedömningen då vi resonerat som så att det dels inte finns några lagar som styr detta och att

det har blivit en större efterfrågan på andra konsistenser på honung under de sista årtionden. Det är också allt fler som förknippar den släta bredbara honungen med livsmedelsindustrin och därför hellre väljer en produkt som tydligare har en lokal och smaskalig prägel.

Givetvis ska ett reglemente för Sveriges biodlare hjälpa till att lyfta fram dessa egenskaper.

**I april läggs** alla nya dokument för bedömningarna ut på hemsidan och blir tillgängliga för er ute i föreningarna. Många distrikt ligger också i startgroparna med utbildningar i den nya bedömningen.

Så ni, gamla erfarna bedömare, passa på att få en uppfräschning och ni nyblivna bedömare anmäl er snarast till en kurs, för hur det än är så kommer sommaren närmare och sen vet vi hur lite tid det finns i biodlarnas värld.

**INGMAR WAHLSTRÖM**  
Kvalitetskommittén

## Honung – ursprung och kvalit 

Honungsringen bjuder in till en heldag d r vi l r oss mer om honungens kvalitet och egenskaper, oberoende kontroller genom certifiering och aromanalyser.

- Vad  r det i honungsburken?
- Kvalitetsorientering av honung genom sensorik
- Honungens smaker – aromanalyser
- Livsmedelskontroller
- Certifiering



Kursen kommer  ven att kunna f ljas p  Studief rbundet Vuxenskolan webb. Denna l nk f s i samband med kallelsen. F r er som medverkar p  l nk kommer ett paket med honungsprover till sensoriktestet att skickas ut med post n gra dagar innan kursstart.

V lkomna till en informativ och inspirerande dag!

**Tid:** Fredag den 24 april 2020 kl 10.00–16.00 (drop-infika fr n 9.30)

**Lokal:** Studief rbundet Vuxenskolan, Fabriksgatan 8,  rebro

**Deltagaravgift:** 400 kr  
**Deltagaravgift via l nk:** 250 kr

**Anm lan:** [www.sv.se](http://www.sv.se) (s k p  kod 35378) senast 14 april 2020. Meddela i samband med anm lan om du  nskar delta p  plats eller  nskar f lja kursen via l nk.

Kallelse med faktura skickas till anm lda deltagare via mail.

F r mer information kontakta [lotta.fabricius@apinordica.se](mailto:lotta.fabricius@apinordica.se) eller mobil 070 735 28 58

## NORDENS ST RSTA BIODLARMUSEUM

Uppvidinge Biodlarmuseum

 ppet alla s ndagar i juni, juli och augusti, mellan klockan 13.00 och 17.00  
Glass och fika finns

F r mer info ring

Yvonne Wilhelmsson tfn 0730540815

Peter Engl n tfn 0725328986

Varmt v lkomna



## Orrhaga Biredskap AB

Havrvik, Eksj 



**Samtliga bimat rial till f rs ljning.  
Modernt, fullt utrustat, vaxrenseri.**

 ppet 1/4 - 1/10

Fredagar 13-17 L rdagar 9-13

 vrig tid enl  verenskommelse

Kontakt: G ran 070-601 46 41



**Kupor och tillbeh r.**  
Tr - och plastkupor.



V ra egna T reboda-kl der,  
nu  ven i kaki!  
 ven BJ Sherriff original!

**Redskap och skyddskl der.**



**Honungshantering.**  
Slungare, k rl, silar, glas.



KRAV-godk nt renseri

**Bivaxkakor.**  
Cellstorlekar:  
4,9, 5,1, 5,3 mm

**VAX K PES!**  
Dagspris



**Pollenf lla**  
att placera  
framf r flustret.



**Pollentork.**



**T reboda-kupa i EPS**  
Ytterm tt 462x462 mm.

 ppettider: M n-Fre 9-16  
Lunchst ngt: 12.30-13.30  
St ngt 9/4 fr n 12.30  
30/4, 22/5. 18/6 fr n 12.30.  
St ngt 10/7, 17/7, v 30-31, 7/8

*Allt f r biodlaren*  
Stor som liten



**MS Biredskapsfabriken AB**

T reboda 0506-10273  
[info@biredskapsfabriken.se](mailto:info@biredskapsfabriken.se)

Sedan 1941

[www.biredskapsfabriken.se](http://www.biredskapsfabriken.se)

## Honungslandet

**H**onungslandet, en vision eller en film? Både och. Filmen är helt underbar och finns att se på SVT Play. Den speglar skillnaden mellan en ansvarsfull biodling och en icke sådan och går att över-sätta till den industriella djurhållningens tydligaste uttryck, ett fruktansvärt djurplågeri.



**MONICA SELLING**  
ordförande Biodlarna  
[monica.selling@biodlarna.se](mailto:monica.selling@biodlarna.se)

**Visionen då?** Ja det är Sverige i en, förhoppningsvis, inte alltför avlägsen framtid när vi tillgodoser alla konsumenters möjlighet att köpa svensk honung. Först tillgodoser vi den egna marknaden med äkta svensk honung sedan kan vi exportera. Idag är endast hälften av den honung som konsumeras producerad av svenska bin. Svenska bin förresten, har bin nationell status, svenskt medborgarskap? Nej, bin är världsmedborgare. Unika och hotade. Av miljöföreningar alla kategorier, vilda bin har det svårast. Honungsbina har ju skötare. De flesta ansvarsfulla men visst det finns avarter, av skötare alltså. Därför är utbildning, d v s kunskap ett måste. Sedan förmågan att tillämpa den. Det hänger inte alltid ihop. Därför behövs goda och kunniga mentorer.

**Honungen inom EU är satt under hot.** Faran kommer från flera länder där Kina och Ukraina ligger i täten. Vad är då anledningen till detta ständiga fuskande och fifflande med livsmedel. Efterfrågan är större än tillgången är nog den mest närliggande förklaringen vad gäller honung. Det är inte det mest förfuskade livsmedlet i världen men ligger långt fram. Nu är det kris för många av Europas biodlare med ständigt fluktuerande priser. Ofta oförskämt låga. Priser som gör företaget helt olönsamt och där det inte finns någon som helst lönsamhet finns det bara två saker att göra, övervintra, med andra ord vänta på bättre tider eller stänga igen. I Kina finns 500 000 biodlare och jag kan inte, ens i min vildaste fantasi, tro att de är en kader av illvilliga fuskare. I alla skumma rörelser finns alltid skrupelfria individer både inom och framförallt utanför rörelsen. Kinas biodlare är till åren komna, ett stort hot mot tillväxten i näringen. Coronaviruset är en katastrof för dem då de inte kan besöka sina bigårdar och inte flytta sina bin till områden där föda finns. Det mest drastiska läste jag i en artikel om Kinas biodlare där en biodlare tog sitt liv i förtvivlan över situationen. Europa, EU och övriga institutioner med intresse för honung har vaknat. Gränskontrollerna är obefintliga och om inget radikalt sker blir det en omöjlig situation för Europas biodlare. Vi behöver ligga steget före fuskarna! Vilket innebär kraftfulla åtgärder och radikala ingrepp. Bättre gränskontroller, skarpare analysmetoder, fullgod information till konsumenterna om vad de handlar i affärerna.

**Märkningen av innehållet, varifrån honungen kommer** och en korrekt placering på hyllorna. Det som inte är äkta honung ska inte placeras ihop med äkta vara. Vi, småskaliga biodlare ska inte slå oss för bröstet och tro oss vara förskonade från fusk. Förskonade från sirap blandad med pollen och smakämnen för att både likna och smaka äkta honung. Kan vi inte förse våra konsumenter med riktig honung är risken stor för billig, oäkta honung på hyllorna. Ska jag vara ärlig så tror jag att den redan är här. Honungen är redan idag för billig. Dumpa inte priserna. Binas idoga arbete för att producera högkvalitativ honung är värd sin vikt i guld!



## FÖRENINGAR

### Grannföreningar är välkomna

**Dalslands södra Bf**, ons 15:e april kl 18.30. Caféträff i SV-lokalen Genav 29, Högsäter. Marianne Westman visar tillverkning av bivaxdukar. Lördag 18:e april kl 10.00, arbetsdag i Föreningsbigården i Stenshult.

**Finspånsortens Bf**. Kurs i "Biodling i praktiken" Startar den 13 maj kl. 18.00 hemma hos Anna-Britta Lodmyr

**Göinge Bf**. Föreningsbigården öppnar måndagen den 4 maj kl 18. i Biåkra. Öppet alla måndagar kl 18-21 under säsongen. Vårstädning lö och sön den 18 och 19 april. Kl 9 - 14. Vårmöte blir det måndagen den 25 maj kl 18 i Biåkra. Mer information i Göingedraget.

**Högbjortens Bf**. Sö 5/4 kl 13.00-15.00 Bimöte på Staby Gärdshotel. SBR:s ordförande Monica Selling föreläser. Uppvidinge Biredskap är på plats och säljer biredskap. I pausen finns kaffe att köpa.

Kulturmåndag 27/4 18.30 Högsby kommunbibliotek. Alexandra De Paoli berättar om biprodukter i folketro och modern forskning. Hon ger tips hur vi själva kan använda honung, bivax, pollen och propolis till hälsa och hudvård.

**Kristianstadsbygdens Bf** medlemsmöte, ons 15 april, kl.18.30, Hammars Skola i Kristianstad.

Allmän information, diskussioner om föreningsbigården, Leader-projektet, uppstarten av 2020-års bi-år, kurser m.m. kaffe o kaka. Honung för bedömning tag med Honungsbedömningkort och Bihuse-syn. kristianstadsbygdens.bf.se alt. biodlarna.se

**Malmöortens Bf**. FÖREDRAG: Onsd. 2 April. Kl. 18. Lotte Möller: författare till boken "Bin och människor" berättar om sin bok. Plats: Malmö Folkhögskola Trindyxegatan 2. Malmö. Anmälan: Omgående!! till Johan Israelsson, 0736 391955. Begränsat antal platser. Avgift 100 kr.

**Mölnåls Bf** Programmöte tors 7 april kl. 18Plats: Långåkers hembygdsgård, Långåkersvägen 14, Källered. Tema: Stora Pyssekvällen.visar olika bisysselsättningar/tillverkningar för varandra.information, fika.

**Sotenäs Bf**. Den 3:e samt 16 april 17.30 koll av förenings biredskapsmaterial och tillsyn i bigården.

**Södra Inlands Bf**. Måndag 6 april kl 18 inleds vårens måndagsträffar vid Kringledammen.

Vi samlas och ser till bigården och föreningens bin. Därefter fikar och aktuellt tema. Med undantag för den 13 april fortsätter måndagsträffarna till och med 29 juni. För info om tema etc se sodrainlands.biodlarna.se. Medarr: SV.

**Södra Vätterbygdens bf** 25/4 Vårträff. Lörd 25 april kl 14 i bigården vid Brunstorp. Ett upptakts- och informationsmöte inför den kommande säsongen. Vi tar upp ämnen som gångna vintern, biskötsel, drotningsodling, parningsplatser och kursverksamhet i länet. Ev. vårundersökning, om vädret så tillåter. Kaffe/te med tilltugg serveras. Se även www.svbiodlare.se

**Tidaholms bf** föreläsning om "Binas drömbostad" av Hannes Bonhoff den 27 april kl 18.30 i Tidaholms Sparbanks lokaler på Villagatan. Inträde 100 kr inkl fika, betalning på plats.

Anmälan till sv.se/skaraborg kurs nr 224305 eller SV kundtjänst 0502-10058 senast 20 april. Först till kvarn gäller. Meddela om specialkost önskas.

**Uppvidinge Bf**. torsdagsträffar i bigården från kl18.

**Ligusticgruppen** Lörd 2 maj. Säsongsupptakt på Visingsö. Samling vid vår stuga kl 11. Utsättning av kassetstolpar. Grillning och Nosemate - tag med ca 60 döda bin. Föreningen ordnar något att grilla. Lars Forsberg ordnar vegetariskt alt. Föranmälan: Lars Forsberg tel. 0390-40464, mobil 073-0517156 eller lars.forsberg-vo@telia.com

## DISTRIKT

### Jönköpings läns biodlardistrikt

**Ons 1 april** kl 18.30 i SV:s lokaler, Huskvarnavägen 40 Jönköping. Kalle Lindqvist, Gränna berättar hur han bygger en billig kupvåg. Lämplig för teknikintresserade! Max 15 deltagare. Anmälan senast 30 mars:Sture Käll, sture.kall@telia.com eller 0738 345016. **Onsd 1 april** kl 18.30 i SV:s lokaler, Huskvarnavägen 40, Jönköping. Kurs i honungsbedömning, de nya reglerna. Två personer per förening inbjudes. Anmälan senast 30 mars till Elisabeth Wilhelmsson rosellplast.ab@telia.com eller 036 166090( dagtid månd-torsd). Denna kurs även den 22 september. **Torsd 16 april** kl 18.30 nye bihälso-konsulenten Björn Gustavsson till SV:s lokaler, Sävsjö (f.d. Medborgarskolan). Björn presenterar sig och berättar om aktuella bihälsofrågor. Vårdförening är Östra Härad. Anmälan senast 14 april till Britt-Marie Fucik loaklev@hotmail.com eller 070-5385747.

## VI MINNS

Simon Visser  
Hässleholms Bf

Elving Fransson  
Motala Bf

Bo Hedin  
Ligusticgruppen

### FÖRENINGEN SVENSK BUCKFASTAVEL

Kalibreringsmöte i Värnamo 4-5 juli 2020



**Lördagen**. Ankomst Värnamo Götavägen 1, Vuxenskolan Kl 12.00 för gemensam lunch. 13-17 Vad har Buckfast för avelsmaterial för framtiden? Metoder att ta fram nytt avelsmaterial Fika vid lämpligt tillfälle. 17.30 incheckning på Hotell Vidöstern för de som ska bo där 19.00 Grillafton ingår mat och alkoholfri dryck. Övrig dryck Medtages.

**Söndagen**. Samling på Åminne bruk för gemensam färd till en bigård i närheten för kalibrering på några bisamhällen under sakkunnig ledning. Vi tittar på resultatet av utrensning som förberetts dagen innan. Vi undersöker hur många varroa kvalster det finns i ett par samhällen. Lunch med mat i fält, stor baguette med dricka och kaffe. Avslutning och utvärdering av kursen.

**Kostnad**. Lördag:lunch fika samt grillning, Söndag, fm kaffe lunch: Dubbelrum 1150,-, icke medl. 1250:- Enkelrum:1300,-, icke medl. 1400:- Lördag-Söndag ej logi 900:-Icke medlemmar 1000:

Söndag: inkl lunch 425:-Icke medlemmar 525: Anmälan för hotellrum senast den 30 april. Anmälan deltagande senast den 25/6.

**Anmälan och info** till Ingrid Hallberg 0451-60985 Mb 0706-940985 Mail: iok.hallberg@hotmail.com Bankgiro; 815-3819

## Vänliga, effektiva Carnica-drottningar för leverans slutet av maj

Vi kommer även i år att hämta Carnica-drottningar från deras ursprungsland Slovenien, för de som vill vara tidigt ute. Vår leverantör, Pislak Bali, är den största odlaren och har levererat över 400 000 drottningar till EU och Asien. I Slovenien finns enbart Carnica-bin. Veterinärbesiktigade före leverans.

**Pris: 450:-/st. eller min. 5 st.: 400:-/st. inkl. porto. Beställ senast 10/5 2020.**

Bigården Skogsstugan, Kjell Karlsson 070-813 18 88 eller skarmarang@icloud.com



Buckfastdrottningar efter stambokförda mödrar.

Oparade, friparade och stationsparade drottningar säljes från det bästa materialet ur Lunds biavelsklubbs välrenommerade verksamhet. Samtliga drottningmödrar har högsta värden på alla bedömningskriterier. Vi har 10 års erfarenhet inom biavel.

Hemsida: [www.honungsgarden.se](http://www.honungsgarden.se)

Telefon: 0768 630521

# MARKNADEN

## SÄLJES

### [www.alltombiodling.se](http://www.alltombiodling.se)

böcker, filmer, nyheter, reportage om bin och biodling.

### BI & BIODLINGSTILLBEHÖR

Smedgatan.1 Svedala  
Öppet alla dagar i veckan  
Ring oss mellan kl. 8.00-10.00 samma dag ni tänker komma så att vi kan bestämma en tid som passar oss alla.  
Se även vår hemsida för rabatter m.m.  
[www.bisvedala.se](http://www.bisvedala.se)  
0708-95 50 30 0708- 95 50 25

**Locksigill.** Flera sorter, enkelt att beställa, snabb leverans.  
[www.honungsigillet.se](http://www.honungsigillet.se)

**Biredskap Freddy Duwe,** Vårsta Malmtopsv. 19, 14771 Grödinge  
070-5107054, [info@freddyduwe.com](mailto:info@freddyduwe.com)  
Öppettider se [www.freddyduwe.com](http://www.freddyduwe.com)

**Uppvidinge Biredskap,** din lokala Biredskap  
[www.Uppvidinge-Biredskap.se](http://www.Uppvidinge-Biredskap.se)  
Tfn 072 532 89 87

### [www.argsomtebi.se](http://www.argsomtebi.se)

Vaxsmältare med ångaggregat 3200:-  
Dubbelt så stor 5339:-  
Valsar för att prägla vax 10545:-  
Trådhelp 1500:-  
färdiga ramar LN, LS och HLS  
Ramlist LN  
- finns i Asarum  
Björn 070 3293262

**BOK: Honung, vax och mjöd,**  
397 s. pris: 210:- inkl porto  
[erik.husberg@gu.se](mailto:erik.husberg@gu.se)

**Information blogg, bild, film**  
<https://www.evindjohansson.se>

**Biredskap, Järbo Biodlarservice.**  
Besök vår webbshop eller vår butik och se vad vi har att erbjuda. Tel.0290 70277  
[www.jarbobiodlarservice.se](http://www.jarbobiodlarservice.se)  
[info@jarbobiodlarservice.se](mailto:info@jarbobiodlarservice.se)

### RAMLIST

LN, Norsk, o Svea OB 4:00, Borrad 4:50. Hoffman, LN 5:00, Langstroth 5:25.  
Tillverkning av alla förekommande biramar. Langstrothmaterial.  
Frakt tillkommer. Tel 0223/13180

## BISAMHÄLLEN

**F1 Buckfastdrottningar med garanti** mtrl ur Lunds Biavelsklubb 575:-  
Övervintrade drottningar 1150:- Avläggare 6r LN 2100:- Priser inkl moms  
[thn.bisysla@gmail.com](mailto:thn.bisysla@gmail.com)

**Ligustica på Svea.** 5 å 6 övervintr samh. Åtvidaberg Österg. Medtag egna lådor. Pris 2000 kr/st. 0706 89 76 71, Kullgren

**Buckfastsamhälle säljes** april/maj i Örebro. TEL.0760669998

**Buckfastbin avläggare och paketbin** säljs Lund/Hässleholm [www.biodling.info](http://www.biodling.info)

**Buckfastsamhälle 10 ramar** lågnormal. Leverans i Maj efter besiktning. Tingsryd G-Län 0706-303135

**Buckfast Avläggare** från snälla och produktiva bin.Säljes i Maj, 2000kr inkl moms. HGs Biodling i Halland, Glenn Svensson 0727442324

**Övervintrade Carnica samhälle** på LN med produktiva drott. Tomas Norrtälje. 079- 337 67 66

**Ca 5 bisamhällen på ramar** (dvs kupor ingår ej). Bra pris vid smidig affär. Hjälmartrakten. Säkrast kl 18-20 på 0700164667.

**Bisamhällen i grunden gula,** lev. slutet av maj, 10 ramar LN el SVEA, 1900 kr st. Linköping 073-0762950

Hela min biodling skall säljas under våren. I biodlingen finns ca 30 bisamhällen på LN och övrig utrustning  
Ring 0735233130 eller [jonny@ulv-torp.eu](mailto:jonny@ulv-torp.eu)

**Buckfast smh F1-19,** 10-r LN el SVEA, Lev from Maj, Bin fått bra renommé. Halland & NV-Skäne, 0736220412

**8 sh Buckfast, 10r LN.** Säljes april/maj i Mellanskåne. 2500:-/sh. Benny 0709-370 798

**Buckfastsamhällen övervintrade** 10 ramar LN. Lev.maj, 2000+moms Lennart 0477-40060 (Småland)

**Bin och bidrottningar säljes** :[pa-saga.ramic@gmail.com](mailto:pa-saga.ramic@gmail.com) tel: 073 904 13 87

**Bisamhällen Buckfast** i Småland Finns på LN N Svea ev med kupa [bicarl@virserum.com](mailto:bicarl@virserum.com) tel 070 6453988  
Medlem 112078 Birger Carleudd

**Övervintrade Buckfastsamhällen,** både på LN och LS. 2000 +moms, i Jönköpings län.Leverans i maj månad. Gunilla 0709275639.

**Avläggare Buckfast 10r.** LN finns i Östergötland. Lev. efter besiktning i juni. Göran 0704-611 202

**Bisamhälle Buckfast 10 ramar** LN V. Småland lev i Maj efter besiktning 2200 kr+moms 0372-91121 Johnny

**Buckfastbin Lågnormal** säljes i maj-juni, Filipstad Yngve Löfstrand 070-5323425.

**BUCKFAST Produktionssamhälle** 3/4 LS Omgående leverans från 2500:- i NV Skåne 070-3322304  
[johan@kullahonung.se](mailto:johan@kullahonung.se)

**Avläggare Buckfast 10-r** HLS, LN. Effektiva lättjobbade produktionsbin. Stornäs Bigård Eskilstuna 070-2277610

**Övervintrade Buckfastsamhällen** på 10 eller 20 r lågnormal säljes i månadsskiftet april/maj. 2000-2500kr+moms. Södra Halland. Maria 0709-501121

**Buckfast på 10 Langstroth.** 2000+moms. 0702487932. 054 530902.

**Ett öv bisamhälle** på 10r LN i låda, kr 1500. Hämtas i maj, 4 mil s.o. Örebro Tel.073-9160059

**Svärmar 2020** på 10 r i LN låda, kr 900. Hämtas juni-juli, 4 mil s.o. Örebro Tel. 073-9160059

Bisamhällen/avläggare säljer av produktiva och snälla mödrar Ligustica. Lev. i början av Maj Tel. 073-6874625 Skaraborg.



**Avelsmaterial från Lunds biavelsklubb**  
Avläggare från 2000:-  
Äggläggande drottningar från 550:-  
070-3322304 [johan@kullahonung.se](mailto:johan@kullahonung.se)



[www.kullahonung.se](http://www.kullahonung.se)

## Elitdrottningar & Bruksdrottningar



## av Buckfast

Beställ på hemsidan  
[osterlenhonung.se](http://osterlenhonung.se)

Håkan Albrektsson



Följ oss på Facebook och Instagram

Sök på Biodlarna

# BIODLARNAS KONTAKT

Sveriges Biodlares Riksförbund (SBR) är en politiskt, religiöst och etniskt obunden ideell organisation, som bygger på principen om frivilligt, individuellt medlemskap.

Biodlarna ska arbeta för att utveckla svensk biodling som näring och meningsfull fritidssysselsättning, sprida kunskap om biodling, honungens egenskaper och pollinerings betydelse.

## FÖRBUNDSKANSLIET

Borgmästaregatan 26, 59634 Skänninge  
Tel: 0142-482000  
Öppet: må-to: 08.00-16.00, fre: 08.00-12.00.  
Lunchstängt 12.00 - 13.00.  
Medlemsfrågor [medlem@biodlarna.se](mailto:medlem@biodlarna.se)  
Adressändringar meddelas till [medlem@biodlarna.se](mailto:medlem@biodlarna.se) alt. 0142-482000.  
Telefontid växeln vardagar 08.00-12.00

## FÖRBUNDSCHEF

Jonas Eriksson, 0142-482001  
E-post: [jonas.eriksson@biodlarna.se](mailto:jonas.eriksson@biodlarna.se)

## FÖRBUNDSADMINISTRATÖR

Maj-Britt Järnvall, 0142-482002  
E-post: [maj-britt.jarnvall@biodlarna.se](mailto:maj-britt.jarnvall@biodlarna.se)

## VIK FÖRBUNDSADMINISTRATÖR

Ann-Sofie Alfsdotter, 0142-482009  
E-post: [ann-sofie.alfsdotter@biodlarna.se](mailto:ann-sofie.alfsdotter@biodlarna.se)

## EKONOMIANSVARIG

Anette Irebro, 0142-482006  
E-post: [anette.irebro@biodlarna.se](mailto:anette.irebro@biodlarna.se)

Bankgiro: 512-7113 (medlemsavgifter).  
Bankgiro: 413-6149 (övriga betalningar).  
Plusgiro: 86 85-0 (övriga betalningar).

## UTBILDNINGANSVARIG

Lennart Johansson, 0142-482010  
E-post: [lennart.johansson@biodlarna.se](mailto:lennart.johansson@biodlarna.se)

## BIHÅLSOKONSULENT

Preben Kristiansen, 070-8901732  
E-post: [preben.kristiansen@jordbruksverket.se](mailto:preben.kristiansen@jordbruksverket.se)

## REDAKTÖR

Mia Karlsvärd, [mia.karlsvard@biodlarna.se](mailto:mia.karlsvard@biodlarna.se)  
Borgmästaregatan 26, 596 34 Skänninge,  
0142-482006

## Prenumeration på BITIDNINGEN:

Tidningen är en medlemsförmån för medlemmar i Biodlarna. Du kan också prenumerera separat på Bitidningen. Du betalar då 600 kr för ett helår (inom Sverige).  
Kontakta [medlem@biodlarna.se](mailto:medlem@biodlarna.se) vid intresse.

Artiklar och mötesnotiser till Bitidningen skickas till redaktörens adress. Författarna ansvarar för innehållet i sina artiklar, som ej behöver återge redaktionens eller förbundets mening. Ett år efter utgivning av den tryckta tidningen läggs denna ut på Biodlarnas hemsida [biodlarna.se](http://biodlarna.se)

## Annons till BITIDNINGEN:

Till Bitidningens redaktör. Se adresser och telefon och e-post härintill. Annonsspriser se information här nedan.

**Manusstopp** den första i månaden, en månad före utgivningsdagen.

Är det något nummer av Bitidningen du inte fått? Kontakta Biodlarnas kansli, 0142-482000, [medlem@biodlarna.se](mailto:medlem@biodlarna.se)  
Aktuella nr kan läsas via hemsidan.  
Äldre BT kan laddas ner från hemsidan.

## WEBBANSVARIG

Mia Karlsvärd, 0142-482006  
E-post: [mia.karlsvard@biodlarna.se](mailto:mia.karlsvard@biodlarna.se)

## MODERATOR SBR:S FORUM

Bo Malmsten Tel 070-616 90 93  
[bo.malmsten@biodlarna.se](mailto:bo.malmsten@biodlarna.se)

Webbplats: [www.biodlarna.se](http://www.biodlarna.se)

## BIODLARNAS BIBLIOTEK

Ultunabiblioteket, SLU, Box 7071,  
75007 UPPSALA. Tel vx 018-671000.  
Låneböcker beställs genom ditt lokala bibliotek.

## FÖRBUNDSSTYRELSE

**Förbundsordförande**  
Monica Selling,  
Dale Prästgård 305, 47492 Ellös.  
Tel 073-8458515  
[monica.selling@biodlarna.se](mailto:monica.selling@biodlarna.se)

**Vice förbundsordförande**  
Ingmar Wahlström,  
Östra Karsbo 502, 37045 Fågelmara.  
Tel 070-9929330.  
[ingmar.wahlstrom@biodlarna.se](mailto:ingmar.wahlstrom@biodlarna.se)

**Styrelseledamot:** Vivianne Boman,  
Altuna - Fröslunda 22, 74971 Fjärdhundra.  
Tel 073-2151701  
[vivianne.boman@biodlarna.se](mailto:vivianne.boman@biodlarna.se)

**Styrelseledamot:** Björn Dahlbäck,  
Krögarvägen 8, 33153 Värnamo.  
Tel 0760-35 66 46  
[bjorn.dahlback@biodlarna.se](mailto:bjorn.dahlback@biodlarna.se)

**Styrelseledamot:** Leo De Geer,  
Krunegårdsvägen 123-14, 291 69 Fjälkinge.  
Tel 0705-915 987  
[leo.degeer@biodlarna.se](mailto:leo.degeer@biodlarna.se)

**Styrelseledamot:** Therese Ekebratt,  
Härbrevvägen 27, 89151 Örnsköldsvik.  
Tel 070-828 03 59  
[therese.ekebratt@biodlarna.se](mailto:therese.ekebratt@biodlarna.se)

**Styrelseledamot:** Ann Elgemark,  
Öströms väg 14, 66450 Vålberg  
Tel 070-6018810.  
[anna.elgemark@biodlarna.se](mailto:anna.elgemark@biodlarna.se)

**Styrelseledamot:** Nils Reppen,  
Esplanadgatan 22, 28138 Hässleholm.  
Tel 072-1876963  
[nils.reppen@biodlarna.se](mailto:nils.reppen@biodlarna.se)

## Omslagsbilden:



**Härligt tecken på vår.**  
Foto:  
Kjell Andersson,  
Söderköpings Bf

## KOMMERSIELLA ANNONSER

Ta kontakt med Bitidningens redaktion. [mia.karlsvard@biodlarna.se](mailto:mia.karlsvard@biodlarna.se)  
Tel 0142-482006.

• Uppslag två sidor utfallande	440 x 295	26 250 kr
• Hellsida	225 x 295	16 125 kr
• Sista sidan (1/1 special)	215 x 238	18 750 kr
• Halvsida stående (1/2)	94 x 256	9 250 kr
• Halvsida liggande (1/2)	192 x 126	9 250 kr
• Kvartssida stående (1/4)	94 x 126	6 250 kr
• Kvartssida liggande (1/4)	192 x 61	6 250 kr
• Åttandedelssida (1/8)	94 x 61	2 125 kr
• Mini	57 x 25	400 kr

**Rabatter.** 3 på varandra följande identiska annonser ger 10% rabatt.  
6 på varandra följande ger 25%.

**Annonsmaterialet** lämnas som tryckfärdig pdf.

**Publicering.** Inskickad annons publiceras i nästkommande nummer med hänsyn taget till datum för manusstopp.

## RADANNONSER

Radannonser placeras löpade efter varandra och tillsammans i slutet av tidningen under huvudrubriken "Marknadsplatsen". De samlas under ämnesrubriker. Inga bilder tas in här.

**Utseende.** Minimistorleken på en radannons är 2 rader/50 kr. De första 1-3 orden i annonsen blir i fetare stil. Det normala avståndet mellan två annonser är en blankrad.

**Betalning.** Radannonser faktureras. Pris: 25:-/rad. På radannonser ges ingen mängdrabatt.

**Gratis. Två radannonser/år i efterkommande nummer är gratis för medlem.**

### Högst 3 rader/ annons

Annonsmaterial. Gratisannonser mejlas eller skickas med post till redaktören. Var noga med att ange dina kontaktuppgifter.

**Publicering.** Inskickad annons publiceras i nästkommande nummer med hänsyn taget till datum för manusstopp.

# ANNONSERA

## Posttidning B — Bitidningen

Tryckort: Kalmar

Obeställbar tidning återsändes till Biodlarnas kansli,  
Borgmästaregatan 26, 596 34 Skänninge.  
Dit anmäls även adressändringar.

### Begränsad eftersändning.

Vid definitiv eftersändning återsänds försändelsen  
med den nya adressen angiven på tidningens framsida,  
dvs ej på adressidan.

# BIBUTIKEN

BESÖK BIBUTIKEN.BIIDLARNA.SE FÖR  
ATT SE HELA SORTIMENTET

Beställ på [bibutiken.biodlarna.se](http://bibutiken.biodlarna.se)  
eller ring in ordern på 0142-48 20 00  
Alla priser är exklusive frakt.

## Dags för picknick?

1 st kylväska med axelrem (mått: 380x190x280 mm)  
2 st tygkassar och 1 st vattenflaska (500 ml)  
FRI FRAKT



**FRI  
FRAKT**  
på picknickpaketet

Picknickset  
**499:-**

Ord pris:  
683 kr (167:- frakt)

Lärobok  
**169:-**

Ord pris: 269:-



Arbetsbok  
**169:-**

Ord pris: 269:-

## Gratis Broschyrer för medlemsvärkning

Beställ ett gratis "Värvarpaket". Varje förening och distrikt får plocka ut ett gratis paket per år. Önskar man beställa mer än ett kan man köpa fler paket till reducerat pris.

**Logga in i bibutiken** för att beställa paketet (endast synligt som inloggad) under kategorin "För föreningar och distrikt"

### Vid frågor kontakta

Ann-Sofie Alfsdotter,  
[ann-sofie.alfsdotter@biodlarna.se](mailto:ann-sofie.alfsdotter@biodlarna.se)  
0142-48 20 09

### Paketet innehåller:

40 st Bli biodlare  
40 st Nyfiken på bin  
20 st Honungsbin och biodling



[bibutiken.biodlarna.se](http://bibutiken.biodlarna.se)

SVERIGES BIIDLARES RIKSFÖRBUND  
**BIIDLARNA**