

# Bitidningen



**BILDKAVALKAD: MÅNGA BIDRAG TILL FOTOTÄVLINGEN**

**ÅRET I BIGÅRDEN: HÖSTEN ÄR HÄR**



SVERIGES BIIDLARES RIKSFÖRBUND

BIIDLARNA



# Töreboda Vax

Hos oss kan du  
välja cellstorlekar  
4,9 5,1 och 5,3 mm  
och drönarvax

Ange cellstorlek vid beställning!  
Saknas uppgift levereras 5,1 mm.

**Vi rensar varje parti för sig**

Märk med namn, adress, tel nr och  
kolliantal. Ska vi kassera några ramar efter  
rensningen? Skriv "eldas" på kollit.

Max 20kg/kolli!

**Särbehandling**

Många biodlare vill ej ha Apistan eller  
thymolrester (t ex från Apiguard) i sitt vax.  
Därför särbehandlar vi ditt vax om du skr-  
iver ett intyg med namn, adress och tel nr  
och märker dina kollin med  
"SÄRBEHANDLAS".

Öppet: Mån-fre 9-16

Lunch: 12:30-13:30

**VAX KÖPES!**



**Inlämning av  
ramar och vax  
1 okt - 31 mars**

**Vaxet ursmält, ramen desinficerad**

Vi har även **FÖRENINGSPRIS** på vaxhantering

Våra återförsäljare och depåer  
hittar du på:  
[www.biredskapsfabriken.se](http://www.biredskapsfabriken.se)



**Tänk på att ta  
vara på vaxet!**



KRAV-godkänt  
renseri

*Allt för biodlaren*  
Stor som liten



**MS Biredskapsfabriken AB**

Töreboda

[info@biredskapsfabriken.se](mailto:info@biredskapsfabriken.se)

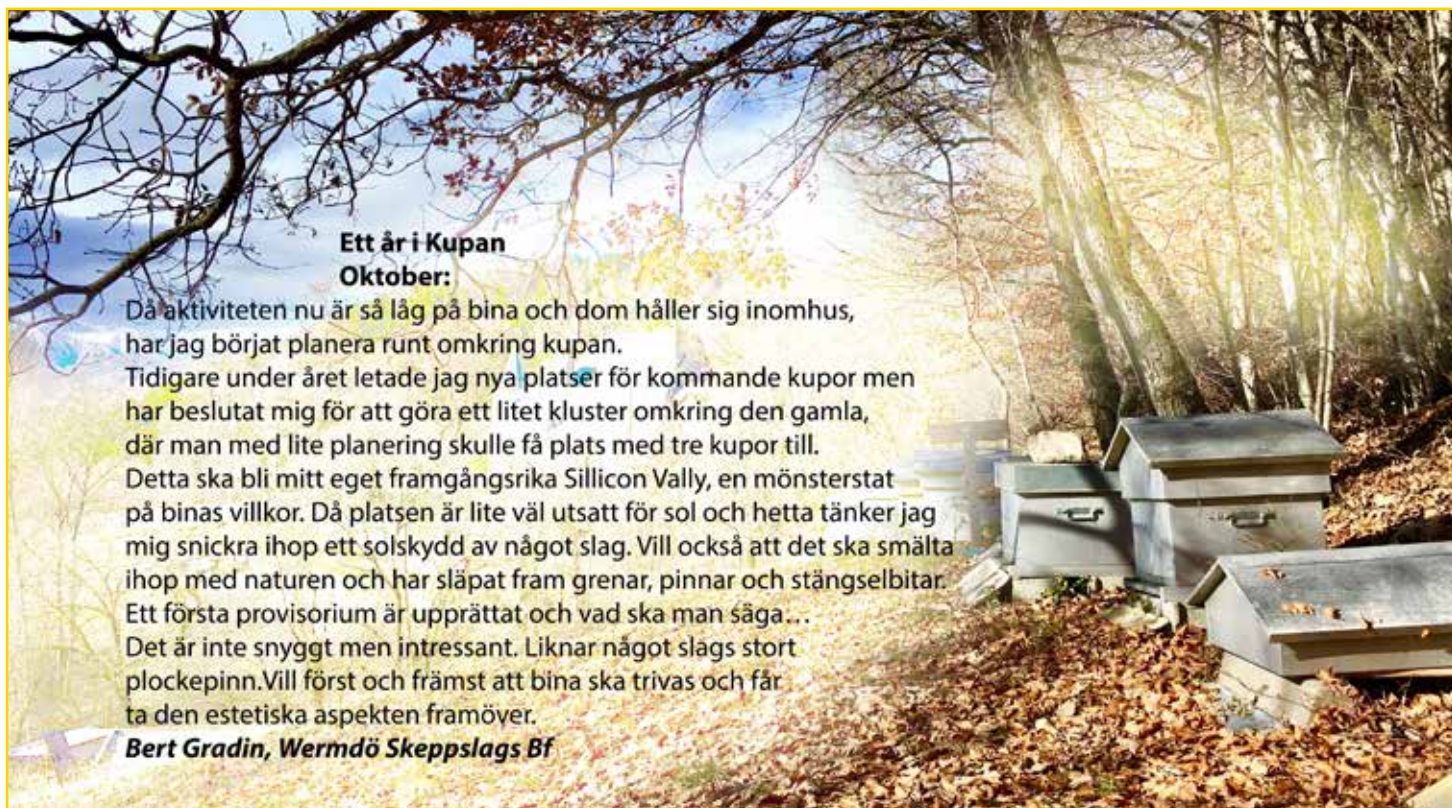
Sedan 1941

[www.biredskapsfabriken.se](http://www.biredskapsfabriken.se)

## Ett år i Kupan Oktober:

Då aktiviteten nu är så låg på bina och dom håller sig inomhus,  
har jag börjat planera runt omkring kupan.  
Tidigare under året letade jag nya platser för kommande kupor men  
har beslutat mig för att göra ett litet kluster omkring den gamla,  
där man med lite planering skulle få plats med tre kupor till.  
Detta ska bli mitt eget framgångsrika Silicon Vally, en mönsterstat  
på binas villkor. Då platsen är lite väl utsatt för sol och hetta tänker jag  
mig snickra ihop ett solskydd av något slag. Vill också att det ska smälta  
ihop med naturen och har släpat fram grenar, pinnar och stängselbitar.  
Ett första provisorium är upprättat och vad ska man säga...  
Det är inte snyggt men intressant. Liknar något slags stort  
plockepinn. Vill först och främst att bina ska trivas och får  
ta den estetiska aspekten framöver.

**Bert Gradin, Wermdö Skeppslags Bf**





- 4 Året i bigården
- 6 Råd inför årsmötet
- 8 Så här gör vi
- 11 Svärmttelefonen en succé
- 14 Medlemsundersökningen
- 18 Studie: Odlade humlor
- 20 Fototävlingen
- 24 Bihälsa, övervintringen
- 28 Krönika
- 29 Almanackan, vi minns
- 30 Marknaden
- 31 Kontakt
- 32 Bibutiken

**Redaktör:** Mia Karlsvärd

**E-post:** [mia.karlsvard@biodlarna.se](mailto:mia.karlsvard@biodlarna.se)

**Ansvarig utgivare:** Förbundsordförande  
Monica Selling,

**E-post:** [monica.selling@biodlarna.se](mailto:monica.selling@biodlarna.se)

**Vid utebliven tidning** maila: [medlem@biodlarna.se](mailto:medlem@biodlarna.se)

Bitidningen ges ut i 12 nummer årligen, varav två nr är dubbelnummer. Tidningen utkommer strax före aktuell månad.

**Material- och annonsinformation:** Se sidan 31.

**Nästa manusstopp:** 1 OKTOBER  
alltid en månad före utgivningsdagen.

**Tryck:** Lenanders Grafiska AB.

Trycks på miljövänligt svenskt papper, G-Print från Arctic Paper, Grycksbo. ISSN 0006-3886



**Läs mer på:** [www.biodlarna.se](http://www.biodlarna.se)

## Bin och människor

I våras såg jag den nordmakedonska filmen Honungslandet. Sen dess har jag funderat på vårt förhållande och nyttjande av honungsbiet. Honungsbiet har funnits i cirka 100 miljoner år och finns över hela jordklotet. Med olika raser och varianter men i grunden samma idé. Att leva i ett samhälle med en drottning, bygga bo av vax, samla honung och pollen till mat. Både för det dagligt behovet och för kommande sämre tider. När samhället blir för stort delar det på sig genom svärmning.

Hur länge människan och andra djur har insett det goda med honung och sedan rövat samhällen på både honung och vax vet jag inte men grott-målningar med avbildade bin och samhällen är cirka 17 000 år gamla.

När vi aktivt började fånga in bin för eget behov i kupor i olika slag vet jag inte heller, men vilket lokalt museum jag än besökt i världen har det funnits kupor i trä, lera, sten, vass, halm mm beroende på omgivningen. Stapelkupan skapades i början av 1800-talet av bl.a. Langstroth och finns nu i mängder av varianter.

Nu tillbaka till filmen Honungslandet, som är en dokumentär och i mina ögon en saga, en kamp mellan gott och ont där det goda till sist drar det längsta strået. En ensam kvinna som värnar om sina bin, skattar en liten del både för egen del och lite till försäljning på lokal marknad.

Upp dyker en man med hela sin familj, sätter upp mängder med staplingskupor, skattar så mycket han kan för att sälja, sälja. Barnen måste jobba, bina är ilska och ungarna sönderstuckna. Till slut är bina sönderstressade och försvinner likväl som mannen med sin familj eftersom där inte finns några pengar längre. Slutet gott när den ensamma kvinnan med sin hund går upp i bergen och hämtar sig lite honung.

Hur värnar vi våra bin, i tankar och i verklighet?

Vi har fyra raser bin i Sverige. Oberoende av vilken ras vi har så är den egna bäst, snällast, ger mest honung. Samtidigt sker samarbete mellan raserna både när det gäller avel och hälsa, för våra bin är inte alltid friska.

Sjukdomar hos bin har funnits mycket länge, man har hittat bevis för det ända tillbaka till antiken. Med utbyten mellan länder, förflyttningar och också dålig hygien har smittor spridit sig. Det gör att våra bin idag måste behandlas mot kvalster, bakterier, virus och svamp på olika sätt.

Samtidigt som vi vill ha friska bin vill vi ha mycket honung, pollen och andra biprodukter för där finns pengar att tjäna.

Var är vår egen balans mellan att nyttja och utnyttja? Vi avlar, vi testar vi korsar och vi mäter för att i slutändan få fram det ultimata biet. Vi har biets väl och ve för ögonen men räcker eftertankarna och reflektionerna till för att möta vår girighet?

Mitt eget honungsår har varit fantastiskt. Alla mina bin är lugna och har bestämt sej för att stanna och inte svärma.

Är jag en god biodlare med omsorg? Lite girig är jag när honungen flödar.

**VIVIANNE BOMAN**

Ledamot förbundsstyrelsen  
[vivianne.boman@biodlarna.se](mailto:vivianne.boman@biodlarna.se)





Marcus Adolfsson

## Marcus Adolfsson

Jag har 8 samhällen och på dessa producerar jag 2-4 avläggare/säsong som jag sedan säljer till nybörjare i föreningen. Den honung som slungas säljs direkt till privatpersoner, men också till mindre butikskedjor. Sedan våren 2019 är jag också Bitillsynsman.

Vi, som består av mig själv, sambo Björn, våra tre hundar och en katt, bor på en gård, 2 mil sydväst om Linköping. Precis i gränstrakten där skog övergår i slättlandskap.

# Höst och reflektion

**D**agarna har blivit märkbart korta. Regnet har piskat på fönsterblecken varvat med något bleka solstrålar och blåst från norr. Nu vill man få tillbaka lite av sommaren igen. Håller tummarna för brittsommar!

Samtidigt förundras jag över hur snabbt ett år går. Jag vill naturligtvis inte framkalla någon form av ångest för någon läsare. Men jag tycker ändå, att det är varje biodlares skyldighet att stan- na upp och reflektera över sin gångna insats. Vad blev bra? Vad kunde gjorts an- norlunda? Hur mycket honung blev det? Varför mindre än tänkt? På en del frågor kommer man snart fram till svaret, andra tål att grubbla på. I nästa och avslutande text i året i bigården tänkte jag samman- fatta och reflektera över året som gått, så ni får helt enkelt vänta lite till.

Vi marscherar snabbt in i en riktig höstmånad. Nu ska man helst hinna med att vandra i skogen och plocka trattkan- tareller, svart trumpetsvamp och kan- ske en och annan sopp eller skivling att torka eller förvälla till vinterns grytor och såser. De sista lingonen ska kokas

till sylt och gurkan ska läggas in. I vårt växthus skördas snart de sista tomaterna och nästa säsongens penséer står återigen i prydliga rader och njuter av de få solstrålar som letar sig fram och värmer upp luften och jorden. Att gå in i växthu- set i oktober, är som att slungas tillbaka i tiden. Till våren. När allt doftar lju- men jord, lätt fuktig och full av liv. Lite som att öppna skåpet där man förvarar alla honungsburkar. Trots att burkarna är väl förslutna, så kan man känna doften, förnimmelsen av den söta, lite kryddiga doften av honung.

Ute i trädgårdens rabatter har det mesta vissnat ner, eller antagit en gul- nande färg. Några rosor hänger i och blommor fortfarande, men höstastrar och höstanemoner ger ett och annat vil- set bi en vilostund, där de landar i pollen och kanske får en styrketår av höstens sista nektar.

Våra fruktträd har börjat fälla sina löv, vilket gör mig påmind om att det nu är dags att börja ta hand om de ramar som ska smältas och kokas. En del ska kasseras, och hamnar i bykgr- yans lågor, andra ska så småningom trå- das och stiftas om. Tack och lov är årets

antal inte lika stort som fjolåret. Då fanns det ramar i hundratal som skul- le tas om hand. Jag använder en ång- vaxsmältare som tar 10-12 ramar, och smälter ur vaxet på ungefär 20 minuter. Det ger c:a 35 ramar i timmen. Under tiden kan jag då ägna mig åt att smälta in vaxmellanväggar i de ramar som ko- kades förra året. När ramarna smälts ur, sätter jag tillbaka dem i låda, i väntan på kokning. Som ni förstår, så lämnar aldrig



Vaxsmältning och silning.

mina rammar gården. De tas om hand här hemma och det enda jag behöver göra är att lägga min tid, en tid som jag ändå tycker är helt okej. Tid som ger tid till eftertanke. När ramarna väl kokats, så högttryckstvättar jag dem med kallt vatten, och buntar dem 15 st i varje bunt, därefter snörar jag dem.

De kupor som inte hyser några bin ska köras in under tak, för att sedan hamna i verkstaden för lagning och målning. Detta brukar jag ägna mig åt när ramskötseln är avslutad, och ramarna bör stå på tork. Utmärkt att torka dem i knutna buntar, samtidigt som man återanvänder värmen i garaget till att torka färgen på bikuporna. Helt enkelt en "win-win" situation.



**Tvättar ramarna med högttrycksvätt efter kokning.**

I bigården är det nu dags att kontrollera varroastrycket med nedfallsbricka. Har jag lågt tal, dvs. mindre än fem kvalster/dygn, så gör jag ingen ytterligare bekämpning.

Har jag ett högre tal, gör jag en korttidsbehandling på 2 dygn, med 2 ml/ram enligt rekommendationerna. Jag använder bara myrsyra och drönarutskärning i min varroabekämpning. Så i augusti, i samband med slutskattning och invintring gjordes en korttidsbehandling med myrsyra som gav ett bra resultat. Få nedfall, och bina verkar pigga och livskraftiga.

Att hålla ett lågt tryck på varroa, ger starka och motståndskraftiga samhällen. De samhällen som kanske inte blivit tillräckligt starka, slås ihop, eller placeras i ett mer skyddat läge för att bättre klara kommande vinter.

**MARCUS ADOLFSSON**



**Först skrapning, sedan kokning i kaustiksoda, sist flammning. Tänk på att följa säkerhetsföreskrifterna när du använder kaustiksoda/lut.**

## Råd inför årsmöten i våra föreningar 2020

Vi får just nu många frågor om hur vi skall hantera de förestående årsmötena, i alla våra föreningar, som enligt våra stadgar ska genomföras under november månad.

**Att frågeställningen har uppkommit hänger givetvis samman med den pågående Corona-pandemin. Frågan diskuteras i hela vårt förbund och har olika dimensioner.**

Förutom de enkla konstaterande att vi har stadgar att följa, är vi alla överens om att vi har en extraordinär situation att hantera och att följa rekommendationer från Folkhälsomyndigheten. Samtidigt vet vi alla att både distrikt och föreningar är egna juridiska personer, var med följer att man tar sina egna beslut.

**Vi är säkert** också överens om att liv och hälsa är det som går före att genomföra på förhand beslutade aktiviteter, oavsett om dessa är sprungna ur ett stadgelperspektiv eller är beslutade av vår organisation.

Vi kan ytterligare lägga till att vi inom våra medlemsorganisation har många medlemmar, som i den rådande pandemin befinner sig i direkta riskgrupper.

Dessutom vet vi också att även utanför dessa grupper är det flera som både blivit smittade och t.o.m. avlidit. M.a.o. har vi med en mycket allvarlig och smittsam sjukdom att göra. Det är vi alla överens om! **Frågan är hur vi skall hantera det hela, med balanserade risker?**

Vår samlade uppfattning är att det ändå skall vara möjligt att genomföra de kommande årsmötena, med beaktande av de risker som detta medför. Här vill vi dock återigen påtala den egna beslutsförmågan, då alla är egna juridiska enheter och eventuella förändrade rekommendationer från Folkhälsomyndigheten.

**Vår uppfattning och rekommendationer ser ut enligt följande:**

**1. Årsmötena kan genomföras** under november, som fysiska möten, med iakttagande av de rekommendationer som kommer att finnas från Folkhälsomyndigheten, vad avser avstånd och gällande begränsningar hur många som antalsmässigt kan träffas. Överväg vilken lokal ni väljer för årsmötet, förslagsvis en väl tilltagen lokal, exempelvis biografssalong, skolmatsal, kyrka eller liknande. I detta sammanhang vill vi vara tydliga med att de rekommendationer som i våras utgick från förbundet, där vi angav ett mötesantal på maximalt 10 personer utomhus och att inga möten skulle äga rum inomhus, inte längre skall ses som förbundets rekommendation. Anledningen till att vi i våras ”tog i”, på detta sätt, var ett uttryck för den osäkerhet

som då rådde och att vi inom förbundet hanterar många medlemmar som ligger inom de uttalade riskgrupperna.

**2. Viktigt att det** samtidigt erbjuds digitala eller andra möjligheter att upprätthålla föreningsdemokratiska principer.

**3. Det som behöver** säkerställas när det gäller röstningsförfarandet är framförallt:

- Valen av förtroendevalda
- Bevilja styrelsen ansvarsfrihet
- Kommande årsavgift
- Eventuellt ställningstagande till aktuella motioner
- Övrig fråga av stor betydelse för den enskilda föreningen

**4. Röstningsproceduren behöver** säkerställas, d.v.s. så att ovanstående delar kan beslutas. Frågan är då hur detta kan göras på bästa och mest lättillgängliga sätt, med hänsyn till att alla medlemmar inte har digitala förutsättningar att vara uppkopplade i ett möte? När vi diskuterat denna fråga är det framförallt att föreningarna, med stor fördel, säkerställer att skicka ut underlag till sina medlemmar i god tid, där det också klarläggs hur röstningsförfarandet skall gå till.



Bilden är från en fortsättningskurs som Norrköpings biodlarförening höll tidigare i år.

Här är vår övertygelse att respektive förening får tänka till hur detta skall gå till. Av ovanstående frågor kan man dessutom "banta ned" de nödvändiga frågorna till ett minimum.

#### Då tänker vi så här:

- Om styrelsen i föreningen konstaterar att det råder ett extraordinärt läge kan man föreslå att nuvarande styrelse sitter kvar, möjligen att man för upp ett enskilt beslut på att mandatet för ordförande förlängs med ett år eller alternativt att valberedningen har framme en ny kandidat, som det skall ske omröstning om.

- Ställer frågan om styrelsen kan få ansvarsfrihet avseende verksamhetsåret.

- Föreslå oförändrad årsavgift.

**5. Vi tror att** dessa ställda frågor kan skickas ut till medlemmarna innan årsmötet och att de kan besvaras till styrelsen eller en person som styrelsen utsett som mottagare, innan årsmötet skall äga rum. Här kan det vara en fördel att svaren exempelvis går till utsedd person i ex. valberedningen eller till annan person som intar en föreningsdemokratisk neutral hållning.

#### Svaren skickas in via:

- **Mail.** Saknar man mail kan den som inte förfogar över detta ta hjälp från någon annan i föreningen.
- **Personlig överlämning eller postbefordran.** Självklart är dessa två metoder också ett gångbart sätt att lösa överlämnandet av röstningen.
- **Enkelt Google-verktyg.** Alternativt är att föreningen via ett Google baserat verktyg tar in svar på de frågor som skall avgöras. Här har vi för avsikt att ta fram en enkel handledning hur detta verktyg i praktiken skall användas.

Skulle det under den tiden, fram till att föreningarna skickar ut sina underlag till medlemmarna, komma fram idéer och uppslag hur vi kan gå tillväga eller om det framkommer något vi anser alla bör ta del av, kommer vi givetvis att informera om detta.

Vid frågor kring detta, kontakta kansliet, [info@biodlarna.se](mailto:info@biodlarna.se), 0142-482000 eller ditt distrikt, alternativt er grannförening, för att bolla idéer och olika tillvägagångssätt.

Lycka till i era mötesförberedelser!

**JONAS ERIKSSON,**  
förbundschef

#### Sammanfattning/ rekommendationer:

- Genomför om möjligt föreningens årsmöte under november, med iakttagande av Folkhälsomyndighetens rekommendationer.
- Håll mötet i en stor lokal där tillräckliga avstånd kan upprätthållas.
- Erbjud fysiska möjligheter för dem som så önskar att personligen närvara vid mötet och också eventuellt alternativa närvaromöjligheter via digitala system, ex. Teams eller Zoom.
- Skicka ut mötesmaterial i god tid i förväg.
- Begränsa antalet frågor som skall underkastas ett röstningsförfarande, med tanke på att alla inte har möjlighet att personligen närvara vid det fysiska mötet.
- Bifoga i mötesmaterialet anvisningar om hur röstningen skall gå till, om man personligen inte kan närvara vid årsmötet.

# SÅ HÄR GÖR VI

## BERÄTTA FÖR BITIDNINGENS LÄSARE

**Hur gör ni** i er förening eller distrikt? Skicka in bilder och text och berätta för oss andra vilka aktiviteter ni brukar ha. Stort som smått och tips till oss andra vad man kan hitta på i föreningen eller distriktet. Under rubriken "Så här gör vi" kan vi ge varandra tips och inspirera varandra. Det behöver inte vara nytagna bilder. Skicka materialet till [mia.karlsvard@biodlarna.se](mailto:mia.karlsvard@biodlarna.se)

# Vi bygger för framtiden

## SÖDRA INLANDS BIODLAREFÖRENING

**Under våren har Södra Inlands närvaro vid Kringledammen i Kareby hängt på en skör tråd. Nu har föreningen bestämt sig för att agera och bygga en egen samlingslokal.**

–Vi kan inte vänta på att någon annan ska lösa de problem som uppstår när förutsättningarna ändras, säger föreningens ordförande Lillemor Bulukin.

**Efter nästan 30 år** på en och samma plats blev Södra Inlands Biodlareförening i Kungälv uppsagda. Marken skulle användas till annat. Året var 2015.

Bara några kilometer bort fanns Kareby Idrotts-sällskaps anläggning med stort klubbhus och naturskönt läge. Sven Pettersson, föreningsmedlem, tillika medlem i Kareby IS, såg möjligheterna och tipsade



**Göran Johansson och Sven Pettersson begrunder bygglovsritningarna.**  
Foto L Bulukin

Södra Inlands styrelse.

–På platsen fanns en mindre klubbstuga som biodlarna kunde få köpa. Och för våra måndagsträffar kunde vi för en blygsam summa hyra in oss i Kareby IS samlingslokal. Det var en perfekt lösning för oss, berättar Yvonne Strid, dåvarande ordförande i föreningen.

**Förhandlingar inleddes.** Efter många turer, en krävande avtalsprocess och en kostsam lantmäteriförrättning, var avtalen i hamn. Entusiastiska medlemmar bidrog med många arbetstimmar för flytt och iordningställande av en ny klubbstuga i vilken en kurslokal och ett funktionellt slungrum inreddes. En bipaviljong – uppkallad efter Gunnar, mångårig medlem – och ett antal smålandskupor och andra bihus fick härliga placeringar i skogskanten.

–Bin och medlemmar trivdes osedvanligt bra vid Kringledammen! Samarbetet med Ka-

reby IS och med de kringboende fungerade klockrent, säger Yvonne Strid som ägnade en stor del av sin ordförandetid åt frågan.

**Men mindre än** två år efter att det sista avtalet var undertecknat stod det klart att idrottsföreningen inte längre skulle vara kvar vid dammen. De ville ner till samhället där det fanns konstgräs och bättre tillgänglighet. Rykten började snurra. Var klubbhuset till salu? Vad skulle hända med föreningens möjlighet att hyra samlingslokalen? Skulle Södra Inlands kunna köpa klubbhuset?

–Till saken hör att biodlarföreningen disponerar ett kapital sedan många år. Pengarna är en gåva från Leif Svensson, en hängiven medlem, som hade önskan att pengarna skulle användas av biodlarföreningen till en egen anläggning, berättar Lillemor Bulukin, ordförande sedan 2019.

En tid av osäkerhet och brist på information följde. Så småningom visade det sig att klubbhuset var en bricka i en kommunal flyttkarusell. Huset kom aldrig ut till försäljning; anläggningen var vikt för brukshundsklubben i Kungälv, som hittills huserat på kommunal mark som nu var aktuell för annan verksamhet.

–Med en ny förening som ägare till





Några av medlemmarna samlade på det första fysiska medlemsmöte på fem månader. Foto J Olausson.

anläggningen vid Kringledammen skulle vi inte längre ha samma tillträde till samlingslokalen, säger Lillemor Bulukin. Och att träffas på måndagar, sköta om bina, fika och prata biodling är en viktig och uppskattad del i vår verksamhet.

**Tanken på att bygga eget** började ta form. Styrelsen kontaktade Kungälv kommun för att genom markarrende få utrymme att uppföra en ny byggnad.

– I början av juni hade vi ett möte med kommunen, och bara några dagar senare fick vi förslag på en arrendetomt, berättar Lillemor Bulukin.

I mitten av juni skickade styrelsen ut information till alla medlemmar. Medlemmarna uppmanades att via en länk till ett frågeformulär ge sin åsikt om framtiden. Hundra procent av dem som svarade stöttade förslaget att föreningen skulle bygga eget i någon form. Vid ett digitalt måndagsmöte fick styrelsen ytterligare klartecken att gå vidare i planeringen för en ny samlingslokal.

I slutet av augusti arrangerade styrelsen ett fysiskt möte vid föreningens bigård där medlemmarna kunde titta på bygglovsritningarna till "Leifs hus" och se den nya arrendetomten.

–Det var första gången på nästan fem

månader som vi sågs i verkligheten och det var många glada miner. Arne Christiansen, tidigare ordförande som var den som mottagit gåvan från Leif Svensson för 18 år sedan, tog ett symboliskt första spadtag. Vi hade vädergudarna med oss och de utlovade skyfallen uteblev, berättar Lillemor Bulukin.

När detta skrivs är det 1 september. Föreningens bygglovsansökan processas i kommunen och det kan ta upp mot tio veckor att få bygglov. Under den tiden ska föreningen ha årsmöte där en budget för bygget samt en risk- och konsekvensanalys ska presenteras för medlemmarna.

– **Själva årsmötet är** en utmaning i coronatider. I styrelsen diskuterar vi nu hur mötet ska läggas upp så att så många av föreningens medlemmar som möjligt kan delta, säger Lillemor Bulukin.

– När alla lampor lyser grönt är vi redo att gå vidare. Våra medlemmar har tidigare visat prov på ett fantastiskt engagemang i föreningen och jag sticker inte under stol med att vi är väldigt beroende av detta engagemang även denna gång. Men styrelsen hyser gott hopp att vi ska gå i land med vår satsning, avslutar Lillemor Bulukin.

**LILLEMOR BULUKIN**  
Ordförande  
Södra inlands Bf



Arne Christiansen var den som tog emot det kapital som föreningen fick i gåva för att kunna få en egen bigård. 18 år senare tar Arne det symboliska spadtaget. Foto L Bulukin.



Bara glada miner! Tidigare ordföranden Yvonne Strid och föreningens nuvarande ordförande Lillemor Bulukin. Foto B Hjort.

**Telefontider:**  
Mån-Fre: 8-14:30  
Frukoststängt: 10-10:30  
Lunchstängt: 13-13:30

# Av Biodlare För Biodlare

**Butikens Öppettider:**  
Mån-Fre: 9-16  
Lördag: Inställt 2020  
Frukoststängt: 10-10:30  
Lunchstängt: 13-13:30



## LP:s Biodling AB

**Vi erbjuder glasburkar i ett brett utbud till bra priser**



Glasburkar till honung, sylt, marmelader eller inläggningar

**Skaffa din bifor hos oss!**



**Bifor i palltank eller hink!**

Se samtliga priser på [www.lpsbiodling.se](http://www.lpsbiodling.se)

### COVID-19

Vi fortsätter att hålla butiken stängd p.g.a. Covid-19. Du är dock alltid välkommen att hämta din beställning hos oss då vi kan ställa ut den. Lägg gärna beställningen då minst 1 arbetsdag i förväg.

### Nybörjarpaket skydd jacka eller heldräkt

Våra populära nybörjarpaket med antingen jacka eller heldräkt är perfekt för dig som ska gå en kurs i eller tänkt börja med biodling.

Det självklara valet för biodlare i Sverige

• Service • Kvalitet • Kunskap • Omtanke

[www.lpsbiodling.se](http://www.lpsbiodling.se)



[instagram.com/lpsbiodling](https://www.instagram.com/lpsbiodling)



[facebook.com/lpsbiodling](https://www.facebook.com/lpsbiodling)

WEBB  
UTBILDNING



INBJUDAN TILL UTBILDNINGEN

## Rationell biodling via webben

Utbildningen kommer ske över webben via videomöten. Den vänder sig till dig som är biodlare med några års erfarenhet. Driver din biodling i företagsform med ambitioner att växa. Utbildningen är kostnadsfri men kräver motivation, engagemang och tid. Vi uppskattar om du vill dela med dig med bilder och filmer från din biodling. Du bekostar själv resor till eventuella studiebesök. Projektet genomförs genom NBP.

### Sista anmälningsdag 6:e oktober:

Anmälan görs på

[www.biodlarna.se/rationell\\_biodling](http://www.biodlarna.se/rationell_biodling)

### Vid frågor, skicka ett mejl till:

[utbildning@biodlarna.se](mailto:utbildning@biodlarna.se)

- utbildningstid - oktober-mars
- 10-12 träffar via videomöte
- Torsdagar 18.30-21.00
- 2-4 föreläsningar
- Grupparbeten

**Kostnad:  
GRATIS**



# Svärmtelefonen en succé

**Nu är hösten här och kansliet gör en summering av den nyinstallerade tjänsten - Svärmtelefonen.**

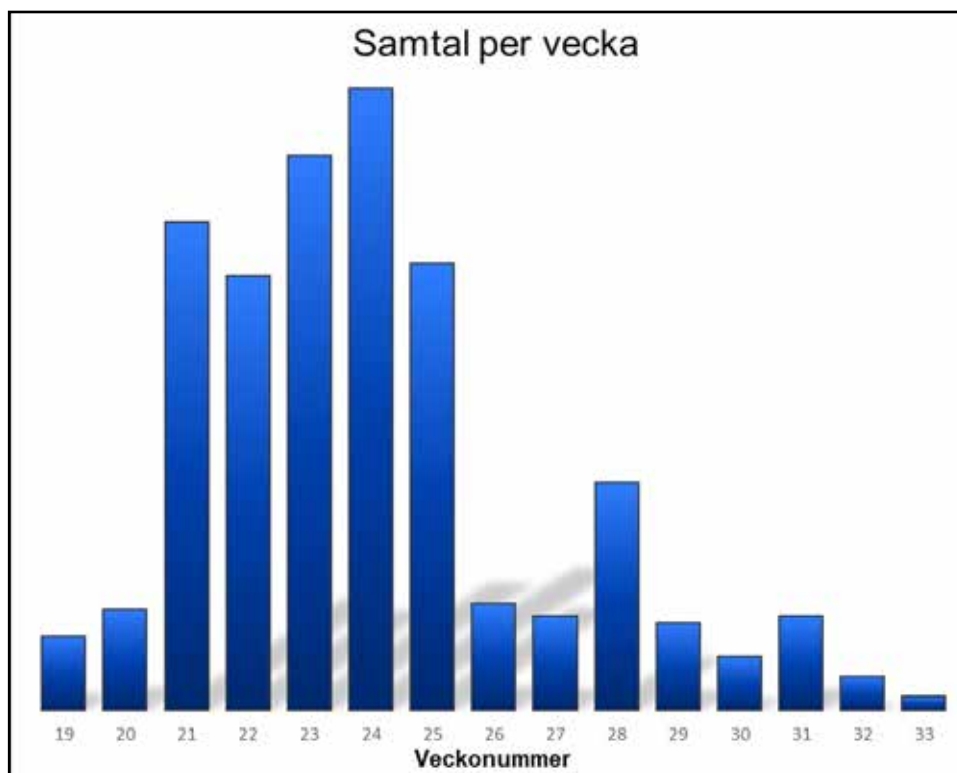
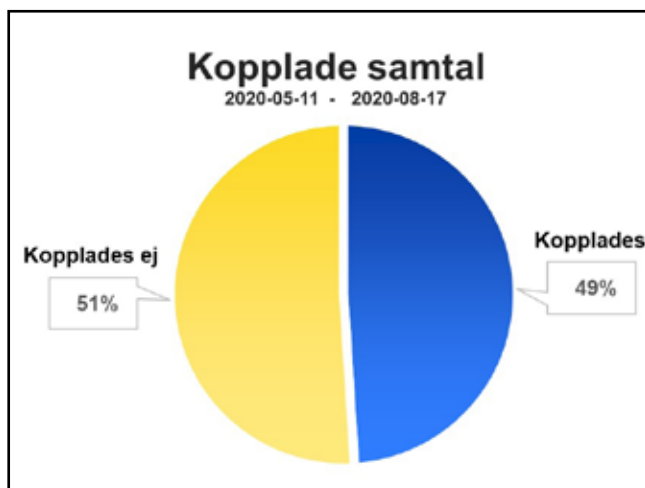
Ann-Sofie Alfsdotter, webbansvarig på kansliet är den som fick idén och utvecklade den övergripande lösningen. En telefonservice – ”svärmtelefonen” som sedan kopplar vidare till respektive förenings svärmsansvarig.

-Jag vill framföra ett stort tack till alla föreningar och medlemmar ute i landet som hjälps åt med detta, säger hon.

Totalt har svärmtelefonen tagit emot 1050 telefonsamtal sedan starten på försommaren. Ungefär hälften av samtalen kunde kopplas vidare. Resultatet på statistiken påvisar att vi behöver fler som ställer upp som svärmfångare till nästa år.

-Vi får se detta som ett förstaår, utifrån det är jag nöjd med resultatet, säger Ann-Sofie Alfsdotter.

**MIA KARLSVÄRD**



## NOTERAT



### 50 miljoner bin döda i Kroatien

**Biodlare i den kroatiska regionen Medimurje vaknade i somras upp till en förfärande upptäckt. 50 miljoner bin hade dött, i princip över en natt.**

Katastrofen i Kroatien drabbade främst honungsbin och även om orsakerna ännu inte är klarlagda, är det troligt att bina förgiftats av bekämpningsmedel. Det skriver Jytte Guteland i en debattartikel i Ttela.

Vittnesmålen talar om en matta av döda bin på marken. Denna ekologiska katastrof var ett faktum, och är det senaste av en rad exempel på nyheter om hur bin runtom i Europa fortsätter att dö. Den utbredda bidöden har länge varit ett stort problem och hotar inte bara den biologiska mångfalden, utan även samhällets livsmedelsproduktion.

Nu tas dock hoppingsgivande initiativ i EU för att vända utvecklingen i rätt riktning. Då är det viktigt att alla svenska Europaparlamentariker tar sitt ansvar. skriver hon i debattartikeln. Om du vill läsa den i sin helhet hittar du den här:

<https://www.ttela.se/%C3%A5sikt>

# BIODLARNNA I EU

Under hösten är den nya jordbrukspolitiken den absolut viktigaste frågan i EU. Den berör cirka 50 % av EU:s budget. Därmed är BeeLife:s huvudsakliga uppgift just nu att påverka budgeten för biodlingens bästa.

## BeeLife arbetar för bina

**Biodlarnas, medlemskap i** BeeLife ger oss aktuell information, delaktighet i skrivelser och rapporter. Delaktighet i lobbyarbetet för biodlingen samt i processarbetet mot miljö- och klimatförändringar.

Regler, lagar och förordningar bestäms inom EU av den politiska nivån och gäller därmed nationellt.

Just nu denna höst är den nya jordbrukspolitiken den absolut viktigaste och tyngsta frågan, den berör ca 50% av EU:s budget. Hur pengarna ska fördelas bestäms i EU:s långtidsbudget.

BeeLife:s huvudsakliga uppgift är därför att påverka förändringarna i budgeten så att pengar för utveckling av biodlingen blir tillgängliga i pelare 2 inom CAP. Då kan vi i Sverige också söka pengar för olika projekt därifrån. Det är av yttersta vikt att budgeten utformas så att detta blir möjligt. Det är formulerat i BeeLife:s ”A CAP for pollinators” på BeeLife:s hemsida tillsammans med flera andra rapporter: [www.bee-life.eu](http://www.bee-life.eu)

BeeLife arbetar i nära relation till EFSA, ECHA, EU-parlamentet och EU-kommissionen. Vår uppgift inom Biodlarna, precis som biodlarorganisationer i olika länder, är att påverka svenska parlamentsledamöter och regeringen så att resultatet blir det bästa för biodlingen och den biologiska mångfalden. BeeLife har inom organisationen mycket kompetens som kan vara avgörande för utfallet.

Exempelvis i Frankrike pågår en process där man försöker, från kemiföreta-

gen och lantbrukarna att stifta undantagslagar som gör det möjligt att återigen använda neonicotinoider. Där kan BeeLife stötta de franska biodlarna i ett motstånd att detta kan ske.

BeeLife finns representerade i flera arbetsgrupper, utredningar och projekt inom EU-byråkratin, där de nya lagarna formuleras och beslutas. Tillsammans med de nationella organisationerna kan BeeLife spela en avgörande roll för framtiden. Just nu under hösten 2020 är dock lobbyarbetet mot tjänstemän och politiker det helt överskuggande.

BeeLife deltar också i olika forskningsarbeten och projekt, exempelvis ett tillsammans med EFSA som finansierar hela projektet för att skapa en databas för insamlade uppgifter i en gemensam Hub. Där ska forskare, myndigheter, biodlarorganisationer och biodlare kunna hämta information. Det är kopplat till ett projekt som pågått i hela EU som heter IoBee (Internet of Bees) som samlat in data under flera år med över 100 anläggningar.

BeeLife skrev redan i vintras en egen inlaga till arbetet med CAP. CAP är bidragssystemet för jordbruket inklusive bär- och fruktodling i EU. Vårt bidrag heter ”A CAP for pollinators” och finns som kortversion på svenska på vår hemsida. Eftersom många nationella organisationer är medlemmar, omfattar arbetet många stora biodlare, mycket större än de största i Sverige, men även många, många mindre.

BeeLife är en viktig maktfaktor när det gäller miljöfrågor.

Vi har snart 16 000 medlemmar inom Biodlarna, vilket är 99% av Sverige organiserade biodlare, det gör vår organisation till en respekterad medlem. Vi har därför ett ansvar att delta i arbetet med att förbättra förutsättningarna för biodlingen i hela Sverige och EU. Detta görs exempelvis genom att påverka den framtida jordbrukspolitiken, CAP. Det är det största problemet till bidöden och minskningen av pollinatörer i hela världen, så också i EU.

Internationella naturvårdsunionen (IUCN) har i sin senaste rapport, ”Strategier för hållbart jordbruk” slagit fast att det största hotet mot den biologiska mångfalden är det konventionella storskaliga jordbruket. Vi måste hitta tillbaka till metoder utan konstgödsel och gifter, som stöder naturen och inte förbrukar den. ”Mat till överkomliga priser med miljöskydd i centrum är avgörande för vår överlevnad som art!”

I förutsättningarna för framtiden ingår bin och andra pollinatörer som fundamentala spelare för den biologiska mångfalden. En del kanske tycker att Biodlarna i Sverige inte ska bry sig om vad som händer utanför Sveriges gränser. Det handlar inte bara om honungsproduktion i de egna kuporna, utan de problem som det industriella samhället skapar i alla delar för att skapa lönsamhet i det egna företaget, utan hänsyn till konsekvenserna. Det handlar om ett globalt ansvar därför är det internationella arbetet för oss som biodlare grundläggande.

IUCN, Internationella naturvårdsunionen, har ca 1400 medlemsorganisationer och mer än 15 000 experter och forskare engagerade runt om i världen.

Nu under Coronatiden har samtliga styrelsemöten varit digitala, det är lite krångligare språkmässigt men fungerar ändå bra. Den 9 september hölls ett extra medlemsmöte för att ansluta två nya nationella organisationer, även detta på Zoom.

**LASSE HELLANDER**

adjungerad för EU-arbetet om biodling inom Biodlarna och styrelseledamot i BeeLife.

## Beställning av Biodlarnas etiketter

Som medlem i Biodlarna kan du köpa Biodlarnas välkända etiketter, efter att honungsbedömning är gjord under innevarande eller föregående år.

**För att kunna beställa etiketter måste din förening ha sânt in honungsbedömningsprotokoll som registrerats hos Biodlarna, det räcker inte med enbart kopia på honungsbedömningskort. (Gäller ej återtagesetiketten)**

Vi ber er i första hand att göra er beställning via formuläret för etikettbeställning som finns på vår hemsida, [www.biodlarna.se/medlemsformaner/bestalling-av-etiketter/](http://www.biodlarna.se/medlemsformaner/bestalling-av-etiketter/).

### Burketiketter

Ja, jag önskar beställa:

- Raka** etiketter till glasburk inkl. locksäkringar
- Böjda** etiketter till plastburk
- Återtagesetikett (hanterar ej honungen själv från kupa till burk)



Livsmedel ska enligt gällande bestämmelser vara märkta med s.k. identifikationsuppgifter:

- Namn eller firmanamn
- Adress eller tfn-nummer eller webbadress (omfattar både mailadress alternativt hemsidaadress).

#### Text på etiketten.

( ovanstående bestämmelser måste framgå tydligt. Ett tecken per ruta. Max 30 tecken/rad inkl mellanrum. )


Antal etiketter för viktangivelsen som önskas:

Minsta beställning är 250 st etiketter/viktangivelse därefter 500/1000/1500/2000 osv.

350 g  st    500 g  st    700 g  st

ev. EAN-kod     
Blankett för beställning av egna EAN-koder hittar du på vår hemsida [www.biodlarna.se/Blanketter](http://www.biodlarna.se/Blanketter)

ev. förtryckt  
Bäst-före-datum

#### OBS!

Vid beställning av 250 st etiketter tillkommer 25 kr i extrakostnad

### Locketiketter

#### OBS!

Locketiketten ska **alltid** kombineras med **egen** burketikett där följande uppgifter tydligt framgår

- honungens beteckning
- namn på producent
- adress eller telefonnummer
- eventuell webbadress
- nettovikt
- förvaringsanvisningar
- Bäst-före-datum

**Ja**, Jag önskar beställa Locketiketter. Antal:  st

Transparent     Färgad

Biodlare:

Max 20 tecken inkl mellanrum

Medlemsnummer:



Transparent    Färgad

Leveransen skickas till adressen som medlemsnumret är registrerat på.

Medl nr

Namn:

Mobilnr för SMS-avisering:

Underskrift:

Datum:

*Digital underskrift accepteras när beställningen sänds per mail.*

Blanketten skickas per mail till [info@biodlarna.se](mailto:info@biodlarna.se) eller per post till Sveriges Biodlares Riksförbund, Borgmästaregatan 26, 596 34 Skänninge.

Vid ev frågor kontakta Biodlarna på tfn 0142 - 48 20 00 eller mail [info@biodlarna.se](mailto:info@biodlarna.se).

**Etikettpriser** finns på vår hemsida: <https://www.biodlarna.se/medlemsformaner/priser-etiketter/>**Portokostnader** tillkommer.

Betalning sker mot faktura som bifogas i försändelsen.

**Alla reklamationer** (skadade eller felaktiga varor) ska göras inom två veckor från mottagen leverans.

# MEDLEMSUNDERSÖKNINGEN

## Dags för en viktig temperaturmätare inom förbundet



**I mitten av oktober startar förbundet en medlemsundersökning, där vi vill ha din uppfattning i olika frågor.**

Frågorna kommer att skickas ut till alla våra medlemmar som har en mailadress.

Resultatet av undersökningen kommer ligga till grund för förbundets framtida utvecklingsarbete och är av stor betydelse för att bygga ett framgångsrikt förbund, samt att forma en fortsatt positiv utveckling för biodlingen i stort.

**Dina svar är avgörande** för hur vi skall utforma vår verksamhet och för att få en korrekt bild av biodlingsverksamheten. Svaren ger oss värdefullt sifferunderlag för hur biodlarsverige ser ut, vilket inte minst är betydelsefullt när vi diskuterar den framtida utvecklingen.

Dina svar kommer att hanteras helt konfidentiellt enligt GDPR och kommer inte att spridas till tredje part. Enkätens resultat kommer att användas både internt inom förbundet och i offentliga sammanhang. Svaren kommer inte redovisas, så att en enskild individs svar kan urskiljas, utan endast i sammanfattad form.

**Undersökningen genomförs** av Unitalent, som är en del av Linköpings universitet. Genom att delta i undersökningen godkänner du att dina svar hanteras och sammanställs av Unitalent.

Unitalents verksamhet syftar bla till att ge studenter vid universitetet möjlighet att praktisera sina kunskaper i riktiga uppdrag, med professionell handledning av en projektledare.

Vi hoppas givetvis på ett stort deltagande i undersökningen och din medverkan!

Vid den förra medlemsundersökningen hade vi en mycket hög svarsfrekvens, låt oss denna gång komma upp till samma nivå eller allra helst överträffa den! Jämfört med den förra undersökningen är det något färre antal frågor, som vi hoppas skall göra att ännu fler tar sig tid och svarar på enkäten.

**Vi litar på** att du vill anta utmaningen! Har du frågor om undersökningen? Kontakta projektledare Amanda Ljungholm på Unitalent, amanda@unitalent.se

**JONAS ERIKSSON,**  
förbundschef



# Joel Svenssons Vaxfabrik

www.joelvax.se | 0431-430055 | info@joelvax.se

Klippanvägen 905 | 266 94 Munka-Ljungby

## MÅNADENS ERBJUDANDE PÅ 170C FORTSÄTTER HELA OKTOBER!!



### VAXSMÄLTARE, 170C NETTOPRIS: 2 925 :-



### MER HONUNG SOM SKA TAPPAS UPP? VI HAR TAPPMASKINEN FÖR DIG!

**Tappmaskin**, som du enkelt kan flytta från kärl till kärl då det medföljer en sugslang som du enkelt flyttar till valfritt kärl. Försedd med display och knappsats där du enkelt kalibrerar in önskad vikt. Rostfritt bord, fotpedal, 1,5 m slang samt slangklämma ingår.

- » Noggrannhet +- 1%.
- » Inställbar mellan 30 gram till 45 kg
- » Strömförsörjning 230V / 200W

**PRIS**

144G Tappmaskin

20 900 kr

PRIS INKL. MOMS



PÅMINNELSE INFÖR HÖSTEN,  
BEHANDLA MOT VARROA MED  
APIGUARD ELLER APISTAN, SÄLJS  
RECEPTFRITT PÅ APOTEK.





Honungen används i matlagningen i skolans kök. Skolan har också pratat om att anlägga ängsmarken.



# Biodling på ledig tid på folkhögskola

**En regnruskig dag** i fjol åkte Bitidningen till Lunnevads folkhögskola, strax utanför Mantorp i Östergötland för att träffa skolans biodlargrupp. Inne i det röda huset lyser flitens lampa varmt. I dörröppningen står ett flertal deltagare. Det är i slutet av honungssäsongen och idag är det dags att tappa upp honungen på burkar. Honungen som slungades veckan innan av gruppen.



**Tomas visar hur mycket burkarna ska fyllas. Jag skulle kunna tänka mig att ha egna bin framöver, säger flera av deltagarna.**

**Det var här** på Lunnevads folkhögskola som Biodlarna hade planer för en biodlarutbildning en gång i tiden. Men idén föll i glömska. Idag har skolan väckt liv i kunskapspridandet kring biodling.

Tomas Kindell, Mjölby-Mantorp biodlarförening har lång erfarenhet som biodlare. Han har i genomsnitt 40 samhällen under säsong och hans biodling sträcker sig så långt tillbaka som till 6-års åldern.

–Ute i skogen, inte så långt från gården där jag växte upp fanns ett träd med vildbin. Jag ansåg det som mitt eget, berättar Tomas.

Till vardags arbetar Tomas på Lunnevads folkhögskola. När den nya rektorn fick vetskap om hans biodlarkunskaper frågande hon Tomas om han kunde tänka sig att starta en biodlargrupp för skolans studerande.

Intresset var stort och snart hade man en grupp med tio deltagare som på fritiden valde att lära sig mer om biodling.

Tomas inledde kursen med teori förra våren och snart fortsatte kursen ute bland bikuporna.

–Skolan har nu två bikupor. Bina tog jag från mina samhällen, berättar Tomas.

**Skolan ambition är** hög och man ser biodlingsgruppen som en kurs som gärna ges varje år för nya deltagare som går allmänna kursen, konst, dans eller musiklinjen.

–Bin ger oss en förståelse för vikten av ekobalans i vår miljö. Antalet bin minskar kraftigt och är på några håll i världen helt utrotade. Det känns väldigt viktigt för oss som folkbildare, att ge kunskap om biodling och dess värde till våra deltagare och på det här sättet bidra till att stimulera den biologiska mångfalden, säger skolans rektor Lena Sahrblom.

Lena Sahrblom säger också att hon ser kursen i biodling som ett erbjudande utöver det som alla läser på sina respektive linjer.

–Som en slags profil för Lunnevad, att börja komma igång med kurser, cirklar som har med hållbar miljö att göra, som är en del av skolans uppdrag, säger hon.

**Förra vintern inredde** man ett rum för slungnin och tappning.

–De flesta av oss går på konstlinjen. Några i gruppen går musiklinjen. Båda utbildningarna är två-åriga, berättar Ebba Jonasson.

Många av skolans deltagare bor på internatet och när skoldagen är slut är det andra aktiviteter som kan ta vid.

–Det är väldigt roligt att få lära sig om biodling som kontrast till det vi gör i skolan, tycker Alexandra Lundgren.

Biodlingskursen är frivillig och är ett samarbete mellan Studieförbundet Vuxenskolan och Lunnevads folkhögskola.

# Unik studie: Ännu inga tecken på att odlade humlor hotar de vilda



Rapporten finns att läsa på Jordbruksverkets hemsida.

**E**n unik fältstudie visar nu att införda humlor inte ökar spridningen av virus, bakterier och parasiter, och inte heller påverkar vilda humlor negativt genom konkurrens.

I mitten av augusti släppte Jordbruksverket sin rapport om "Biologiska hot mot humlor". Sedan 1990-talet har Sverige infört odlade humlor från Central-europa. Samtidigt har det funnits en oro för att införda humlor kan utgöra ett hot mot de vilda.

Det finns idag ett stort behov av humlor för pollinering i tomatodling och odling av frukt och bär i tunnlår och på friland. Kommersiellt odlade humlor har stor ekonomisk betydelse och Sverige inför idag mer än 4 500 humlesamhällen varje år. Alla införda humlor är i dagsläget mörka jordhumlor (*Bombus terrestris*). I Sverige använder trädgårdsodlare humlorna för pollinering av tomat i växthus samt bär i växthus, tunnlår och på friland. Även fruktodlare använder inköpta humlesamhällen, men inte i samma utsträckning.

Flera forskare och biodlare, däribland Munka-Ljungby biodlarförening som

förtjänstfullt har drivit på i frågan, är oroliga över att införda humlor kan utgöra ett hot mot svenska vilda humlor. Norge och Storbritannien har på grund av de potentiella riskerna infört restriktioner för införsel av odlade humlor. Jordbruksverket har på uppdrag av regeringen genomfört en analys av omfattning och konsekvenser av utsättning av humlor. Vissa delar av rapporten är vetenskapligt skriven, till exempel bilagan med statistiska metoder. Orsaken till detta är att studien är unik och då är det viktigt att både forskare och allmänheten kan granska och kritisera vår studie.

Den fältstudie som Sveriges lantbruksuniversitetets och Lunds universitet har genomfört visar att odlade införda humlor inte ökar spridningen av vanliga patogener, som virus och bakterier, eller parasiter. Vid nuvarande nivå på användning påverkar de inte heller vilda humlor negativt genom konkurrens.

Riskanalysen visar dock att även mycket låga förekomster av nya patogener eller parasiter från införda humlor kan utgöra en risk för smittspridning. Införda humlor som kommer i kontakt med vilda pollinatörer kan också medföra en ökad spridning av patogener och parasiter och



Det fortsatt viktigt att gynna de vilda pollinatörerna, till exempel i sin trädgård eller på sin kolonilott.

därmed också en högre förekomst av redan existerande patogener och parasiter. Detta gäller speciellt i områden eller tidpunkter under säsongen där det finns få blomresurser i förhållande till antalet pollinatörer.

Jordbruksverket föreslår att det nationella referenslaboratoriet för bihälsa vid Sveriges lantbruksuniversitet får medel till en löpande övervakning av patogener och parasiter i odlade och vilda humlor.

Det finns idag inga ekonomiskt realistiska alternativ till användningen av odlade humlor för pollinering i växthus- och tunnelodling. Däremot finns det kompletterande åtgärder och i vissa fall till och med realistiska alternativ när det gäller pollinering av frukt och bär på friland. Honungsbin kan vara ett sådant komplement eller alternativ i vissa grödor.

Även om studierna inte kunde påvisa några akuta hot från de införda humlesamhällena är det fortsatt viktigt att gynna de vilda pollinatörerna, till exempel i sin trädgård eller på sin kolonilott i stället för att köpa odlade humlor. Det gynnar både pollineringen och den biologiska mångfalden. Förslag på blommor att så är vallört, blåeld, fingerborgsblomma, gräslök, akleja och lavendel.

Rapporten finns att läsa på Jordbruksverkets hemsida under webbutiken. Den kan gratis laddas ner

som pdf eller läsas direkt på webben: <https://webbutiken.jordbruksverket.se/sv/artiklar/ra2014.html>

I Jordbruksverkets kampanj Mångfald på slätten <https://jordbruksverket.se/vaxter/odling/biologisk-mangfald/akerlandskapet#h-Mangfaldpaslatten> finns beskrivet de förslagna åtgärderna för att gynna vilda pollinatörer.

**JENNY HENRIKSSON**

Jordbruksverket  
Rådgivare biologisk mångfald



## Årsrapport 2020

Namn:

Invintrade samh. 2019  st.

Vinterförluster Invintr  st.

samh. 2020  st.

Honungsskörd totalt  kg

---

### Vinterförluster räknas från avslutning av invintringen och fram till första dragperioden på vårkanten.

För dem som har bisamhällen tillsammans går det bra att fördela uppgifterna på de enskilda personerna.

Det viktiga för statistiken är att totala antalet bisamhällen stämmer.

ÄNNU EN BIODLARSÄSONG närmar sig sitt slut och det är dags att tänka på årsrapporten.

**Rapporten är värdefull för Biodlarnas årsstatistik. Lämna till din förening senast i samband med föreningens årsmöte i november.** (OBS! Skickas ej till Sveriges B odlares Riksförbund)

Av flera olika skäl är det viktigt att du **lämnar in årsrapporten till din förening**, t. ex:

- \* Biodlarna får en pålitlig statistik om alla eller de allra flesta lämnar uppgifter
- \* Vi får ännu pålitligare fakta om vinterdödligheten
- \* Biodlarna kan med större säkerhet inför Jordbruksverk och EU ange hur många bisamhällen vi har.

Varje förening utser en eller flera pålitliga personer med hög integritet, som tar emot årsrapporterna. Dessa personer sammanställer föreningens resultat, och förstör/bränner sedan de enskilda rapporterna. Inga enskilda rapporter går vidare till Biodlarna eller myndigheter. De utsedda personer ska ha tystnadsplikt och inte föra några enskilda uppgifter vidare, utan bara redovisa föreningens sammanställning.

Alla medlemmar bör lämna rapport och i de fall de inte är aktiva biodlare så blir det nollor i rapporten. Den ansvarige kan fylla i nollor i sammanställningen, då man är säker på att medlemmen inte har bikupor för närvarande.

Biodlarna uppmanar varje förening att arbeta aktivt för att få in så många årsrapporter som möjligt. Ett bra sätt är att ringa runt till dem som saknas och be att få uppgifterna per telefon. Det kräver arbete, och ställer också krav på pålitlighet hos den som ringer upp.

# FOTOTÄVLINGEN

Line Obermeier får förstapriset i Bitidningens fototävling med tema "BISOMMAR". En härlig bild på två barn vid favoritplatsen intill bikuporna. Motivering: En välkomponerad och stämningsfylld bild. Kanske är Lines barn nästa generations biodlare?

**A**tt intresset för att fotografera växer är tydligt. Att så många biodlare är duktiga på att ta bilder är också roligt att se. Bitidningens fototävling fick ett stort antal bilder och att välja vinnare var ett angenämt bryderi. Tack för alla fina bilder. Här få ni ett axplock av alla fina tävlingsbidrag.

Fler bilder finns att se på [biodlarna.se](http://biodlarna.se).

**MIA KARLSVÄRD**



**Tredje pris. Foto: Helen Ivarsson, Örebro.**



**Andra pris. Foto: Lars Mattsson, Helsingborg.**



**Första pris i Bitidningens fototävling.** "Den här bilden har jag tagit på mina barn när de sitter på min favoritplats. Gandarve änge i Dalhem, Gotland berättar vinnaren. Foto: Line Obermeier



Bi och försommarens efterlängta maskrosor. Foto: Viktoria Svensson, Stenunsund.



Foto: Anita Andersson, Lönashult.



Finns det hjärterum så finns det stjärterum. Foto: Anna-Karin Bäck.



En av mina biflickor verkar imponerad av mina festfixade naglar. Foto: Bodil Lönn, Värnamo.



Bin och humlor använder akeleja olika. Foto: Constanze Wartenberg, Mölnlycke.



Foto: Petra Varenhed.



Foto: Göran Eriksson.



Vi föste in en svärm i en ny kupa. Foto: Helena Sanhueza, Medevi.



Det man som biodlare längtar efter på vinter. Att få hälsa på och pyssla med sina bin. Foto: Jessica Prütz Sköld, Motala.



Foto: Christian Olström, Nybro.



Foto: Jonas Beurling, Tranås.



Foto: Malin Bideby, Glanshammar.



Foto: Marcus Hemme, Ängelholm.



Foto: Marlene Båtsman, Ytterby.



Foto: Karin Andersson, Göteborg.



Man tager vad man haver. Foto: Katarina Särenholm



2 av mina andelsägare, den ena bara 12 år som håller på att skatta en bigård på en innergård mitt i Hässleholm. Fotografen är en reporter från Kristianstadsbladet Foto: Jill Müller, Bjärnum.



Genom enkätundersökningen om övervintringen 2019–2020, som pågick från 8:e maj till 8:e juni i år, kom det in 1646 användbara svar som omfattar 14 421 samhällen. Antal svar är väsentligt lägre än de senast föregående åren.

## Enkätundersökningen om övervintringen 2019–2020

**I fjol kom det in 2253 svar** omfattande 20 664 bisamhällen. Ändå är årets svarsprocent, cirka 10 procent av det skattade antal biodlare i landet, högre än i många av de andra länderna som genomfört enkätundersökningen med samma frågeformulär. Jag hoppas dock att antal svar nästa år kommer upp på samma nivå som den varit under tidigare år och på en nivå som i Danmark och Norge (17–18 procent).

Av de 14 421 bisamhällen som invintrade 2019 gick totalt 1895 förlorade, vilket ger en förlustprocent på 13,1 (95% CI: 12,2–14,1). Förlusterna är fördelade på följande tre kategorier:

- dött bisamhälle/kupa tom för bin: 8,0 procent
- olösliga problem med drottningen (puckelyngel eller viselöst bisamhälle): 3,4 procent
- yttre faktorer som t.ex. nedfallna träd,

stöld och angrepp av djur som möss, grävlingar och hackspettar: 1,7 procent. Förlusterna är knappt ett par procentenheter högre än vintern 2018/19 då 11,4 procent (95% CI: 10,6–12,2) av de 20 664 invintrade samhällen gick förlorade.

**Det kom in 1571 svar** på frågan om svaga samhällen, och andelen av de

övervintrade samhällen som bedömdes vara svaga var lite drygt 20 procent, vilket är samma nivå som i fjol.

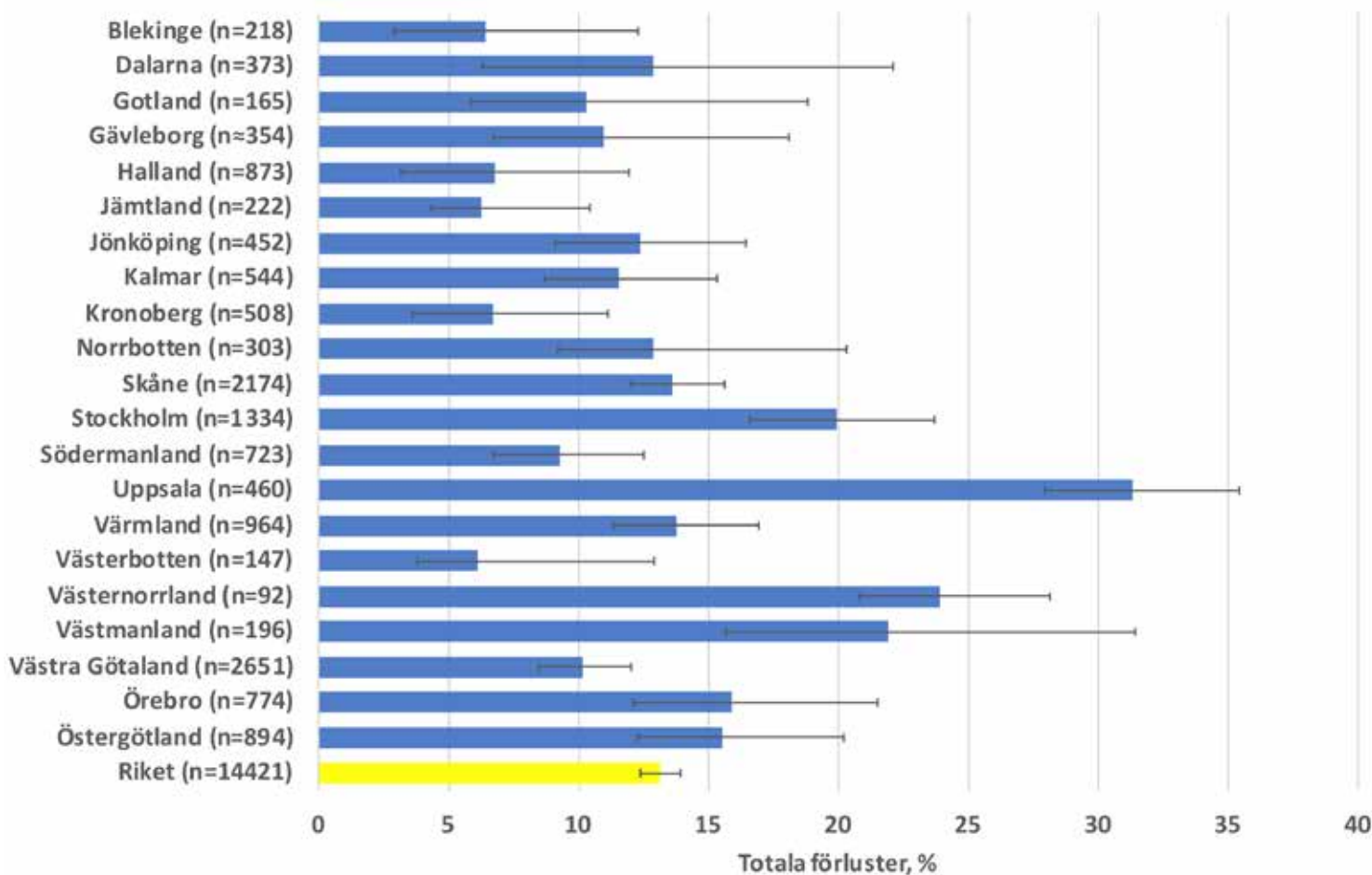
Tabell 1 visar hur de totala förlusterna i olika storlekar av biodling ser ut. Som även tidigare års enkätundersökningar har visat är förlusterna störst i gruppen av biodlare med 1–15 samhällen.

**Tabell 1.**

**De totala förlusterna vintern 2019/2020 hos biodlare med 1–15, 16–50, 51–150 och 151+ samhällen. Med totala förluster avses andel förlorade samhällen av det totala antal invintrade samhällen i undersökningen.**

Biodlingens storlek	Biodlare	Samhällen	Totala förluster, % (95% CI)
1–15	1488	6353	14,8 (13,6–16,0)
16–50	112	2769	11,3(8,9–14,1)
51–150	38	3182	11,6 (8,3–16,0)
151 och fler	8	2117	13,0 (5,8–26,6)
Alla	1646	14 421	13,1 (12,2–14,1)





**Figur 1**  
**De totala vinterförlusterna under vintern 2019/2020 i de olika länen samt i hela landet. N anger antal samhällen. De horisontella svarta linjerna anger 95 % konfidensintervall. Om dessa linjer överlappar varandra finns det ingen statistisk säker skillnad mellan förlusterna. Diagram: Preben Kristiansen**

Andelen biodlare utan förluster i gruppen är dock hög, 64 procent, vilket är samma andel som i fjol. Även andelen utan förluster av alla 1646 biodlare, som besvarade enkätundersökningen, är den samma som i fjol: 60 procent, medan 6,5 procent förlorade alla sina samhällen vintern 2019–2020 (vintern 2018–2019 var det 6 procent).

**Hur stora förlusterna** var i de olika länen framgår av figur 1. Det finns rätt stora skillnader mellan länen (vilket vi sett även i de tidigare enkätundersökningarna) och det finns skillnader i förlusterna i ett län mellan åren. Delar av dessa skillnader kan bero på ett antal olika faktorer som t.ex. vädret och kvalstertrycket, men det kan också bero på att svarsprocenten i ett län varierar från år till år. Om en eller fler biodlare med ett större antal bisamhällen i ett län inte besvarar enkäten varje år, kan det bli relativt

stora skillnader beträffande förlusterna i det länet från ett år till ett annat. Detta gäller vid såväl låga som höga förluster hos den kategorin av biodlare. Därför ska jämförelse av förluster i de olika länen under samma år och i samma län från ett år till ett annat göra med viss försiktighet.

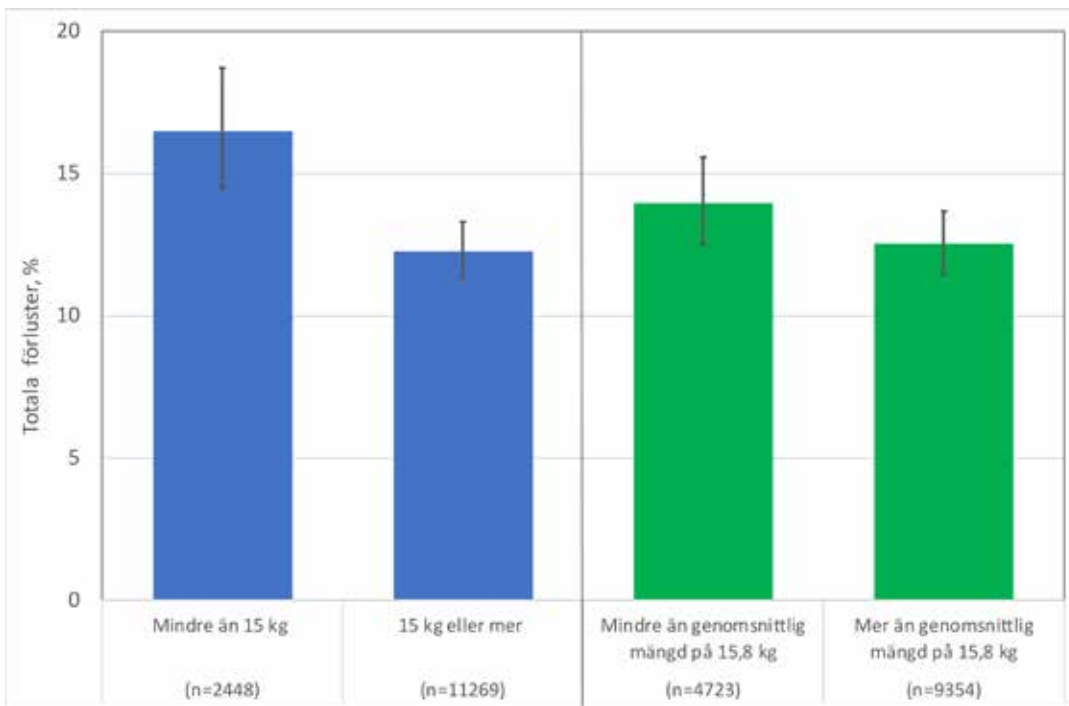
**Jag har för avsikt** att i ett kommande nummer av Bitidningen redovisa en jämförelse av förlusterna i de olika länen under perioden 2009 – 2020, dvs. under den perioden som enkätundersökning med det frågeformuläret, som tagits fram inom COLOSS, har genomförts. Detta för att se om förlusterna i ett län sett över ett antal år skiljer sig väsentligt från andra län.

Enkätundersökningen har sedan ett antal år tillbaka innehållit en fråga om mängd foder som getts per samhälle inför vintern. Svar på den frågan kom i år in från 1615 biodlare omfattande 14 077 bisamhällen.

Den genomsnittliga mängd vinterfoder per bisamhälle som biodlarna gav 2019 var 15,8 kg, och de totala förlusterna av de 14077 samhällen var 13,0 procent.

I de redovisningar jag tidigare gjort beträffande förluster och mängd foder, har jag delat upp biodlarna i följande två grupper, en grupp som gett mindre än 15 kg socker (torrsubstans) per samhälle och en grupp som gett 15 kg eller mer. Skillnaden i förluster mellan dessa två grupper har varje vinter varit signifikant, de som gett mindre än 15 kg har haft högre förluster än de som gett 15 kg eller mer. Samma sak gäller i år, se figur 2.

Om gruppindelningen görs så att den ena gruppen består de biodlare som gav mindre än den genomsnittliga mängden foder (15,8 kg/samhälle) och den andra gruppen består av de som gav mer, så är förlusterna i de två grupperna intressant nog nästan lika stora.



**Figur 2**

De totala vinterförlusterna under vintern 2019/2020 dels i gruppen av bisamhällen som fick mindre än 15 kg socker och i den som fick 15 kg eller mer (blåa staplar) och dels i gruppen av bisamhällen som fick mindre än den genomsnittliga mängd på 15,8 kg jämfört med den gruppen som fick mer (gröna staplar). N anger antal samhällen. De lodräta linjerna anger 95 % konfidensintervall. Skillnaden mellan de två grupperna med blåa staplar är statistisk säker.

Diagram: Preben Kristiansen

**Sedan några år** tillbaka har vi frågat om hur många av de invintrade bisamhällen som hade en ny drottning från samma säsong som bisamhällena invintrades. I fjolårets enkät var frågan hur många av de bisamhällen som invintrades 2018 som hade en drottning från 2018 och i årets enkät var frågan hur många som hade en drottning från 2019.

I artikeln "Honey bee colony winter loss rates for 35 countries participating in the COLOSS survey for winter 2018–2019, and the effects of a new queen on the risk of colony winter loss" som nyligen publicerats i Journal of Apicultural Research presenteras data beträffande förluster i relation till andel nya drottningar i en biodling. Dessa data visar att en högre andel nya drottningar innebär lägre förluster, vilket stämmer väl överens med den tyska studien av Genersch, E., von der Ohe, W., Kaatz, H. et al., 2010, som jag brukar hänvisa till

när jag nämner att unga drottningar ger bättre vinteröverlevnad.

**I årets enkät kom** det här i Sverige in 1553 användbara svar på frågan om drottning från 2019, och svaren omfattar 12 307 bisamhällen. Av dessa gick totalt 13,4 procent förlorade; 11,5 procent när yttre faktorer inte inkluderas. Figur 3 och 4 visar hur det ser ut när svaren delas upp i samma kategorier som i ovan nämnda artikel om COLOSS-enkäten avseende vintern 2018–2019. Som framgår av figur 4 är det tydligt att förlusterna är högst i gruppen av bisamhällen där andelen drottningar ligger på 0–25 procent och lägst i gruppen där andelen ligger på mer än 75 procent.

### Enkät om kunskapsöverföring – var med och ge oss dina svar om detta.

En arbetsgrupp inom COLOSS, B-RAP (Bridging Research and Practice, som betyder "Överbrygga forskning och praktik"), har tagit fram en enkätundersökning kring överföring av kunskaper. Syftet med den är att få in synpunkter för att förbättra kommunikationen och öka kvaliteten på rådgivningen.

Gå in på:

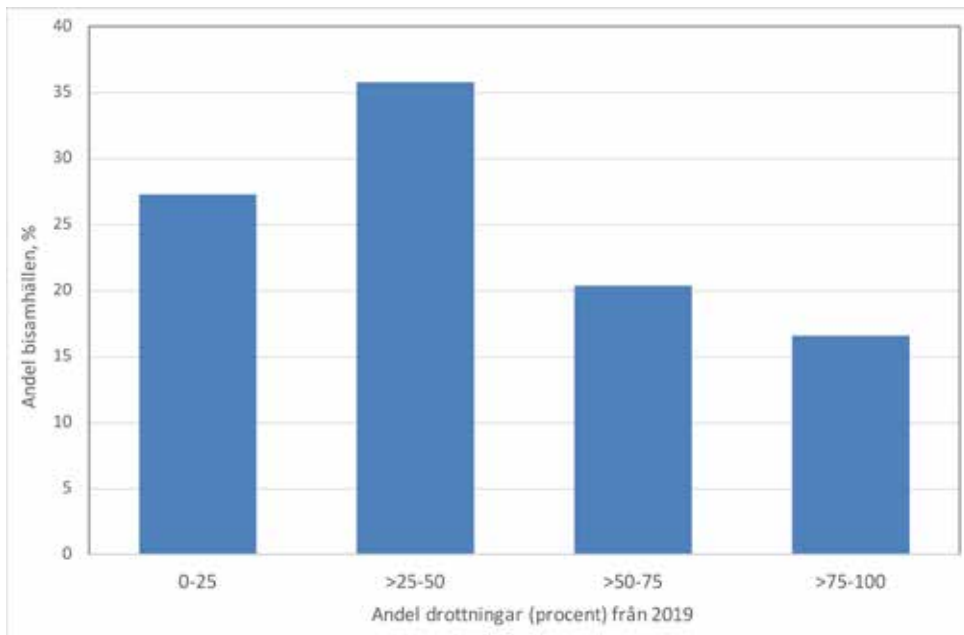
<https://www.bee-survey.com/index.php/877127?lang=sv> och bidra med

dina svar för att hjälpa till att göra kunskapsöverföringen bättre för dig och din biodling.

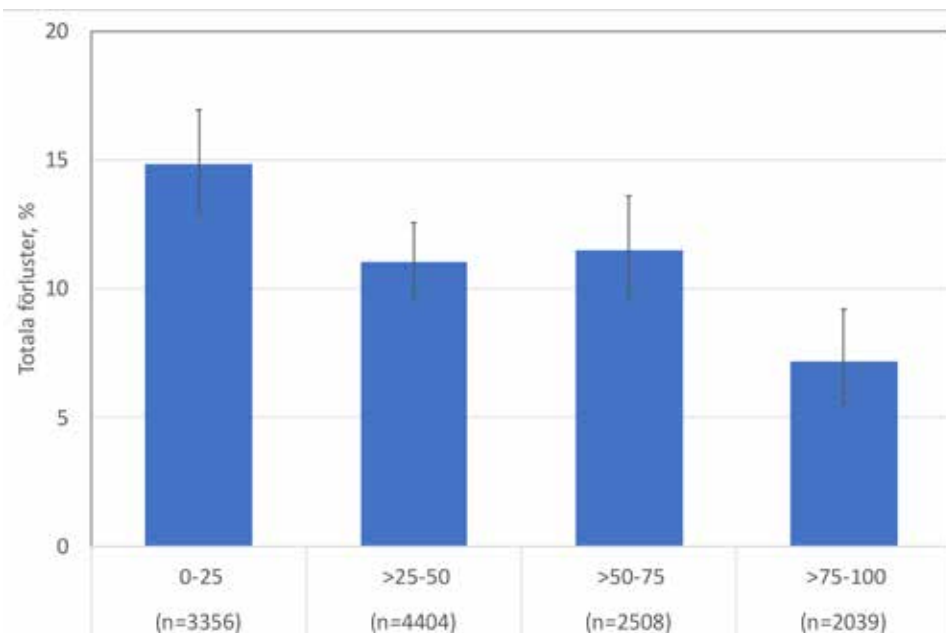
Det tar cirka 10 minuter att besvara frågorna i enkäten, som är öppen fram till och med 15 oktober 2020.

**PREBEN KRISTIANSEN**

Bihälsokonsulent



**Figur 3**  
Andel bisamhällen (av 14 077) invintrade 2019 i varje av de fyra kategorier 0–25%, >25–50%, >50–75% och >75–100% drottningar från 2019.  
Diagram: Preben Kristiansen



**Figur 4**  
De totala vinterförlusterna under vintern 2019/2020 av bisamhällena i vart och ett av de fyra kategorierna, 0–25%, >25–50%, >50–75% och >75–100% drottningar från 2019. N anger antal samhällen i varje kategori. De lodräta linjerna anger 95 % konfidensintervall. Om dessa linjer överlappar varandra finns det ingen statistisk säker skillnad mellan förlusterna. Observera att förluster till följd av yttre faktorer är inte inkluderade i dessa data.  
Diagram: Preben Kristiansen

## Referenser

Genersch, E., von der Ohe, W., Kaatz, H. et al. The German bee monitoring project: a long term study to understand periodically high winter losses of honey bee colonies. *Apidologie* 41, 332–352 (2010). <https://doi.org/10.1051/apido/2010014>

Alison Gray, Nouredine Adjlane, Alireza Arab, Alexis Ballis, Valters Brusbardis, Jean-Daniel Charrière, Robert Chlebo, Mary F. Coffey, Bram Cornelissen, Cristina Amaro da Costa, Bjørn Dahle, Jiří Danihlík, Marica Maja Dražić, Garth Evans, Mariia Fedoriak, Ivan Forsythe, Anna Gajda, Dirk C. de Graaf, Aleš Gregorc, Iliyana Ilieva, Jes Johannesen, Lassi Kauko, Preben Kristiansen, Maritta Martikkala, Raquel Martín-Hernández, Carlos Aurelio Medina-Flores, Franco Mutinelli, Solenn Patalano, Aivar Raudmets, Gilles San Martin, Victoria Soroker, Jevrosima Stevanovic, Aleksandar Uzunov, Flemming Vejsnaes, Anthony Williams, Marion Zammit-Mangion & Robert Brodschneider (2020). Honey bee colony winter loss rates for 35 countries participating in the COLOSS survey for winter 2018–2019, and the effects of a new queen on the risk of colony winter loss, *Journal of Apicultural Research*. DOI: 10.1080/00218839.2020.1797272

## Är miljöfrågorna viktiga för biodlaren?



**MONICA SELLING**  
ordförande Biodlarna  
[monica.selling@biodlarna.se](mailto:monica.selling@biodlarna.se)

**J**ag tror inte på skrämselfpropaganda. Jag tror på den tänkande och förnuftiga människan.

I slutet av augusti gick Biodlarna ut med en pressrelease om pesticidanvändningen i jord- och skogsbruket. Inte för att förstöra för näringsbiodlaren som luftar sin oro för att jordbrukaren och skogsägaren blir så ilska över detta tilltag att de förbjuder biodlaren att sätta ut kupor på sin mark. En oro som är så absurd att mina inledande ord inte har något värde alls. I de knappa 4 miljarder år som det har funnits liv på jorden har vi människor funnits i endast 200.000 år. Under den absoluta merparten var livet en ständig kamp för att överleva. Under 7000 år var vi jordbrukare och för 300 år sedan startade industrialiseringen. De senaste 70 åren har präglats av en ständig rovdrift på vår planet. Vi kallar det utveckling och framgång. Så här i backspeglarna kan vi nog konstatera att priset håller på att bli väldigt högt.

Visst, det finns ett antal klimat- och miljöförnekare som har många bortförklaringar för detta. De ser inte tecknen, de tror inte på de tusentals forskare som på olika sätt försöker visa och förklara, de är rädda och gör som strutsen, sticker huvudet i sanden. Men.....de är inte biodlare, möjligen biägare.

**Vi biodlare är kunniga och pålästa** och vi bryr oss om vad som händer med vår, våra barn och barnbarns och våra bins miljö och försöker agera så gott det går utifrån vår förmåga. Även det lilla är gott nog. Här stämmer påståendet ”många bäckar små ger en stor, stor å”.

Det är i det perspektivet man ska se Biodlarnas pressrelease. Nu debatteras och förhandlas de kommande årens jord- och skogsbrukspolitik i EU och i medlemsländerna. Det har blivit allt tydligare att vår planet börjar svikta. Bina som har levt väldigt mycket längre än människan på Jorden klarar snart inte mer. Tecknen syns, om man vågar se. Det är (kanske) inte för sent men då krävs att vi protesterar högljutt och idogt. Ska vi lämna detta åt miljoner barn och unga över hela världen?

Är inte vi biodlare så måna om binas miljö som indirekt är allas vårt livsutrymme, att vi oavsett omfattningen av vår biodling faktiskt bryr oss. Det värsta jag vet är när vårt förbund beskylls för att bestå av så kallade hobbybiodlare dvs sådana som kan kosta på sig att vara miljövännen på grund av att de inte tjänar pengar på sin biodling. Att tro att det finns ett motsatsförhållande mellan småskaliga och storskaliga biodlare är förödande och försvagar biodlingen och biodlarna i Sverige. Jag hoppas och vill tro att våra medlemmar i Biodlarna uppskattar förbundets breda förhållningssätt och vårt engagemang. Att vi bryr oss om biodlingens både inre och yttre värld. Att vi protesterar, debatterar, uppvaktar och argumenterar.

## VI MINNS

Per Wallstedt  
Klinteortens Bf

Sieglinde Törnblom  
Leksands Bf

Christer Danielsson  
Hästrikets Bf

Louise Berglund  
Höglandets Bf

## FÖRENINGAR

### Grannföreningar är välkomna

**Hallsberg-Kumla Bf** 24 okt kl 10.00 i Garveriet (ovanpå Bra & Begagnat) i Hallsberg. Till ca 14. Avelsintresserade för varroaresistens från när och fjärran. Fika 50 kr betalas på plats. Anmäl i förväg till Peter Tesell. tesell@telia.com eller 0706199606. Vi berättar för varandra hur vi jobbar på olika platser och delar senaste erfarenheterna.

**Himle Bf.** Måndag 26/10 har vi honungsbedömning. Lämna era burkar och bedömningskort senast den 24/10 på saxdaxeriet eller Verners gårdsbutik Tvååker gata 8.

**Vikbolandets Bf,** höstmöte den 6/10 kl 1830 i Björksätter, Kuddby. Pelle Lundblad pratar om Flow-Hive. Fört att kunna upprätthålla tillräcklig distansering är deltagarantalet begränsat till 30 personer. Medlemmar i VBF har företräde och anmälan nödvändig. Anmälan görs via e-post till kontakt@vikbolandets-biodlare.se senast den 3 oktober.

## DISTRIKT

### Grannföreningar är välkomna

**Jönköpings läns biodlardistrikt** ordnar en workshop i att tillverka bivaxsalvor lördagen den 3 oktober kl 09.30 – ca 13. Deltagarna tillverkar egna salvor efter recept i små grupper. Max 20 deltagare. SV:s lokaler Huskvarnavägen 40 i Jönköping. Anmälan till Bo Malmsten senast den 28 sept bo@biboden.se eller 070-6169093.

**Tack, för att du  
uppdaterar dina  
kontaktuppgifter!**

Logga in på  
[www.biodlarna.se](http://www.biodlarna.se)



## FRISTADS FOLKHÖGSKOLA

# HITTA DIN FRAMTID.

Ny utbildning

## YRKESBIODLARE

Ansökan öppen 28 sept till 25 okt

Kursen förbereder dig för att självständigt kunna bedriva yrkesmässig biodling - som anställd eller egenföretagare. Kursen går på halvfart/distans med 1 träff på skolan per månad. Kurstid: v 9 - 48.

Mer information och ansökan hittar du på:

[www.fristads.fhsk.se/yrkesbiodlare](http://www.fristads.fhsk.se/yrkesbiodlare)



## Angående Coronaviruset Covid-19

**Nu börjar flera föreningar skicka in nya underlag för möten.** En del föreningar hade sedan tidigare skicka in underlag för hela året.

Jag ber nu **ALLA** föreningar att skicka in eventuella föreningsannonser på nytt. Tänk på att mötas så att ni kan följa Folkhälsomyndighetens rekommendationer eller välj att erbjuda digitala möten som ett alternativ eller som ett komplement.

**MIA KARLSVÄRD,**  
redaktör Bitidningen

## Mjölk-kruke-pirran



Nu åter på marknaden

Användningsområde: Vedhantering, Trädgård, Stugan  
Kärran med rätt balans och en framkomlighet som slår det mesta.

Pris : 2245,-

Frakt och postförskott tillkommer

**ÖBAKO** AB

Industrig 8. 871 53 Härnösand  
Tel: 0611-20655 E-post: info@obako.se  
[www.obako.se](http://www.obako.se)

# MARKNADEN

## SÄLJES

### [www.alltombiodling.se](http://www.alltombiodling.se)

böcker, filmer, nyheter, reportage om bin och biodling.

### BI & BIODLINGSTILLBEHÖR

Smedgatan.1 Svedala  
Öppet alla dagar i veckan  
Ring oss mellan kl. 8.00-10.00 samma dag ni tänker komma så att vi kan bestämma en tid som passar oss alla. Se även vår hemsida för rabatter m.m.

[www.bisvedala.se](http://www.bisvedala.se)

0708-95 50 30 0708- 95 50 25

### Locksigill. Flera sorter,

enkelt att beställa, snabb leverans.

[www.honungssigillet.se](http://www.honungssigillet.se)

### Sverigesigillet

Sigill till alla dina produkter, två sorter.

[www.sverigesigillet.se](http://www.sverigesigillet.se)

### Information blogg, bild, film

<https://www.evindjohansson.se>

### RAMLIST

LN, Norsk, o Svea OB 4:00, Borråd 4:50. Hoffman, LN 5:00, Langstroth 5:25.

Tillverkning av alla förekommande biamar. Langstrothmaterial.

Frakt tillkommer. Tel 0223/13180

### [www.argsomettbi.se](http://www.argsomettbi.se)

Vaxsmältare med ångaggregat 3200:-

Dubbelt så stor 5339:-

Valsar för att prägla vax 10545:-

Trådhelp 1500:-

färdiga ramar LN, LS och HLS

Ramlist LN

- finns i Asarum

Björn 070 3293262

### Uppvidinge Biredskap, din lokala

Biredskap

[www.Uppvidinge-Biredskap.se](http://www.Uppvidinge-Biredskap.se)

Tfn 072 532 89 87

### Biredskap Freddy Duwe, Vårsta

Malmtorpsv. 19, 14771 Grödinge

070-5107054, [info@freddyduwe.com](mailto:info@freddyduwe.com)

.com

Öppettider se

[www.freddyduwe.com](http://www.freddyduwe.com)

### Honungssigillet

Säker och stilfull märkning av

honung, åtta sorter.

[www.honungssigillet.se](http://www.honungssigillet.se)

### 4 st bisamhällen å 2000:- kronor

(Kungälv) tel 0709 664857

### Manuell honungsslossare, nyskick

(nypris ca 1000 kr) Säljes för 500 kr

plus frakt. 0704-787840

### Biredskap, Järbo Biodlarservice.

Besök vår webbshop eller vår butik och

se vad vi kan erbjuda. Tel.0290 70277

[www.jarbobiodlarservice.se](http://www.jarbobiodlarservice.se)

[info@jarbobiodlarservice.se](mailto:info@jarbobiodlarservice.se)



## Orrhaga Biredskap AB

Havravik, Eksjö



Samtliga bimaternal och bifoder till försäljning.  
Modernt ramtvätter och vaxrenseri.

Öppet 1/4 - 1/10

Fredagar 13-17 Lördagar 9-13

övrig tid enl överenskommelse

Kontakt: Göran 070-601 46 41

SKANES  
BIODLING

Parade och oparade drottningar.  
Snälla, friska, svärmtroga och  
flitiga bin.

Från 150 kr inkl. moms.

Beställ i god tid på  
[www.skanesbiodling.se](http://www.skanesbiodling.se)

## VAXRENSERI ÄRET RUNT



BeeFuture AB

Vi valsar och autoklavar  
ditt vax separat

**Få fler kakor/kg**

[beefuture.se](http://beefuture.se)

0762 33 10 36

[beefutureab@outlook.com](mailto:beefutureab@outlook.com)

## Har du flyttat eller bytt mejladress?

För att du ska få Bitidningen eller få viktig information över mejl är det viktigt att du alltid ser till att du har rätt uppgifter registrerade hos oss.

Kontrollera dina uppgifter genom att logga in på [www.biodlarna.se](http://www.biodlarna.se)

Inloggningsuppgifterna hittar du på fakturan för medlemsavgiften. Har du inte fakturan kvar, skicka ett mejl till [medlem@biodlarna.se](mailto:medlem@biodlarna.se) så hjälper vi dig!





Följ oss på Facebook och Instagram

Sök på Biodlarna

# BIODLARNAS KONTAKT

Sveriges Biodlars Riksförbund (SBR) är en politiskt, religiöst och etniskt obunden ideell organisation, som bygger på principen om frivilligt, individuellt medlemskap.

Biodlarna ska arbeta för att utveckla svensk biodling som näring och meningsfull fritidssysselsättning, sprida kunskap om biodling, honungens egenskaper och pollinerings betydelse.

## FÖRBUNDSKANSLIET

Borgmästaregatan 26, 59634 Skänninge  
Tel: 0142-482000  
Öppet: må-to: 08.00-16.00, fre: 08.00-12.00.  
Lunchstängt 12.00 - 13.00.  
Medlemsfrågor [medlem@biodlarna.se](mailto:medlem@biodlarna.se)  
Adressändringar meddelas till [medlem@biodlarna.se](mailto:medlem@biodlarna.se) alt. 0142-482000.  
Telefontid växeln vardagar 08.00-12.00

## FÖRBUNDSCHEF

Jonas Eriksson, 0142-482001  
E-post: [jonas.eriksson@biodlarna.se](mailto:jonas.eriksson@biodlarna.se)

## FÖRBUNDSADMINISTRATÖR

Maj-Britt Järnvall, 0142-482002  
E-post: [maj-britt.jarnvall@biodlarna.se](mailto:maj-britt.jarnvall@biodlarna.se)

## WEBBANSVARIG

Ann-Sofie Alfsdotter, 0142-482009  
E-post: [ann-sofie.alfsdotter@biodlarna.se](mailto:ann-sofie.alfsdotter@biodlarna.se)

## EKONOMIANSVARIG

Anette Irebro, 0142-482003  
E-post: [anette.irebro@biodlarna.se](mailto:anette.irebro@biodlarna.se)

Bankgiro: 512-7113 (medlemsavgifter).  
Bankgiro: 413-6149 (övriga betalningar).  
Plusgiro: 86 85-0 (övriga betalningar).

## UTBILDNINGANSVARIG

Lennart Johansson, 0142-482010  
E-post: [lennart.johansson@biodlarna.se](mailto:lennart.johansson@biodlarna.se)

## BIHÅLSOKONSULENT

Preben Kristiansen, 070-8901732  
E-post: [preben.kristiansen@jordbruksverket.se](mailto:preben.kristiansen@jordbruksverket.se)

## REDAKTÖR

Mia Karlsvärd, [mia.karlsvard@biodlarna.se](mailto:mia.karlsvard@biodlarna.se)  
Borgmästaregatan 26, 596 34 Skänninge,  
0142-482006

## Prenumeration på BITIDNINGEN:

Tidningen är en medlemsförmån för medlemmar i Biodlarna. Du kan också prenumerera separat på Bitidningen. Du betalar då 600 kr för ett helår (inom Sverige).  
Kontakta [medlem@biodlarna.se](mailto:medlem@biodlarna.se) vid intresse.

Artiklar och mötesnotiser till Bitidningen skickas till redaktörens adress. Författarna ansvarar för innehållet i sina artiklar, som ej behöver återge redaktionens eller förbundets mening. Ett år efter utgivning av den tryckta tidningen läggs denna ut på Biodlarnas hemsida [biodlarna.se](http://biodlarna.se)

## Annons till BITIDNINGEN:

Till Bitidningens redaktör. Se adresser och telefon och e-post härintill. Annonsspriser se information här nedan.

**Manusstopp** den första i månaden, en månad före utgivningsdagen.

Är det något nummer av Bitidningen du inte fått? Kontakta Biodlarnas kansli, 0142-482000, [medlem@biodlarna.se](mailto:medlem@biodlarna.se)  
Aktuella nr kan läsas via hemsidan.  
Äldre BT kan laddas ner från hemsidan.

## BIODLARNAS BIBLIOTEK

Ultunabiblioteket, SLU, Box 7071,  
75007 UPPSALA. Tel vx 018-671000.  
Låneböcker beställs genom ditt lokala bibliotek.

## FÖRBUNDSSTYRELSE

**Förbundsordförande**  
Monica Selling,  
Dale Prästgård 305, 47492 Ellös.  
Tel 073-8458515  
[monica.selling@biodlarna.se](mailto:monica.selling@biodlarna.se)

**Vice förbundsordförande**  
Ingmar Wahlström,  
Östra Karsbo 502, 37045 Fågelmara.  
Tel 070-9929330.  
[ingmar.wahlstrom@biodlarna.se](mailto:ingmar.wahlstrom@biodlarna.se)

**Styrelseledamot:** Vivianne Boman,  
Altuna - Fröslunda 22, 74971 Fjärdhundra.  
Tel 073-2151701  
[vivianne.boman@biodlarna.se](mailto:vivianne.boman@biodlarna.se)

**Styrelseledamot:** Björn Dahlbäck,  
Krögarvägen 8, 33153 Värnamo.  
Tel 0760-35 66 46  
[bjorn.dahlback@biodlarna.se](mailto:bjorn.dahlback@biodlarna.se)

**Styrelseledamot:** Leo De Geer,  
Krunegårdsvägen 123-14, 291 69 Fjälkinge.  
Tel 0705-915 987  
[leo.degeer@biodlarna.se](mailto:leo.degeer@biodlarna.se)

**Styrelseledamot:** Therese Ekebratt,  
Härbrevvägen 27, 89151 Örnsköldsvik.  
Tel 070-828 03 59  
[therese.ekebratt@biodlarna.se](mailto:therese.ekebratt@biodlarna.se)

**Styrelseledamot:** Ann Elgemark,  
Öströms väg 14, 66450 Vålberg  
. Tel 070-6018810.  
[anna.elgemark@biodlarna.se](mailto:anna.elgemark@biodlarna.se)

**Styrelseledamot:** Nils Reppen,  
Esplanadgatan 22, 28138 Hässleholm.  
Tel 072-1876963  
[nils.reppen@biodlarna.se](mailto:nils.reppen@biodlarna.se)

## Omslagsbilden:



Ett kollage av några av de bilderna som skickades in till sommarens fototävling.

Pricken över i:et på förstasidan påminner om att drottningen märks blå i år.

# ANNONSERA

## KOMMERSIELLA ANNONSER

Ta kontakt med Bitidningens redaktion. [mia.karlsvard@biodlarna.se](mailto:mia.karlsvard@biodlarna.se)  
Tel 0142-482006.

• Uppslag två sidor utfallande	440 x 295	26 250 kr
• Hellsida	225 x 295	16 125 kr
• Sista sidan (1/1 special)	215 x 238	18 750 kr
• Halvsida stående (1/2)	94 x 256	9 250 kr
• Halvsida liggande (1/2)	192 x 126	9 250 kr
• Kvartssida stående (1/4)	94 x 126	6 250 kr
• Kvartssida liggande (1/4)	192 x 61	6 250 kr
• Åttondelssida (1/8)	94 x 61	2 125 kr
• Mini	57 x 25	400 kr

**Rabatter.** 3 på varandra följande identiska annonser ger 10% rabatt.  
6 på varandra följande ger 25%.

**Annonsmaterialet** lämnas som tryckfärdig pdf.

**Publicering.** Inskickad annons publiceras i nästkommande nummer med hänsyn taget till datum för manusstopp.

## RADANNONSER

Radannonser placeras löpade efter varandra och tillsammans i slutet av tidningen under huvudrubriken "Marknadsplatsen". De samlas under ämnesrubriker. Inga bilder tas in här.

**Utseende.** Minimistorleken på en radannons är 2 rader/50 kr. De första 1-3 orden i annonsen blir i fetare stil. Det normala avståndet mellan två annonser är en blankrad.

**Betalning.** Radannonser faktureras. Pris: 25:-/rad. På radannonser ges ingen mängdrabatt.

**Gratis. Två radannonser/år i efterkommande nummer är gratis för medlem.**

### Högst 3 rader/ annons

Annonsmaterial. Gratisannonser mejlas eller skickas med post till redaktören. Var noga med att ange dina kontaktuppgifter.

**Publicering.** Inskickad annons publiceras i nästkommande nummer med hänsyn taget till datum för manusstopp.

## Posttidning B — Bitidningen

Tryckort: Kalmar

**Obeställbar tidning återsändes till Biodlarnas kansli, Borgmästaregatan 26, 596 34 Skänninge.**  
Dit anmäls även adressändringar.

### Begränsad eftersändning.

Vid definitiv eftersändning återsänds försändelsen med den nya adressen angiven på tidningens framsida, dvs ej på adressidan.

# BIBUTIKEN

BESÖK BIBUTIKEN.BIIDLARNA.SE FÖR  
ATT SE HELA SORTIMENTET

Beställ på [bibutiken.biodlarna.se](http://bibutiken.biodlarna.se)  
eller ring in ordern på 0142-48 20 00  
Alla priser är exklusive frakt.



## Är du redo för hösten!

Mörkret börjar falla och snart är frosten här. Gör dig redo med reflex och isskrapa från Biodlarna!

Höstpaket

**34:-**

Ord.pris: 48:-



## Dags för utbildning?

Köp dina utbildningsböcker från Bibutiken.

Studiebok

**169:-**

Ord.pris: 269:-



Arbetsbok

**169:-**

Ord.pris: 269:-



## Låt kunderna sköta marknadsföringen!

Med hjälp av våra snygga och miljövänliga kassar låter du kunderna göra jobbet! Köp dem styckvis eller hel kartong. **Storlek:** 30x20 cm.

Styckvis

**5:-**

exkl. frakt

Hel kartong  
(400 st)

**1499:-**

exkl. frakt

[bibutiken.biodlarna.se](http://bibutiken.biodlarna.se)



**BIIDLARNA**