

# Invasiv bålgeting närmar sig Sverige – äter honungsbin



FOTO: Cindy Adolphe

Trots sitt lena namn kan den sydostasiatiska sammetsgetingen som nu närmar sig Sverige, utgöra ett allvarligt hot mot biodlingen och lantbruket. Favoritfödan är honungsbin.

Sammetsgeting (*Vespa Velutina*) är ett effektivt rovdjur vars främsta byte är honungsbin – en avgörande resurs för pollinering. Under sommaren 2025 hittades ett enstaka exemplar av sammetsgetingen på Fyn i Danmark, men det är ännu oklart om arten har etablerat sig där. Möjligheten finns att sammetsgetingen sprider sig den naturliga vägen från Danmark till Sverige och därför bör man vara uppmärksam på att den kan komma att påträffas även i södra Sverige under 2026.

Den vanligaste spridningsvägen för sammetsgetingen har varit via godstransporter, särskilt genom containrar till hamnar. På västkusten i Sverige finns flera större godshamnar, till exempel hamnar-

na i Göteborg, Halmstad, Varberg och Helsingborg, där denna typ av införsel kan ske. Även andra svenska hamnar utgör möjliga införselvägar.

## Vad ska vi göra?

Nu under våren 2026 bör vi alla vara uppmärksamma om vi ser bålgetingar med gult ansikte och gula käkar, cirka 24–30 millimeter lång – se bild med kännetecken. Den är något mindre än vår vanliga bålgeting men mycket mörkare och med gula ben. I Europa kallas den för ”the Yellow legged hornet”. Vi kan även titta efter bon i träd. Drottningen letar upp en skyddad plats för att bygga ett initialt bo och starta en koloni. Bon kan även finnas inne i byggnader. Sammetsgetingens sekundära bo kan vara

upp till 90 centimeter höga.

## Om du hittar en misstänkt bålgeting:

- Ser du en bålgeting som du misstänker kan vara en sammetsgeting, försök ta en bild av den.
- Är det möjligt, fånga in den misstänkta sammetsgetingen och håll den vid liv.
- Kontakta länsstyrelsen som arbetar med bekämpning av invasiva främmande arter. Skicka e-post till: [ias.halland@lansstyrelsen.se](mailto:ias.halland@lansstyrelsen.se)
- Registrera ditt fynd på [www.invasivaarter.se](http://www.invasivaarter.se).

## Ursprung och etablering

Sammetsgetingen kom till Europa 2004 via en handelscontainer och har idag etablerat sig i stora delar av Europa. Den är ursprungligen från Asien och sprider sig nu norrut mot våra breddgrader.

## Hur lever den?

Sammetsgetingen är en samhällsbyggande insekt med tre kaster (drottning, arbetare och hanar) som lever i kolonier. En koloni kan producera upp till 15 000 individer på en säsong. Arten är dagaktiv, till skillnad från vår inhemska bålgeting som är nattaktiv. Sammetsgetingen har en ettårig livscykel där övervintrande parade drottningar kommer ut ur sina vintergömmor på våren och bildar en ny koloni.

## Spridning

Sammetsgetingen har en imponerande spridningsförmåga och kan förflytta sig flera mil under en säsong – forskare har dokumenterat att individer kan sprida sig upp till 70–80 kilometer på ett år. Detta innebär att arten snabbt kan etablera sig i nya områden när den väl har fått fäste. Än så länge finns inga kända fynd av arten i Sverige, men i juni förra året hittades ett exemplar på Fyn i Danmark. Därför är det viktigt att vi redan i år är extra vaksamma och håller utkik efter sammetsgetingen.

## Påverkan på Fukt och bär

Genom att sammetsgetingar äter andra getingar och bin, inklusive honungsproducerande bin, har den en negativ påverkan på den biologiska mångfalden och därmed på stödande ekosystemtjänster. Den ekonomiska påverkan i till exempel Frankrike är anmärkningsvärd: Sammetsgetingen har orsakat betydande kostnader för



Sammetsgetingens bo kan bli upp till 90 centimeter och rymma 15 000 individer. FOTO: Pixabay

jordbruket. Kostnaderna för bekämpning och hantering av arten uppskattas till 12 miljoner euro per år, enbart för att bekämpa bon.

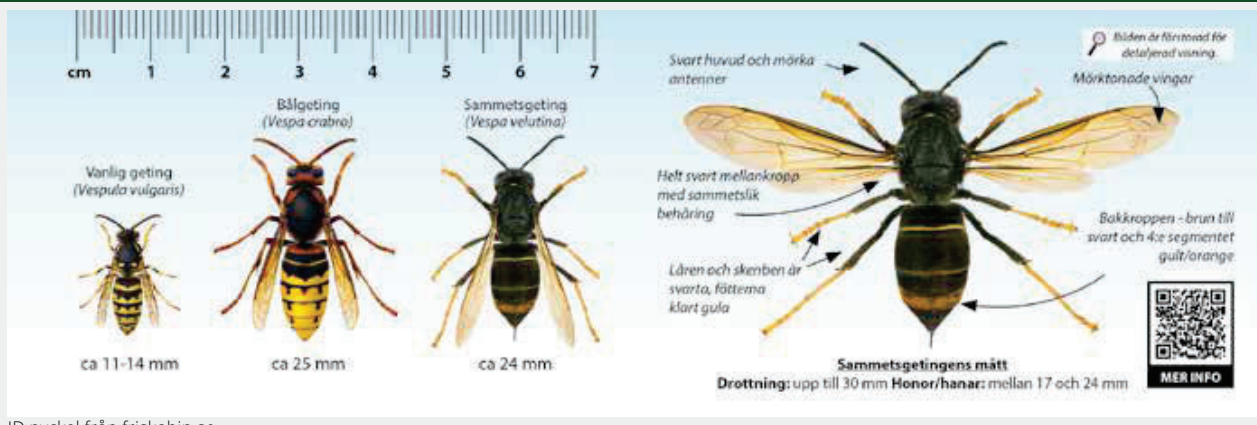
Förlorade bisamhällen innebär minskad pollinering, vilket i sin tur påverkar produktionen av frukt, bär och andra grödor som är beroende av bin. En studie från 2024 från Galicien, Spanien, visar att 83 procent av de tillfrågade lantbruksteknikerna rapporterade skador på frukt orsakade av *Vespa velutina*. Skadorna drabbar främst vindruvor, men även päron och äpplen nämns. Liknande skador har observerats i Portugal, där även fikon, plommon, persikor, blåbär och björnbär påverkas. Bett på dessa grödor kan även bana väg för angrepp av andra sjukdomar.

## Beredskapsgrupp i Sverige

Det faktum att sammetsgetingen söker upp bikupor i sin jakt på föda, gör att det förefaller troligt att biodlare kommer vara bland de första att upptäcka sammetsgetingen i Sverige. Sveriges Biodlares Riksförbund tog därför initiativ till att bilda en Beredskapsgrupp mot invasiva främmande arter med särskilt fokus på sammetsgetingen. I gruppen ingår representanter från Naturvårdsverket, Länsstyrelsen, Biodlingsföretagarna, Biodlarnas Riksförbund, Anticimex och SLU.

TEXT: Johanna Adolfsson, Samordnare i Biodlarnas Beredskapsgrupp

## KÄNN IGEN SAMMETSGETINGEN



ID nyckel från friskabin.se